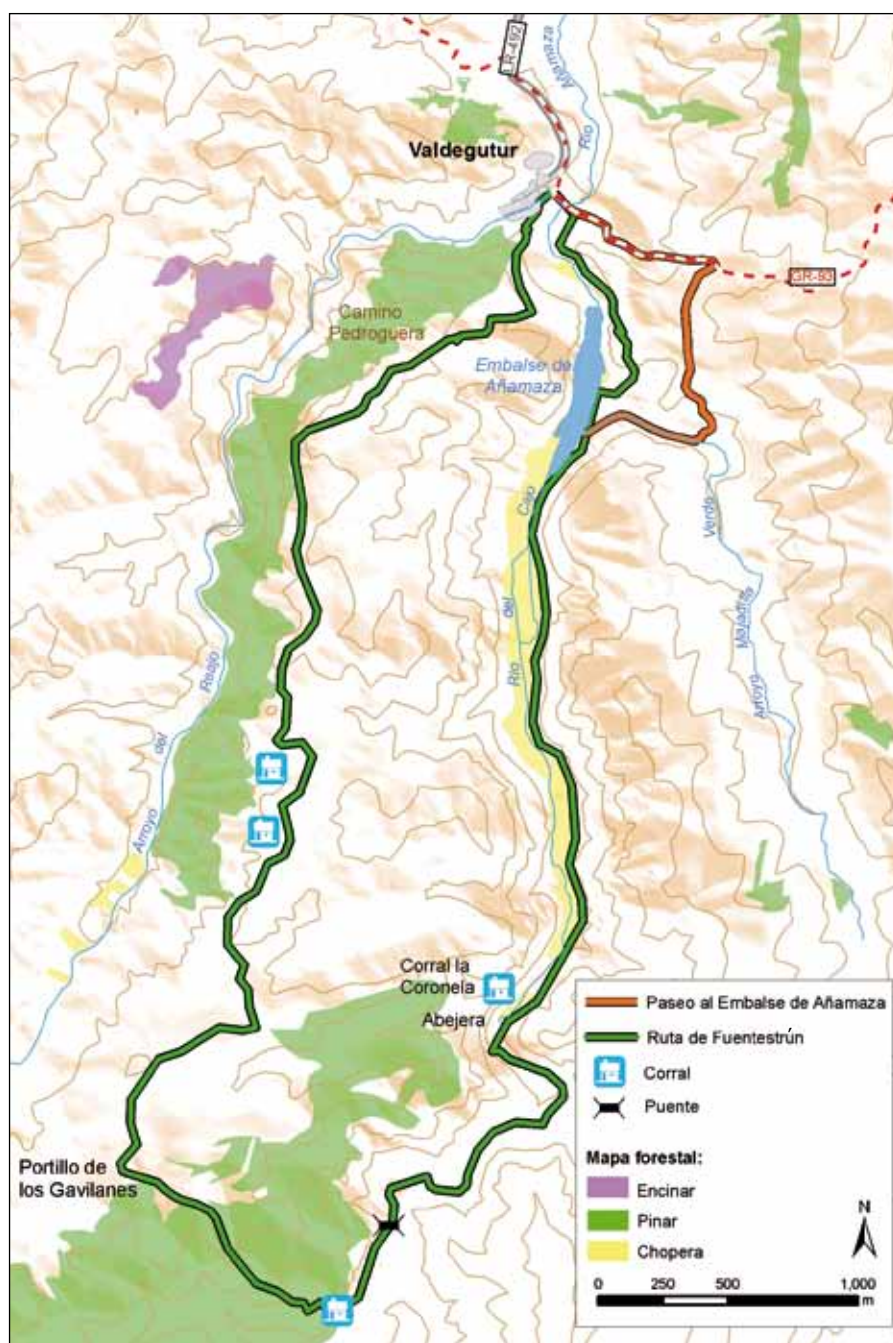


Descubrir los paisajes del río Cajo



En su descenso desde Soria hacia tierras riojanas el río Cajo, o Añamaza como también se le conoce, traza una espectacular garganta fluvial de 4 kilómetros de longitud y unos 200 metros de anchura sobre las calizas del Jurásico. Es el barranco de Fuentestrún del Cajo o, simplemente, del Cajo. Sus imponentes cortados, dotados de fisuras, cornisas y huecos, ampliados por el enraizamiento de carrascas y sabinas negras, ofrecen a multitud de rapaces uno de los sitios más atractivos de nuestra geografía para enclavar sus nidos.

Este cañón; el bello y desconocido embalse de Añamaza, donde contrastan las ancestrales plantaciones de olivares con la juventud y fuerza de las extensas choperas que crecen a orillas del pantano; y el núcleo de Valdegutur, el menos poblado de los barrios de Cervera del Río Alhama, son tres hitos en torno a los cuales giran los senderos que os proponemos en este número.

El primero de estos paseos, corto y fácil de hacer, descubrirá a más de un caminante el pantano de Añamaza, un precioso "lago" de aguas tranquilas flanqueado por las imponentes paredes rocosas del barranco. Quienes deseen adentrarse más en los secretos de este cañón, del río que lo atraviesa y de los sotos y la vega que lo acompañan, disfrutarán con el segundo sendero; un magnífico ejemplo de la belleza, los contrastes y los valores naturales que puede esconder un paisaje de apariencia árida y estéril.



Longitud: 3,5 km.

Duración aproximada: 1 hora.

Desnivel: 110 m.

Dificultad: baja.

Medio: a pie y en bicicleta (btt).

Época recomendada: primavera y otoño.

Pistas para disfrutar de Cervera y su entorno

Núcleos de población: Cervera del Río Alhama y sus barrios: Rincón de Olivedo, Cabretón, Valverde, Las Ventas y Valdegutur.

Edificios religiosos y arquitectura:

- Basílica de Nuestra Señora del Monte: construida en sillería (s XVII, con cabecera del s XVI).
- Iglesia de Santa Ana (s XVI).
- Iglesia de San Gil (s XV).
- Ruinas del Castillo: situado en la Peña de San Antonio; que tuvo su mayor esplendor en la época musulmana.
- Balneario de la Albotea: del siglo XIX, rehabilitado. Aguas sulfurosas.
- Puentes: puente de Zamora (s XVII), puente del molino (s XVIII), puentes romano-medievales de la Valdelalosa y las Navas, usados hoy como acueductos; puente sobre el barranco de la Fuente.

Otras curiosidades:

- Alpargatas: la artesanía de la alpargata es la seña de identidad del municipio, y hoy a dado paso a una industria alpargatera que es clave en la economía de la zona.
- Icnitas: yacimiento de "Las Navillas", cerca de Rincón de Olivedo; yacimiento de "Valdebrajes".
- Camino verde del Alhama.

A marcar en el calendario:

- Santa Ana, 26 de julio; San Gil, 1 de septiembre.
- Día de la Bandera.

¿Buscas más información?:

- Oficina de Turismo de La Rioja: 902 277 200 www.lariojatourismo.com



Al entrar en Valdegutur cogemos la primera calle a la izquierda y aparcamos junto al abrevadero. Cruzamos la acequia y tomamos un camino de tierra que sale a la derecha. Enseguida nos adentramos en el cañón de Fuentestrún del Cajó, un precioso desfiladero de farallones rojizos permanentemente sobrevolado por las solemnes siluetas de los buitres leonados.

Avanzamos junto a las laderas calizas que en primavera se inundan de los aromas del matorral mediterráneo: aulagas, romeros, espinos negros, sabinas, incluso efedras.

Unos 200 metros antes de la presa cogemos a la izquierda una estrecha senda que asciende por la ladera, para llevarnos hasta el cerro que hay sobre el embalse de Añamaza, desde donde podremos disfrutar de unas magníficas vistas.

Bordeando el cerro, al lado de las sabinas, vamos bajando hasta llegar a la cabecera del embalse. Allí, dejamos la chopera y la almendrera y buscamos el camino que sube, haciendo un giro de 180°. Piezas y fincas de secano, y restos empedrados

de antiguos banales ya destrozados protagonizan el paisaje que nos acompaña en esta suave pendiente.

Al llegar arriba nos reciben las ruinas de varios corrales y establos, desde las que puede estar siguiendo nuestros pasos algún mochuelo. En este punto, la vega del Añamaza, regada por el embalse, nos ofrece una bellísima estampa que se completa con las siluetas de Valdegutur, a la izquierda, Cabretón a la derecha y, ente ambos, el convento de las Madres Carmelitas.

Justo antes de llegar a los corrales abandonados vemos a la derecha la señal del GR 93 que sube a Valverde; nosotros tomaremos un tramo de ese GR pero hacia abajo, para regresar por la pista encementada hasta Valdegutur.

Puedes descargar los **tracks para GPS** de todos los senderos publicados en esta sección en el apartado de itinerarios verdes de la web de medio ambiente del Gobierno de La Rioja
www.larioja.org/medioambiente