

5. Cartografía del Paisaje de la Comunidad Autónoma de La Rioja

Desde el principio del proceso de selección de aquellos paisajes destacados que debían estar recogidos en el Catálogo de Paisajes Sobresalientes y Singulares, se consideró muy adecuado emplear los resultados obtenidos en el trabajo “Cartografía del Paisaje de la Comunidad Autónoma de La Rioja”, realizado por este mismo Departamento de Proyectos y Planificación Rural de la Universidad Politécnica de Madrid en el año 2004. Dicho trabajo incluye una completa serie de mapas parciales de calidad de las unidades de paisaje, en función de diferentes factores, que se combinan para dar un valor de calidad visual total. (Figura 5.1)

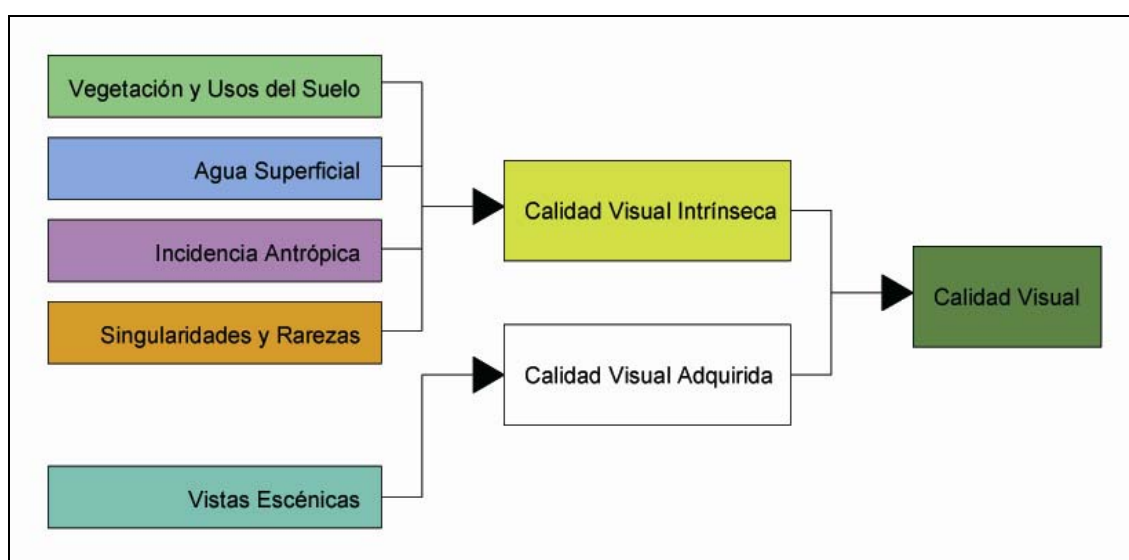
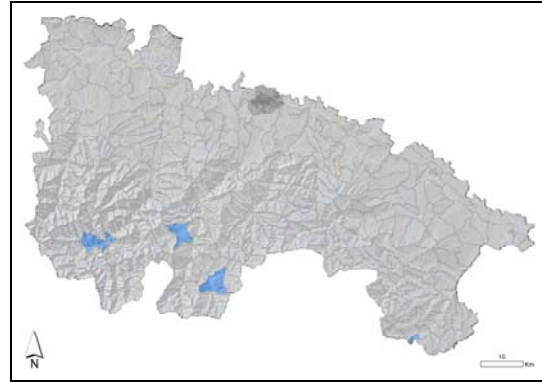
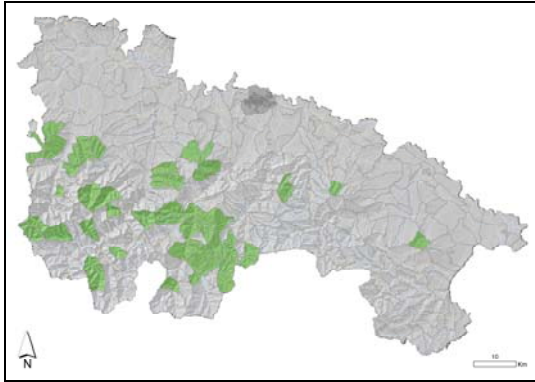


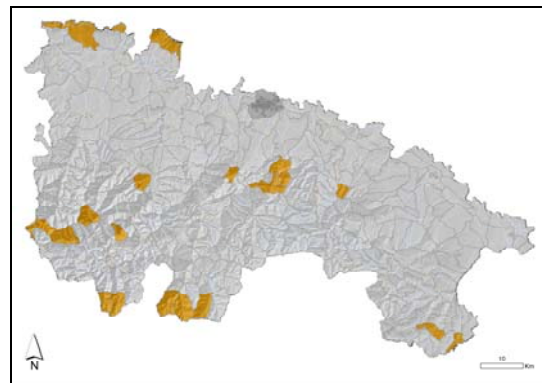
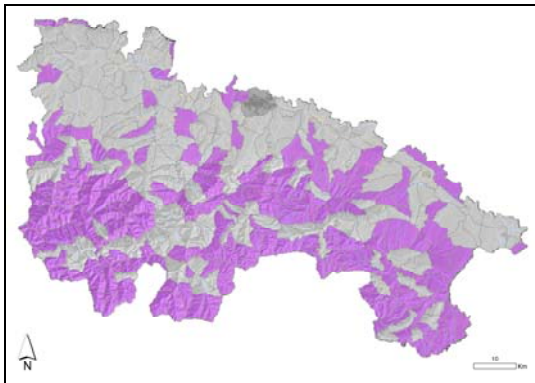
Figura 5.1. Esquema metodológico de la obtención de la calidad visual de las unidades de paisaje.

Como puede verse en el esquema anterior, las calidades parciales obtenidas para todas las unidades de paisaje, se combinan entre sí generando mapas de calidad más complejos. A través de combinaciones lineales y matriciales, según los casos, los valores parciales obtenidos generan nuevos mapas de calidad, que se integran a través de una matriz hasta llegar a ofrecer un valor final de calidad visual.

Los mapas resultantes de cada una de las partes del esquema metodológico, se muestran en las figuras siguientes, destacando los valores de calidad más altos para cada uno de ellos. Los valores de calidad representados en los mapas de las figuras 5.2, 5.3, 5.4 y 5.5, combinados entre ellos, dan lugar a los valores de calidad que se representan en el mapa de la figura 5.6.



Figuras 5.2 y 5.3. Unidades y subunidades de mayor calidad visual intrínseca por vegetación y usos del suelo y por presencia de agua.



Figuras 5.4 y 5.5. Unidades y subunidades de mayor calidad visual intrínseca por ausencia de incidencia antrópica y por presencia de singularidades.

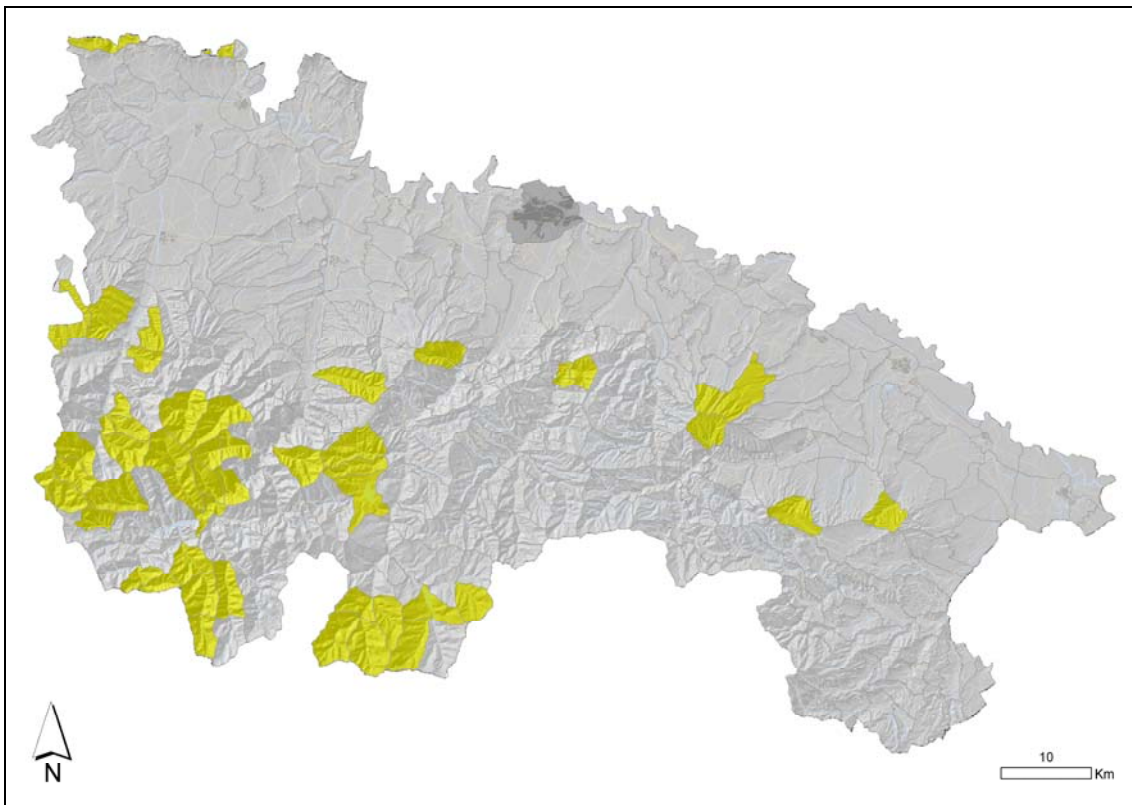


Figura 5.6. Combinación de los cuatro mapas anteriores para obtener las unidades y subunidades de mayor calidad visual intrínseca.

Por su parte, los valores de calidad obtenidos en el análisis de visibilidad realizado en la Cartografía del Paisaje, que incluía un estudio de las cuencas visuales de los elementos de fisiografía destacada, como las cuerdas de los principales sistemas montañosos y las cumbres de los montes dominantes, dan lugar al mapa de la figura 5.7. En él, se muestra coloreada la selección de las unidades y subunidades de mayor calidad por vistas escénicas.

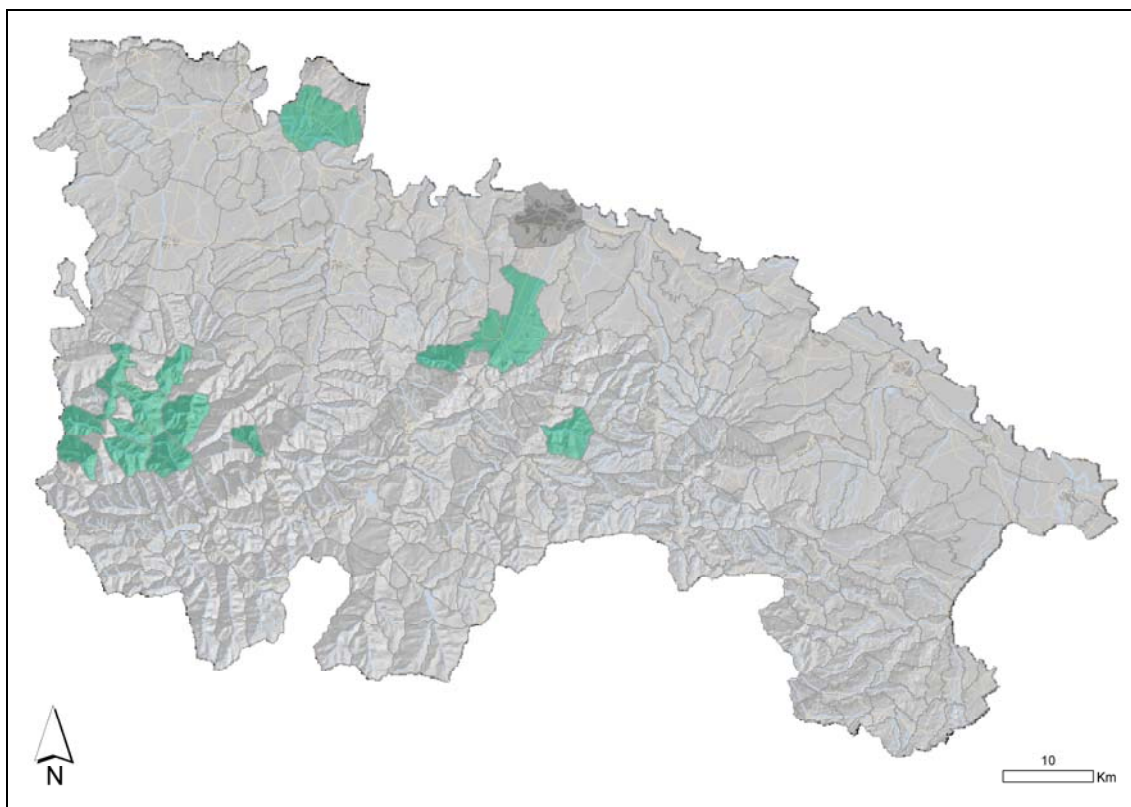


Figura 5.7. Unidades y subunidades de mayor calidad por vistas escénicas.

La integración de los valores recogidos en los mapas de las figuras 5.6 y 5.7 se recoge en el mapa de la figura 5.8, en el que están coloreadas las unidades y subunidades de alta calidad visual total. Esta integración se realiza a través de una matriz que enfrenta uno a uno los valores de cada unidad en función de su calidad intrínseca y de sus vistas escénicas. De la combinación surge una clasificación final en cinco clases de calidad: alta, media-alta, media, media-baja y baja, que debe ser entendida en términos relativos al territorio riojano, resultado de un ejercicio de comparación de la calidad visual de las distintas unidades y subunidades de paisaje.

Esta idea de la calidad visual de las unidades y subunidades en términos de comparación, encaja perfectamente con la definición de sobresaliente que se ha manejado desde el principio.

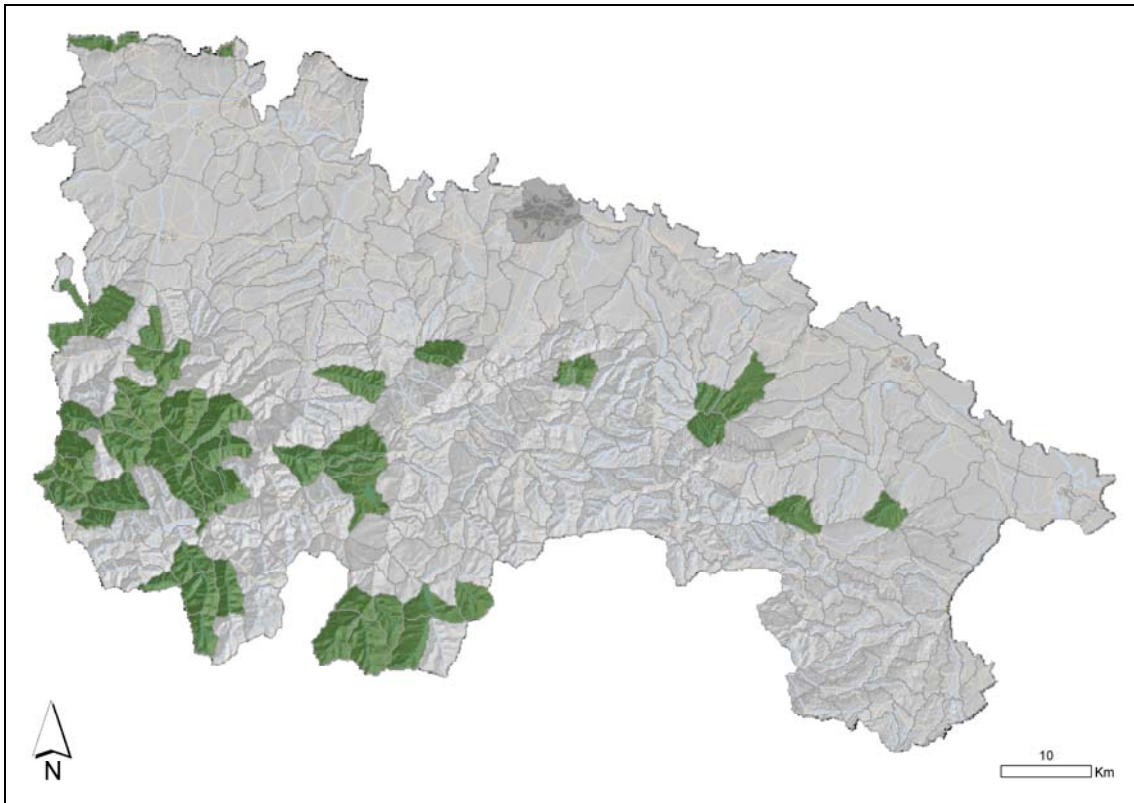


Figura 5.8. Integración de los mapas de las figuras 6 y 7: unidades y subunidades de paisaje con mayor calidad visual total.

Por tanto, la selección de aquellas unidades y subunidades de clase de calidad visual alta, determina las zonas de La Rioja que se van a considerar Paisajes Sobresalientes para su inclusión en el Catálogo. En total, son 53 unidades y subunidades, que ocupan una superficie conjunta de 6.845,92 ha.