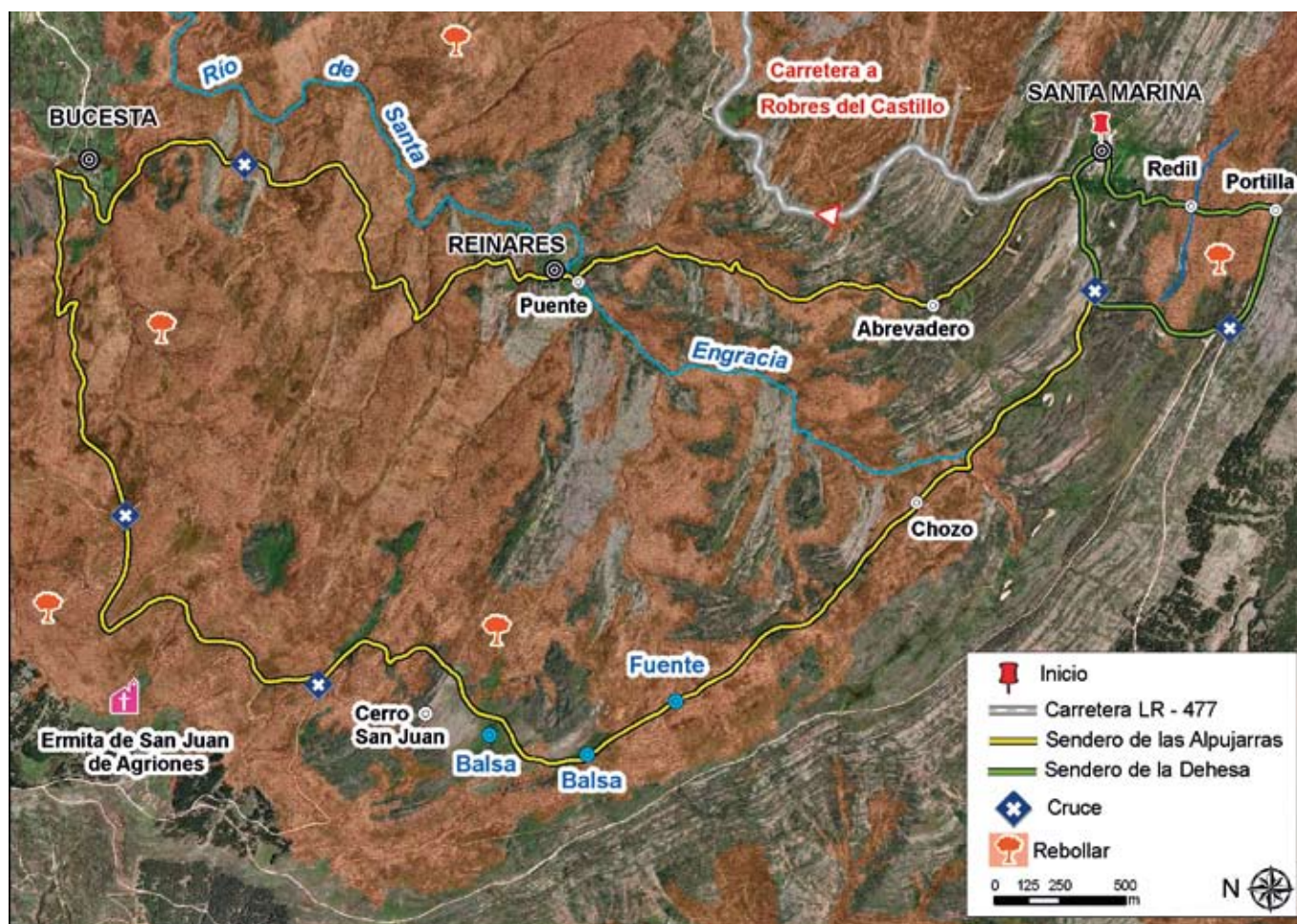


# El corazón de la Alpujarra riojana



En la parte alta del valle del Jubera, en pleno corazón de Camero Viejo, se encuentra la zona conocida como la Alpujarra riojana, un territorio caracterizado por su paisaje duro y sorprendente, donde la vida nunca ha sido fácil, salpicado por pequeñas aldeas escasamente pobladas que desde mediados de los sesenta sucumbieron a la imparable “epidemia” de la despoblación.

En este itinerario que os proponemos descubriremos los encantos de la única población que ha resistido todo el tiempo al abandono, Santa Marina de Jubera, y también visitaremos las

ruinas de Reinares, que no corrió la misma suerte, y Bucesta, donde se puede ver alguna casa arreglada.

Caminando entre una y otra aldea disfrutaremos de unas panorámicas fabulosas de las sierras circundantes. Y sus sendas, sus montes, sus pastos, sus casas, incluso sus ruinas, nos mostrarán numerosas huellas de la que fue durante siglos la forma de vida de las gentes cameranas, ligada a la trashumancia y la cultura pastoril. Tanto es así que a lo largo todo el recorrido la vegetación tiene un claro protagonista, la jara o estepa, especie resistente como ninguna al

uso continuado del fuego que se dio en estos montes para obtener pastos, cultivos en ladera y leña. Junto a la omnipresente estepa, al desaparecer el ganado y la presión sobre estas tierras, poco a poco han ido rebrotando los rebollos. Antaño estos árboles solo resistieron en la dehesa boyal de Santa Marina, que recorreremos en el paseo pequeño, pero ya hoy en muchos enclaves forman bellos bosquetes.

Un viaje al pasado que nos permitirá descubrir los encantos de una zona desconocida de La Rioja que se resiste a caer en el olvido.





**Longitud:** 3 kilómetros (circular).

**Duración aproximada:** 1 hora.

**Dificultad:** sencillo, aunque la subida final de regreso al pueblo es algo empinada.

**Medio:** a pie.

**Época recomendada:** especialmente primavera y otoño; verano.

Cuando uno llega a Santa Marina, además de sus fabulosas vistas y la belleza de sus casas, hay una cosa que llama poderosamente la atención: el contorno perfectamente delimitado de su dehesa boyal, que destaca en un paisaje dominado por prados y pastos. Un sencillo recorrido nos permitirá pasear por el corazón de este bosque amurallado prohibido al ganado trashumante y testigo de los últimos siglos de historia de estas tierras.

Nos dirigimos hacia la dehesa por la pista que sale a la derecha junto al cartel de la entrada del pueblo. Vamos subiendo poco a poco, pasamos junto a una casa y un repetidor y continuamos recto ignorando una senda que aparece a la derecha. Al llegar arriba, nada más cruzar un paso de ganado torcemos a la izquierda. Desde este punto, las vistas de Santa Marina con la imponente silueta del Moncayo al fondo son fantásticas.

El camino va descendiendo junto a la valla que bordea la dehesa, y justo en el punto más bajo, antes de que empiece a subir, veremos una portilla por la que podremos acceder

al interior de este viejo bosque, teniendo cuidado de dejarla de nuevo cerrada después de pasar.

Vamos bajando por la dehesa, tratando de localizar el sendero que discurre un poco hacia la izquierda, aunque a veces no resulta fácil porque queda desdibujado u oculto entre la jara. No obstante, no es problema; podemos simplemente “perdernos” entre los árboles e ir bajando a nuestro ritmo hacia el arroyo. Robles centenarios, algunos esculpidos a base de sucesivos trasmochos, conviven con jóvenes rebollos que rebrotan por todos los lados. Todavía es posible ver en alguno de los ejemplares más grandes el tronco hueco con las huellas del fuego que hacían los pastores en su interior para calentarse.

Cuando lleguemos al arroyo, buscaremos el punto para atravesarlo junto a unos rediles de piedra, ya que de ahí sale el sendero por donde ascenderemos nuevamente hacia Santa Marina.



### Pistas para disfrutar de Santa Marina y su entorno

#### Edificios religiosos y arquitectura:

- Santa Marina del Jubera destaca por su arquitectura peculiar y bien conservada. Los edificios son de piedra de mampostería en sillarejo. Llamen la atención también sus gruesos tejados de losa o pizarra. En algunos rincones aún se pueden ver los viejos hornos de adobe donde se cocía el pan.
- El pueblo conserva su iglesia románica restaurada, donde se guarda la imagen de su patrona Santa Marina, virgen y mártir del siglo III.

#### A marcar en el calendario:

- El 18 de julio se celebran en Santa Marina las fiestas en honor a su patrona. Entre los actos destaca la celebración de un antiguo juego pastoril que se ha querido rescatar del olvido, el juego de la calva, que consiste en tirar una pieza de madera en forma de “L” o codo, con un calvero o piedra de río con forma oblonga, larga, estrecha y sin aristas a una distancia de 12 o 15 pasos en línea recta.

#### De interés:

- Situada a 1.243 metros de altitud, Santa Marina es el núcleo de población más alto de toda La Rioja.
- Santa Marina, junto a las aldeas de San Bartolomé, Santa Cecilia, San Martín, Bucesta, Jubera, El Collado y Reinares, estas dos últimas despobladas, son pedanías de Santa Engracia de Jubera.

#### ¿Buscas más información?:

- Oficina de Turismo de La Rioja:  
902 277 200 [www.lariojatourismo.com](http://www.lariojatourismo.com)



# Para los más motivados

## SENDERO DE LAS ALPUJARRAS

**Longitud:** 13,5 km (circular).

**Duración aproximada:** 4 horas.

**Total desnivel:** 500 m.

**Dificultad:** media-alta; recomendado para personas con cierta experiencia de andar por el monte, porque no se encuentra señalizado y hay puntos que pueden provocar confusión. Recomendable uso de GPS.

**Medio:** a pie.

**Época recomendada:**

especialmente primavera y otoño.

**Importante:** zona cinegética; consultar calendario de batidas en [www.larioja.org/medioambiente](http://www.larioja.org/medioambiente)



De nuevo un prado nos obligará a prestar atención para localizar la senda, también un poco a la izquierda, por la que cruzaremos el precioso rebollar adornado por el intenso verde de los líquenes de las rocas. Al coger un poco de cota, si el día nos acompaña, podemos fascinarnos al contemplar la imponente silueta de los Pirineos.

Llegamos a un abrevadero y giramos ligeramente a la izquierda ascendiendo unos 50 metros hasta enlazar de nuevo con el sendero que discurre un poco más arriba a media ladera. Nos encaminamos ahora hacia el monte San Juan, pasando junto a dos balsas valladas, separadas entre sí unos 500 metros. Dejando a nuestra izquierda la segunda y más grande, el camino se ensancha y pasa junto a un redil para subir hacia la parte alta del monte; aquí es "obligado" detenerse a descansar y disfrutar del silencio y de la bella panorámica que ofrece esta solitaria y privilegiada atalaya del Camero Viejo.

Bajamos por las rodadas que están bien marcadas hasta otro prado

donde giraremos a la izquierda para retomar el sendero que nos lleva a la pista forestal, por la que seguiremos hacia la derecha. Enseguida vemos los restos de la ermita de San Juan de Agriones, lugar de peregrinación de todos los pastores del entorno. Al llegar a un prado donde salen caminos a ambos lados, seguimos de frente por la pista, y tras una bajada con cierta pendiente, llegamos a Bucesta.

En la parte baja de la aldea cruzamos el barranco de Santa Engracia y ascendemos. Cuando veamos que la pista hace un giro de 180°, nada más tomar la curva estaremos atentos para dar con la entrada del antiguo camino de Bucesta a Reinares, cuyo perfecto trazado nos conducirá a media ladera hasta este despoblado a través del rebollar.

Sobresale en el impactante paisaje de piedra, asolado y en ruinas, la imagen grandiosa de lo que fuera la iglesia. Tras cruzar, en la parte baja, un empedrado puente medieval, comenzamos el ascenso por una senda que, en algún tramo, casi desaparece. No obstante, la subida no tiene pérdida porque debemos seguir todo el rato, por una u otra orilla, el cauce del arroyo. Llegaremos a un abrevadero y, tras un último esfuerzo, divisaremos el camino llano de la planicie de Santa Marina.

Puedes descargarte los **tracks para GPS** de todos los senderos publicados en esta sección en el apartado de itinerarios verdes de la web de medio ambiente del Gobierno de La Rioja [www.larioja.org/medioambiente](http://www.larioja.org/medioambiente)

