

Pino silvestre

Otros nombres: Pino albar

Pinus sylvestris

Familia: Pináceas



La más importante de todas las coníferas europeas debido a la extensión geográfica que ocupa (de Escocia a los montes Urales y de Escandinavia a Sierra Nevada). En España representa casi el 7% de la superficie forestal.

Árbol perenne de tronco grueso y recto y de ramaje limpio, tiene la corteza gruesa que se desprende en placas delgadas de color pardo, quedando el tronco anaranjado en la parte superior y grisácea en la inferior. La copa, cónica al principio, luego se redondea y finalmente se vuelve asimétrica y aplanada en árboles viejos. Especie de poca sombra (su copa también se aclara) y de crecimiento rápido, se le considera un árbol bastante longevo (algunos ejemplares peninsulares han alcanzado los 600 años).

En las tradiciones europeas representa mal augurio, alberga espíritus demoníacos. El nombre *Pinus*, proviene del clásico latino del pino mientras que *sylvestris*, alude a que crece en los bosques. Es una especie autóctona y existen numerosas variedades. Se utiliza en repoblaciones artificiales, sobre todo por su madera de gran calidad que tiene múltiples aplicaciones.

NO LA CONFUNDAS CON:

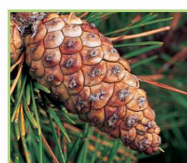
Pino negro (p. 120)
(*Pinus uncinata*)

- Las agujas casi no pinchan.
- Flores femeninas y piñas más grandes (5-7 cm).
- Escamas de la piña asimétricas, puntiagudas y en gancho hacia atrás.



Pino laricio (p. 170)
(*Pinus nigra*)

- Piñas más grandes (5-8 cm) pegadas a la rama.
- Ala de los piñones más pequeña.



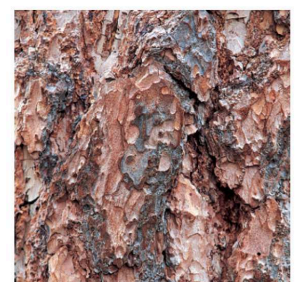
- Las hojas son agujas (acículas) en grupos de 2, rígidas y punzantes.
- De 3-10 cm de longitud y de color verde-azulado.

- Flores masculinas en grupos formando espigas de 2 a 3 cm, con polen abundante.



- Los frutos son piñas cónicas y alargadas de 3-8 cm de longitud.
- Con rabito, verdes al desarrollarse y pardo-amarillentas en su madurez.
- Piñón de 3-5 mm con ala muy desarrollada (3-4 veces el tamaño del piñón).

- La corteza se desprende en placas quedando el tronco anaranjado en la parte superior.



FLORACIÓN

E F M A M J J A S O N D

Maduración en el otoño del 2º año, se abre al 3º.

FRUCTIFICACIÓN

DÓNDE VIVE

LUGAR: Laderas de montaña entre 400 y 2.000 m.

CLIMA: Atlántico y mediterráneo, resiste frío y heladas, pero necesita insolación.

SUELO: Indiferente pero prefiere suelos silíceos, no compactos y ligeramente húmedos.

¿QUIERES SABER MÁS?

Lee el apartado 37 de COSAS DE PLANTAS titulado "Alfombra de agujas".