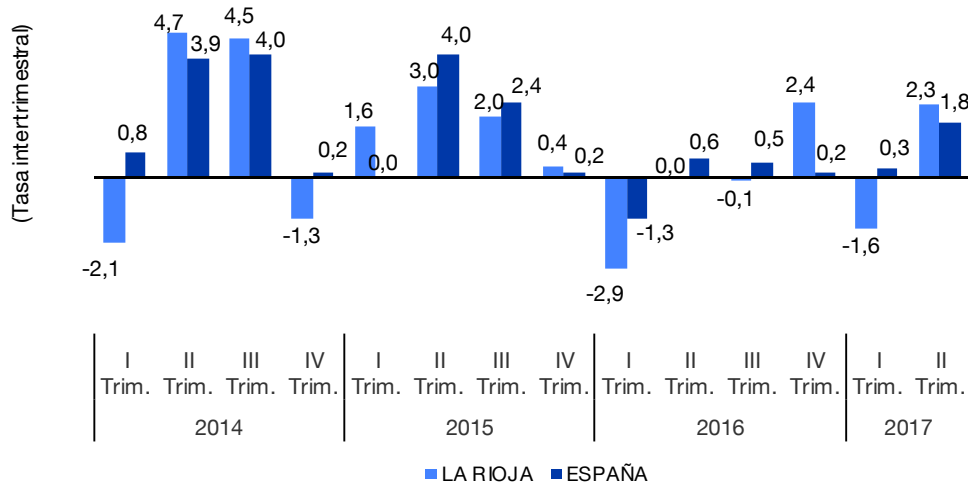


## INDICADOR DE CONFIANZA EMPRESARIAL ARMONIZADO (ICEA)

### Índice de Confianza Empresarial Armonizado



De acuerdo con los datos ofrecidos por la Encuesta sobre Indicadores de Confianza Empresarial correspondientes al segundo trimestre de 2017, el Índice de Confianza Empresarial Armonizado crece un 2,3% respecto al trimestre anterior. A nivel nacional, esta tasa es del 1,8%.

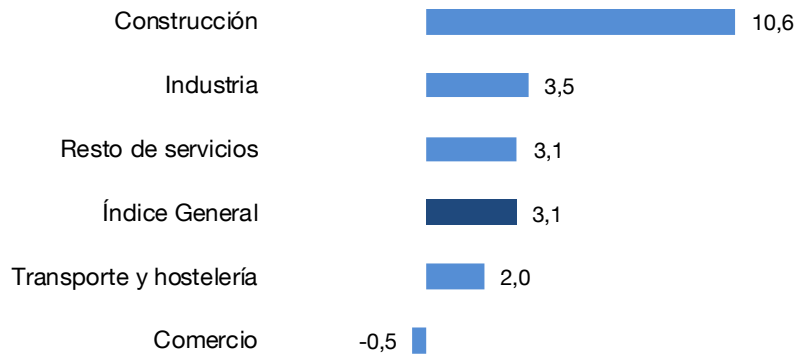
Tres de los sectores de actividad analizados presentan tasas intertrimestrales positivas, reflejando así el ascenso en la confianza respecto al primer trimestre de 2017: *Transporte y hostelería* (6,2%), Resto de servicios (5,6%) y Construcción (4,4%). Por su parte, Industria permanece estable (-0,2%) y Comercio disminuye un 1,2%.

Si el análisis lo realizamos sobre el mismo trimestre del año anterior, encontramos que se ha producido una subida la confianza de los empresarios del 3,1% frente al 2,8% que se recoge en el conjunto de España.

Este incremento en la confianza de los empresarios de nuestra región en relación con el segundo trimestre de 2016, se debe tanto a la mejora de la situación del trimestre que termina, que aumenta 5,4 puntos, como a la mejora en el saldo de las expectativas del trimestre que comienza, que sube 6,1 puntos respecto a los datos recogidos en el mismo periodo de 2016.

Por sectores de actividad, todos ellos reflejan un incremento en la confianza respecto al segundo trimestre de 2016, excepto Comercio (-0,5%). Así, *Construcción* sube un 10,6%, *Industria* un 3,5%, Resto de servicios un 3,1% y Transporte y hostelería un 2,0%.

#### Tasa interanual del ICEA



#### Valoración empresarial del trimestre que acaba y expectativas del trimestre que empieza

	Expectativas		Situación	
	La Rioja	España	La Rioja	España
Favorable (%)	19,3	24,1	15,1	18,5
Se mantiene (%)	62,9	61,1	62,6	60,7
Desfavorable (%)	17,8	14,8	22,3	20,8
<b>Saldo (pp)</b>	<b>1,5</b>	<b>9,3</b>	<b>-7,2</b>	<b>-2,3</b>

FUENTE: INE e Instituto de Estadística de La Rioja.

pp: puntos porcentuales

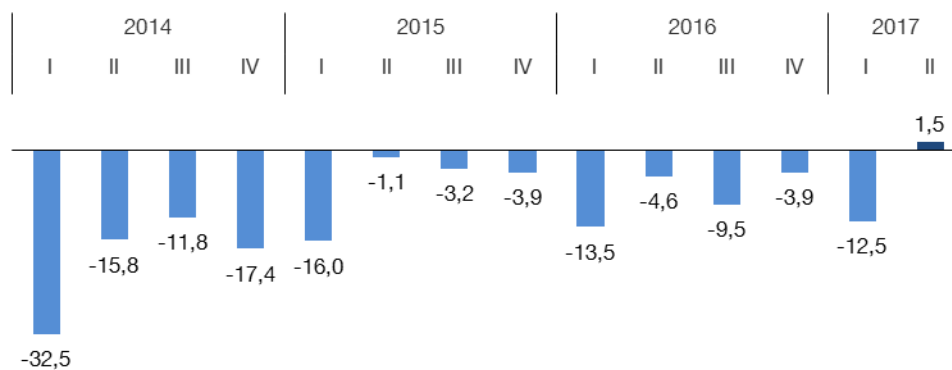
La confianza empresarial, en cuanto a las expectativas se refiere, ha aumentado en el segundo trimestre en nuestra región ya que ha mejorado el saldo (diferencia entre las opiniones de los empresarios optimistas y los pesimistas). Este saldo de las expectativas se sitúa en 1,5 puntos porcentuales registrando una subida de 14,0 puntos ya que en el primer trimestre alcanzó -12,5 puntos porcentuales. Por su parte el saldo de situación se ha colocado en -7,2 puntos porcentuales cuando en el trimestre anterior presentó un saldo de -2,1 puntos.

## Valoración empresarial del trimestre que empieza (Expectativas)

Para el segundo trimestre de 2017 el Balance de las Expectativas arroja un saldo de 1,5, frente al -12,5 del trimestre anterior (primer dato positivo desde 2013). Esta cifra también mejora los datos registrados en el segundo trimestre de 2016, momento en el que el Balance de Expectativas se situaba en -4,6 puntos.

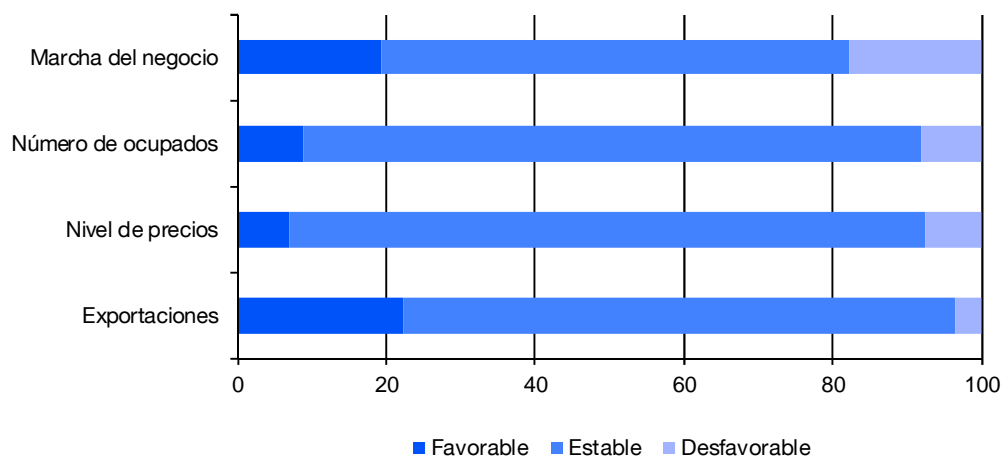
El 19,3% de los gestores de establecimientos empresariales considera que la marcha de su negocio será favorable en el trimestre que empieza frente al 11,4% del trimestre anterior. El 17,8% opina que la marcha de su negocio será desfavorable (23,9% en el primer trimestre del año), mientras que el 62,9% considera que la situación se mantendrá.

Evolución del Saldo de Expectativas



En cuanto a las expectativas sobre la evolución del conjunto de variables reflejadas en el siguiente gráfico, la mayoría de gestores de establecimientos empresariales piensa que se mantendrán estables en el segundo trimestre de 2017. Este porcentaje alcanza el 85,5% si analizamos el nivel de precios y el 83,2% en cuanto al número de ocupados se refiere.

Valoración del trimestre que empieza (%)





## Indicadores del trimestre que empieza, por sectores económicos

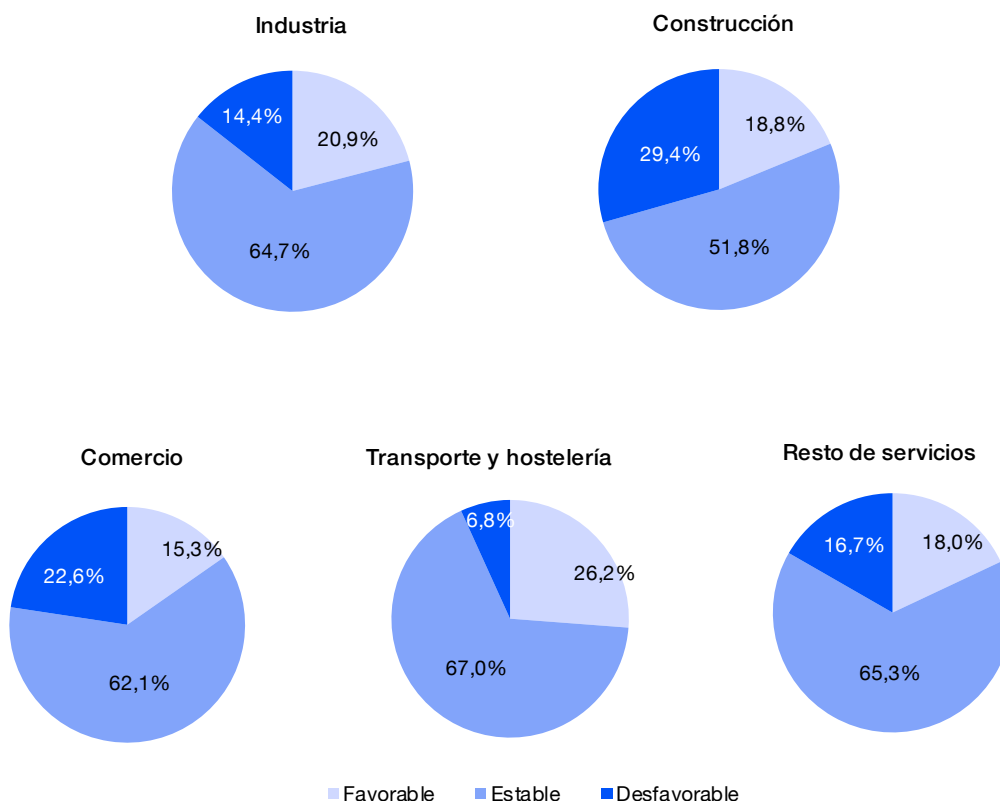
Por sectores de actividad, las expectativas de los gestores empresariales en lo que a la marcha del negocio se refiere varían según el sector en el que opere el establecimiento.

*Transporte y hostelería* (26,2%) e *Industria* (20,9%) muestran el porcentaje de respuestas favorables más elevado para este segundo trimestre de 2017.

En cuanto al porcentaje de respuestas desfavorables, el más alto corresponde a *Construcción* (29,4%), mientras que el más bajo se recoge en *Transporte y hostelería* (6,8%).

Excepto *Construcción*, sector que se manifiesta más pesimista, para el resto de sectores más del 77,4% de los encuestados considera que su actividad se mantendrá estable o que mejorará. Esta valoración es especialmente positiva en *Transporte y hostelería*, al manifestarse un 93,2% de los gestores en este sentido.

### Expectativas por sectores

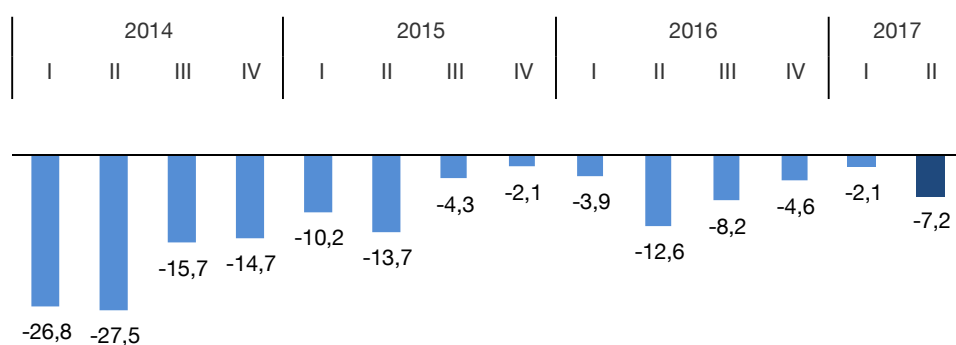


## Valoración empresarial del trimestre que acaba (Situación)

El Balance de la Situación del trimestre finalizado es de -7,2 puntos, frente a -2,1 puntos del primer trimestre de 2017. Respecto al segundo trimestre de 2016 se registra una mejora, ya que el saldo fue de -12,6 puntos. Por otro lado, se han mejorado las expectativas manifestadas previamente para este trimestre que fueron de -12,5 puntos.

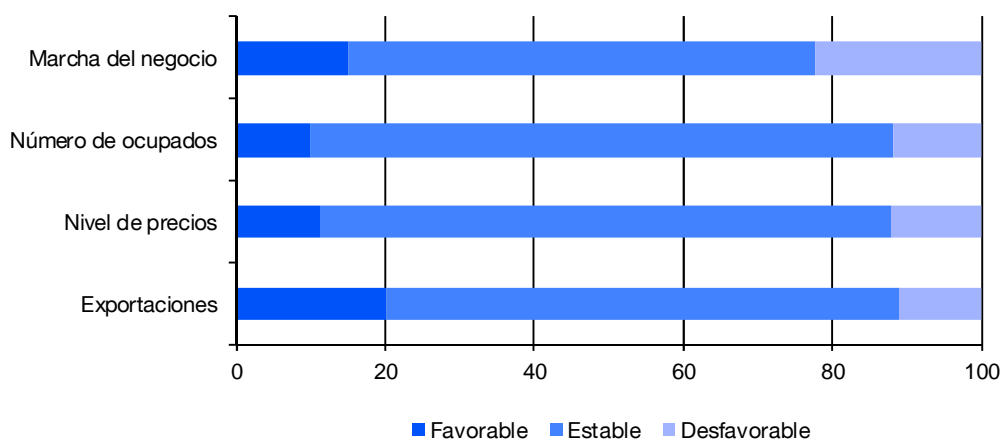
La encuesta muestra que el 15,1% de los establecimientos empresariales tiene una opinión favorable sobre cómo ha funcionado su negocio en esos tres meses, frente al 22,3% de establecimientos que ha apreciado una evolución desfavorable en este periodo y al 62,6% que declara que su situación se ha mantenido.

Evolución del Saldo de Situación



En cuanto a la valoración sobre un conjunto de variables del trimestre que acaba, la mayor parte de los gestores considera que se han mantenido estables. Esta cifra es más alta en cuanto al número de ocupados y al nivel de precios se refiere, con porcentajes del 78,3% y 76,8%, respectivamente.

Valoración del trimestre que acaba (%)

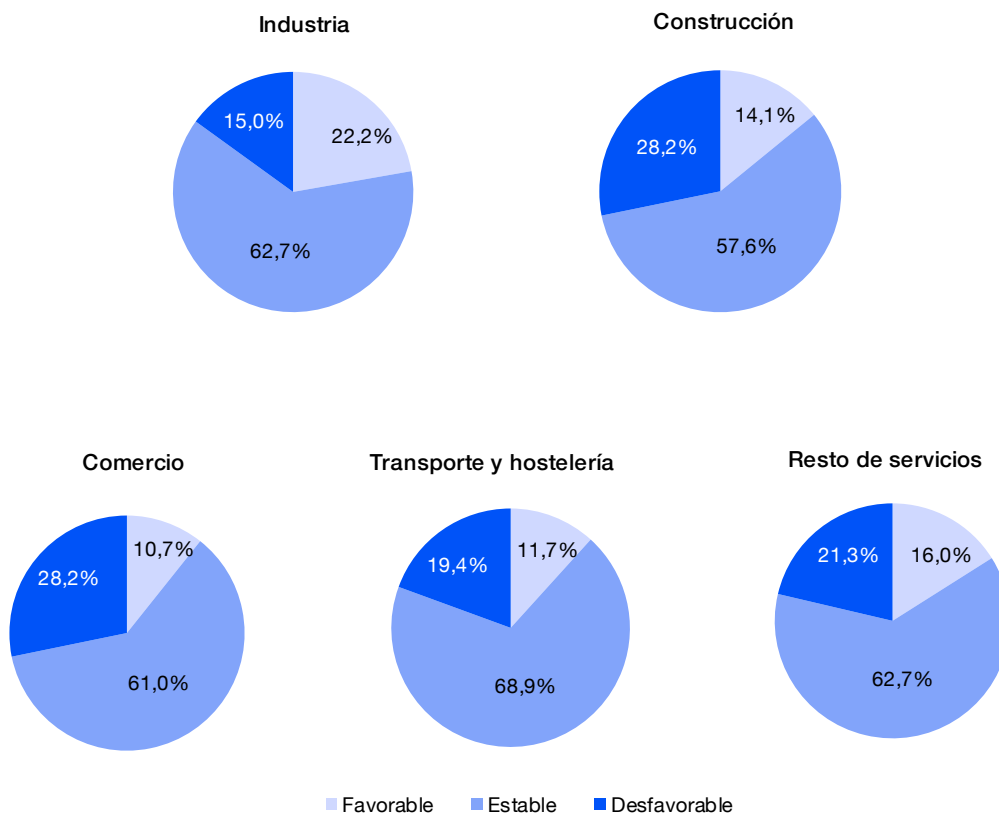


## Indicadores del trimestre que acaba, por sectores económicos

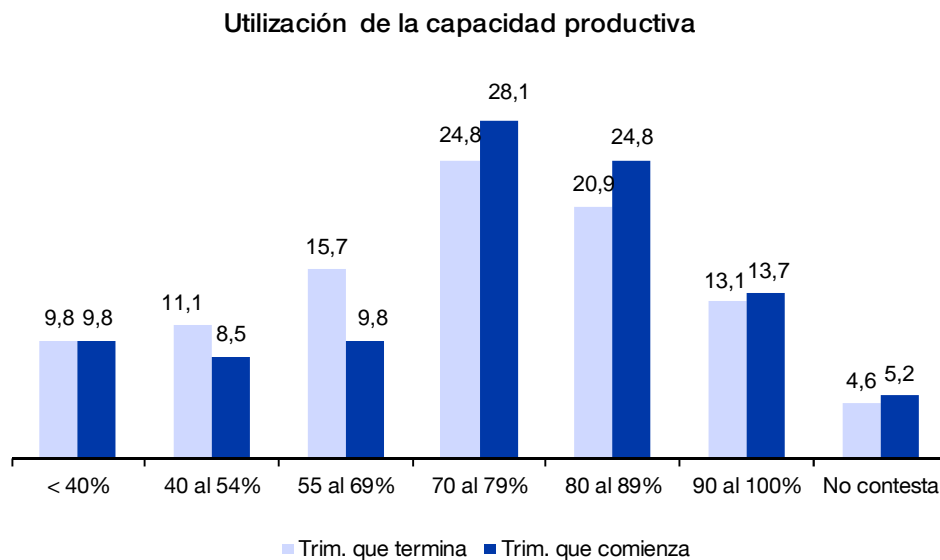
Respecto al trimestre que acaba, *Industria* junto con *Resto de servicios* presentan los niveles de respuestas favorables más altos con unos porcentajes del 22,2% y del 16,0%, respectivamente.

En cuanto al porcentaje de respuestas desfavorables, los más elevados corresponden a *Construcción* y a *Comercio* (28,2%), sectores que presentan un porcentaje de respuestas favorables o estables del 71,7%, respectivamente. Para el resto de sectores, más de un 78,7% de los gestores consideran que su actividad se ha mantenido estable o ha sido favorable.

### Situación por sectores



## Utilización de la capacidad productiva en la Industria



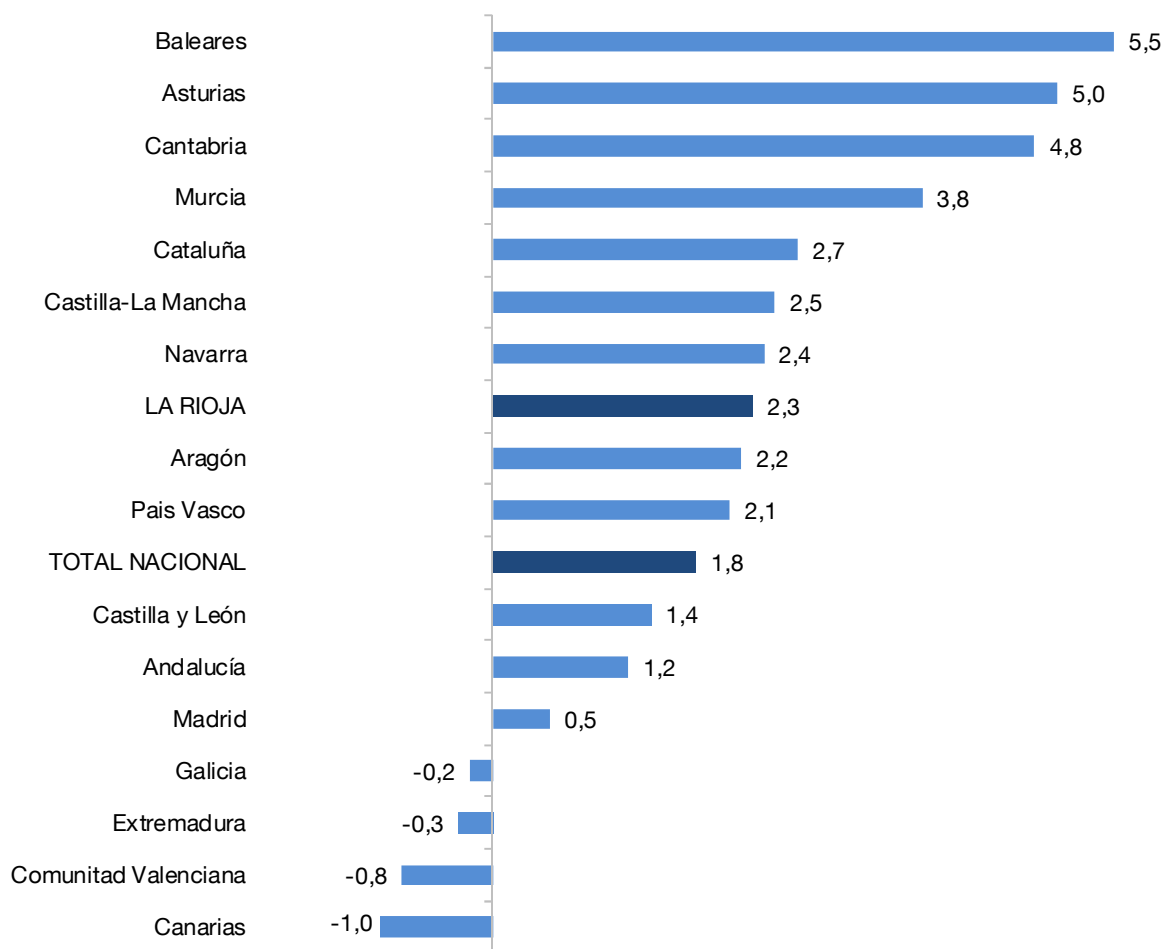
Por lo que respecta a la utilización de la capacidad productiva en la Industria durante el primer trimestre del año 2017, los intervalos más señalados son los que hacen referencia a una explotación del 70 al 79%, con un 24,8% de respuestas recogidas y del 80 al 89% un 20,9%. Si consideramos una utilización de la capacidad productiva del 70% o más, el número de gestores se sitúa en el 58,8%. En el otro extremo, se encuentra el 9,8% que indica una utilización menor al 40% de sus posibilidades.

Respecto al trimestre que comienza, el 66,6% de los establecimientos industriales prevé una utilización de su capacidad productiva igual o superior al 70% y el 28,1% la estima entre el 80% y el 89%. El porcentaje de respuestas más bajo (9,8%) corresponde a aquellos empresarios que consideran que utilizarán menos del 40% de su capacidad.

## Comunidades Autónomas

La confianza empresarial aumenta en el segundo trimestre de 2017 respecto al trimestre anterior en trece comunidades autónomas y desciende en las otras cuatro. Las regiones que presentan los mayores incrementos este trimestre son Baleares (5,5%), Asturias (5,0%) y Cantabria (4,8%). En el extremo opuesto, recogen descensos Canarias (-1,0%), Comunidad Valenciana (-0,8%), Extremadura (-0,3%) y Galicia (-0,2%).

**Tasa intertrimestral del ICEA  
Índice nacional y por comunidades autónomas**





## Opiniones respecto al trimestre que comienza (Expectativas)

	Favorables (%) (optimistas)	Normales (%)	Desfavorables (%) (pesimistas)	Saldo (optimist.-pesimistas)
<b>TOTAL NACIONAL</b>	<b>24,1</b>	<b>61,1</b>	<b>14,8</b>	<b>9,3</b>
Andalucía	22,4	59,7	17,9	4,5
Aragón	21,4	63,4	15,2	6,2
Asturias	22,2	63,2	14,6	7,6
Baleares	29,9	60,1	10,0	19,9
Canarias	24,0	61,0	15,0	9,0
Cantabria	23,3	61,1	15,6	7,7
Castilla y León	20,5	62,2	17,3	3,2
Castilla - La Mancha	25,8	56,6	17,6	8,2
Cataluña	31,3	60,6	8,1	23,2
Comunidad Valenciana	24,6	59,1	16,3	8,3
Extremadura	20,0	57,3	22,7	-2,7
Galicia	22,7	61,7	15,6	7,1
Madrid	21,7	64,6	13,7	8,0
Murcia	27,9	59,3	12,8	15,1
Navarra	24,5	60,1	15,4	9,1
País Vasco	22,4	63,2	14,4	8,0
<b>La Rioja</b>	<b>19,3</b>	<b>62,9</b>	<b>17,8</b>	<b>1,5</b>

FUENTE: Indicadores de Confianza Empresarial. INE

## Opiniones respecto al trimestre finalizado (Situación)

	Favorables (%) (optimistas)	Normales (%)	Desfavorables (%) (pesimistas)	Saldo (optimist.-pesimistas)
<b>TOTAL NACIONAL</b>	<b>18,5</b>	<b>60,7</b>	<b>20,8</b>	<b>-2,3</b>
Andalucía	17,4	60,0	22,6	-5,2
Aragón	14,2	63,2	22,6	-8,4
Asturias	12,9	63,9	23,2	-10,3
Baleares	15,7	64,7	19,6	-3,9
Canarias	26,0	57,5	16,5	9,5
Cantabria	16,0	57,1	26,9	-10,9
Castilla y León	16,9	58,5	24,6	-7,7
Castilla - La Mancha	17,9	55,4	26,7	-8,8
Cataluña	26,7	60,1	13,2	13,5
Comunidad Valenciana	20,9	58,6	20,5	0,4
Extremadura	11,7	58,3	30,0	-18,3
Galicia	13,8	64,1	22,1	-8,3
Madrid	18,3	63,4	18,3	0,0
Murcia	22,0	60,3	17,7	4,3
Navarra	15,7	61,9	22,4	-6,7
País Vasco	21,3	60,3	18,4	2,9
<b>La Rioja</b>	<b>15,1</b>	<b>62,6</b>	<b>22,3</b>	<b>-7,2</b>

FUENTE: Indicadores de Confianza Empresarial. INE

Se puede acceder a información más detallada del Índice de Confianza Empresarial de La Rioja en la siguiente dirección del Instituto de Estadística de La Rioja:

<http://www.larioja.org/estadistica/es/area-tematica-economia/empresas/indicadores-confianza-empresarial-ice>

Logroño, a 11 de abril de 2017

## NOTA METODOLÓGICA

El Instituto de Estadística de La Rioja, en colaboración con el INE, elabora la operación estadística “Indicadores de confianza empresarial” (ICE). Se trata de una encuesta de opinión cuyo objetivo es conocer en un momento determinado la percepción que tienen los responsables de los establecimientos sobre la marcha de su negocio, tanto del trimestre que acaba como de sus expectativas para el trimestre entrante.

La encuesta, de periodicidad trimestral, va dirigida a los establecimientos ubicados en la comunidad autónoma cuya actividad principal esté incluida en las secciones de la CNAE-2009: B a N (ambas inclusive, excepto la división 70), R (solo divisiones 92 y 93) y S (solo divisiones 95 y 96). El tamaño de la muestra de La Rioja es de algo más de 700 unidades y se ha diseñado para que permita proporcionar información desagregada en cinco sectores de actividad: *Industria, Construcción, Comercio, Transporte y hostelería y Resto de servicios*.

La metodología se basa en el índice TANKAN japonés, es decir, no hay ni ponderación ni elevación según las características del establecimiento pues la opinión de cada informante cuenta lo mismo.

Los principales indicadores que se obtienen son los siguientes:

El **Indicador de expectativas armonizado** (denominado **Expectativas**) recoge la diferencia o saldo entre el porcentaje de respuestas favorables y desfavorables relativas al trimestre entrante. Puede oscilar entre -100 (todos los informantes son pesimistas -es decir, han marcado la casilla *Desfavorable*- de cara al próximo trimestre) y +100 (todos los informantes son optimistas, es decir, han marcado la casilla *Favorable*).

Su interpretación intuitiva es directa y sencilla. Si las *Expectativas* son positivas, los optimistas superan a los pesimistas respecto al próximo trimestre.

El **Indicador de situación armonizado** (denominado **Situación**) es la diferencia o saldo entre el porcentaje de respuestas favorables y desfavorables relativas al trimestre que está acabando.

El **Índice de Confianza Empresarial Armonizado** (ICEA) se construye a partir de la *Situación* y de las *Expectativas*. La base actual de este índice es el primer trimestre del 2013, cuyo valor en ese primer trimestre es, por tanto, igual a 100.

También se proporciona información sobre la valoración que hacen los gestores de la evolución de otras variables: facturación, personal ocupado, inversión, nivel de precios y exportaciones. Además, se publican resultados sobre los factores que, en opinión de los responsables de los establecimientos, son limitadores de su actividad.