

ÍNDICES DE CIFRA DE NEGOCIOS (ICN) Y ENTRADAS DE PEDIDOS (IEP) EN LA INDUSTRIA

El Índice de Cifra de Negocios (ICN) es un indicador coyuntural cuyo objetivo es medir la evolución mensual de la demanda dirigida a las ramas industriales.

El Índice de Entradas de Pedidos (IEP) corresponde a otro indicador de coyuntura cuya finalidad es medir la evolución mensual de la demanda futura existente en la industria.

ÍNDICE DE CIFRA DE NEGOCIOS EN LA INDUSTRIA (ICN)

Índice General de Cifra de Negocios en la Industria

Diciembre 2016	Índice	% Variación		
		Mensual	Anual	Media año 2016
La Rioja	90,9	-15,2	-8,7	-3,1
España	100,9	-9,0	2,5	0,4

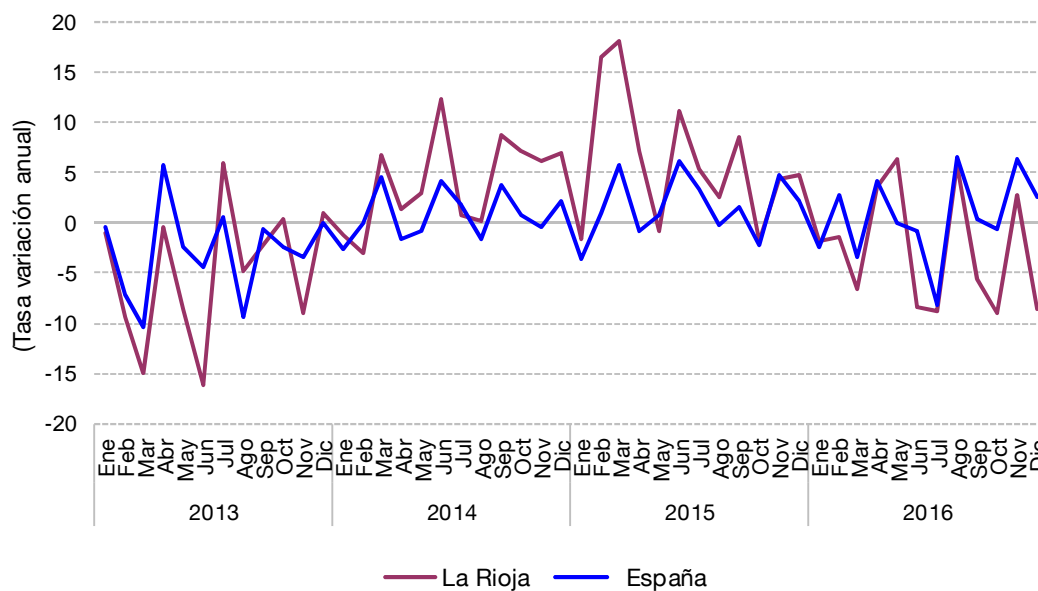
FUENTE: Índice de Cifra de Negocios en la Industria. Base 2010. INE.

Según el Instituto Nacional de Estadística, en el mes de diciembre el Índice de Cifra de Negocios en la Industria de La Rioja disminuye un 8,7% respecto al mismo mes del año anterior, mientras que para España dicha tasa se sitúa en el 2,5%.

La variación mensual refleja una bajada del 15,2% para La Rioja y del 9,0% para el conjunto de la nación.

Finalmente, en el acumulado enero-diciembre la tasa de variación riojana es del -3,1% y la española del 0,4%.

Índice General de Cifra de Negocios en la Industria



Índices por comunidades autónomas

Índice General de Cifra de Negocios en la Industria

Diciembre 2016	Índice	% Variación		Media año 2016
		Mensual	Anual	
ESPAÑA	100,9	-9,0	2,5	0,4
Andalucía	112,0	2,7	9,3	-2,7
Aragón	98,0	-17,6	-1,7	0,5
Asturias	79,6	-5,0	0,8	-4,6
Baleares	59,5	6,3	-8,9	-0,5
Canarias	59,6	5,6	-1,5	-1,4
Cantabria	90,1	-11,2	3,1	-4,4
Castilla y León	100,0	-18,7	-4,5	8,7
Castilla-La Mancha	108,8	1,8	6,5	-1,8
Cataluña	100,6	-11,5	0,7	1,2
Comunidad Valenciana	105,1	-13,5	-0,4	0,6
Extremadura	110,9	-6,4	1,6	3,0
Galicia	84,6	-14,1	0,8	0,1
Madrid	105,5	6,5	13,0	0,8
Murcia	145,0	0,7	9,1	-3,8
Navarra	78,2	-28,7	-2,9	-1,3
País Vasco	98,3	-9,7	1,3	0,6
La Rioja	90,9	-15,2	-8,7	-3,1

FUENTE: Índice de Cifra de Negocios en la Industria. Base 2010. INE.

En el mes de diciembre, la tasa interanual del Índice General de Cifra de Negocios en la Industria de España se sitúa en el 2,5%. Las comunidades autónomas que presentan variaciones anuales más altas son Madrid (13,0%), Andalucía (9,3%) y Murcia (9,1%). En el otro extremo, las más bajas se registran en Baleares (-8,9%), La Rioja (-8,7%) y Castilla y León (-4,5%).

En el conjunto de 2016, el Índice General de la Cifra de Negocios en la Industria crece un 0,4% respecto a 2015 en España. Por regiones, los mayores aumentos se dan en Castilla y León (8,7%), Extremadura (3,0%) y Cataluña (1,2%). Al mismo tiempo, se registran los porcentajes más bajos en Asturias (-4,6%), Cantabria (-4,4%), Murcia (-3,8%).

ÍNDICE DE ENTRADAS DE PEDIDOS EN LA INDUSTRIA (IEP)

Índice General de Entradas de Pedidos en la Industria

Diciembre 2016	Índice	% Variación		
		Mensual	Anual	Media año 2016
La Rioja	92,8	-16,4	-9,7	-1,1
España	107,9	-3,9	-4,6	0,0

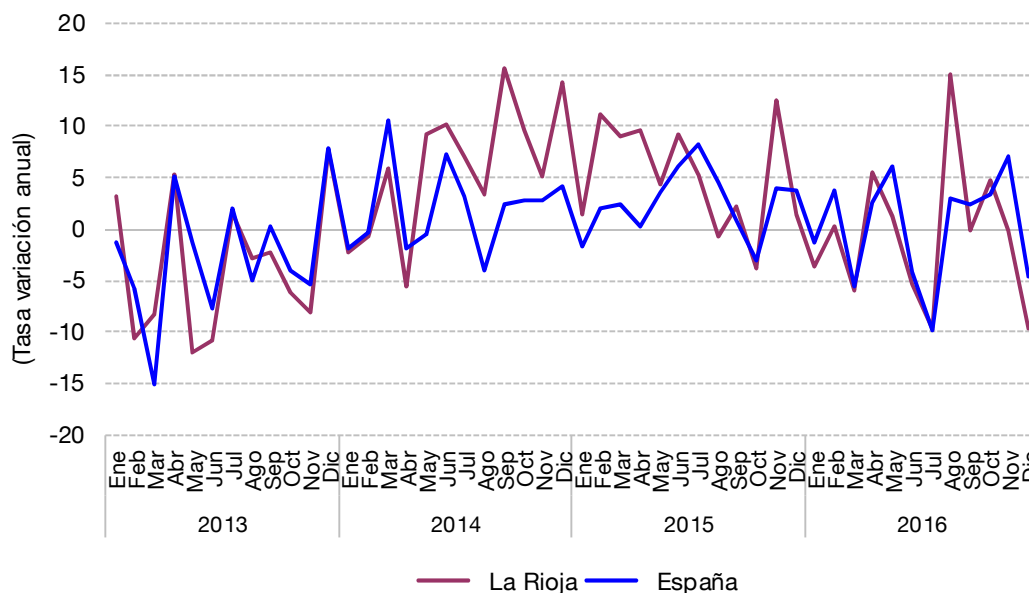
FUENTE: Índices de Entradas de Pedidos en la Industria. Base 2010. INE.

En el pasado mes de diciembre, según el Instituto Nacional de Estadística, el Índice de Entradas de Pedidos en la Industria de La Rioja baja un 9,7% respecto al mismo mes del año anterior, mientras que para España registra una variación del -4,6%.

La tasa mensual presenta un descenso del 16,4% para La Rioja y del 3,9% para el conjunto nacional.

Finalmente, la variación en el acumulado enero-diciembre es del -1,1% para La Rioja mientras que permanece estable para España (0,0%).

Índice General de Entradas de Pedidos en la Industria



Índices por comunidades autónomas

Índice General de Entradas de Pedidos en la Industria

Diciembre 2016	Índice	% Variación		
		Mensual	Anual	Media año 2016
ESPAÑA	107,9	-3,9	-4,6	0,0
Andalucía	118,9	9,7	17,7	-2,7
Aragón	112,3	-24,7	5,2	0,8
Asturias	83,3	-8,0	-19,3	-6,8
Baleares	76,7	7,0	6,5	5,1
Canarias	57,6	2,9	-5,5	-0,4
Cantabria	90,4	-5,7	0,4	-4,8
Castilla y León	104,8	-21,5	-4,9	6,7
Castilla-La Mancha	104,9	-3,3	0,3	-3,2
Cataluña	102,6	-9,4	1,8	2,0
Comunidad Valenciana	112,8	-7,8	-1,4	-0,6
Extremadura	104,6	-5,9	0,9	1,6
Galicia	92,0	-7,5	-25,8	3,1
Madrid	141,3	49,0	-32,9	-5,1
Murcia	141,2	1,5	7,3	-4,6
Navarra	78,0	-28,9	-3,3	-0,8
País Vasco	105,2	0,2	8,0	1,5
La Rioja	92,8	-16,4	-9,7	-1,1

FUENTE: Índices de Entradas de Pedidos en la Industria. Base 2010. INE.

En el mes de diciembre, la variación interanual del Índice General de Entradas de Pedidos en la Industria de España es del -4,6%. Las regiones que registran las tasas más altas son Andalucía (17,7%), País Vasco (8,0%) y Murcia (7,3%) mientras que los descensos más acusados se producen en Madrid (-32,9%), Galicia (-25,8%) y Asturias (-19,3%).

En el conjunto del año 2016, el Índice General de entrada de Pedidos en la Industria permanece estable respecto a 2015 en España (0,0%). Por regiones, los mayores aumentos se dan en Castilla y León (6,7%), Baleares (5,1%) y Galicia (3,1%). Al mismo tiempo, presentan los porcentajes más bajos Asturias (-6,8%), Madrid (-5,1%) y Cantabria (-4,8%).

La información contenida en este documento tiene carácter provisional por lo que podría ser actualizada por parte del organismo responsable. Se puede acceder a información más detallada del Índice de Cifra de Negocios en la Industria e Índice de Entrada de Pedidos en la Industria en la siguiente dirección del Instituto de Estadística de La Rioja:

<http://www.larioja.org/estadistica/es/area-tematica-economia/industria-energia>

Logroño, 21 de febrero de 2017