

Las fuentes y sus características

Los demandantes de empleo pueden ser personas paradas o no paradas que buscan empleo por diversos motivos como puede ser la mejora del actual.

Para abordar este apartado se van a utilizar principalmente dos fuentes; por un lado el conjunto de demandantes de empleo registrados en la Oficina de Empleo y, por otra, el paro estimado de la Encuesta de Población Activa (EPA) que realiza el Instituto Nacional de Estadística (INE).

Respecto a estas dos fuentes hay que aclarar que por paro registrado se entiende el total de demandas de empleo en alta existentes el último día de cada mes excepto algunos colectivos especiales.

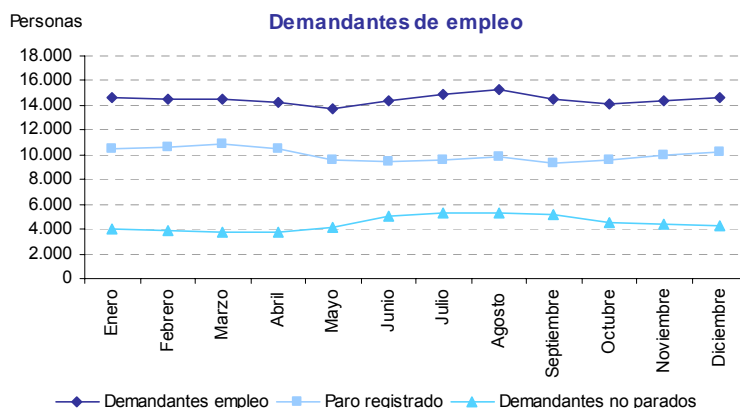
Por otra parte, entenderemos como paro estimado, según la EPA, como las personas de 16 o más años que durante la semana de referencia han estado sin trabajo, en busca de trabajo y disponibles para trabajar. También se consideran paradas las personas de 16 o más años que durante la semana de referencia han estado sin trabajo, disponibles para trabajar y que no buscan empleo porque ya han encontrado uno al que se incorporarán dentro de los tres meses posteriores a la semana de referencia. Consiguientemente, en este caso no se exige el criterio de búsqueda efectiva de empleo.

Puede observarse, por tanto, que los resultados de paro registrado y paro estimado no son comparables debido a que uno es un registro mientras que el otro procede de una encuesta.

14.488 demandantes de media en La Rioja durante el 2005

La evolución de las demandas de empleo en La Rioja a lo largo de 2005 se caracteriza por las tenues variaciones experimentadas durante el año. Cabe destacar que en el mes de agosto sí que se advierte un incremento más acusado aunque no desorbitado, en cambio, a nivel nacional es a principio de

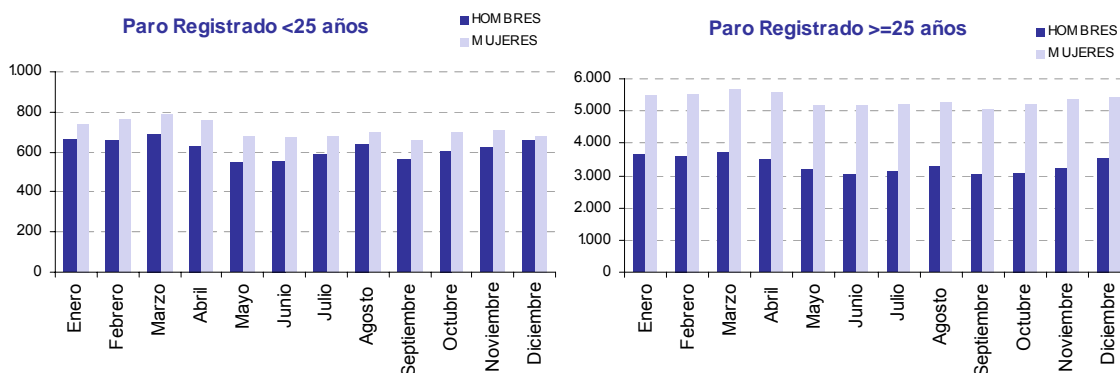
año cuando se nota el acuse de demandantes. La media anual de demandantes en La Rioja se sitúa en 14.488.



Los porcentajes que representan los demandantes ocupados en el total de demandantes oscilan entre el 16,0% y el 29,0%, con una media anual de 3.350. A nivel nacional, en este colectivo, los porcentajes son inferiores a los regionales, por lo que deducimos que las personas ocupadas en La Rioja están más predispuestas a cambiar de empleo o conciliarlo con otro.

El colectivo de demandantes con disponibilidad limitada tiene unos porcentajes bajos, como ocurre también a nivel nacional; aunque, al contrario que el de ocupados, estos porcentajes de La Rioja están ligeramente por debajo de los nacionales. En valores absolutos, la media anual regional se establece en 488.

Descenso del paro en mujeres jóvenes



En general, atendiendo al Paro Registrado por sexo se observa que el paro en el colectivo femenino es más acusado que en el masculino, independientemente del mes o el tramo de edad que escojamos.

El primer trimestre del año es cuando se registra mayor paro para ambos sexos. A partir de aquí empieza a descender, situándose el valor medio anual en 10.000 parados, de los cuales 3.944 son varones y 6.057 mujeres. Esta proporción de parados por sexo es muy similar a la que presenta la media nacional.

Los valores absolutos en el tramo de edad 'menores de 25 años' tienen una media anual de 1.327 parados, de los cuales, la media femenina está en 711 y la masculina en 616. Para el tramo de edad 'mayores o igual de 25 años', los valores se sitúan en una media anual de 8.674, siendo la media femenina 5.346 y la masculina 3.328; mostrando claramente el predominio de paro femenino.

Calculando la variación interanual media entre el año 2004 y 2005, se obtiene que el paro registrado ha experimentado un incremento del 2,25%, provocado en parte por el aumento del paro femenino. Desagregado por sexo, el paro masculino se ha incrementado un 0,59% y el femenino un 3,36% respecto al año anterior. Como datos a destacar, el paro femenino ha descendido en el tramo de edad "menores de 25 años" un 3,32% pero aumentó el 4,32% en el tramo "mayores o igual 25 años".

La diferencia por sexo en la población parada que muestra La Rioja es muy similar a la que muestra España.

La Rioja, una de las comunidades con menos paro

Para poder comparar los resultados de paro de nuestra comunidad con los nacionales, calculamos un indicador que expresará el paro registrado por cada mil personas de población activa del trimestre anterior. Los datos que nos aporta este indicador son concluyentes para poder afirmar que el número de

parados que registra La Rioja durante el año 2005 está muy por debajo de la media nacional. Este dato confirma la buena situación del mercado laboral en nuestra región frente al resto de comunidades.

	LA RIOJA	ESPAÑA
Media anual 2005	68,26	99,98

Paro registrado por cada mil personas de población activa

Agricultura es el sector económico con menor índice de paro

Según los datos de paro registrado de las oficinas del Servicio Riojano de Empleo, desagregado por sectores económicos, podemos destacar que los sectores más relevantes son el sector servicios e industria; y donde menos paro se registra es en el sector agricultura.



Si hablamos de valores absolutos, las medias anuales son de 5.526 parados en servicios, 2.643 en industria, 939 en construcción, 590 en el colectivo 'sin empleo anterior' y 303 en agricultura. En porcentajes el sector servicios supera el 50,0% de los parados totales.

En general, los porcentajes por sectores en nuestra comunidad son inferiores a los nacionales, salvo en el sector industria que muestra una diferencia porcentual media de 12,0% por encima de la nacional.

3 Oficinas de Empleo, 3 Realidades Laborales

La Oficina de Empleo de Logroño registra una media de 6.643 parados, la de Calahorra 2.220, y la de Haro 833, durante el año 2005.

Como ocurre a nivel general, el sector que más demandas pendientes registra es el de servicios, independientemente de la oficina de empleo que observemos, con unos porcentajes que superan el 50,0% en las oficinas de Haro y Logroño.

Cabe destacar que las oficinas de Calahorra y Haro presentan un mayor porcentaje de parados en el sector agricultura. En servicios, la oficina de Calahorra es la que menor porcentaje presenta; esta misma oficina también destaca por ser la que menor porcentaje de parados sin empleo anterior tiene con un 3,7% frente a la de Haro y Logroño con un 8,7% y 6,3% respectivamente.

El 15,36% de los parados son extranjeros

Al finalizar el año 2005, la situación de paro en lo que a extranjeros se refiere, presenta las siguientes cifras:

%	Total Extranj.	Agricultura	Industria	Construcción	Servicios	S.E.A.
La Rioja	15,36	11,21	20,14	21,60	39,90	7,16
España	7,30	6,11	7,27	16,93	55,51	14,17

Porcentaje Total Extranj.: sobre el total de paro registrado.

Porcentaje sectores: sobre el total de paro registrado extranjeros.

El porcentaje de población extranjera parada en La Rioja sobre el total de paro registrado se establece en un 15,36% frente al 7,30% nacional, lo que reafirma que las cifras de La Rioja están muy por encima de las cifras nacionales debido sobre todo al aumento exponencial de la población extranjera en nuestra comunidad.

Mayor concentración de parados en el sector servicios

La población parada estimada (EPA) en La Rioja se sitúa en el año 2005 en unas 9.200 personas, de las cuales 3.300 son varones y 5.900 mujeres.

Aunque en estos datos se aprecia diferencia de parados por sexo, hay que puntualizar que esta diferencia pasa de ser 3.700 personas en el primer trimestre del año a 2.400 en el último trimestre, es decir, durante el año 2005 se nota un descenso del 35,1% de la diferencia entre varones y mujeres paradas. Esta apreciación se debe principalmente a que las mujeres paradas descienden en casi 1.000 personas del primer trimestre del 2005 al último.

La mayoría de parados estimados de nuestra comunidad son personas que buscan primer empleo o han dejado su último empleo hace más de un año. Durante el año 2005, este grupo de personas desciende en un 12,3% en La Rioja frente al descenso del 10,6% que se experimenta a nivel nacional. El resto de parados se concentran sobre todo en el sector servicios, seguido del de industria.

Analizando la población parada por tiempo de búsqueda de empleo, según datos de la Encuesta de Población Activa, la mayoría se concentra en el periodo de menos de 6 meses, seguido de las personas que ya han encontrado empleo, lo cual nos indica que la mayoría de los parados no permanecen en este estado más de 6 meses.

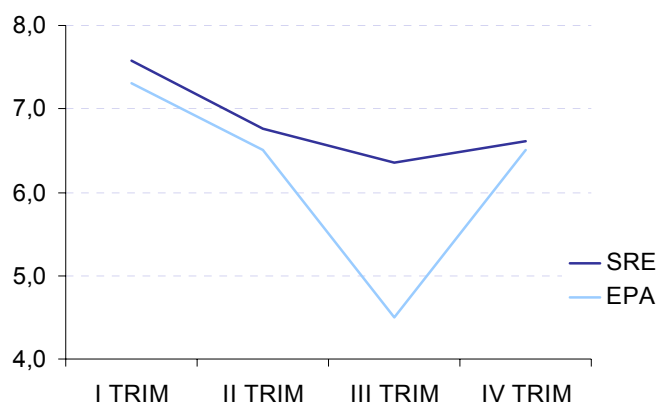
La tasa de paro estimado durante el año 2005 en La Rioja se sitúa en 6,2%, tres puntos porcentuales por debajo de la media nacional, lo que muestra que nuestra comunidad se encuentra entre las que menor tasa de paro presenta.

Desagregando la tasa de paro por sexo, sigue habiendo diferencias notables entre varones y mujeres, pero un dato muy significativo es que esta diferencia pasa de ser 8,5 puntos porcentuales en el primer trimestre del 2005 a 5,6 p.p. en el último trimestre del año, lo cual induce a pensar el gran progreso que se está produciendo con la inserción de la mujer en el mercado laboral.

Para terminar este apartado, podemos decir que ambas fuentes (Servicio Riojano de Empleo –SRE- y Encuesta de Población Activa –EPA-) nos llevan a las siguientes conclusiones:

- Durante el año 2005 el mayor número de parados se localiza en el primer trimestre.
- La media del número de parados en nuestra comunidad se encuentra entre las 9.000 y 10.000 personas.
- El paro que presenta La Rioja está muy por debajo del que presenta la media nacional.
- El sector que presenta más parados en nuestra región es el sector servicios, seguido del de industria.

COMPARATIVA TASA PARO REGISTRADO Y ESTIMADO

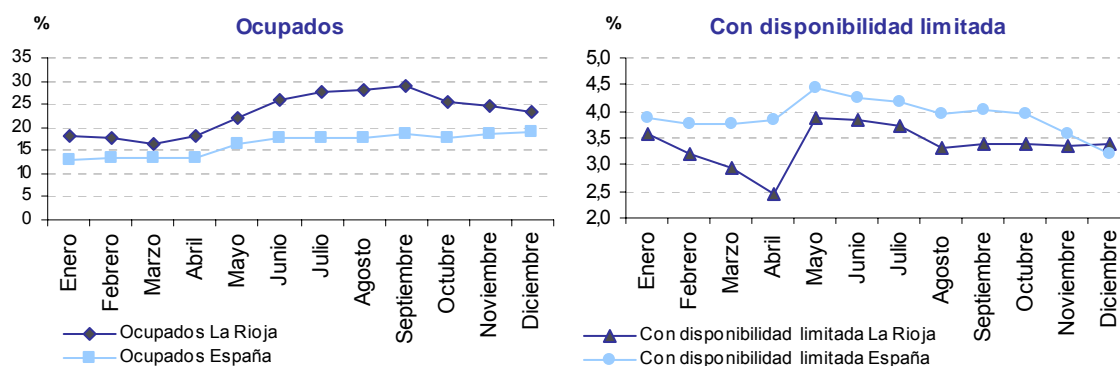


Incremento de demandantes ocupados en el período estival

En el grupo demandantes de empleo no parados se incluye a ocupados, con disponibilidad limitada y otros no ocupados (considerados parados por la EPA).

En La Rioja, la media que presentan los demandantes de empleo ocupados es de 23,1% sobre el total de demandantes. Los porcentajes de demandantes con disponibilidad limitada son más bajos, oscilando entre el 2,5% y el 3,9%. En valores absolutos la media anual de demandantes

ocupados es de 3.350 con los valores más altos en el periodo estival y la de demandantes con disponibilidad limitada de 488.



Si comparamos los porcentajes de La Rioja con los nacionales, en demandantes ocupados, los porcentajes regionales superan notablemente los nacionales. Por lo que se puede deducir que en La Rioja hay más predisposición a cambiar de trabajo o a compatibilizarlo con otro que en el resto de España.

Examinando la variabilidad mensual acumulada respecto al mes de enero de estos colectivos, en nuestra comunidad observamos que excepto en el primer trimestre, durante todo el año se producen incrementos en demandantes ocupados, sobre todo en los meses de verano, como ya hemos reflejado. La variabilidad a nivel nacional sigue en la misma línea que la regional.

Por el contrario, en demandantes con disponibilidad limitada, se producen ligeros descensos durante el año, excepto en los primeros meses, cuyo decremento llega a ser del 33,59% en abril. A nivel nacional, la evolución también sigue el mismo comportamiento.

Cerca de 3.000 alumnos desempleados formados en 2005

Durante el año 2005 en La Rioja, un total de 2.700 alumnos han participado en los cursos de formación para desempleados.

El perfil que enmarca los participantes a los cursos de formación es mujeres de entre 20 y 29 años que representan un 26,2% del total de alumnos. En general, el sexo femenino acude en mayor número a los cursos llegando a representar durante el año 2005 un 66,63% del total.

Los jóvenes de hasta 29 años representan a más de la mitad de los participantes, destacando que los varones menores de 20 años lo hace en una cantidad mayor a las mujeres, patrón que no vuelve a repetirse en ningún otro intervalo de edad.