

Indicadores Básicos de La Rioja 2010



Agricultura y Ganadería



De acuerdo con la Encuesta sobre la Estructura de las Explotaciones Agrícolas realizada por el INE, se estima que en 2007 la superficie agrícola total de nuestra comunidad era de 372.334 hectáreas, siendo superficie agraria utilizada (SAU) un total de 372.255 hectáreas.

NÚMERO, SUPERFICIE TOTAL Y SUPERFICIE AGRARIA ÚTIL DE LAS EXPLOTACIONES EN LA RIOJA. AÑO 2007

	Explotaciones		Superficie total		Superficie Agraria Útil	
	Número	%	Hectáreas	%	Hectáreas	%
Explotaciones con tierras	10.879	100	372.334	100	244.757	100,0
Explotaciones sin SAU	56,0	0,5	79	0,0	0	0,0
Explotaciones con SAU	10.823	99,5	372.255	100,0	244.757	100,0
< 1	695	6,4	743	0,2	419	0,2
1 a < 2	1.560	14,3	2.920	0,8	2.270	0,9
2 a < 5	2.491	22,9	11.080	3,0	8.002	3,3
5 a < 10	2.489	22,9	19.487	5,2	16.933	6,9
10 a < 20	1.446	13,3	24.375	6,6	19.866	8,1
20 a < 30	710	6,5	20.895	5,6	17.607	7,2
30 a < 50	687	6,3	29.825	8,0	26.308	10,8
50 a < 100	452	4,2	31.817	8,6	29.911	12,2
>=100	294	2,7	231.113	62,1	123.441	50,4

Fuente: Encuesta sobre la estructura de las explotaciones agrícolas 2007. INE

Nota: SAU: Superficie Agraria Útil

De estas últimas, algo más de las tres cuartas partes estaban en régimen de propiedad (77,1%) y casi un 15% estaba arrendada mientras que la superficie en régimen de aparcería (contrato por el cual se adquiere el uso y goce de la tierra mediante el pago de una proporción o porcentaje de la producción) se limitaba al 0,3% del total. El 7,7% restante se encontraba en otros regímenes de tenencia sin identificar.

NÚMERO Y SAU DE LAS EXPLOTACIONES SEGÚN RÉGIMEN DE TENENCIA EN LA RIOJA. AÑO 2007

	< 1 Ha	1 a < 2	2 a < 5	5 a < 10	10 a < 20	20 a < 30	30 a < 50	50 a < 100	>=100
Todos los regímenes									
Nº Explotaciones	695	1.560	2.491	2.489	1.446	710	687	452	294
SAU (Ha)	419	2.270	8.002	16.933	19.866	17.607	26.308	29.911	123.441
Propiedad									
Nº Explotaciones	688	1.510	2.435	2.392	1.417	663	632	427	275
SAU (Ha)	379	2.243	7.578	14.847	15.177	12.258	15.505	16.376	94.686
Arrendamiento									
Nº Explotaciones	70	40	286	708	492	357	401	327	153
SAU (Ha)	39	19	322	1.875	3.535	4.906	9.423	12.831	22.291
Aparcería									
Nº Explotaciones	-	4	-	19	52	46	16	-	10
SAU (Ha)	-	2	-	30	339	174	111	-	508
Otros regímenes de tenencia									
Nº Explotaciones	5	6	140	50	124	37	60	29	15
SAU (Ha)	1	6	102	181	815	268	1.270	704	5.955

Fuente: Encuesta sobre la estructura de las explotaciones agrícolas 2007. INE

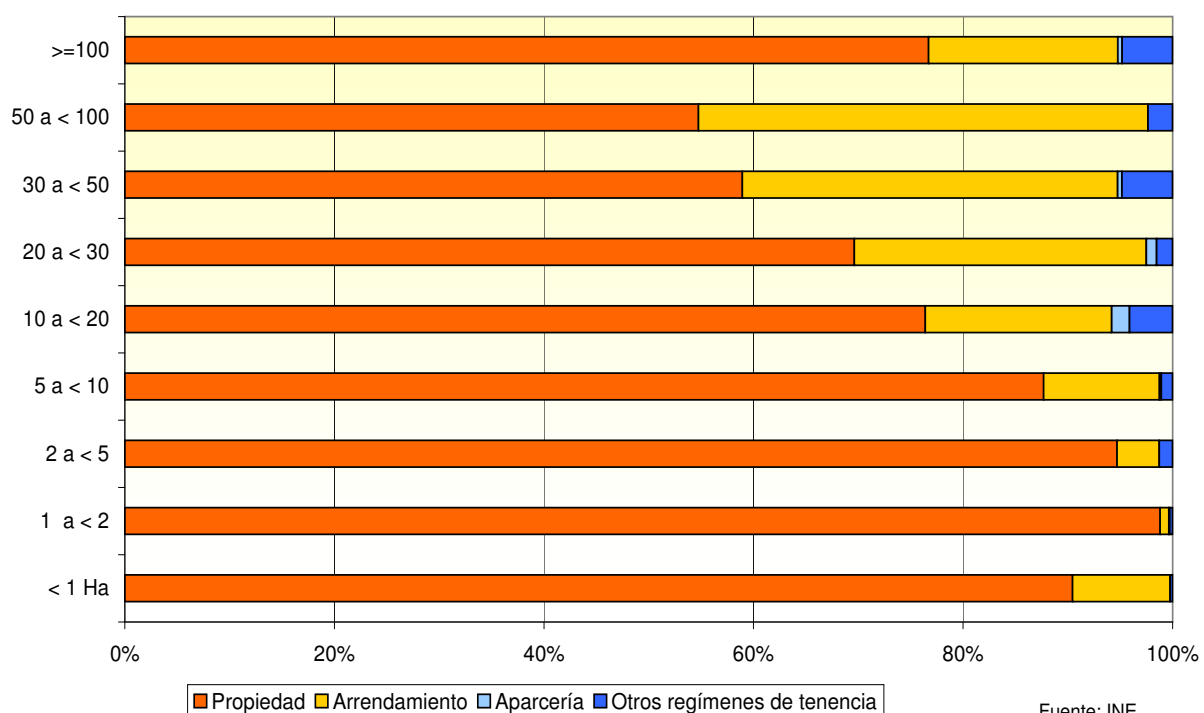
Nota: SAU: Superficie Agraria Útil



Agricultura y Ganadería

En definitiva, la fórmula más extendida es la propiedad. Ahora bien, como se puede ver en el siguiente gráfico, conforme aumenta el número de hectáreas de la SAU se abre paso el arrendamiento, adquiriendo su máximo peso porcentual en aquellas superficies de entre 50 y 100 hectáreas. La aparcería, que es testimonial y no se presenta en todos los tamaños, se da sobre todo en las SAU de 10 a 20 hectáreas.

SAU según tamaño y régimen de tenencia. Año 2007





APROVECHAMIENTO DE LAS TIERRAS LABRADAS EN LA RIOJA. AÑO 2007

	< 1 Ha	1 a < 2	2 a < 5	5 a < 10	10 a < 20	20 a < 30	30 a < 50	50 a < 100	>=100
Aprovechamiento de las tierras labradas en secano									
Todas las tierras labradas									
Nº Explotaciones	96	1.181	1.855	2.210	1.239	642	594	403	166
Superficie (Ha)	34	1.560	4.643	12.631	13.096	13.577	19.231	21.085	23.715
Cultivos herbáceos (1)									
Nº Explotaciones	67	95	602	1.197	809	562	545	387	153
Superficie (Ha)	21	51	922	3.183	5.471	7.572	11.675	17.759	18.609
Frutales									
Nº Explotaciones	22	512	827	620	403	81	193	92	18
Superficie (Ha)	9	537	1.298	1.307	1.259	502	1.374	308	261
Olivar									
Nº Explotaciones	1	283	756	321	271	97	219	66	37
Superficie (Ha)	0	119	362	185	199	111	299	95	211
Viñedo									
Nº Explotaciones	7	815	902	1.775	933	407	489	244	98
Superficie (Ha)	4	853	2.061	7.956	6.168	5.392	5.883	2.923	4.634
Aprovechamiento de las tierras labradas en regadío									
Todas las tierras labradas									
Nº Explotaciones	670	808	1.442	1.480	1.006	456	527	308	125
Superficie (Ha)	371	477	1.631	3.156	4.821	2.497	4.593	5.547	4.425
Cultivos herbáceos (2)									
Nº Explotaciones	656	411	1.282	1.158	710	431	443	269	106
Superficie (Ha)	225	160	613	944	1.187	1.314	1.913	2.982	3.075
Frutales									
Nº Explotaciones	311	341	495	576	333	75	52	68	17
Superficie (Ha)	88	182	685	783	1.463	579	408	409	144
Olivar									
Nº Explotaciones	197	138	312	157	203	20	62	53	5
Superficie (Ha)	31	30	183	186	181	41	169	392	121
Viñedo									
Nº Explotaciones	139	159	192	351	490	101	211	77	34
Superficie (Ha)	27	105	150	1.230	1.990	562	2.097	1.707	1.055
Otras tierras labradas									
Nº Explotaciones	-	-	-	2	-	-	4	1	1
Superficie (Ha)	-	-	-	13	-	-	6	56	30

Fuente: Encuesta sobre la estructura de las explotaciones agrícolas 2007. INE

(1) Incluye barbechos

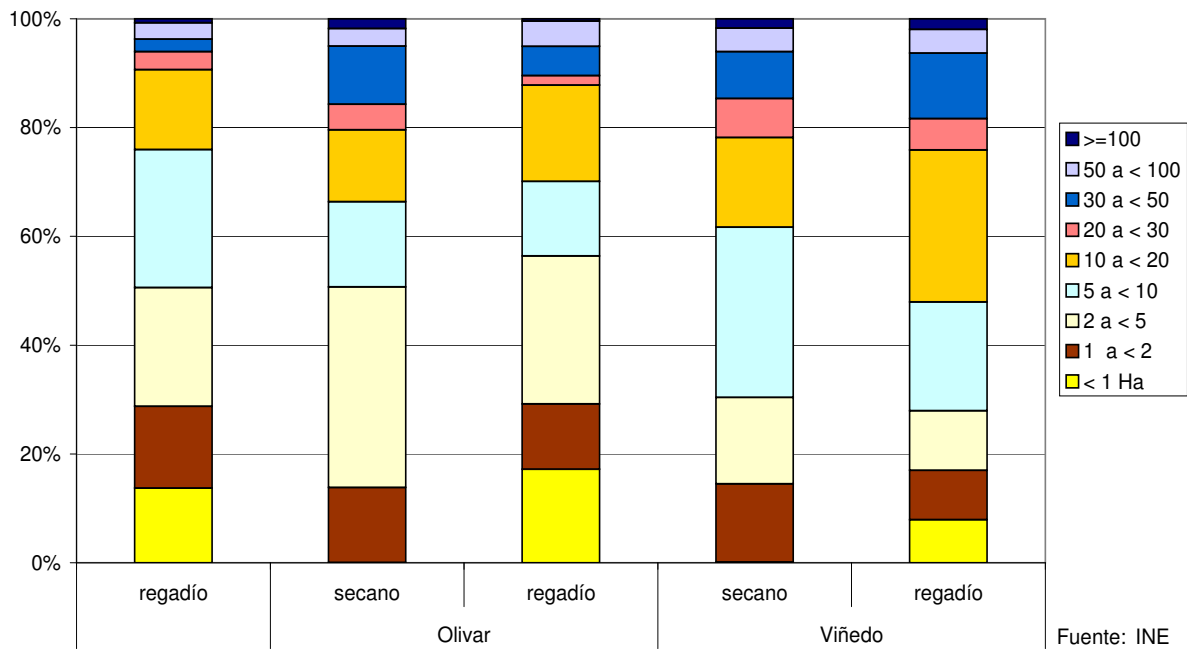
(2) Incluye huertos familiares.

En cuanto al aprovechamiento de las tierras labradas, un 55,1% de las explotaciones era secano, con la vid como principal cultivo. El 44,9% restante era tierra labrada en regadío, abundando los cultivos herbáceos.

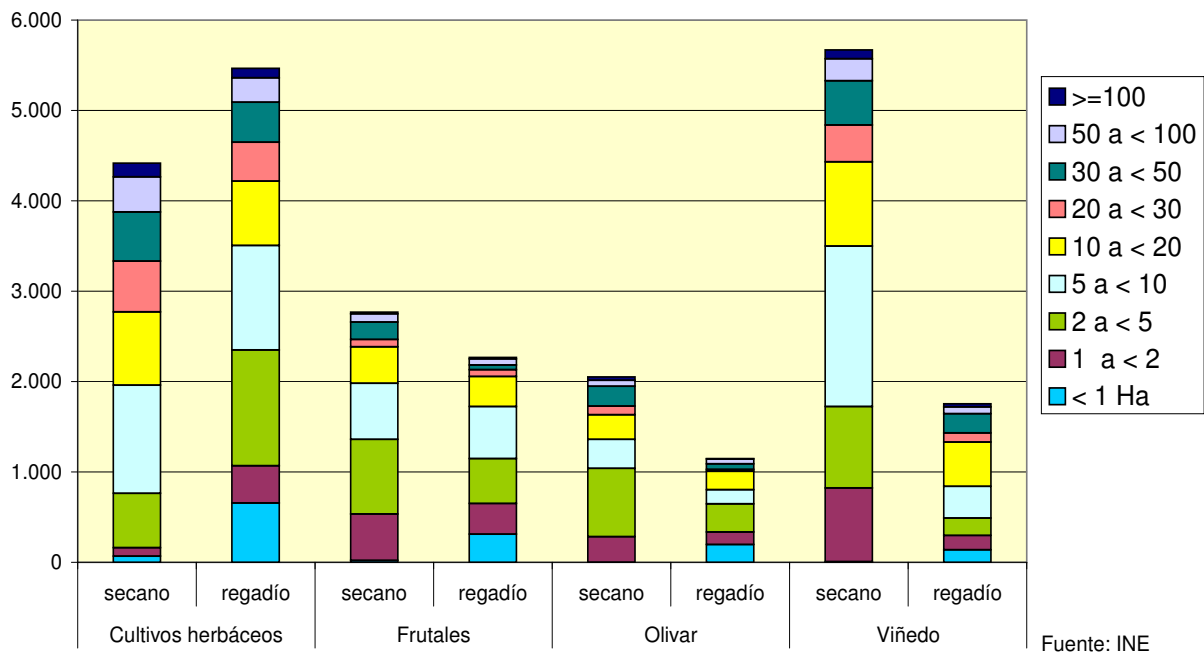
Por otra parte, cabe advertir que la suma del número o de la superficie de los cultivos no es igual al total de todas las tierras labradas lo que implica que las explotaciones no son siempre monocultivo.



Porcentaje de explotaciones según tamaño y tipo de aprovechamiento en La Rioja.
Año 2007



Número de explotaciones según tamaño y tipo de aprovechamiento en La Rioja.
Año 2007





DISTRIBUCIÓN GENERAL DE LA SUPERFICIE SEGÚN TIPOS DE APROVECHAMIENTO EN LA RIOJA. AÑOS 2006-2008

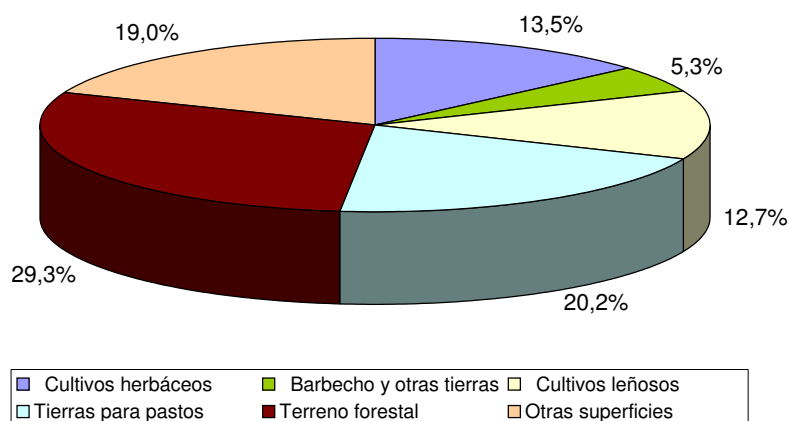
	2006	2007	2008
Total superficie (ha)	504.586	504.625	504.169
Tierras de cultivo	160.325	159.562	158.562
Cultivos herbáceos	68.391	66.338	67.930
Barbecho y otras tierras	28.461	29.418	26.591
Cultivos leñosos	63.473	63.806	64.041
Tierras para pastos	105.128	103.012	102.001
Prados naturales	5.039	5.076	5.086
Pastizales	100.089	97.936	96.915
Terreno forestal	144.475	146.480	147.866
Monte maderable	98.295	100.105	100.470
Monte abierto	2.434	2.464	2.483
Monte leñoso	43.746	43.911	44.913
Otras superficies	94.658	95.571	95.740
Erial a pastos	61.542	61.431	61.090
Terreno improductivo	6.866	7.028	7.006
Superficie no agrícola	18.344	19.085	19.584
Ríos y lagos	7.906	8.027	8.060

Fuente: Consejería de Agricultura, Ganadería y Desarrollo Rural (Base de Datos Multidimensional)

Nota: Los datos corresponden a superficies cultivadas, no a superficies físicas (puede haber varios cultivos en la misma parcela)

En la Base de Datos Multidimensional (accesible a través de la página web www.larioja.org/estadistica) la Consejería de Agricultura, Ganadería y Desarrollo Económico publica que en 2008 de las 504.169 hectáreas contabilizadas como superficie regional, cerca de un tercio correspondía a tierras de cultivo (31,5%) seguido de una proporción semejante de terreno forestal (29,33%). Con una menor presencia, se encontraban las tierras para pastos (20,23%) y otras superficies (18,99%), entre las cuales predominaba el erial a pastos (tierras agrícolas con Orientación Técnico Económica -OTE- ganadera).

Distribución de la superficie según tipos de aprovechamiento en La Rioja. Año 2008



Fuente: Consejería de Agricultura, Ganadería y Desarrollo Rural



Agricultura y Ganadería

SUPERFICIE Y PRODUCCIÓN DE LOS PRINCIPALES TIPOS DE CULTIVO EN LA RIOJA. AÑOS 2006-2007

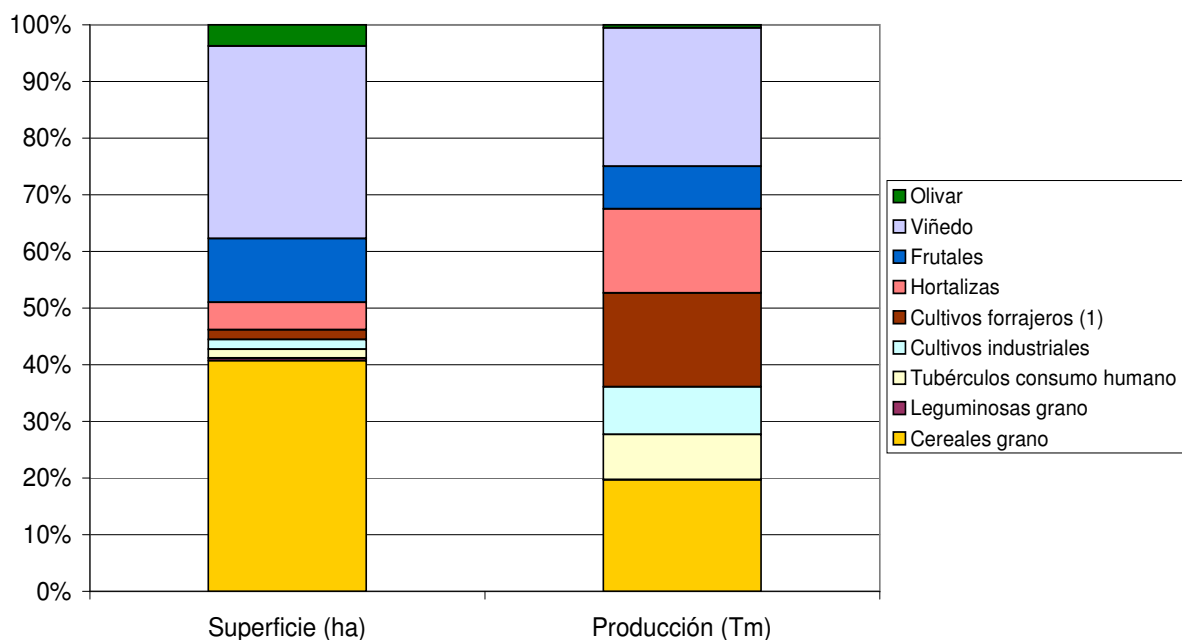
	Superficie (ha)		Producción (Tm)	
	2006	2007	2006	2007
Cereales grano	53.300	52.903	226.837	239.472
Leguminosas grano	968	603	1.765	840
Tubérculos consumo humano	1.850	2.044	86.504	96.926
Cultivos industriales	2.325	2.230	119.972	102.379
Cultivos forrajeros (1)	2.500	2.217	207.336	201.475
Hortalizas	13.854	6.319	195.592	180.762
Frutales	14.593	14.615	103.888	91.362
Viñedo	44.177	44.139	296.423	297.445
Olivar	4.526	4.885	6.428	6.356

FUENTE: Consejería de Agricultura, Ganadería y Desarrollo Rural.

(1): En este total no se incluye la paja de cereales ni la de leguminosas.

Estas proporciones apenas han variado respecto a las registradas en 2007, año (último dato disponible) en el que el cultivo con más **hectáreas** fue el destinado a los cereales de grano (52.903 hectáreas). No obstante, en **producción** el más abundante fue el del viñedo con 297.445 toneladas. En comparación con 2006, despunta el aumento del cultivo de tubérculos para el consumo humano tanto en superficie (un 10,5% más) como en producción (un 12,0% más). Asimismo, la producción de los cereales de grano se incrementó ligeramente (un 5,6%), a pesar de que su superficie se redujo cerca de un 1%. En sentido contrario, el cultivo de las leguminosas de grano perdió un 37,7% de terreno lo que llevó a que su producción se recortase un 52,4%. Aun así, fueron las hortalizas las más afectadas en superficie (-54,4%), aunque su producción no lo hizo en la misma proporción (-7,6%). Al hilo de este tema, resta añadir que el agrícola fue el subsector que, con diferencia, más aportó a la producción final agraria (un 83,6%). Una participación que en el último quinquenio estudiado ha superado el 80%.

Porcentaje de superficie y producción de los principales tipos de cultivo en La Rioja. Año 2007



1): No incluye paja de cereales ni la de leguminosas

Fuente: Consejería de Agricultura, Ganadería y Desarrollo Rural

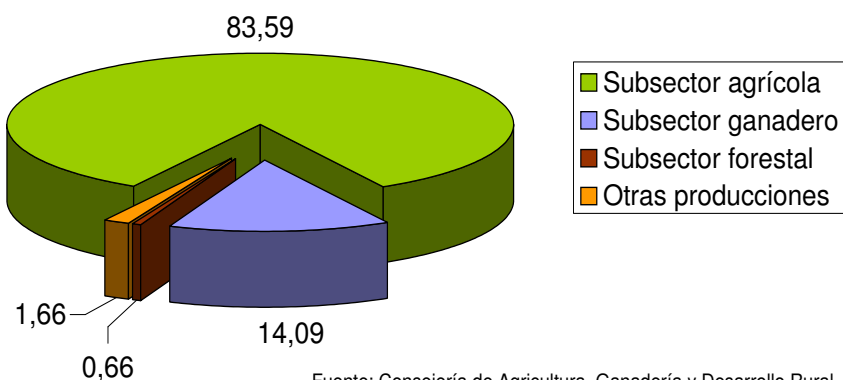


APORTACIÓN DE LOS DISTINTOS SUBSECTORES A LA PRODUCCIÓN FINAL AGRARIA EN LA RIOJA. AÑOS 2003-2007

	2003	2004	2005	2006	2007
PRODUCCIÓN FINAL AGRARIA	603.240,47	598.293,16	589.833,43	588.418,75	602.160,91
Aportación subsector agrícola	489.410,73	494.585,74	482.739,76	473.415,15	503.337,30
Aportación subsector ganadero	93.638,68	85.973,58	96.021,20	94.491,34	84.821,93
Aportación subsector forestal	6.522,23	4.228,32	3.855,33	3.761,82	3.996,56
Aportaciones otras producciones	13.668,83	13.505,51	7.217,14	16.750,45	10.005,13

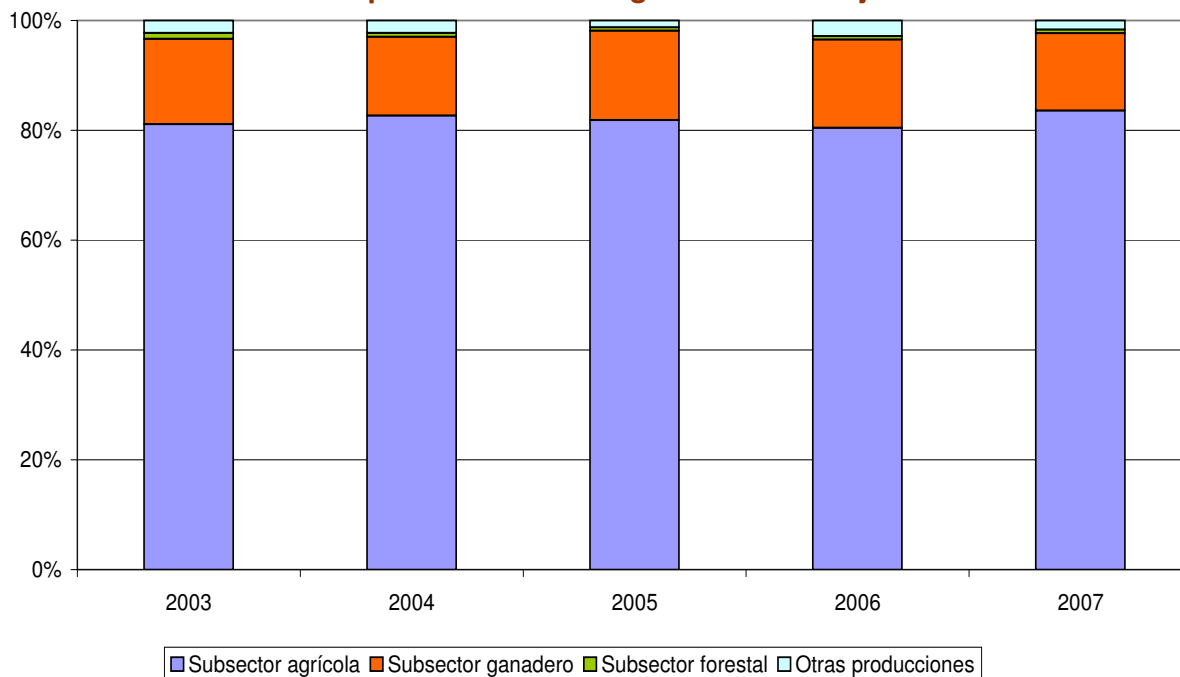
FUENTE: Consejería de Agricultura, Ganadería y Desarrollo Rural.

Porcentajes de los diferentes subsectores en la producción final agraria en La Rioja. Año 2007



Fuente: Consejería de Agricultura, Ganadería y Desarrollo Rural

Evolución del porcentaje de cada subsector en la producción final agraria en La Rioja



Fuente: Consejería de Agricultura, Ganadería y Desarrollo Rural



Agricultura y Ganadería

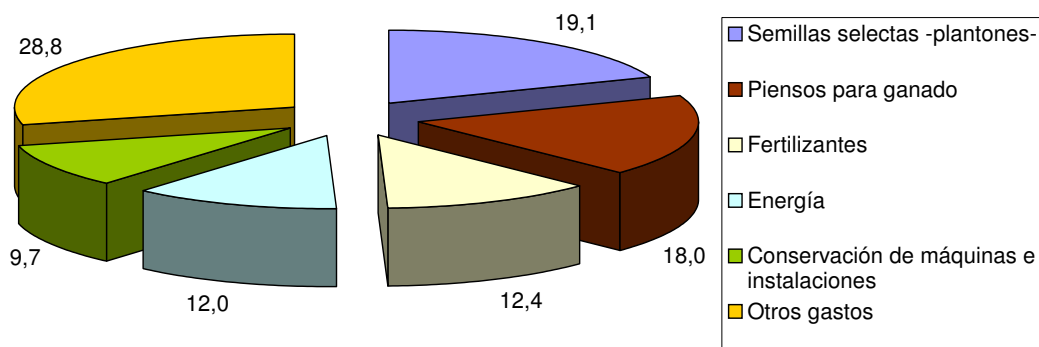
ESTRUCTURA DE LOS DISTINTOS CONCEPTOS DE GASTO EN LA RIOJA. AÑOS 2002-2006

	2002	2003	2004	2005	2006
Semillas selectas -plantones-	22,4	21,5	23,1	20,09	19,1
Piensos para ganado	21	22,1	18,5	17,5	18
Fertilizantes	10,80	10,60	11,10	12,24	12,40
Energía	9,90	8,40	9,50	11,04	12,00
Conservación de máquinas e instalaciones	9,60	9,70	9,80	9,43	9,70
Otros gastos	26,30	27,70	28,00	29,70	28,80

FUENTE: Consejería de Agricultura, Ganadería y Desarrollo Rural.

Los gastos generados por el sector primario en 2006 no arrojan ninguna novedad pues los más abultados fueron, un año más, los relativos a la compra de semillas selectas a pesar de que, en relación a 2005, resultaron ser los únicos gastos que se recortaron (-4,9%). Mientras, los gastos que más aumentaron fueron aquellos derivados de la energía empleada (8,7%).

Estructura de los distintos conceptos de gasto en La Rioja. Año 2006



Fuente: Consejería de Agricultura, Ganadería y Desarrollo Rural

CENSO DE ANIMALES POR CLASES EN LA RIOJA. AÑOS 2003-2007

	2003	2004	2005	2006	2007
Bovino	49.486	40.487	38.547	43.452	40.599
Ovino	209.447	170.503	174.616	150.916	135.539
Caprino	13.854	13.416	14.274	13.612	9.235
Porcino	103.287	89.826	105.889	111.680	124.854
Equino	5.378	5.234	5.368	5.179	4.793
Aves de corral	2.635.352	2.758.365	2.767.439	2.626.969	2.885.065
Conejas	16.885	15.535	13.574	13.855	13.088
Colmenas	15.577	15.342	15.381	15.700	16.327

FUENTE: Consejería de Agricultura, Ganadería y Desarrollo Rural.



En lo que atañe al **censo ganadero** elaborado por la Consejería de Agricultura, Ganadería y Desarrollo Rural, en 2007 la especie más numerosa continuó siendo la aviar, suponiendo un 9,82% más que el año anterior. No obstante, el incremento más destacable lo protagonizó el grupo porcino (11,8%). En el mismo periodo se produjo, asimismo, un suave incremento del censo referente a las colmenas (3,99%).

En el lado opuesto, desapareció un 32,2% del número de cabezas caprinas. Aunque de manera más suave, descendieron también la especie ovina (-10,19%), la equina (-7,45%), la bovina (-6,57%) así como el censo de conejas (-5,54%).

CARNE SACRIFICADA POR LOS MATADEROS EN LA RIOJA. AÑOS 2003-2007

Peso canal (toneladas)

	2003	2004	2005	2006	2007
TOTAL	16.748,77	14.860,32	15.788,03	16.606,00	17.166,57
Bovino	3.888,53	2.969,69	3.835,27	4.635,80	4.479,96
Ovino	4.301,49	3.878,31	3.993,30	4.322,50	4.404,64
Caprino	126,65	155,27	224,24	329,20	238,30
Porcino	3.421,61	3.057,78	2.872,44	2.674,20	2.771,32
Equino	20,47	19,29	20,49	25,30	11,56
Aves	4.336,83	4.131,40	4.193,97	3.982,80	4.688,00
Conejos	653,19	648,58	648,32	636,30	572,79

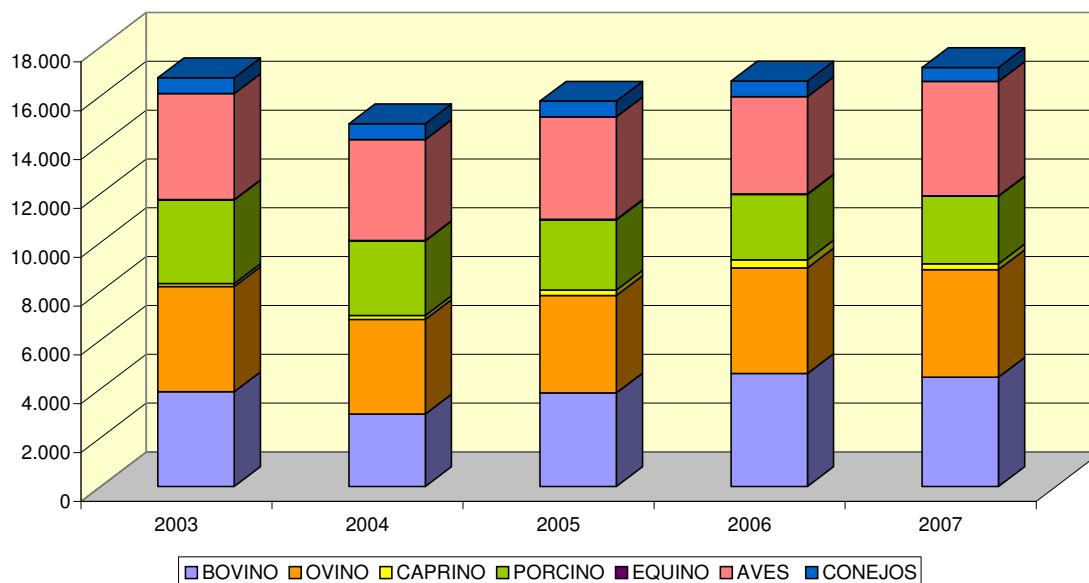
FUENTE: Consejería de Agricultura, Ganadería y Desarrollo Rural.

De las 17.166,57 toneladas de carne sacrificada, las especies aviar, bovina y ovina supusieron cada una alrededor del 25% del total. En relación al año precedente, es comprensible que, viendo el aumento de su censo, las especies aviar y porcina presenten un aumento de toneladas de carne sacrificada por los mataderos. No sucede lo mismo con la especie ovina, que aumentó un 1,90% la carne sacrificada a la par que disminuyó su censo. En el resto de especies, el total de toneladas de la carne sacrificada se redujo, experimentando la equina la disminución más notable.

Con todo ello, el subsector ganadero aportó un 15,5% a la producción final agraria.

Evolución de la carne sacrificada por los mataderos en La Rioja

Peso en canal (toneladas)



Fuente: Consejería de Agricultura, Ganadería y Desarrollo Rural