

Indicadores Básicos de La Rioja 2012



Sanidad



La sanidad riojana se compone no sólo de una amplia oferta de servicios y equipamiento sino también de un equipo profesional que ha ido aumentando en los últimos años para adaptarse a las necesidades asistenciales de la región.

NÚMERO DE HOSPITALES Y CAMAS INSTALADAS

	2010		2011	
	Hospitales	Camas instaladas	Hospitales	Camas instaladas
HOSPITALES POR DEPENDENCIA PATRIMONIAL				
Seguridad Social	2	667	2	664
CCAA	1	140	1	140
Privado no benéfico	2	124	2	124
Otros	-	-	-	-
HOSPITALES POR DEPENDENCIA FUNCIONAL				
Sistema Nacional de Salud	3	807	3	804
CCAA	-	-	-	-
Otros públicos	-	-	-	-
Privado no benéfico	2	124	2	124
Otros	-	-	-	-
HOSPITALES POR FINALIDAD ASISTENCIAL				
General	3	743	3	740
Psiquiátrico	1	140	1	140
Otros	1	48	1	48
TOTAL	5	931	5	928

Fuente: Catálogo Nacional de Hospitales. Mº de Sanidad, Servicios Sociales e Igualdad.

De acuerdo con el Ministerio de Sanidad, Servicios Sociales e Igualdad, La Rioja disponía en 2011 de 5 hospitales, de los cuales dos dependían en términos patrimoniales de la Seguridad Social, uno de la Comunidad Autónoma de La Rioja y los dos restantes estaban en manos privadas no benéficas. Desde el punto de vista asistencial, tres hospitales eran de medicina general, uno tenía carácter psiquiátrico y en el caso del otro restante no se especifica su finalidad. En cuanto a su dependencia funcional, tres pertenecían al Sistema Nacional de Salud y los otros dos eran de carácter privado no benéfico.



ESTABLECIMIENTOS SANITARIOS SEGÚN FINALIDAD, CAMAS INSTALADAS Y EN FUNCIONAMIENTO

	La Rioja		España	
	2008	2009	2008	2009
TOTAL N° DE CENTROS	5	5	767	770
Hospitales generales	2	2	449	453
Psiquiátricos	1	1	88	86
Otros	2	2	230	231
TOTAL CAMAS INSTALADAS	956	916	158.170	158.418
Hospitales generales	647	647	120.831	121.407
Psiquiátricos	180	140	15.231	15.077
Otros	129	129	22.108	21.934
TOTAL CAMAS EN FUNCIONAMIENTO	940	889	146.934	146.310
Hospitales generales	637	629	111.550	111.401
Psiquiátricos	180	137	14.831	14.564
Otros	123	123	20.553	20.345

Fuente: Estadística de Establecimientos Sanitarios con Régimen de Internado. M° de Sanidad, Servicios Sociales e Igualdad.

En 2009, último dato disponible, las camas en funcionamiento en las instalaciones riojanas sumaban 889. El 70,8% estaban ubicadas en los tres hospitales de medicina general, el 15,4% en el psiquiátrico y el resto en un hospital sin finalidad especificada.

DOTACIÓN EN FUNCIONAMIENTO EN ESTABLECIMIENTOS SANITARIOS DE LA RIOJA

	2008	2009
Camas	940	889
Incubadoras	15	15
Quirófanos	23	23
Paritorios	8	8
Salas de Rx	11	24
Equipos de TAC	3	4
Equipos de Resonancia Nuclear Magnética	3	3
Equipos de Litotricia Renal	1	1
Salas de hemodinámica	1	1
Equipos de Angiografía Digital	1	1
Equipos de Gammacámara	2	2
Aceleradores lineales	0	0
Máquinas de hemodiálisis	29	29
Bomba de Cobalto	-	-
TOTAL DOTACIÓN EN FUNCIONAMIENTO	1.037	1.000

Fuente: Establecimientos Sanitarios con Régimen de Internado. M° de Sanidad, Servicios Sociales e Igualdad.



Respecto al resto de equipamiento, en 2009 La Rioja destacan por número las 29 máquinas de hemodiálisis, los 23 quirófanos, las 15 incubadoras así como los 8 paritorios que disponía la región, dotaciones que se han mantenido invariables en relación a 2008.

Por lo que concierne a la dotación tecnológica que incorporó en el último año dentro del ámbito de la sanidad riojana, cabe subrayar las 13 salas de Rayos X y el equipo de TAC que se introdujeron en la lista de equipamiento disponible.

En términos económicos, los gastos corrientes realizados por los establecimientos sanitarios con régimen de internado en La Rioja durante 2009 sumaron casi 266 millones de euros, lo que equivale al 0,7% de España.

COMPRAS Y GASTOS DE ESTABLECIMIENTOS SANITARIOS CON RÉGIMEN DE INTERNADO. AÑO 2009

	La Rioja	España
Compras	80.484,77	12.708.463,99
Variación de existencias	674,02	82.331,18
Servicios exteriores	19.877,90	2.581.317,34
Tributos	1.280,83	100.058,12
Gastos de personal	161.001,46	24.546.060,19
Otros gastos de gestión	41,29	103.654,35
Gastos Financieros	414,02	147.487,94
Otros gastos excepcionales	74,63	38.012,69
Dotaciones para amortización y provisión	1.873,85	799.574,12
TOTAL GASTOS CORRIENTES	265.722,75	41.106.959,90

Fuente: Estadística de Establecimientos Sanitarios con Régimen de Internado. M^o de Sanidad, Servicios Sociales e Igualdad.

Unidades: Miles de euros

Los gastos de personal absorbieron el 60,6% del importe total de los gastos corrientes mientras que en el territorio nacional, este tipo de gasto significó el 59,7%. A mucha distancia, las compras constituyeron el segundo tipo de gasto más relevante, con el 30,3% del total. Los servicios exteriores, por su parte, requirieron el 7,5% del gasto sanitario en La Rioja, mientras que a nivel nacional este dato fue del 6,3%.



De acuerdo con la información proporcionada por el INE, en 2010 la comunidad riojana contaba con 4.502 profesionales sanitarios colegiados lo que supone un incremento del 2,1% en un año. Desde el prisma nacional, los profesionales riojanos suponían un 0,7% del total de toda España.

PROFESIONALES SANITARIOS COLEGIADOS

	La Rioja			España
	2008	2009	2010	2010
Médicos	1.404	1.445	1.481	223.484
Odontólogos y Estomatólogos	157	163	171	27.826
Farmacéuticos	415	409	407	64.203
Veterinarios	206	204	198	28.949
Podólogos	35	41	43	5.540
Fisioterapeutas	160	182	193	35.630
ATS/Diplomados Enfermería	1.882	1.923	1.965	262.915
Matronas (*)	37	44	44	7.580
TOTAL PROFESIONALES	4.296	4.411	4.502	656.127

Fuente: Profesionales Sanitarios Colegiados. INE.

NOTA: Datos a 31 de diciembre.

(*): Los datos pueden estar infraestimados, al no ser legalmente obligatorio estar colegiado en una determinada titulación de Diplomado de Enfermería para poder ejercerla

De cada 100 profesionales, 44 eran ATS y 33 médicos. A pesar de ser los más numerosos, estos colectivos no fueron los que incorporaron mayor número de profesionales en el último año, ya que porcentualmente destaca el aumento de los fisioterapeutas (6,0%), Odontólogos y Estomatólogos (4,9%) y Podólogos (4,9%). Frente a ello conviene señalar, otro año más, el descenso de farmacéuticos y veterinarios.



En 2010 se contabilizaron 33.354 altas hospitalarias con internamiento, un 0,55% menos que en 2009. El 51,5% del total de altas correspondió a mujeres. Sin embargo, si se excluyeran las altas producidas por los episodios de embarazo, parto y puerperio, los hombres presentarían el mayor porcentaje de participación (55,1%).

ENFERMOS DADOS DE ALTA SEGÚN SEXO Y DIAGNÓSTICO PRINCIPAL SEGÚN PROVINCIA DE HOSPITALIZACIÓN

	La Rioja				España	
	2009		2010		2010	
	Hombres	Mujeres	Hombres	Mujeres	Hombres	Mujeres
Enf. infecciosas y parasitarias	318	248	326	211	46.204	34.834
Neoplasias	1.800	1.372	1.782	1.395	228.948	208.797
Enf. endocrinas, de la nutrición, metab. y trast. de la inmunidad	305	337	310	317	34.911	51.086
Enf. de la sangre y de los órganos hematopoyéticos	255	329	248	315	20.958	22.614
Trastornos mentales	324	312	346	276	61.273	53.260
Enf. del sistema nervioso y de los órganos de los sentidos	454	403	469	380	72.869	72.808
Enf. del sistema circulatorio	2.829	2.115	2.700	2.165	343.108	272.247
Enf. del aparato respiratorio	2.720	1.794	2.490	1.656	298.410	208.135
Enf. del aparato digestivo	2.448	1.790	2.537	1.901	319.696	251.252
Enf. del aparato genitourinario	1.065	910	996	1.056	129.678	159.482
Complicaciones del embarazo, parto y puerperio	-	4.104	-	3.980	-	579.827
Enf. de la piel y del tej. subcutáneo	141	95	138	127	26.705	22.218
Enf. del sist. osteo-mioarticular y tej. conectivo	1.132	993	1.128	1.046	159.411	178.994
Anomalías congénitas	88	56	66	50	23.534	20.238
Ciertas enf. con origen en el periodo perinatal	169	125	180	145	38.912	31.783
Síntomas, signos y estados mal definidos	791	640	797	590	106.465	93.827
Lesiones y envenenamientos	1.318	1.139	1.307	1.205	211.257	195.952
Hospitalizaciones especiales	305	306	356	343	55.843	58.109
Altas sin diagnóstico	4	2	10	7	13.219	13.678
TODAS LAS CAUSAS	16.468	17.070	16.187	17.167	2.191.402	2.529.143

Fuente: Encuesta de Morbilidad Hospitalaria. INE.

Por tipo de diagnóstico, las hospitalizaciones por enfermedades circulatorias registraron el mayor número de altas (14,6%). Le siguieron el grupo de enfermedades del aparato digestivo (13,3%), las enfermedades del aparato respiratorio (12,4%) así como los episodios de embarazo, parto y puerperio (11,9%).



En relación al sexo, las complicaciones de embarazo, parto y puerperio continuaron siendo la primera causa de hospitalización de mujeres, con el 23,2% del total de las altas en 2010. Mientras, entre los hombres, las enfermedades del aparato circulatorio volvieron a suponer el mayor número de hospitalizaciones, con el 16,7% del total.

En cuanto a las diferencias según el sexo y el diagnóstico, cabría destacar que en las enfermedades infecciosas y parasitarias así como en las relacionadas con el aparato respiratorio el grupo de los hombres protagonizó algo más del 60% de las altas.

ESTANCIA MEDIA SEGÚN SEXO SEGÚN PROVINCIA DE HOSPITALIZACIÓN

	La Rioja				España
	2007	2008	2009	2010	2010
Varones	7,0	7,6	7,5	7,6	7,4
Mujeres	6,0	6,3	6,3	6,2	6,3
Total	6,0	6,9	6,9	6,8	6,8

Fuente: Encuesta de Morbilidad Hospitalaria. INE.

La estancia media por alta hospitalaria fue de 6,8 días, sin apenas mostrar variación respecto a 2009 (6,9 días).

Por sexo, las estancias más prolongadas correspondieron a los varones (7,6), con 1,4 días más que las mujeres.



Según los últimos datos aportados por el Instituto Nacional de Estadística relativos a las defunciones según la causa de muerte, en La Rioja fueron las enfermedades del sistema circulatorio, las responsables de 967 defunciones (33,9%). Los tumores continuaron en segundo lugar (28,5%), seguidos por las enfermedades del sistema respiratorio (8,1%), que experimentaron un ligero descenso de dos puntos porcentuales en el último año.

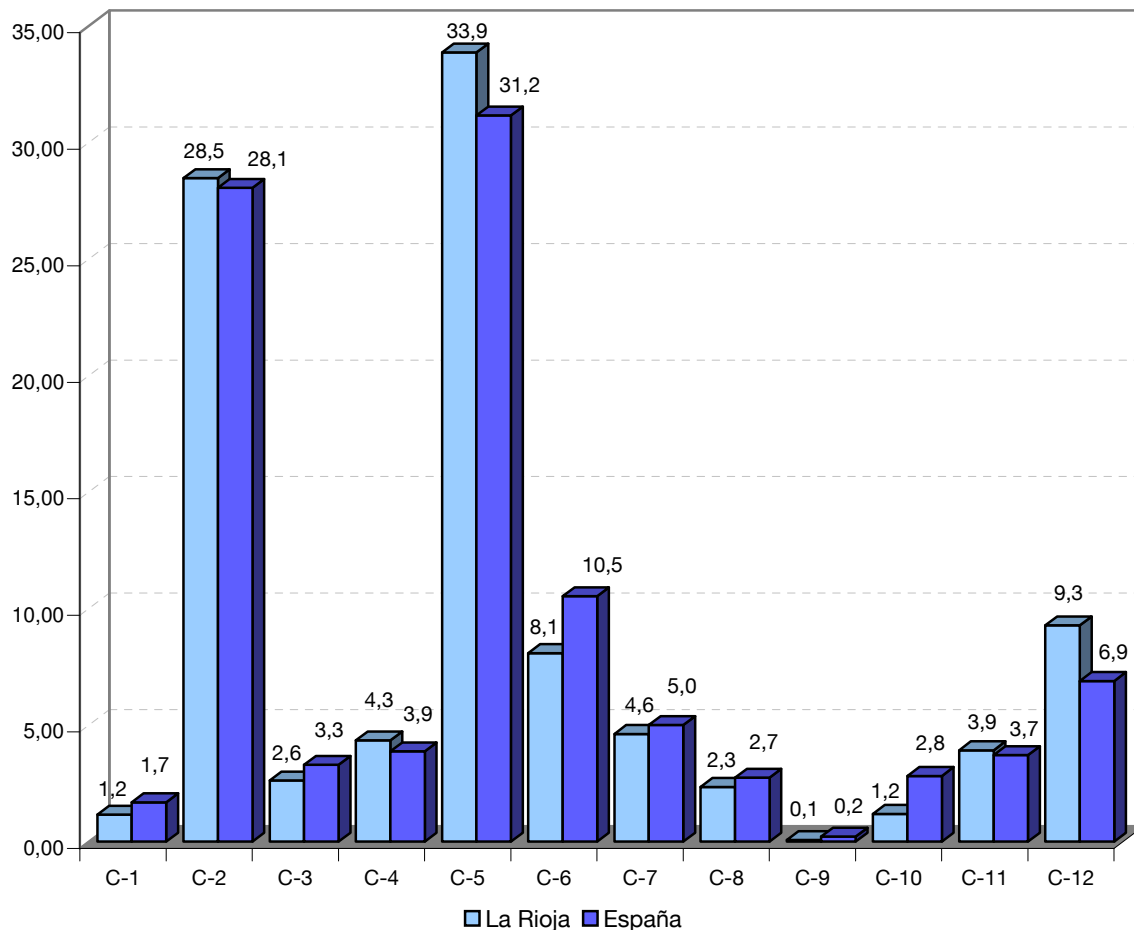
EVOLUCIÓN DE LAS DEFUNCIONES SEGÚN LA CAUSA DE MUERTE Y SEXO

	La Rioja			España
	2008	2009	2010	2010
Enfermedades infecciosas y parasitarias	32	41	33	6.457
Tumores (neoplasmas)	772	780	813	107.188
Enf. de la sangre y de los órg.hematopoyéticos	8	12	9	1.514
Enf. glánd. endocrinas, nutrición y metabolismo	83	78	75	12.596
Trastornos mentales	80	98	124	14.798
Enf. sist. nervioso y de los órg. de los sentidos	188	184	206	19.309
Enf.del aparato circulatorio	939	879	967	119.063
Enf.del aparato respiratorio	325	278	231	40.231
Enf.del aparato digestivo	154	147	132	19.110
Enf. de la piel y tejido celular subcutáneo	7	3	8	1.156
Enf. sist. osteomuscular y del tejido conjuntivo	21	22	34	3.354
Enf.del aparato genitourinario	50	54	67	10.485
Embarazo, parto y puerperio	1	0	1	20
Ciertas afecciones origin.en el período perinatal	13	10	2	838
Malformaciones congénitas, deformidades y anomalías cromosómicas	6	8	7	978
Síntomas, signos y hallazgos anormales clínicos y de laboratorio	57	40	34	10.764
Causas externas de mortalidad	124	111	112	14.186
TODAS LAS CAUSAS	2.860	2.745	2.855	382.047

Fuente: Defunciones según la causa de muerte. INE.



Porcentaje de muertes según causa.
Año 2010



Fuente: Defunciones según la causa de muerte. INE

- C-1 Enf. infecciosas y parasitarias
- C-2 Tumores
- C-3 Enf. endocrinas, nutricionales y metabólicas
- C-4 Trastornos mentales y del comportamiento
- C-5 Enf. del sist. nervioso y de los órganos de los sentidos
- C-6 Enf. del sistema circulatorio
- C-7 Enf. del sistema respiratorio
- C-8 Enf. del sistema digestivo
- C-9 Enf. del sistema genitourinario
- C-10 Síntomas, signos y hallazgos anormales clínicos y de laboratorio
- C-11 Causas externas de mortalidad
- C-12 Otras causas



Los datos más recientes publicados por la Organización Nacional de Trasplantes apuntan que las donaciones de órganos en la Comunidad Autónoma de La Rioja sumaron 20 en 2011, 6 más que el año anterior (42,9%).

DONANTES DE ÓRGANOS POR COMUNIDAD AUTÓNOMA

	Años				2011	
	2007	2008	2009	2010	Total	PMP
Andalucía	245	278	292	261	308	36,6
Aragón	52	42	44	40	48	35,6
Asturias	52	49	45	40	50	46,3
Baleares	33	41	36	34	37	33,3
Canarias	90	93	70	75	73	34,3
Cantabria	26	24	36	26	40	67,8
Castilla y León	86	100	87	103	106	41,4
Castilla-La Mancha	51	58	53	58	60	28,3
Cataluña	238	231	265	201	238	31,6
C. Valenciana	182	167	164	154	166	32,4
Extremadura	19	26	30	22	38	34,2
Galicia	81	89	85	85	87	31,2
Madrid	208	208	223	231	215	33,1
Murcia	58	53	52	45	57	38,8
Navarra	16	14	20	18	21	32,8
País Vasco	88	88	83	92	100	45,9
La Rioja	23	12	18	14	20	62,5
ESPAÑA	1.550	1.577	1.606	1.502	1.667	35,3

Fuente: Organización Nacional de Trasplantes. Mº de Sanidad, Servicios Sociales e Igualdad.

NOTA: PMP: donantes por millón de población

La tasa de donación se situó en 62,5 donantes por millón de población (pmp), la segunda tasa mayor de España, sólo por detrás de Cantabria (67,8). Este porcentaje no sólo está a la cabeza de España (35,3 donantes por millón de personas) sino de todo el mundo.

En este punto resulta interesante señalar que el nexo y referente en materia de donaciones y trasplantes en nuestra comunidad es la Unidad Autonómica de Trasplantes, que dependiente de la Consejería de Salud, tiene unas funciones definidas de promoción, facilitación y coordinación de la donación y trasplante de todo tipo de órgano, tejido y médula ósea.



Conforme a la Ley de Presupuestos Generales de La Rioja, el gasto sanitario en 2012 ha sumado 418 millones de euros, un 2,7% menos que el realizado en 2011. De los 11 millones que supone esta disminución, 7 corresponden a los Gastos de Capital, mientras que los 4 restantes son Gastos Corrientes. Respecto al total de presupuesto regional, se da a conocer que de cada 10 euros, algo más de 3 han ido a parar al gasto sanitario, proporción similar contemplada en el último quinquenio.

EVOLUCIÓN DEL PRESUPUESTO INICIAL DE GASTOS SANITARIOS EN LA RIOJA

	2007	2008	2009	2010	2011	2012	% Var. 12/11
Personal	157,59	186,07	198,16	197,97	183,55	182,96	-0,32
Bienes Corrientes y Servicios	77,93	95,47	101,26	108,79	104,78	105,60	0,78
Financieros	0,00	0,00	0,00	0,00	0,00	0,00	-
Transferencias Corrientes	124,26	134,37	138,28	136,30	130,81	126,20	-3,52
OPERACIONES CORRIENTES	359,79	415,91	437,70	443,05	419,14	414,77	-1,04
Inversiones Reales	95,19	31,38	6,66	11,51	6,80	2,34	-65,64
Transferencias de Capital	11,00	2,22	2,25	4,04	3,15	0,51	-83,92
OPERACIONES DE CAPITAL	106,19	33,60	8,90	15,55	9,95	2,84	-71,43
Activos Financieros	0	0	0	0	0	0	-
Pasivos Financieros	0	0	0	0	0	0	-
OPERACIONES FINANCIERAS	0	0	0	0	0	0	-
GASTO SANITARIO TOTAL	465,98	449,51	446,60	458,60	429,08	417,61	-2,67
Porcentaje (1)	0,89	0,79	0,76	0,77	0,75	-	-
PRESUPUESTO TOTAL	1.232,15	1.298,86	1.324,26	1.345,36	1.258,38	1.260,50	0,17
Porcentaje (2)	37,82	34,61	33,72	34,09	34,10	33,13	-

Fuente: Ley de Presupuestos Generales de La Rioja. C^a de Administración Pública y Hacienda

(1): Porcentaje sobre el presupuesto sanitario para el conjunto nacional

(2): Porcentaje sobre el presupuesto total para La Rioja

Unidades: Millones euros