

Territorio y Medio Ambiente

**Indicadores Básicos
de La Rioja 2008**



Territorio y Medio Ambiente



Indicadores Básicos de La Rioja 2008



Posición geográfica. Año 2007

	LA RIOJA	LOGROÑO	ESPAÑA
Extensión (Km ²)	5.045	78,57	505.990
Latitud Norte			
Extremo septentrional	42 39'		43 48'
Extremo meridional	41 55'		27 38'
Longitud			
Extremo septentrional	1 41'W		4 20'E
Extremo meridional	3 08'W		18 10'W
Población	308.968	145.866	45.200.737
Densidad	61,24	1.856,51	89,3

Fuente: Instituto Nacional de Estadística

La Comunidad Autónoma de La Rioja se sitúa al norte de España, junto al curso medio alto del río Ebro y entre sus bordes montañosos. Las coordenadas geográficas de esta región están comprendidas entre los paralelos 41°55' y 42°39' latitud norte y los meridianos 1°41' y 3°08' longitud este. Limita por el norte con Castilla y León, Navarra y País Vasco, por el sur con Aragón y Castilla y León, por el este con Aragón y Navarra, y por el oeste con Castilla y León.

Es una de las regiones más pequeñas de España, con 5.045 kilómetros cuadrados de superficie y una población total de 308.968 habitantes, lo que da una densidad de 61,24 hab./km². Estos datos suponen el 1% de la superficie total de nuestro país y el 0,68% de la población española.

Clasificación de los municipios por superficie. 2007

Por otra parte, se compone de 174 municipios, si bien casi la mitad de su población (47,2%) vive en la capital (Logroño) y el 90,1% se concentra en torno a los 30 municipios de más de 1.000 habitantes.

Fuente: Anuario Estadístico. INE

	LA RIOJA Nº de municipios	ESPAÑA Nº de municipios
SUPERFICIE (Km²)		
Menos de 5	9	219
De 5 a 10	29	550
De 10 a 15	30	728
De 15 a 20	26	783
De 20 a 30	20	1.240
De 30 a 50	35	1.682
De 50 a 100	21	1.618
De 100 a 200	4	875
De 200 a 300	-	228
De 300 a 500	-	127
De 500 a 1.000	-	52
Más de 1.000	-	8
TOTAL MUNICIPIOS	174	8.110

Un nuevo marco para el agua

Desde su creación al comienzo de la actual legislatura, el Gobierno de La Rioja dispone de una nueva entidad defensora de la gestión sostenible de los recursos hídricos: la Dirección General del Agua (DGA). Dependiente de la Consejería de Turismo, Medio Ambiente y Política Territorial, es la encargada de integrar y coordinar toda la información relacionada con el agua para que el Gobierno de La Rioja tenga una sola voz.

Uno de los primeros retos ha consistido en conseguir que nuestra región cumpla con los objetivos de la Directiva europea 2000/60/CE, conocida como Directiva Marco del Agua (DMA).

Esta directiva tiene entre sus principales objetivos la protección y mejora de las masas de agua superficiales y subterráneas y de sus ecosistemas asociados.



Territorio y Medio Ambiente

Indicadores Básicos de La Rioja 2008



Indicadores generales sobre el agua

	TOTAL NACIONAL		LA RIOJA	
	2004	2005	2004	2005
Volumen de agua disponible	381	372	397	440
Procedente de la captación propia	266	253	380	423
Aguas superficiales	188	174	354	244
Aguas subterráneas	69	71	26	179
Otros recursos hídricos	9	8	0	0
Volumen de agua abastecida	256	249	272	262
A los hogares	171	166	141	145
Otros usos	85	83	131	117
Pérdidas de agua en la red de distribución	59	54	65	51
Porcentaje de agua perdida en la distribución	19	18	19	16

Unidad: Litros /Habitante /Día.
Fuente: Ministerio de Medio Ambiente

Las Estadísticas del Agua del INE estiman que en 2005 La Rioja contaba al día con 440 litros de agua disponible por habitante, 43 litros más que en 2004. Prácticamente la totalidad procedía de la captación propia, entre la que destacaban las aguas superficiales.

Valor unitario del agua

Unidad: euros





Calidad del Aire: Gases de efecto Invernadero

Toneladas equivalentes de CO²

	2000	2001	2002	2003	2004	2005
TOTAL	2.272.020	2.325.400	2.378.840	2.524.390	2.714.350	4.009.630
CO ² (Dióxido de carbono)	1.718.400	1.773.740	1.825.230	1.953.770	2.171.560	3.453.500
CH ⁴ (Metano)	261.500	270.830	278.280	273.850	260.660	275.370
N ² O (Óxido de dinitrógeno)	278.620	263.900	255.150	272.920	253.800	249.220

FUENTE: Ministerio de Medio Ambiente CORINE
 NOTA: Incluidas las emisiones naturales y HFCs + PRCs + SF6

Los gases de efecto invernadero que plantean problemas son el dióxido de carbono, el metano, el óxido de nitrógeno y los gases fluorados. En La Rioja, el conjunto de estos gases se incrementó cerca del 50% de 2004 a 2005, superando entonces las cuatro millones de toneladas, según publicó el Ministerio de Medio Ambiente.

Los óxidos de carbono son las sustancias que se han emitido en mayor cantidad en la atmósfera a lo largo de los últimos años. Más de 3,4 millones de toneladas de dióxido en 2005.

Calidad de Aire. Concentraciones

	ZONAS RURALES		ZONA URBANA		VALOR LÍMITE
	2006	2007	2006	2007	
Concentraciones SO₂ (Dióxido de azufre)					
Valor medio anual	6	3,7	6,1	4,2	20
Nivel diario para la protección de la salud	7	12,7	11,9	11,3	125
Concentraciones de NO₂ (Dióxido de nitrógeno)					
Valor medio anual	10	12,1	21,9	25,5	40
Nivel horario para la protección	66	52,9	55,1	154	200
Concentraciones PM₁₀ (Partículas en suspensión)					
Valor medio anual	27	23,4	30	20,8	40
Nivel diario para la protección de la salud	46	47	44,4	33,3	50
Concentraciones O₃ (Ozono troposférico)					
Nº superaciones del umbral de protección salud (1)	18	15	5	14	25
Nº superaciones del umbral de información a la población (2)	"	"	"	"	"
Nivel de protección a la vegetación AOT40 (Ug/m3) (3)	16.699	14.411	10.439	8.419	18.000

FUENTE: Consejería de Turismo, Medio Ambiente y Política Territorial.
 (1) Valor límite octohorario para la protección a la salud de O₃ troposférico: 120 ug/m³
 (2) Valor límite octohorario de información a la población de O₃ troposférico: 180 ug/m³
 (3) AOT40 = Exposición acumulada sobre un umbral de 40 ppb.



Territorio y Medio Ambiente

Indicadores Básicos
de La Rioja 2008



Balance de depuración de las instalaciones objeto de explotación por el Consorcio de Aguas y Residuos de La Rioja. Año 2006

	Caudal Tratado	Fangos Generados
EDAR		
Unidad: m ³ /año		
Logroño	20.391.020	3.260
Pol. Cantabria	1.168.000	
Cenicero	504.325	73
Fuenmayor	946.740	320
Ortigosa de Cameros	64.510	3
El Rasillo	55.580	2
El Cortijo	21.900	
Torrecilla en Cameros	269.667	3
Villoslada de Cameros	65.829	6
Nájera	534.653	18
Baños de Río Tobía	1.246.182	95
San Asensio	331.509	37
Berceo	179.562	
Briones	296.617	
Ezcaray	1.105.827	53
Badarán	248.881	31
Sajazarra	27.077	
Haro	7.854.383	633
Arrúbal	975.800	306
Murillo de Río Leza	297.808	
Ribafrecha	202.106	
Alcanadre	141.316	
Cervera del Río Alhama	334.200	63
Igea	89.383	
Rincón de Olivedo	106.876	
Aguilar del Río Alhama	338.664	
Rincón de Soto	1.272.786	108
Arnedillo	327.139	14
TOTAL	39.398.340	5.025

FUENTE: Consorcio de Aguas y Residuos de La Rioja
EDAR: Estación Depuradora de Aguas Residuales



En los últimos años gracias al esfuerzo financiero de los fondos europeos y de cohesión, se ha realizado en La Rioja un gran esfuerzo de depuración de aguas residuales.

Resumen de la recogida selectiva en contenedores a lo largo de los últimos años en La Rioja

Unidad: Toneladas

	2001	2002	2003	2004	2005	2006
Papel	4.666	4.996	5.225	5.950	6.498	7.317
Vidrio	3.843	4.399	4.875	5.505	6.025	5.918
Envases ligeros	1.815	2.330	2.647	2.959	3.240	3.587,0
Pilas y Acumuladores	21,2	24,5	26,7	27,5	27,3	31,8
TOTAL	10.345,2	11.749,5	12.773,7	14.441,5	15.790,3	16.853,8

FUENTE: Consorcio de Aguas y Residuos de La Rioja

Toneladas de residuos urbanos tratados en instalaciones de residuos urbanos en La Rioja. Años 2000-2006

Unidades: Toneladas	Vertedero	Ecoparque	TOTAL
Años			
2000	110.282		110.282
2001	109.863		109.863
2002	107.704		107.704
2003	110.985		110.985
2004	120.211		120.211
2005	101.265	18.419	119.684
2006	71.721	49.693	121.414

FUENTE: Consorcio de Aguas y Residuos de La Rioja

Datos de residuos tratados en los vertederos de Nájera, Calahorra, Logroño y Ecoparque.



Territorio y Medio Ambiente

Indicadores Básicos de La Rioja 2008



Entradas de residuos al Ecoparque. Año 2006

	Residuos sólidos urbanos	Envases voluminosos	TOTAL
Unidad: Kg			
Entradas al Ecoparque	49.628.570	4.447.610	54.140.840

FUENTE: Consorcio de Aguas y Residuos de La Rioja

Salidas de residuos del Ecoparque. Año 2006

	Rechazo	Compost.	Madera	Envases Linea Amarilla	Envases Linea Gris	TOTAL
Unidades: Kg						
Salidas del Ecoparque	41.171.060	8.060	16.100	2.383.540	1.309.260	44.888.020

FUENTE: Consorcio de Aguas y Residuos de La Rioja

En nuestra Comunidad Autónoma el Ecoparque de La Rioja es el principal centro de tratamiento de residuos urbanos en la región. En esta instalación se clasifican, reciclan y valorizan parte de los residuos urbanos procedentes de la recogida selectiva realizada por municipios de La Rioja, en concreto los envases ligeros y la materia orgánica.

Tipos de hábitat naturales representados en la Rioja

Unidad: hectáreas	Superficie
Hábitats costeros y vegetaciones halofíticas	1.881
Hábitats de agua dulce	114
Brezales y matorrales de la zona templada	57.065
Matorrales esclerófilos	5.401
Formaciones herbosas naturales y seminaturales	14.086
Turberas altas, turberas bajas (fens y mires) y áreas pantanosas	6
Hábitats rocosos y cuevas	1.679
Bosques	72.898
Total	153.130

Fuente: Dirección General de Medio Natural

En La Rioja hay representados 8 tipos de hábitats naturales, cuya superficie comprende más de 153.000 hectáreas. Los bosques, con cerca de la mitad de este terreno, son los más representativos seguido de brezales y matorrales de la zona templada (37,3%).



Lugares de importancia comunitaria (LIC) en La Rioja

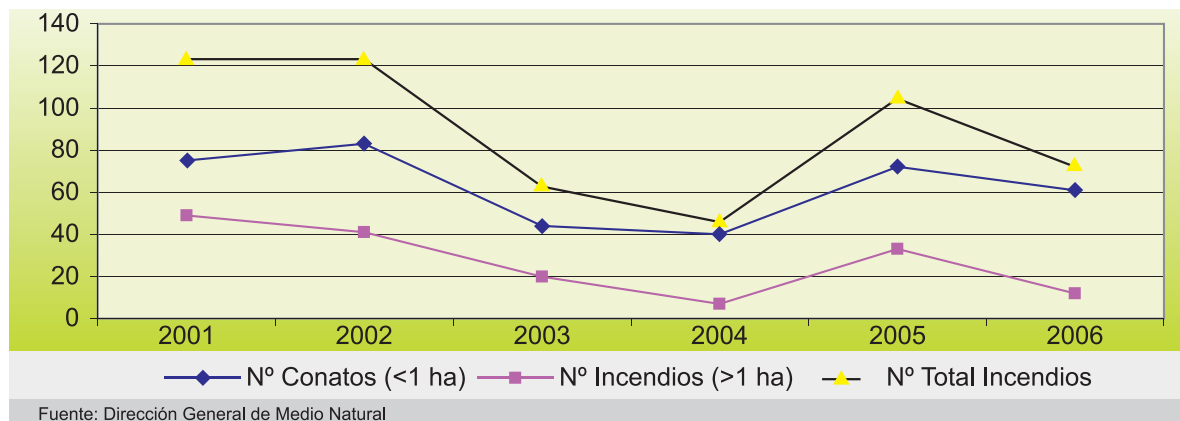
Unidad: hectáreas

NOMBRE	SUPERFICIE
Obarenes-Sierra de Cantabria	5.162
Sierra de Alcarama y valle del Alhama	10.236
Peñas de Iregua, Leza y Jubera	8.410
Peñas de Arnedillo, Peñalmonte y Peña Isasa	3.437
Sierra de La Demanda, Urbión, Cebollera y Cameros	138.679
Sotos y Riveras del Ebro	1.867
SUPERFICIE TOTAL LIC	167.791

Fuente: Dirección General de Medio Natural

Seis Lugares de Importancia Comunitaria de La Rioja están integradas en la Red Natura 2000 (red ecológica europea de áreas de conservación de la biodiversidad). La superficie total de estos espacios supera las 167.000 hectáreas, comprendiendo la tercera parte del territorio regional. Con ello, La Rioja se sitúa entre las comunidades autónomas que mayor proporción de territorio aporta a la Red Natura 2000.

Número de incendios forestales



En 2006, se registraron en La Rioja un total de 73 incendios forestales, 32 menos que en 2005, según la Dirección General de Medio Natural de la Consejería de Turismo, Medio Ambiente y Política Territorial. Las quemas agrícolas fueron las responsables del mayor número de incendios forestales de causa conocida en La Rioja, seguidas de las quemas para regeneración de pastos.

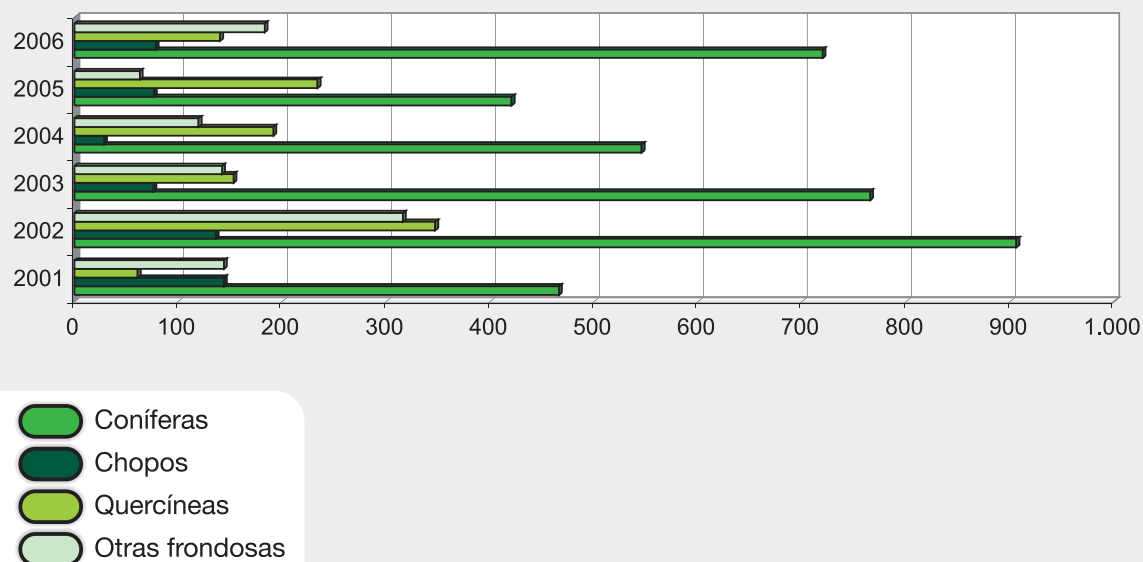


Territorio y Medio Ambiente

Indicadores Básicos de La Rioja 2008



Replantaciones forestales en La Rioja. Años 2000-2006



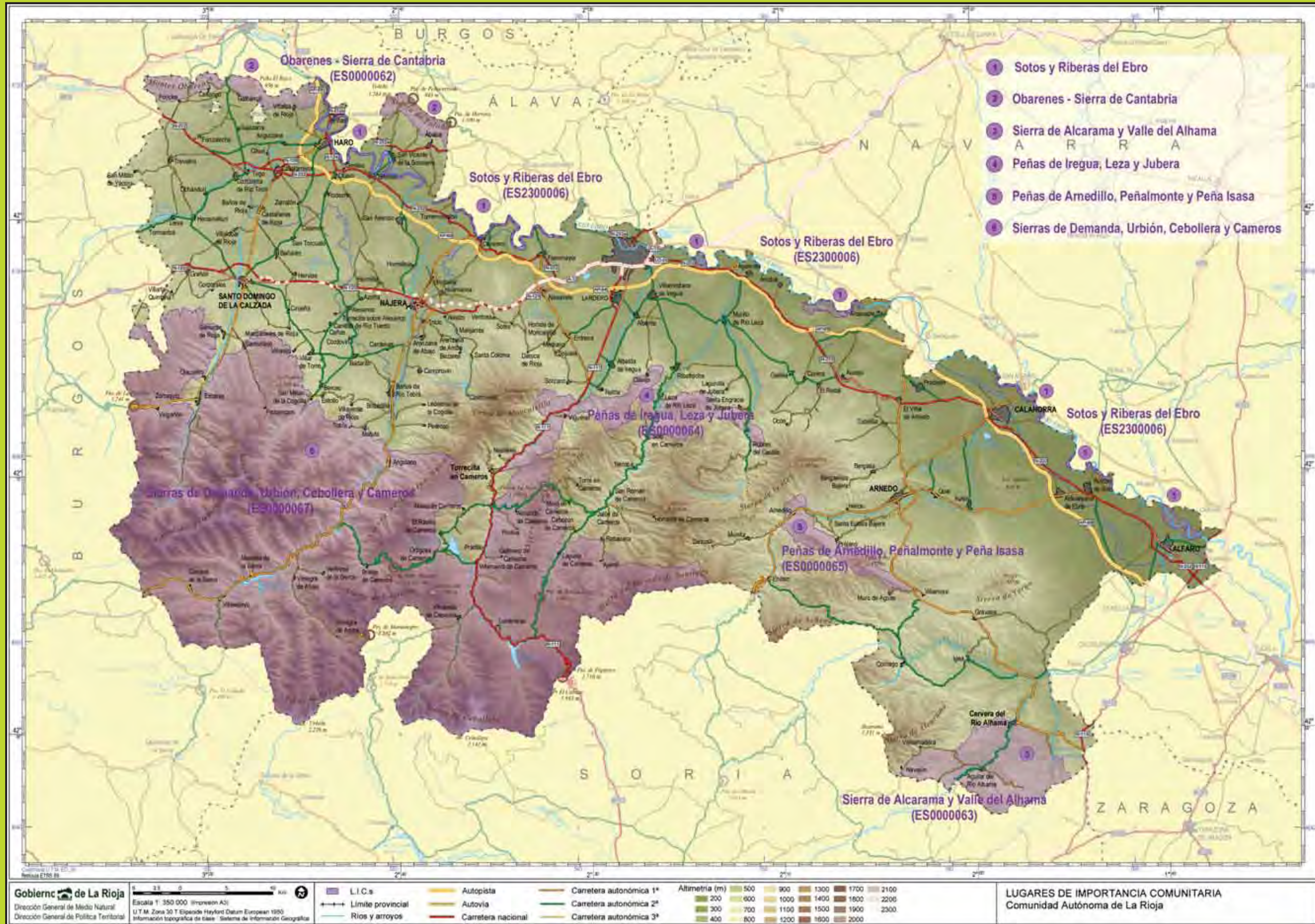
En 2006, el total de superficie repoblada en La Rioja alcanzó las 1.121 hectáreas, superando en 327 (41,1%) la del año anterior. Según su pertenencia, los montes municipales doblaron su superficie repoblada en 2005 mientras que los montes de la Comunidad Autónoma apenas alcanzaron el 10% de la superficie repoblada el año anterior. Por especies, destacan las coníferas, que repoblaron el 71,1% del total, y, en menor medida, las quercíneas.





Territorio y Medio Ambiente

Indicadores Básicos de La Rioja 2008



Mapa cedido por la Dirección General del Medio Natural de la Consejería de Turismo, Medio Ambiente y Política Territorial.





Mapa