

## Conceptos

**Censos de Población.** Son recuentos exhaustivos de la población que la legislación obliga a realizar de forma periódica a las Oficinas de Estadística de los países, normalmente cada diez años, para conocer las características sociales y demográficas de sus habitantes.

El primer censo moderno de población, es decir, tomando como unidad de estudio a todos los habitantes, se realizó en España en 1768 por el Conde de Aranda bajo el reinado de Carlos III, aunque el primer Censo oficial data de 1857. El último se ha llevado a cabo con referencia al 1 de noviembre de 2001.

Simultáneamente a los Censos de Población se realizan los Censos de Viviendas pues así se permite relacionar las características de los habitantes con las viviendas que ocupan.

En el Censo de 2001 se ha recogido a toda la población que tiene fijada su residencia habitual en el territorio nacional, es decir, no sólo a la población española, sino también a la población extranjera que reside en España con independencia de que tenga o no permiso de trabajo o de cualquier otra característica.

**Padrón Municipal de Habitantes.** El Padrón Municipal es el registro administrativo donde constan los vecinos del municipio. Su formación, mantenimiento, revisión y custodia corresponde a los respectivos Ayuntamientos y de su actualización se obtiene la Revisión del Padrón Municipal a 1 de enero de cada año.

En 1996 se modifica la normativa padronal, quedando establecido un nuevo sistema de gestión continua e informatizada de los padrones municipales, basado en la coordinación de todos ellos por parte del INE. En virtud de la mencionada normativa, en 1996 se lleva a cabo la última renovación con fecha 1 de mayo siendo la revisión a 1 de enero de 1998 la primera actualización en realizarse de acuerdo al nuevo sistema. A partir de este momento se obtendrán cifras oficiales de población con carácter anual.

**Diferencias entre Censo y Padrón.** Aunque en los dos se recoge información de los mismos habitantes, difieren entre sí en cuanto a su finalidad y contenido.

En efecto, el Censo de Población tiene carácter estadístico y su objetivo es proporcionar información sobre el número y la distribución de las principales características demográficas y sociales respetando siempre el secreto estadístico. Por su parte, la finalidad del Padrón es puramente administrativa, acreditar la residencia en un domicilio, y sus datos son, por tanto, de carácter nominal.

El Padrón tiene determinado su contenido por la Ley de Bases del Régimen Local, que lo limita a información relativa a nombre y apellidos, D.N.I, domicilio, sexo, fecha y lugar de nacimiento, nacionalidad y título escolar y académico de los residentes de los municipios. Por el contrario, el Censo de Población contiene mucha más información; por ejemplo, el estado civil, la actividad económica, las condiciones de la vivienda, el tipo de transporte para ir al trabajo, la relación de parentesco de los miembros del hogar, etc.

**Movimiento Natural de Población.** Estadísticas, de carácter mensual, que se refieren básicamente a los nacimientos, matrimonios y defunciones ocurridos en territorio español. Se elaboran a partir de los datos de los boletines, que se cumplimentan al inscribir estos hechos demográficos en el Registro Civil.

**Pirámide poblacional.** Representación gráfica de la estructura por sexo y edad de una población en un instante temporal determinado.

**Población de derecho.** La componen todas las personas con residencia en el municipio, ya sean residentes presentes o residentes ausentes en el momento censal.

**Densidad de Población.** Cociente entre el número de habitantes de un territorio en un momento dado y la superficie del mismo (expresada en kilómetros cuadrados).

**Población urbana.** La población residente en municipios de más de 10.000 habitantes.

**Población semiurbana.** Población residente en municipios entre 2.000 y 10.000 habitantes.

**Población rural.** Residente en municipios inferiores a 2.000 habitantes.

**Nacimiento.** A partir de 1975 se considera con este concepto a los nacidos con vida, incluyendo los fallecidos antes de veinticuatro horas.

**Defunción.** Se considera defunción la muerte de una persona nacida viva.

**Crecimiento vegetativo.** Indica el aumento o disminución de población, producidos como resultado de la diferencia entre los nacimientos y las defunciones.

**Crecimiento real.** Variaciones en los efectivos de una población ocurridos en un periodo dado. Pueden ser tanto positivos como negativos.

**Mortalidad.** Cociente entre el número total de defunciones de residentes en un año y la población estimada a uno de julio de ese año.

**Natalidad.** Cociente entre el número total de nacimientos de madres residentes en un año y la población estimada a uno de julio de ese año.

**Nupcialidad.** Cociente entre el número total de matrimonios según lugar de residencia en un año y la población estimada a uno de julio de ese año.

**Tasas.** Cociente entre el número de acontecimientos ocurridos en un año (nacimientos, defunciones o matrimonios) y el tamaño medio de la población en la que ocurre. Se expresan, normalmente, en casos por mil personas y año.

**Tasas de urbanización.** Cociente entre el número de habitantes de una zona y el tamaño medio de la población en que ocurre.

**Migración:** Cambio de residencia de un municipio a otro, al extranjero o desde el extranjero. Cuando la migración es entre municipios del territorio nacional se habla de migraciones interiores.

**Inmigración:** Cambio de residencia a un municipio perteneciente al ámbito geográfico que se estudia en cada momento.

**Inmigración interior:** La procedencia es otro municipio del territorio nacional.

**Inmigración exterior:** La procedencia es el extranjero.

**Emigración:** Cambio de residencia desde un municipio perteneciente al ámbito geográfico estudiado.

**Emigración interior:** El destino es un municipio del territorio nacional.

**Emigración exterior:** El destino es el extranjero.

**Migrante:** Persona que ha realizado una migración.

**Flujo migratorio anual:** Conjunto de migraciones producidas durante un año.

**Saldo migratorio:** Diferencia entre el número de inmigraciones y de emigraciones.

## 1.1- POBLACIÓN. ESTRUCTURA Y EVOLUCIÓN.

### 1.1.1- EVOLUCIÓN DE LA POBLACIÓN DE HECHO.

	LA RIOJA					ESPAÑA		
	Logroño	Índice (1)	Otros municipios	Índice (1)	Total	Índice (1)	Total	Índice (1)
1900	19.237	100	170.139	100	189.376	100	18.616.630	100
1910	23.926	124	164.309	97	188.235	99	19.990.669	107
1920	26.806	139	166.134	98	192.940	102	21.388.551	115
1930	34.329	178	169.460	100	203.789	108	23.677.095	127
1940	46.182	240	174.978	103	221.160	117	26.014.278	140
1950	51.975	270	177.816	105	229.791	121	28.117.873	151
1960	61.292	319	168.560	99	229.852	121	30.582.936	164
1970	84.456	439	151.257	89	235.713	124	33.956.047	182
1981	110.980	577	142.315	84	253.295	134	37.742.561	203
1991	128.331	667	139.063	82	267.943	142	39.433.942	212

FUENTE: Censos de Población. INE.

(1): Índice 1900=100.

### 1.1.2- EVOLUCIÓN DE LA POBLACIÓN DE DERECHO.

	LA RIOJA				ESPAÑA	
	Logroño	Índice (1)	Total Rioja	Índice (1)	Total	Índice (1)
1900	18.866	100	190.819	100	18.806.624	100
1930	32.732	173	207.262	109	23.907.145	127
1950	50.080	265	231.010	121	28.420.922	151
1970	82.821	439	234.659	123	33.752.415	179
1981	109.536	581	254.352	133	37.552.786	200
1982	110.811	587	256.335	134	37.833.863	201
1983	112.002	594	258.327	135	38.106.357	203
1984	113.576	602	260.251	136	"	"
1985	114.693	608	261.896	137	39.310.648	209
1986	115.622	613	260.021	136	38.473.418	205
1991	122.254	648	263.434	138	38.872.268	207
1992	122.573	650	264.203	138	39.137.979	208
1993	123.848	656	266.101	139	39.790.955	212
1994	124.823	662	267.163	140	40.229.598	214
1995	125.456	665	268.206	141	40.460.055	215
1996	123.841	656	264.941	139	39.669.394	211
1998	125.617	666	263.644	138	39.852.651	212
1999	127.093	674	265.178	139	40.202.160	214
2000	128.493	681	264.178	138	40.499.791	215
2001	131.655	698	270.400	142	41.116.842	219
2001 (Censo)	133.058	705	276.702	145	40.847.371	217
2002	136.841	725	281.614	148	41.837.894	222
2003	139.615	740	287.390	151	42.717.064	227
2004	141.568	750	293.553	154	43.197.684	230
2005	144.935	768	301.084	158	44.108.530	235

FUENTE: INE

Años 1986 y 1996: Padrón Municipal de Habitantes.

Años 1992, 1993, 1994 y 1995: Rectificación del Padrón Municipal de Habitantes a 1 de enero.

Años 1998, 1999, 2000, 2001, 2002, 2003 y, 2004 y 2005: Revisión del Padrón Municipal de Habitantes a 1 de enero.

Años 1900-1970, 1981, 1991 y 2001(Censo): Censos de Población.

Años 1982, 1983, 1984 y 1985: rectificación sobre Censos.

(1): Índice 1900=100.

## 1.1- POBLACIÓN. ESTRUCTURA Y EVOLUCIÓN.

### 1.1.3- EVOLUCIÓN DE DENSIDADES DE POBLACIÓN (Hab/Km<sup>2</sup>).

	LA RIOJA			ESPAÑA
	Logroño	Otros Municipios	Total	Total
1900	248,4	34,5	37,6	36,9
1910	240,6	33,3	37,4	39,6
1920	269,6	33,7	38,3	42,4
1930	345,2	34,3	40,5	46,9
1940	464,4	35,5	43,9	51,5
1950	522,7	36,0	45,6	55,7
1960	616,4	34,2	45,7	60,6
1970	849,3	30,6	46,8	67,4
1981	1.116,0	28,6	50,3	74,4
1986	1.199,6	29,1	52,1	76,8
1991	1.578,5	28,5	52,3	77,0
1996	1.555,8	28,4	52,5	78,4
1998	1.570,2	27,8	52,3	78,8
1999	1.588,7	27,8	52,6	79,4
2000	1.606,2	27,3	52,4	80,0
2001	1.645,7	27,9	53,6	81,3
2001 (Censo)	1.663,2	28,9	54,8	80,7
2002	1.710,5	29,2	55,8	82,7
2003	1.745,2	29,8	57,0	84,4
2004	1.769,6	30,6	58,2	85,4
2005	1.811,7	31,4	59,7	87,2

FUENTE: INE

Años 1986 y 1996: Padrón Municipal de Habitantes.

Años 1992, 1993, 1994 y 1995: Rectificación del Padrón Municipal de Habitantes a 1 de enero.

Años 1998, 1999, 2000, 2001, 2002, 2003 y 2004: Revisión del Padrón Municipal de Habitantes a 1 de enero.

Años 1900-1970, 1981, 1991 y 2001(Censo): Censos de Población.

Años 1982, 1983, 1984 y 1985: rectificación sobre Censos.

(1): Índice 1900=100.

### 1.1.4- EVOLUCIÓN DE LAS TASAS DE URBANIZACIÓN.

	1950	1960	1970	1981	1986	1991
Tasa de población urbana	28,51	32,96	42,96	54,91	56,79	57,67
Tasa de población semi-urbana	30,26	28,42	30,38	25,09	22,99	19,78
Tasa de población rural	41,23	38,62	26,54	20,00	20,22	22,55

Fuente: INE.

Censos de Población.

Padrón Municipal de Habitantes. 1986.

## 1.1- POBLACIÓN. ESTRUCTURA Y EVOLUCIÓN.

### 1.1.5- CLASIFICACIÓN DE LOS MUNICIPIOS POR EL NÚMERO DE HABITANTES.

	LA RIOJA										ESPAÑA
	1991	1998	1999	2000	2001	2001(1)	2002	2003	2004	2005	2005
TOTAL	174	174	174	174	174	174	174	174	174	174	8.109
Hasta 100	45	49	49	52	50	53	49	50	50	51	988
101 - 500	82	83	83	80	82	79	83	82	82	81	2.842
501 - 1.000	20	16	16	16	16	16	16	14	15	12	1.070
1.001 - 2.000	9	8	7	8	7	8	7	9	6	9	956
2.001 - 3.000	7	8	9	9	9	7	8	8	9	8	533
3.001 - 5.000	4	3	3	2	3	4	4	3	4	5	485
5.001 - 10.000	4	4	4	4	4	4	4	5	4	4	538
10.001 - 20.000	2	2	2	2	2	1	1	1	2	2	344
Más de 20.000	1	1	1	1	1	2	2	2	2	2	353

FUENTE: INE.

Censos de Población 1991 y 2001.

Revisión del Padrón Municipal de Habitantes 1998, 1999, 2000, 2001, 2002, 2003 y 2004.

(1) = Censo de Población.

## 1.1- POBLACIÓN. ESTRUCTURA Y EVOLUCIÓN.

### 1.1.6- POBLACIÓN SEGÚN REVISIÓN PADRONAL, POR EDAD Y SEXO.

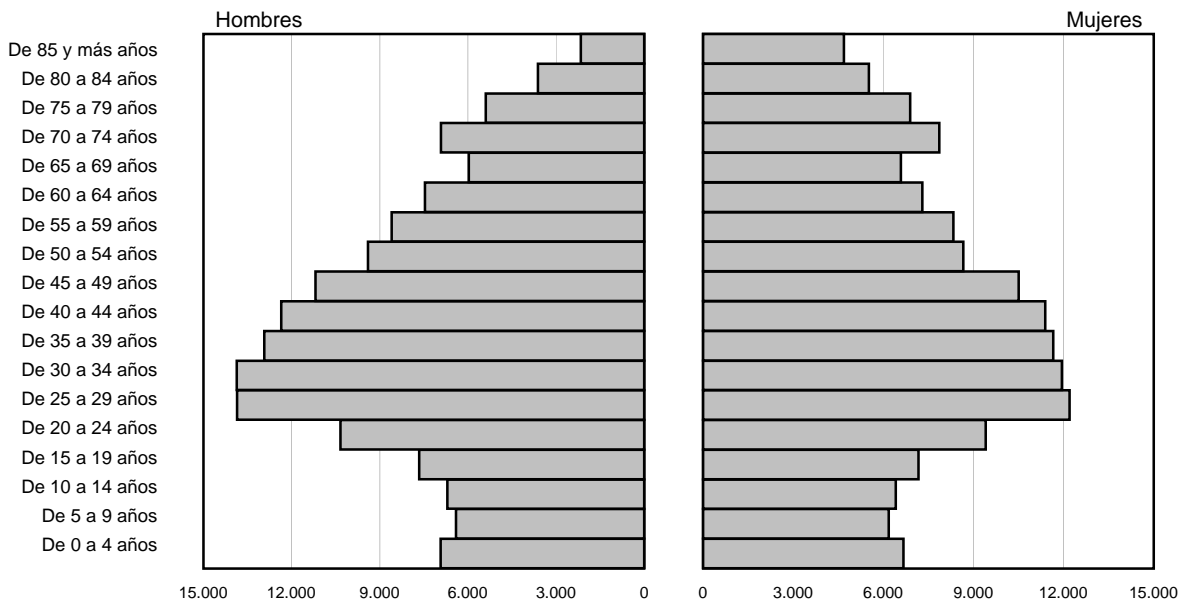
	LA RIOJA						ESPAÑA		
	2004			2005			2005		
	Hombres	Mujeres	Total	Hombres	Mujeres	Total	Hombres	Mujeres	Total
TOTAL	147.214	146.339	293.553	151.730	149.354	301.084	21.780.869	22.327.661	44.108.530
De 0 a 4 años	6.504	6.255	12.759	6.933	6.671	13.604	1.079.294	1.015.288	2.094.582
De 5 a 9 años	6.099	6.039	12.138	6.403	6.178	12.581	1.033.173	979.914	2.013.087
De 10 a 14 años	6.716	6.321	13.037	6.695	6.417	13.112	1.108.850	1.048.634	2.157.484
De 15 a 19 años	7.596	7.189	14.785	7.654	7.174	14.828	1.218.199	1.153.224	2.371.423
De 20 a 24 años	10.467	9.583	20.050	10.333	9.404	19.737	1.553.976	1.477.657	3.031.633
De 25 a 29 años	13.240	11.979	25.219	13.852	12.199	26.051	1.986.840	1.855.524	3.842.364
De 30 a 34 años	13.170	11.465	24.635	13.871	11.939	25.810	1.993.837	1.857.000	3.850.837
De 35 a 39 años	12.314	11.429	23.743	12.930	11.658	24.588	1.885.715	1.796.659	3.682.374
De 40 a 44 años	11.930	11.144	23.074	12.354	11.385	23.739	1.742.996	1.700.087	3.443.083
De 45 a 49 años	10.622	9.932	20.554	11.187	10.506	21.693	1.528.427	1.518.132	3.046.559
De 50 a 54 años	9.202	8.499	17.701	9.404	8.666	18.070	1.295.100	1.306.711	2.601.811
De 55 a 59 años	8.404	8.113	16.517	8.595	8.328	16.923	1.221.934	1.269.367	2.491.301
De 60 a 64 años	6.863	6.828	13.691	7.466	7.295	14.761	1.041.541	1.108.184	2.149.725
De 65 a 69 años	6.485	7.099	13.584	5.968	6.582	12.550	876.918	997.319	1.874.237
De 70 a 74 años	6.821	7.766	14.587	6.915	7.861	14.776	894.842	1.084.893	1.979.735
De 75 a 79 años	5.284	6.923	12.207	5.396	6.891	12.287	663.303	911.773	1.575.076
De 80 a 84 años	3.448	5.245	8.693	3.618	5.516	9.134	411.735	675.731	1.087.466
De 85 y más años	2.049	4.530	6.579	2.156	4.684	6.840	244.189	571.564	815.753

FUENTE: Revisión del Padrón Municipal de Habitantes. INE.

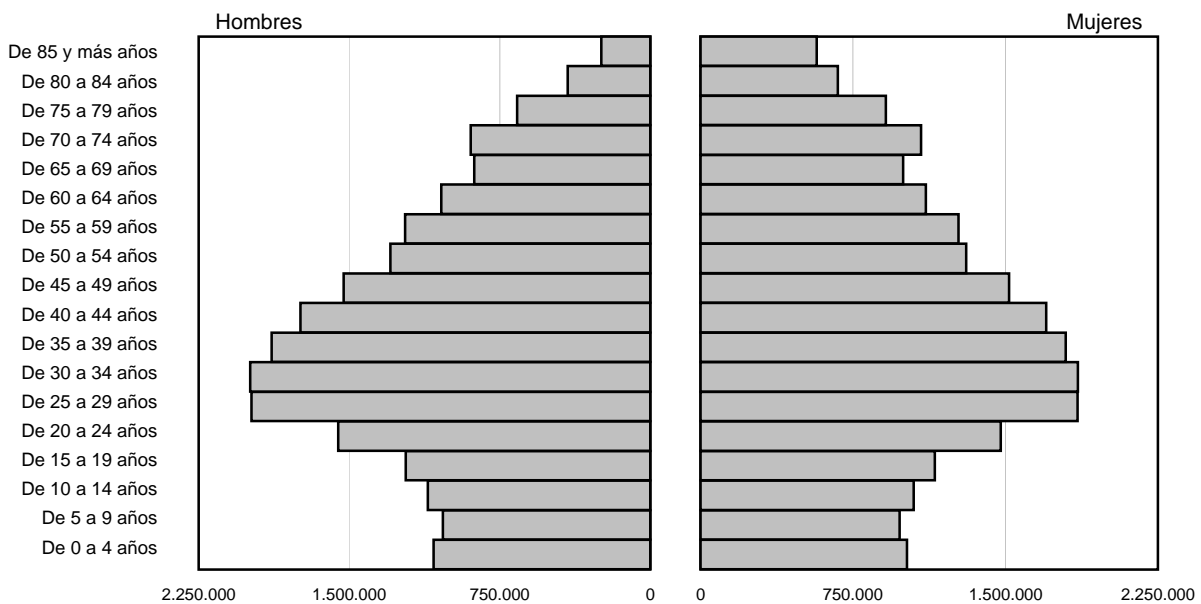
## 1.1- POBLACIÓN. ESTRUCTURA Y EVOLUCIÓN.

### G.1- Población según edad y sexo. 2005

#### La Rioja



#### España



## 1.1- POBLACIÓN. ESTRUCTURA Y EVOLUCIÓN.

### 1.1.7- POBLACIÓN RESIDENTE SEGÚN EL LUGAR DE NACIMIENTO POR SEXO.

	2004			2005		
	Hombres	Mujeres	Total	Hombres	Mujeres	Total
TOTAL	147.214	146.339	293.553	151.730	149.354	301.084
Nacidos en La Rioja	103.379	104.026	207.405	103.689	104.226	207.915
Nacidos fuera de La Rioja	43.835	42.313	86.148	48.041	45.128	93.169
Andalucía	2.102	1.930	4.032	2.126	1.950	4.076
Aragón	1.853	1.935	3.788	1.886	1.959	3.845
Asturias	416	485	901	441	494	935
Balears	54	60	114	58	68	126
Canarias	113	108	221	124	115	239
Cantabria	565	703	1.268	572	709	1.281
Castilla-La Mancha	763	716	1.479	772	730	1.502
Castilla-León	7.626	8.315	15.941	7.683	8.334	16.017
Cataluña	1.081	1.051	2.132	1.139	1.086	2.225
C. Valenciana	371	383	754	388	407	795
Extremadura	1.182	1.104	2.286	1.185	1.116	2.301
Galicia	909	793	1.702	935	805	1.740
Madrid	1.611	1.454	3.065	1.675	1.527	3.202
Murcia	175	168	343	174	159	333
Navarra	3.080	3.908	6.988	3.104	3.937	7.041
País Vasco	6.567	7.404	13.971	6.784	7.573	14.357
Ceuta	33	35	68	37	34	71
Melilla	58	41	99	55	40	95
Extranjero	15.274	11.720	26.994	18.901	14.085	32.986
Antiguos territorios españoles	2	-	2	2	-	2

FUENTE: Revisión del Padrón Municipal de Habitantes. INE.



## 1.2- POBLACIÓN. MOVIMIENTO NATURAL DE POBLACIÓN.

### 1.2.1- MOVIMIENTO NATURAL DE POBLACIÓN SEGÚN LUGAR DE RESIDENCIA.

	LA RIOJA									ESPAÑA
	1996	1997	1998	1999	2000	2001	2002	2003	2004	2004
LA RIOJA										
Matrimonios	1.270	1.322	1.309	1.295	1.439	1.392	1.380	1.466	1.477	216.149
Nacimientos										
Totales	2.100	2.174	2.204	2.275	2.346	2.412	2.576	2.870	2.939	454.591
Hombres	1.042	1.081	1.119	1.176	1.203	1.261	1.318	1.453	1.475	234.875
Mujeres	1.058	1.093	1.085	1.099	1.143	1.151	1.258	1.417	1.464	219.716
Fallecidos										
Totales	2.549	2.523	2.588	2.772	2.544	2.526	2.634	2.728	2.666	371.934
Hombres	1.356	1.344	1.390	1.480	1.388	1.357	1.418	1.464	1.360	194.928
Mujeres	1.193	1.179	1.198	1.292	1.156	1.169	1.216	1.264	1.306	177.006
Crecimiento	-449	-349	-384	-497	-198	-114	-58	142	273	82.657
Crec.por 1000 h.	-1,72	-1,34	-1,46	-1,87	-0,75	-0,42	-0,21	0,49	0,93	1,91
LOGROÑO (1)										
Matrimonios	635	701	710	726	756	722	702	734	698	71.729
Nacimientos										
Totales	1.053	1.116	1.124	1.234	1.253	1.273	1.349	1.499	1.492	148.832
Hombres	524	556	557	616	663	680	672	744	756	76.988
Mujeres	529	560	567	618	590	593	677	755	736	71.844
Fallecidos										
Totales	1.050	1.046	1.064	1.176	1.096	1.050	1.168	1.187	1.103	125.513
Hombres	573	572	565	596	587	560	591	637	543	63.822
Mujeres	477	474	499	580	509	490	577	550	560	61.691
Crecimiento	3	70	60	58	157	223	181	312	389	23.319
Crec.por 1000 h.	0,24	0,57	0,48	0,46	1,22	1,69	1,32	2,23	2,75	1,61

FUENTE: Movimiento Natural de Población. INE.

(1): Los datos de España, en este apartado, corresponden a las sumas de las capitales de provincia.

## 1.2- POBLACIÓN. MOVIMIENTO NATURAL DE POBLACIÓN.

### 1.2.2- COEFICIENTE DE NUPCIALIDAD, NATALIDAD Y MORTALIDAD (por 1.000 hab.).

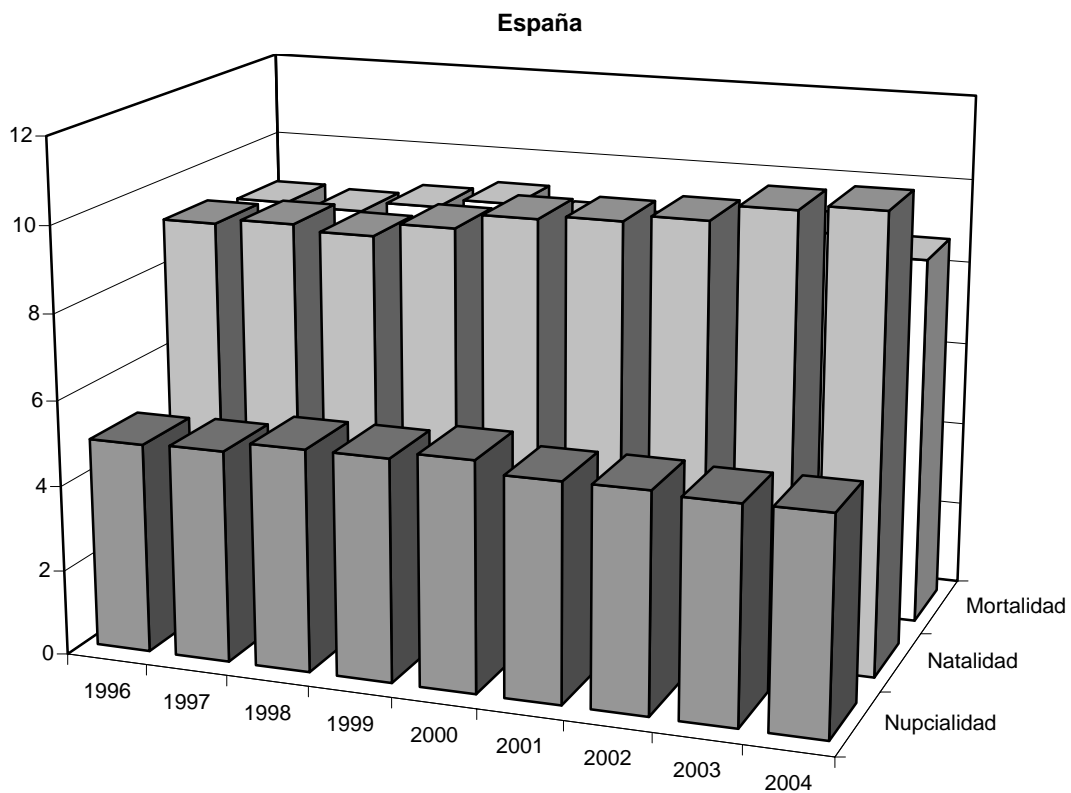
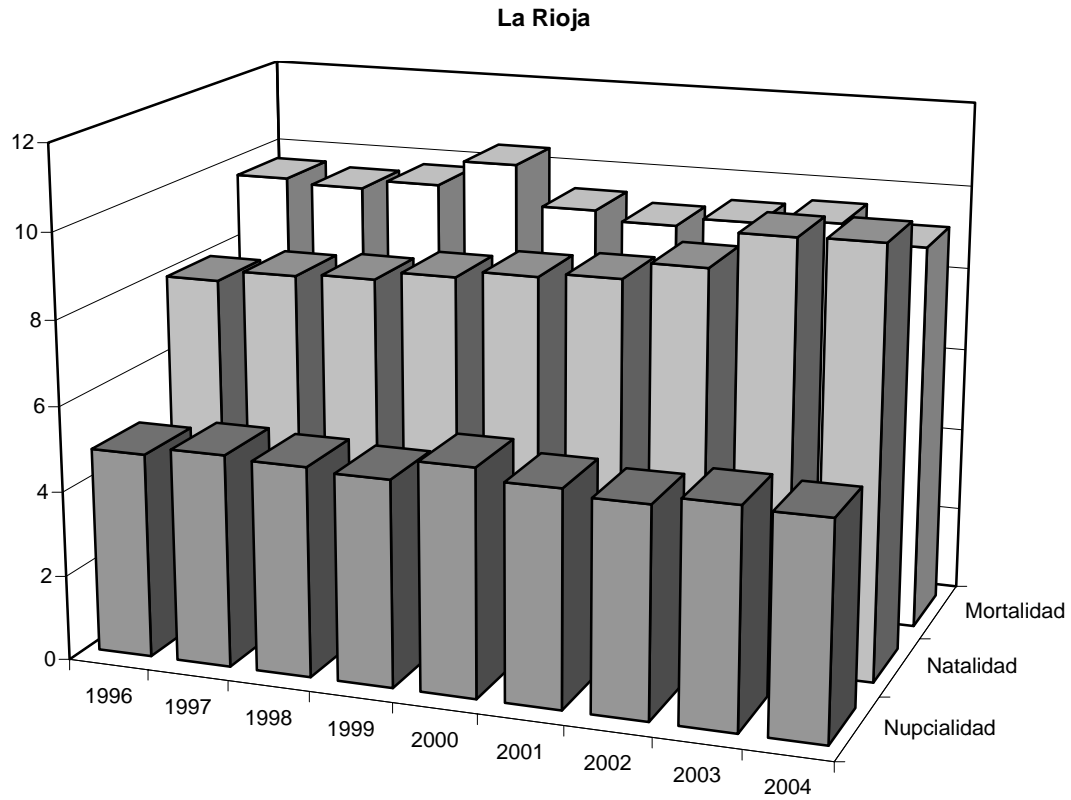
	1996	1997	1998	1999	2000	2001	2002	2003	2004
NUPCIALIDAD									
Logroño	5,13	5,67	4,39	4,27	5,88	5,48	4,13	"	"
La Rioja	4,82	5,01	4,94	4,86	5,34	5,08	4,94	5,14	5,07
España	4,92	4,96	5,21	5,21	5,38	5,11	5,12	5,05	5,06
NATALIDAD									
Logroño	8,51	9,03	9,59	10,45	9,75	9,67	10,57	"	"
La Rioja	7,97	8,24	8,32	8,53	8,70	8,81	9,22	10,06	10,09
España	9,19	9,32	9,19	9,52	9,88	9,98	10,14	10,52	10,65
MORTALIDAD									
Logroño	8,49	8,46	12,99	13,58	8,53	9,00	11,62	"	"
La Rioja	9,67	9,56	9,78	10,40	9,44	9,22	9,43	9,56	9,15
España	8,90	8,83	9,08	9,29	8,95	8,84	8,92	9,16	8,71

FUENTE: Indicadores demográficos básicos. INE.

NOTA: Los datos de Logroño correspondientes al año 2002, son provisionales.

## 1.2- POBLACIÓN. MOVIMIENTO NATURAL DE POBLACIÓN.

G.2- Evolución del coeficiente de nupcialidad, natalidad y mortalidad (por 1000 hab.)



## 1.2- POBLACIÓN. MOVIMIENTO NATURAL DE POBLACIÓN.

### 1.2.3- NACIMIENTOS SEGÚN EDAD DE LA MADRE.

	LA RIOJA					ESPAÑA
	2000	2001	2002	2003	2004	2004
TOTAL EDADES	2.346	2.412	2.576	2.870	2.939	454.591
Menos de 15 años	-	-	-	-	-	140
De 15 a 19 años	40	46	55	77	72	12.356
De 20 a 24 años	174	228	230	244	239	44.975
De 25 a 29 años	627	602	639	649	699	115.701
De 30 a 34 años	1.010	966	1.081	1.213	1.220	177.115
De 35 a 39 años	447	498	502	612	609	89.287
De 40 a 44 años	46	70	67	69	95	14.345
De 45 a 49 años	2	2	2	6	5	628
De 50 y más años	-	-	-	-	-	44

FUENTE: *Movimiento Natural de la Población.INE.*

## 1.2- POBLACIÓN. MOVIMIENTO NATURAL DE POBLACIÓN.

### 1.2.4- DEFUNCIONES SEGÚN EDAD Y SEXO.

	LA RIOJA						ESPAÑA	
	2002		2003		2004		2004	
	Hombres	Mujeres	Hombres	Mujeres	Hombres	Mujeres	Hombres	Mujeres
TOTALES	1.418	1.216	1.464	1.264	1.360	1.306	194.928	177.006
Menores de 1 año	4	10	9	4	8	3	1.034	779
De 1 a 5 años	-	1	1	-	3	-	231	191
De 6 a 10 años	2	-	-	3	-	2	144	94
De 11 a 15 años	-	1	3	1	2	1	235	123
De 16 a 20 años	7	1	5	5	8	1	793	287
De 21 a 25 años	15	2	6	3	6	5	1.234	400
De 26 a 30 años	8	3	17	2	10	1	1.598	537
De 31 a 35 años	14	2	10	6	10	4	2.026	762
De 36 a 40 años	17	5	16	10	10	5	2.979	1.174
De 41 a 45 años	23	5	17	10	14	11	3.934	1.744
De 46 a 50 años	26	12	33	11	36	11	5.410	2.296
De 51 a 55 años	45	15	46	11	54	20	7.171	2.915
De 56 a 60 años	79	21	69	16	66	20	9.916	3.950
De 61 a 65 años	80	37	72	32	59	38	11.620	4.742
De 66 a 70 años	151	60	136	61	117	53	18.888	8.985
De 71 a 75 años	191	105	204	105	151	93	27.279	15.952
De 76 a 80 años	256	158	265	179	248	179	33.242	25.463
De 81 a 85 años	228	229	264	251	251	281	31.723	35.510
De 86 a 90 años	171	293	172	303	174	272	21.442	37.089
De 91 a 95 años	83	183	96	180	104	225	11.115	25.193
De 96 a 100 años	18	66	21	61	25	74	2.619	7.685
De más de 100 años	-	7	2	10	4	7	295	1.135

FUENTE: Movimiento Natural de la Población. INE.

### 1.3- POBLACIÓN. MOVIMIENTOS MIGRATORIOS.

#### 1.3.1- INMIGRACIÓN INTERIOR POR COMUNIDAD AUTÓNOMA DE PROCEDENCIA.

	LA RIOJA						ESPAÑA
	1999	2000	2001	2002	2003	2004	2004
TOTAL	7.221	7.503	6.862	8.847	10.764	11.752	1.527.446
Andalucía	207	355	296	319	371	413	210.668
Aragón	284	255	223	290	365	437	34.466
Asturias	67	48	83	90	82	90	26.448
Baleares	24	36	57	55	95	77	46.393
Canarias	75	90	64	89	105	154	81.882
Cantabria	112	92	74	94	119	117	20.942
Castilla-La Mancha	74	73	87	107	125	158	58.658
Castilla-León	535	527	483	569	712	738	81.382
Cataluña	232	215	248	416	408	642	319.745
C. Valenciana	104	136	148	204	284	337	161.462
Extremadura	78	85	61	73	92	72	24.190
Galicia	85	134	113	125	165	148	77.520
Madrid	371	381	370	494	588	615	245.788
Murcia	41	81	84	129	169	185	36.115
Navarra	490	613	687	686	941	959	23.024
País Vasco	1.213	1.195	1.023	1.089	1.229	1.318	62.670
La Rioja	3.218	3.164	2.754	4.013	4.895	5.278	10.749
Ceuta	5	8	3	-	6	6	2.656
Melilla	6	15	4	5	13	8	2.688

Fuente: Estadística de Variaciones Residenciales. INE.

### 1.3- POBLACIÓN. MOVIMIENTOS MIGRATORIOS.

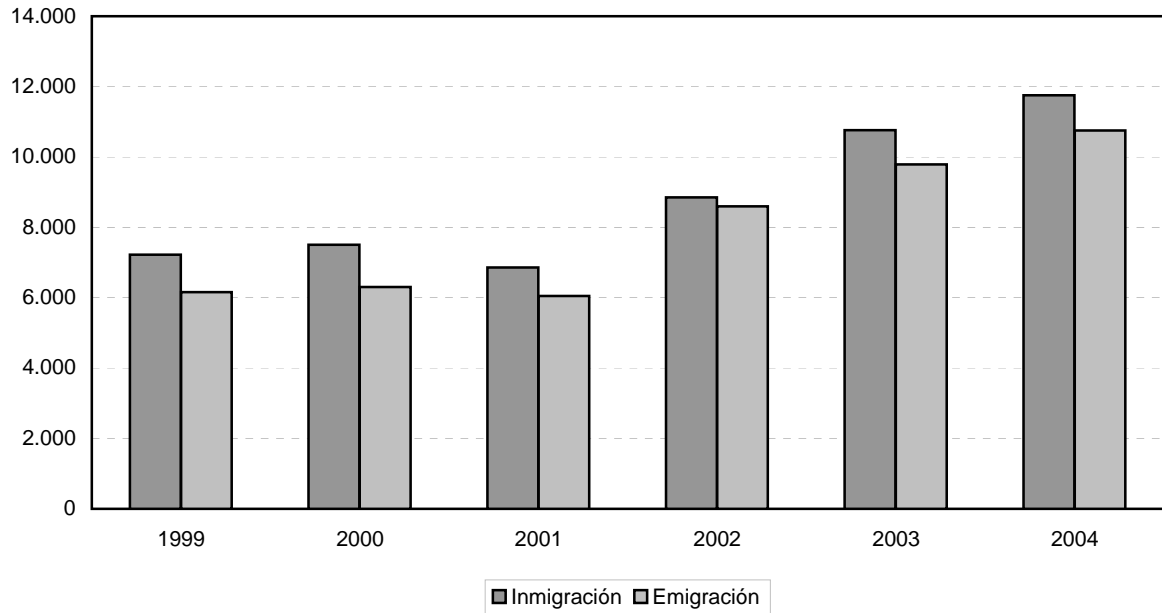
#### 1.3.2- EMIGRACIÓN INTERIOR.

	LA RIOJA						ESPAÑA
	1999	2000	2001	2002	2003	2004	2004
TOTAL	6.163	6.300	6.048	8.599	9.787	10.749	1.527.446
Andalucía	170	171	188	293	321	391	224.577
Aragón	277	276	249	285	323	390	34.927
Asturias	31	31	54	70	76	66	25.628
Baleares	43	45	62	56	54	64	45.058
Canarias	45	59	72	98	137	124	82.862
Cantabria	63	80	82	102	114	126	22.600
Castilla-La Mancha	53	64	47	67	149	121	70.890
Castilla-León	249	275	276	427	510	501	76.925
Cataluña	163	177	240	467	452	592	316.757
C. Valenciana	186	177	218	336	341	402	178.062
Extremadura	34	27	27	32	37	59	23.800
Galicia	41	63	93	92	96	135	75.643
Madrid	269	292	277	434	447	506	212.457
Murcia	29	30	41	70	97	116	39.673
Navarra	536	618	616	851	803	822	23.150
País Vasco	753	746	748	897	932	1.047	59.080
La Rioja	3.218	3.164	2.754	4.013	4.895	5.278	11.752
Ceuta	-	2	2	5	1	5	1.632
Melilla	3	3	2	4	2	4	1.973

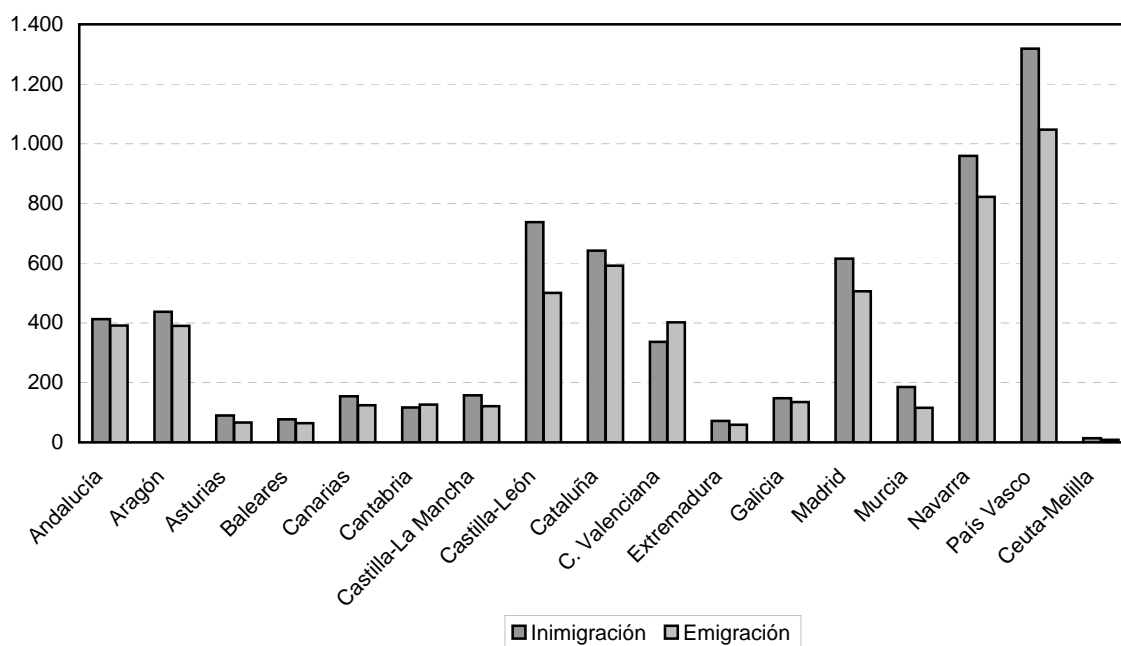
Fuente: Estadística de Variaciones Residenciales. INE.

### 1.3- POBLACIÓN. MOVIMIENTOS MIGRATORIOS.

#### G.3- Evolución de la inmigración y emigración en La Rioja



#### G.4- Movimientos migratorios en La Rioja, por CC.AA. de procedencia y destino. 2004.





### 1.3- POBLACIÓN. MOVIMIENTOS MIGRATORIOS.

#### 1.3.3- POBLACIÓN EXTRANJERA POR PAÍS DE NACIMIENTO.

	LA RIOJA				ESPAÑA	
	2004		2005		2005	
	Varones	Mujeres	Varones	Mujeres	Varones	Mujeres
TOTAL	14.317	10.671	17.981	13.094	1.992.034	1.738.576
Europa	4.694	3.788	6.427	5.022	731.821	668.236
Alemania	38	30	49	31	62.043	61.462
Austria	3	6	2	4	2.958	3.006
Bélgica	10	9	11	9	12.525	12.315
Dinamarca	4	3	4	3	4.061	4.036
España	468	459	620	610	85.912	80.501
Finlandia	2	3	3	3	3.802	4.531
Francia	109	111	130	119	31.774	32.657
Grecia	3	3	6	3	1.194	671
Holanda	14	14	18	14	15.627	14.274
Irlanda	5	14	6	13	4.659	4.326
Italia	63	22	77	24	29.125	16.451
Luxemburgo	1	-	3	-	274	254
Portugal	918	359	1.513	487	33.655	24.693
Reino Unido	68	55	73	57	109.414	106.440
Suecia	2	2	2	2	6.135	7.196
Chipre	1	1	1	1	98	56
Eslovenia	1	-	1	1	228	233
Estonia	-	1	2	-	270	356
Hungría	3	6	5	8	1.105	1.571
Letonia	1	3	3	4	600	777
Lituania	8	3	9	9	6.259	5.869
Malta	-	-	-	-	79	75
Polonia	33	18	44	35	17.572	17.064
Rep. Checa	5	1	4	5	1.702	2.608
Rep. Eslovaca	4	3	19	4	1.552	1.853
Bulgaria	215	186	258	216	51.115	40.150
Rumanía	2.045	1.904	2.770	2.696	168.881	139.975
Ucrania	175	143	194	160	32.039	31.534
Georgia	220	132	281	171	3.300	1.844
Resto de países europeos	275	297	319	333	43.863	51.458
África	4.145	1.654	5.008	2.024	460.569	202.587
Argelia	657	157	756	183	35.189	11.043
Ghana	210	29	290	45	8.960	1.205
Guinea Ecuatorial	17	60	19	75	4.458	7.854
Mali	112	11	157	14	11.180	614
Marruecos	2.833	1.295	3.384	1.577	318.504	150.293
Nigeria	48	18	59	30	16.052	9.559
Senegal	37	3	60	5	23.269	4.611
Resto de países africanos	231	81	283	95	42.957	17.408

.../

### 1.3 - POBLACIÓN. MOVIMIENTOS MIGRATORIOS.

#### 1.3.3- POBLACIÓN EXTRANJERA POR PAÍS DE NACIMIENTO. (Continuación).

	LA RIOJA				ESPAÑA	
	2004		2005		2005	
	Varones	Mujeres	Varones	Mujeres	Varones	Mujeres
América	3.904	4.898	4.507	5.674	689.201	799.479
Cuba	84	161	103	184	20.888	25.196
El Salvador	1	2	1	2	1.185	1.832
Honduras	11	16	10	15	2.461	4.415
Rep. Dominicana	42	92	50	108	20.465	35.262
Canadá	14	30	16	33	1.223	1.410
Estados Unidos	32	38	38	45	11.005	10.349
México	15	34	20	41	9.899	13.221
Argentina	371	390	416	450	96.234	89.142
Bolivia	407	519	634	829	42.789	53.578
Colombia	1.142	1.633	1.277	1.743	115.821	152.323
Ecuador	1.429	1.435	1.501	1.485	232.992	246.986
Resto de países americanos	356	548	441	739	134.239	165.765
Asia	1.574	331	2.036	373	109.137	67.153
China	98	84	131	95	44.112	35.744
Filipinas	1	12	5	11	7.207	10.571
India	30	20	36	26	11.500	5.109
Japón	-	2	-	2	2.096	2.791
Pakistán	1.374	162	1.818	198	28.590	2.912
Siria	45	17	25	10	1.602	922
Resto de países asiáticos	26	34	21	31	14.030	9.104
Oceanía	-	-	3	1	1.306	1.121

FUENTE: Padrón Municipal de Habitantes. INE.

### 1.3- POBLACIÓN. MOVIMIENTOS MIGRATORIOS.

#### 1.3.4- INMIGRANTES PROCEDENTES DEL EXTRANJERO, POR SEXO Y EDAD.

	LA RIOJA								ESPAÑA	
	2001		2002		2003		2004		2004	
	Esp.	Extr.	Esp.	Extr.	Esp.	Extr.	Esp.	Extr.	Esp.	Extr.
TOTAL	129	4.964	185	4.934	207	4.679	179	6.103	38.717	645.844
Sexo										
Varones	57	2.795	104	2.703	101	2.556	87	3.639	19.599	354.722
Mujeres	72	2.169	81	2.231	106	2.123	92	2.464	19.118	291.122
Grupos de edad										
Menores de 16 años	46	816	41	901	40	820	42	855	7.838	85.039
De 16 a 24 años	10	1.227	26	1.324	32	1.212	28	1.591	4.488	141.983
De 25 a 34 años	21	1.680	36	1.490	61	1.480	44	1.998	7.756	206.976
De 35 a 44 años	11	822	21	763	23	742	16	1.040	5.040	107.028
De 45 a 54 años	8	300	12	317	18	278	14	441	3.720	54.033
De 55 a 64 años	14	71	21	88	16	85	17	113	4.915	32.931
De 65 y más años	19	48	28	51	17	62	18	65	4.960	17.854

Fuente: Estadística de Variaciones Residenciales. INE.

#### 1.3.5 - INMIGRANTES PROCEDENTES DEL EXTRANJERO SEGÚN ORIGEN.

	LA RIOJA								ESPAÑA	
	2001		2002		2003		2004		2004	
	Esp.	Extr.	Esp.	Extr.	Esp.	Extr.	Esp.	Extr.	Esp.	Extr.
TOTAL	129	4.964	185	4.934	207	4.679	179	6.103	38.717	645.844
Europa	27	1.323	25	2.009	64	1.939	62	234	16.676	6.347
Comunitaria	22	164	20	266	51	425	58	187	11.798	3.932
No Comunitaria	5	1.159	5	1.743	13	1.514	4	47	4.878	2.415
Africa	2	873	6	692	7	829	1	12	978	1.428
América	90	2.354	148	1.863	129	1.591	105	44	19.212	5.334
Asia	10	413	6	368	6	320	11	19	1.595	463
Oceanía	-	1	-	2	1	-	-	1	254	17

Fuente: Estadística de Variaciones Residenciales. INE.

