



17. INDICADORES SOCIOECONÓMICOS REGIONALES

Nota: En este capítulo se han incluido datos por comunidades autónomas, de temas tratados con mayor detalle para La Rioja en capítulos anteriores, por lo que aunque se repiten algunos conceptos, en caso de duda se remite a las definiciones de los conceptos de dichos capítulos. Se recogen por tanto sólo los conceptos más específicos del capítulo.

Conceptos.

Población de derecho. La componen todas las personas con residencia en el municipio, ya sean residentes presentes o residentes ausentes en el momento censal.

Inmigración interior. La procedencia es otro municipio del territorio nacional.

Emigración interior. El destino es un municipio del territorio nacional.

Crecimiento vegetativo. Indica el aumento o disminución de población, producidos como resultado de la diferencia entre el número de nacimientos y de defunciones en un periodo determinado.

Población Activa. Son las personas de 16 o más años que durante la semana de referencia suministran mano de obra para la producción de bienes y servicios económicos (ocupados) o que están disponibles y hacen gestiones para incorporarse a dicha producción (parados).

Población Ocupada. Son las personas de 16 o más años que durante la semana de referencia han estado trabajando al menos una hora, a cambio de una retribución (salario, jornal, beneficio empresarial, etcétera) en dinero o especie. También son ocupados quienes teniendo trabajo han estado temporalmente ausentes del mismo por enfermedad, vacaciones, etcétera.

Población Parada. Se consideraba “parada” a la persona de 16 y más años que está sin trabajo, disponible para trabajar y que está buscando activamente empleo. Son también parados quienes no tienen trabajo y no lo buscan porque ya han encontrado uno, siempre que estén disponibles para incorporarse a él.

Tasa de actividad. Porcentaje de activos respecto de la población total mayor de 16 años.

Tasa de paro. Porcentaje de parados respecto de la población activa.

Paro registrado. El concepto de “paro registrado” se refiere, según la Orden de 11 de marzo de 1985 del Ministerio de Trabajo y Seguridad Social, a las demandas de empleo pendientes de satisfacer el último día del mes en las Oficinas Públicas de Empleo, excluyéndose las correspondientes a las siguientes situaciones:

- Trabajadores ocupados
- Trabajadores con disponibilidad inmediata para el trabajo o situación incompatible con el mismo
- Trabajadores que demandan exclusivamente un empleo de características específicas
- Trabajadores eventuales agrarios beneficiarios del subsidio especial por desempleo que están percibiéndolo o que, habiéndolo agotado, no haya transcurrido un periodo superior a un año desde el día del nacimiento del derecho.
- También se excluyen los demandantes con demanda suspendida y los que rehacen acciones de inserción laboral adecuadas a sus características, según se establece en el Art. 17, aptdo.2, del Real Decreto Legislativo 5/2000, de 4 de agosto, y anteriormente el Art. 46, aptdo. 1.2 de la Ley 8/1988, de 7 de abril.

Los demandantes excluidos del paro registrado figuran bajo la denominación “Demandas pendientes no incluidas en el paro registrado”.

Valor Añadido Bruto (VAB) a precios de mercado. Es el saldo de la cuenta de producción, es decir, se obtiene por diferencia entre la producción de bienes y servicios y el consumo intermedio. Estará referido en cada caso al tipo de rama de actividad o de sector institucional para el que se elabore la cuenta de producción.

Producto Interior Bruto (PIB) a precios de mercado. Es igual al Valor Añadido Bruto a precios de mercado más los impuestos

menos las subvenciones sobre los productos.

Producto interno bruto (PIB) a valores de paridad de poder adquisitivo (PPA) per cápita. Es la suma de todos los bienes y servicios finales producidos por un país en un año, dividido por la población promedio del mismo año.

Paridad del poder adquisitivo (PPA). Es un indicador económico para comparar de una manera realista el nivel de vida entre distintos países, atendiendo al producto interior bruto per cápita en términos del coste de vida en cada país.

Índice de Precios al Consumo (IPC). El Índice de Precios de Consumo (IPC) es una medida estadística de la evolución de los precios de los bienes y servicios que consume la población residente en viviendas familiares en España.

DIRCE. El Directorio Central de Empresas (DIRCE) reúne en un sistema de información único, a todas las empresas españolas y a sus unidades locales ubicadas en el territorio nacional.

Tecnologías de la información y la comunicación (TIC). Son aquellas herramientas computacionales e informáticas que procesan, sintetizan, recuperan y presentan información representada de la más variada forma. Es un conjunto de herramientas, soportes y canales para el tratamiento y acceso a la información, para dar forma, registrar, almacenar y difundir contenidos digitalizados.

Parque de vehículos. Incluye los automóviles, motos, furgonetas y camiones, autobuses, tractores industriales y los clasificados como "otros vehículos". No se incluyen los vehículos agrícolas (tractores, cosechadoras, etc).

Tasa de cobertura. Porcentaje de las exportaciones sobre las importaciones.

Índice de Producción Industrial (IPI). Es un indicador de carácter coyuntural, que trata de medir la evolución experimentada por el volumen del Valor Añadido Bruto a coste de factores del sector industrial

Indicadores de Actividad del Sector Servicios (IASS). Tienen como objetivo medir la evolución a corto plazo de la actividad de las empresas que operan en el sector servicios en España. Estos indicadores reflejan la evolución del sector servicios a través de dos variables: la cifra de negocios y el empleo. La cifra de negocios comprende los importes facturados por la empresa por la prestación de servicios y venta de bienes (que son objeto del tráfico de la empresa). Se contabilizan incluyendo los impuestos que gravan los bienes y servicios con la excepción del IVA repercutido al cliente. El personal ocupado está constituido por los empleados no remunerados (propietarios que trabajan activamente en la empresa) y los empleados asalariados, tanto fijos como eventuales.

Índice de Comercio al por Menor (ICM). Tiene como objetivo conocer la evolución de las ventas y el empleo en el sector del comercio minorista en España. Las ventas brutas son el total facturado por la empresa en concepto de productos vendidos en el ejercicio de su actividad incluido el IVA. El número de ocupados está formado por el número total de personas que trabajan en la empresa en una fecha determinada contribuyendo a la producción de bienes y servicios. Incluye tanto el personal remunerado como el no remunerado.

17.1 INDICADORES SOCIOECONÓMICOS REGIONALES. DEMOGRAFÍA Y POBLACIÓN

17.1.1 POBLACIÓN Y MIGRACIONES. AÑO 2010

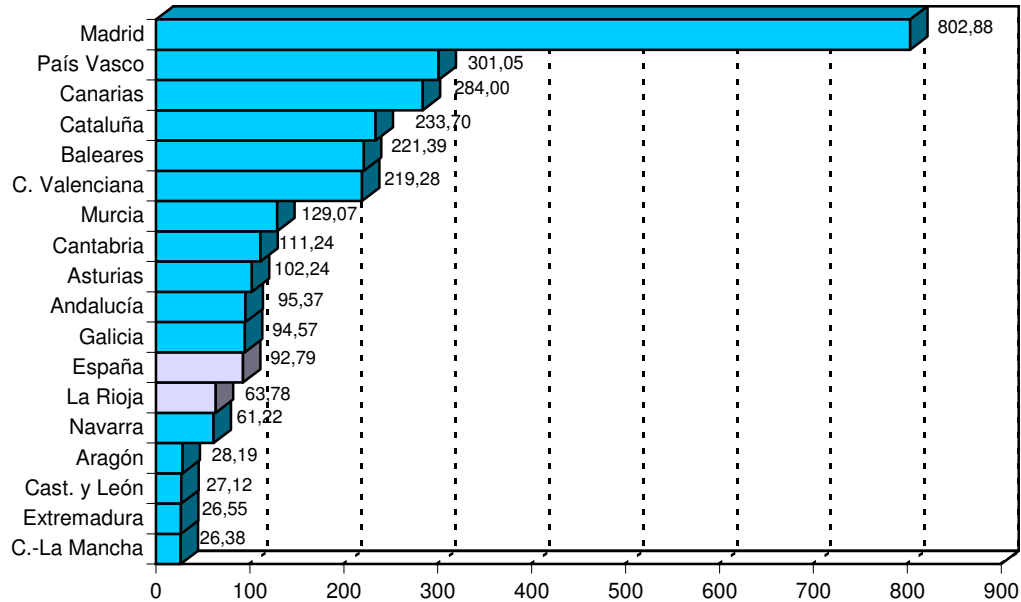
Unidades: Número de personas

	Población de derecho			Densidad de población	Emigración interior	Inmigración interior	Saldo migrat. por 1000 hab.
	Total	Hombres	Mujeres				
ESPAÑA	46.951.532	23.195.504	23.756.028	92,8	1.653.014	1.653.014	
Andalucía	8.353.843	4.137.125	4.216.718	95,4	232.327	234.477	0,257
Aragón	1.345.419	672.337	673.082	28,2	38.909	36.931	-1,470
Asturias	1.084.109	520.319	563.790	102,2	27.878	28.406	0,487
I. Balears	1.105.184	555.241	549.943	221,4	53.466	53.452	-0,013
Canarias	2.114.928	1.056.765	1.058.163	284,0	90.360	83.576	-3,208
Cantabria	591.886	289.983	301.903	111,2	23.085	23.609	0,885
Castilla y León	2.555.715	1.267.159	1.288.556	27,1	85.785	82.788	-1,173
Castilla - La Mancha	2.095.855	1.058.093	1.037.762	26,4	79.053	85.744	3,192
Cataluña	7.504.881	3.721.373	3.783.508	233,7	319.291	316.464	-0,377
C. Valenciana	5.099.274	2.536.693	2.562.581	219,3	190.363	184.072	-1,234
Extremadura	1.105.481	548.985	556.496	26,6	27.847	29.491	1,487
Galicia	2.796.811	1.350.624	1.446.187	94,6	82.376	87.314	1,766
Madrid	6.445.499	3.118.461	3.327.038	802,9	253.710	251.510	-0,341
Murcia	1.460.164	737.854	722.310	129,1	42.208	43.677	1,006
Navarra	636.038	317.982	318.056	61,2	26.581	28.255	2,632
País Vasco	2.178.061	1.064.811	1.113.250	301,0	63.312	65.181	0,858
La Rioja	321.780	161.585	160.195	63,8	11.647	11.110	-1,669
Ceuta-Melilla	156.604	80.114	76.490	4.893,9	4.816	6.957	13,671

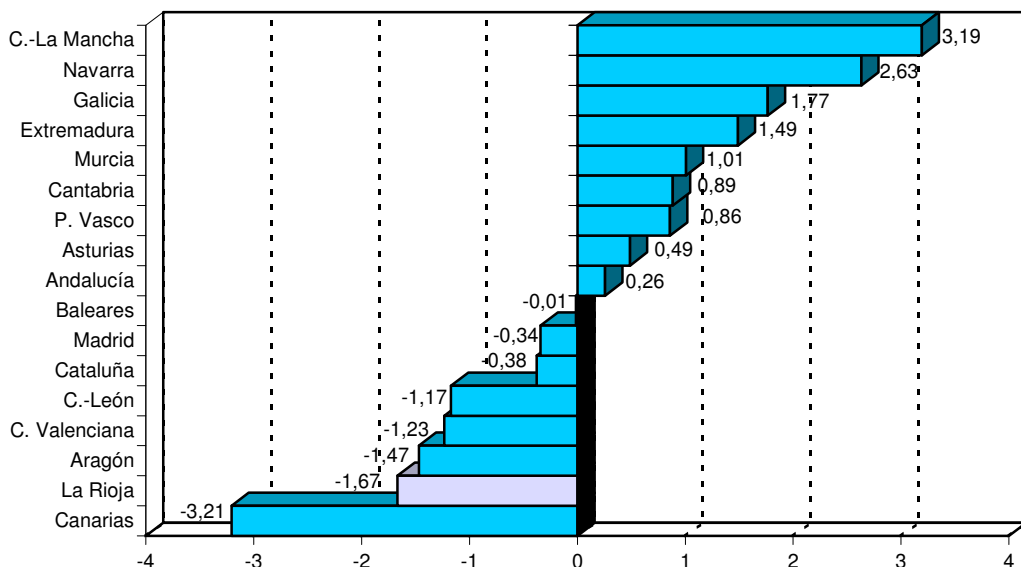
FUENTE: Revisión Padronal a 1-1-2010 y Estadística de Variaciones Residenciales 2009. INE.

17.1 INDICADORES SOCIOECONÓMICOS REGIONALES. DEMOGRAFÍA Y POBLACIÓN

G.17.1 Densidad de población. 2010



G.17.2 Saldo migratorio por 1.000 habitantes. 2009



17.1 INDICADORES SOCIOECONÓMICOS REGIONALES. DEMOGRAFÍA Y POBLACIÓN

17.1.2 INMIGRACIONES PROCEDENTES DEL EXTRANJERO. AÑOS 2005-2008

Unidades: Número de personas

	2005		2006		2007		2008	
	Españoles	Extranjer.	Españoles	Extranjer.	Españoles	Extranjer.	Españoles	Extranjer.
ESPAÑA	36.573	682.711	37.873	802.971	37.732	920.534	33.781	692.228
Andalucía	4.515	94.070	4.367	92.088	4.027	111.421	3.489	84.518
Aragón	588	20.221	607	23.519	598	34.592	516	23.532
Asturias	988	5.632	901	6.465	953	9.531	846	8.619
I. Balears	736	24.161	733	28.911	695	32.650	694	25.029
Canarias	3.173	32.834	3.016	35.801	3.277	38.801	3.290	32.210
Cantabria	459	4.706	403	5.869	414	7.537	347	6.714
Castilla y León	1.445	20.877	1.503	28.435	1.470	40.049	1.246	23.297
Castilla - La Mancha	478	26.701	595	36.222	659	46.328	623	27.504
Cataluña	5.561	157.375	6.249	180.321	6.070	195.663	5.888	170.725
C. Valenciana	3.289	98.822	3.358	116.456	3.337	124.472	2.867	77.680
Extremadura	377	5.508	428	6.170	481	8.795	326	4.737
Galicia	5.776	14.057	5.986	16.962	5.789	20.597	4.087	18.078
Madrid	6.426	116.050	7.069	156.184	7.332	172.276	7.084	128.073
Murcia	626	29.274	635	29.591	606	31.929	553	23.443
Navarra	286	7.035	361	9.512	447	11.906	327	9.201
País Vasco	1.557	16.811	1.373	21.668	1.262	24.299	1.258	22.366
La Rioja	146	5.300	111	6.224	143	8.157	135	5.081
Ceuta-Melilla	147	3.277	178	2.573	172	1.531	205	1.421

FUENTE: Estadística de Variaciones Residenciales. INE

17.1 INDICADORES SOCIOECONÓMICOS REGIONALES. DEMOGRAFÍA Y POBLACIÓN

17.1.3 MOVIMIENTO NATURAL DE LA POBLACIÓN. AÑO 2008

Unidades: Número de personas (excepto crecimiento vegetativo)

	Matrimonios	Nacimientos	Defunciones	Defunciones de menores de 1 año	Crecimiento vegetativo
ESPAÑA	197.216	519.779	386.324	1.741	2,930
Andalucía	38.395	100.293	65.583	384	4,280
Aragón	5.086	13.675	13.398	33	0,210
Asturias	4.837	8.221	12.741	32	-4,270
I. Balears	4.230	12.713	7.488	50	4,940
Canarias	6.523	20.672	13.462	80	3,500
Cantabria	2.963	5.886	5.522	19	0,630
Castilla y León	9.389	21.311	27.392	63	-2,430
Castilla - La Mancha	8.947	23.038	18.167	75	2,430
Cataluña	31.340	89.249	60.110	282	4,010
C. Valenciana	21.181	57.083	40.059	204	3,440
Extremadura	4.416	10.735	10.441	39	0,270
Galicia	10.867	23.175	29.629	73	-2,360
Madrid	27.255	78.792	41.270	209	6,010
Murcia	5.824	19.386	10.399	66	6,280
Navarra	2.714	7.029	5.292	16	2,850
País Vasco	9.139	21.310	19.433	62	0,880
La Rioja	1.332	3.518	2.860	19	2,100
Ceuta	369	1.165	497	5	9,230
Melilla	473	1.252	455	6	11,490
Extranjero	1.936	1.276	2.126	24	

FUENTE: Movimiento Natural de la Población. INE.

17.2 INDICADORES SOCIOECONÓMICOS REGIONALES. MERCADO DE TRABAJO

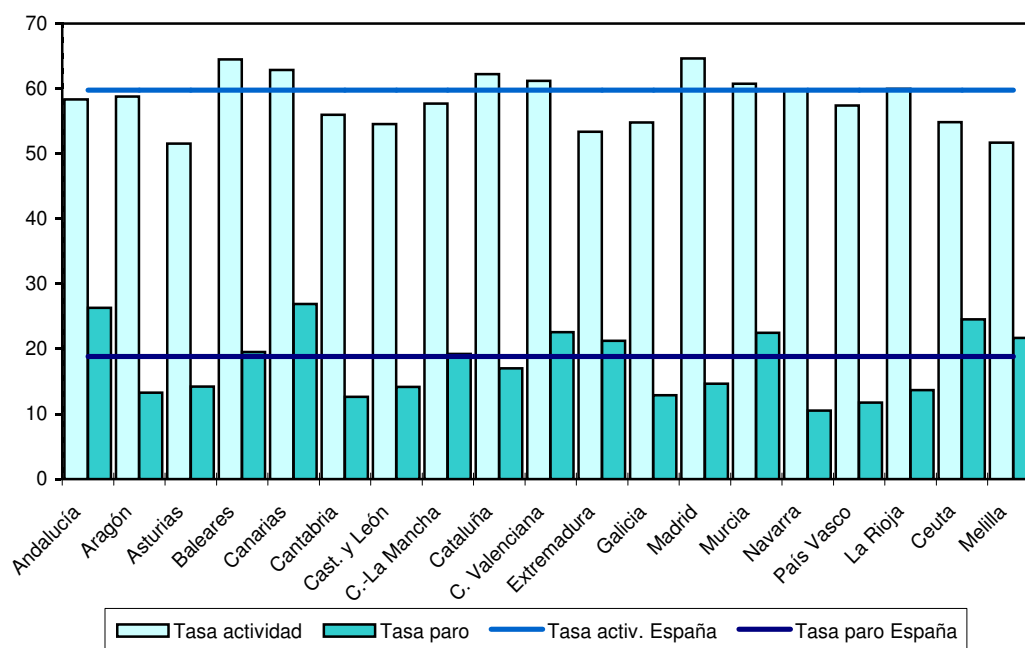
17.2.1 ENCUESTA DE POBLACIÓN ACTIVA. 4º TRIMESTRE DE 2009

Unidades: Miles de personas (excepto tasas actividad y paro)

	Pobl. Mayor de 16 años	Población Activa	Población Ocupada	Población Parada	Tasa actividad	Tasa de paro
ESPAÑA	38.443,2	22.972,5	18.645,9	4.326,5	59,76	18,83
Andalucía	6.734,4	3.927,5	2.893,5	1.034,0	58,32	26,33
Aragón	1.112,8	653,9	567,0	86,9	58,76	13,29
Asturias	933,4	481,3	412,7	68,6	51,57	14,24
I. Balears	891,9	575,2	462,8	112,4	64,49	19,54
Canarias	1.736,9	1.092,1	798,2	293,8	62,87	26,91
Cantabria	495,1	277,1	242,1	35,0	55,98	12,63
Castilla y León	2.155,3	1.176,2	1.009,7	166,5	54,57	14,15
Castilla - La Mancha	1.695,6	978,2	790,2	188,1	57,69	19,23
Cataluña	6.072,2	3.779,5	3.136,4	643,1	62,24	17,01
C. Valenciana	4.172,6	2.552,8	1.976,8	576,0	61,18	22,56
Extremadura	906,0	483,6	380,8	102,8	53,38	21,26
Galicia	2.386,0	1.307,3	1.138,9	168,4	54,79	12,88
Madrid	5.252,7	3.396,3	2.897,8	498,5	64,66	14,68
Murcia	1.183,6	718,9	557,4	161,5	60,74	22,47
Navarra	512,1	305,8	273,6	32,2	59,72	10,53
País Vasco	1.825,4	1.048,0	924,9	123,1	57,41	11,75
La Rioja	264,6	158,6	136,9	21,7	59,95	13,67
Ceuta	58,3	32,0	24,1	7,9	54,84	24,57
Melilla	54,3	28,1	22,0	6,1	51,72	21,68

FUENTE: Encuesta de Población Activa. Principales Resultados (metodología 2005). INE.

G.17.3 Tasas de Actividad y Paro de la EPA. 4º trimestre 2009



17.2 INDICADORES SOCIOECONÓMICOS REGIONALES. MERCADO DE TRABAJO

17.2.2 POBLACIÓN ACTIVA, OCUPADA Y PARADA POR SECTORES ECONÓMICOS. DISTRIBUCIÓN PORCENTUAL. 4º TRIMESTRE DE 2009

Unidades: Miles de personas

	Activa					Ocupada					Parada				
	Agric.	Indus.	Const.	Serv.	(1)	Agric.	Indus.	Const.	Serv.	(1)	Agric.	Indus.	Const.	Serv.	(1)
ESPAÑA	4,2	13,1	10,5	64,4	7,7	4,2	14,4	9,7	71,8		4,5	7,6	14,2	32,7	41,1
Andalucía	8,7	7,9	10,4	62,1	10,9	7,8	9,3	9,3	73,6		11,2	4,3	13,4	29,7	41,5
Aragón	5,5	17,8	10,5	61,9	4,3	5,2	18,4	10,3	66,1		7,0	14,3	11,7	34,6	32,3
Asturias	3,6	13,7	10,0	66,5	6,2	4,0	15,0	9,9	71,1		0,6	6,1	10,9	38,8	43,4
I. Balears	1,2	7,3	14,0	71,0	6,5	1,4	7,9	12,8	77,9		0,3	4,9	19,0	42,5	33,2
Canarias	2,7	4,9	10,7	69,8	11,9	3,0	5,6	9,7	81,7		1,8	2,8	13,5	37,7	44,3
Cantabria	3,4	15,9	12,1	64,1	4,5	3,8	16,8	11,5	67,9		0,3	10,3	15,7	37,7	36,0
Castilla y León	6,1	16,1	10,1	61,9	5,8	6,4	17,4	10,0	66,2		4,4	8,5	10,7	35,6	40,7
Castilla - La Mancha	6,0	15,4	13,2	57,6	7,9	6,3	16,6	12,9	64,2		4,7	10,1	14,3	29,8	41,1
Cataluña	1,8	18,1	10,6	62,5	7,0	1,9	19,5	9,5	69,1		1,3	11,3	15,7	30,6	41,1
C. Valenciana	2,7	14,4	11,8	61,6	9,4	3,1	15,7	10,8	70,4		1,5	10,1	15,2	31,3	41,9
Extremadura	10,9	9,2	10,7	60,7	8,4	10,9	10,3	10,6	68,2		11,2	5,2	11,5	32,6	39,7
Galicia	7,0	15,2	10,4	62,0	5,4	7,8	16,1	10,3	65,9		2,0	9,5	11,4	35,3	41,8
Madrid	0,4	9,1	9,1	75,2	6,2	0,5	9,8	7,9	81,8		0,2	5,4	16,0	36,4	42,1
Murcia	10,3	11,7	11,8	57,6	8,5	10,7	12,9	9,9	66,6		9,2	7,7	18,5	26,7	37,9
Navarra	4,6	26,6	9,3	56,1	3,5	4,8	27,2	8,9	59,1		2,2	21,1	13,0	30,7	32,9
País Vasco	1,4	21,7	7,5	64,8	4,7	1,5	22,8	7,4	68,3		0,4	12,7	8,5	38,4	40,0
La Rioja	4,4	21,7	11,1	56,4	6,4	4,9	23,2	11,1	60,8		1,4	12,4	11,1	28,6	46,5
Ceuta	0,3	4,4	8,3	74,2	12,9	0,4	5,8	5,2	88,6		0,0	0,0	17,7	29,1	51,9
Melilla	0,0	1,4	8,0	77,1	13,4	0,0	1,8	10,3	87,9		0,0	0,0	0,0	37,7	62,3

FUENTE: Encuesta de Población Activa. Principales Resultados (metodología 2005). INE.

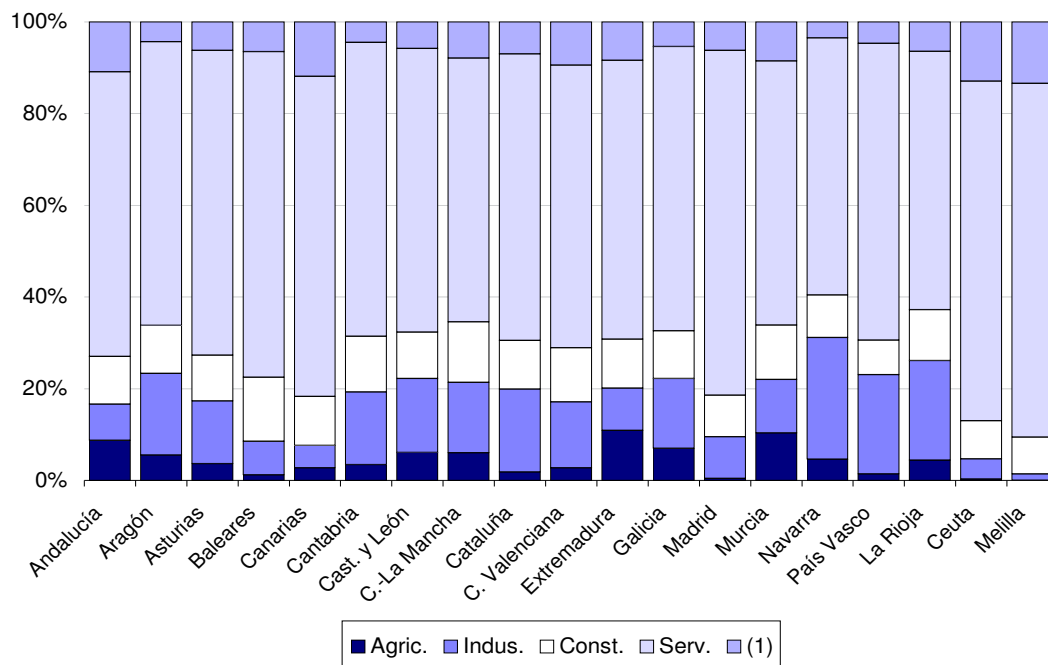
(1): Parados que buscan su primer empleo o han dejado su último empleo hace más de un año.

NOTAS: Los parados que han dejado su último empleo hace 12 meses o menos, se clasifican por el sector económico correspondiente a dicho empleo.

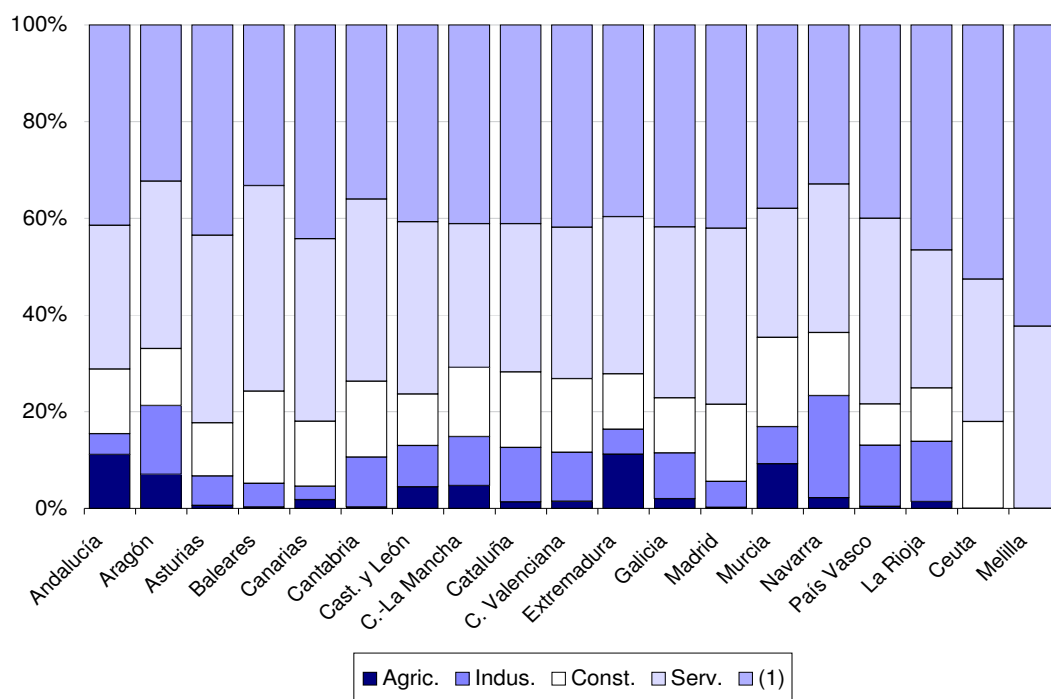
Los resultados de Ceuta y Melilla deben tomarse con precaución porque pueden estar afectados por grandes errores de muestreo.

17.2 INDICADORES SOCIOECONÓMICOS REGIONALES. MERCADO DE TRABAJO

G.17.4 Distribución porcentual de la población activa. 4º trimestre 2009



G.17.5 Distribución porcentual de la población parada. 4º trimestre 2009



17.2 INDICADORES SOCIOECONÓMICOS REGIONALES. MERCADO DE TRABAJO

17.2.3 OFERTAS, DEMANDAS, CONTRATOS Y PARO REGISTRADO. AÑO 2008

Unidades: Número de personas

	Ofertas		Demandas		Contratos	Paro registrado
	Pendientes	Registradas	Pendientes	Altas		
ESPAÑA	296.781	659.431	1.048.028	7.175.942	16.601.238	2.539.943
Andalucía	83.980	181.919	397.540	2.000.856	3.829.730	602.888
Aragón	2.613	24.407	23.901	144.262	466.083	48.230
Asturias	1.264	13.364	23.797	153.280	295.077	52.843
I. Balears	811	6.777	26.129	150.480	381.432	49.111
Canarias	6.593	21.449	29.964	410.208	649.482	175.140
Cantabria	282	3.743	8.474	67.666	179.668	25.359
Castilla y León	27.143	40.322	40.351	327.394	734.376	123.346
Castilla - La Mancha	3.150	36.252	31.165	293.390	646.007	115.530
Cataluña	41.830	66.361	102.933	873.172	2.521.892	333.653
C. Valenciana	29.771	63.263	95.431	746.644	1.594.180	277.891
Extremadura	8.169	62.241	54.365	277.788	449.962	84.529
Galicia	77.708	49.962	48.131	421.288	794.170	162.513
Madrid	7.909	53.523	89.025	740.140	2.167.243	281.045
Murcia	1.929	10.338	26.334	192.356	678.154	69.844
Navarra	622	5.917	12.708	76.054	238.821	25.319
País Vasco	1.125	11.108	29.253	227.670	822.863	84.582
La Rioja	356	3.086	5.025	35.664	110.128	12.807
Ceuta	1.105	3.393	1.611	18.106	18.350	7.442
Melilla	421	1.706	1.891	19.524	15.849	7.871
Extranjeros	56	283	-	-	7.771	-

FUENTE: Anuario de Estadísticas Laborales y de Asuntos Sociales. MTAS.

NOTA: Los datos de "demandas de empleo pendientes" y "paro registrado" son medias anuales.

17.3 INDICADORES SOCIOECONÓMICOS REGIONALES. MACROMAGNITUDES

17.3.1 PIB A PRECIOS DE MERCADO (PRECIOS CORRIENTES). AÑOS 2007-2009

Unidades: Miles de euros

	PIBpm (precios corrientes)			% Variación volumen / año anterior			Crecim. medio 2009(1ªE)/2000
	2007 (P)	2008 (A)	2009 (1ªE)	2007(P)	2008(A)	2009(1ªE)	
ESPAÑA	1.052.730.000	1.088.502.000	1.051.151.000	3,6	0,9	-3,6	2,3
Andalucía	144.774.767	148.710.898	142.874.209	3,5	0,5	-3,6	2,5
Aragón	32.831.070	34.088.269	32.473.353	4,3	1,1	-4,4	2,3
Asturias	22.905.655	23.752.804	22.736.137	3,4	1,0	-3,7	2,0
I. Balears	26.130.320	27.334.601	26.327.368	3,4	1,3	-3,8	1,7
Canarias	41.805.640	43.248.707	41.411.271	3,5	0,9	-4,2	2,2
Cantabria	13.336.874	14.027.720	13.479.588	3,6	1,1	-3,5	2,4
Castilla y León	56.392.674	58.067.761	55.981.738	3,6	0,7	-3,4	2,2
Castilla - La Mancha	35.490.396	36.448.165	35.040.473	4,1	0,5	-3,3	2,5
Cataluña	197.118.777	202.805.851	195.402.673	3,4	0,4	-4,1	2,1
C. Valenciana	102.573.169	105.554.211	101.608.347	3,4	0,3	-4,3	2,2
Extremadura	17.391.689	18.033.734	17.608.711	3,8	1,7	-2,0	2,8
Galicia	54.072.765	56.290.249	54.685.978	4,0	1,7	-3,0	2,4
Madrid	186.671.422	193.477.917	189.059.610	3,6	1,1	-3,2	2,5
Murcia	26.995.450	27.943.667	27.017.880	3,9	1,0	-3,4	2,8
Navarra	17.722.300	18.544.139	18.245.546	3,8	1,9	-2,5	2,5
País Vasco	65.062.302	68.281.522	65.492.549	3,6	2,0	-3,5	2,3
La Rioja	7.731.168	8.033.559	7.825.018	3,7	1,3	-3,6	2,2
Ceuta	1.558.439	1.611.846	1.611.093	3,8	1,6	-1,7	2,5
Melilla	1.442.026	1.494.776	1.495.885	3,6	1,4	-1,4	2,7
Extrarregio	723.097	751.604	773.573				

FUENTE: Contabilidad Regional de España, base 2000. INE.

(P): Datos Provisionales.

(A): Avance.

(1ª E): Primera estimación.

17.3 INDICADORES SOCIOECONÓMICOS REGIONALES. MACROMAGNITUDES

17.3.2 PIB PER CÁPITA (PRECIOS CORRIENTES). AÑOS 2005-2009

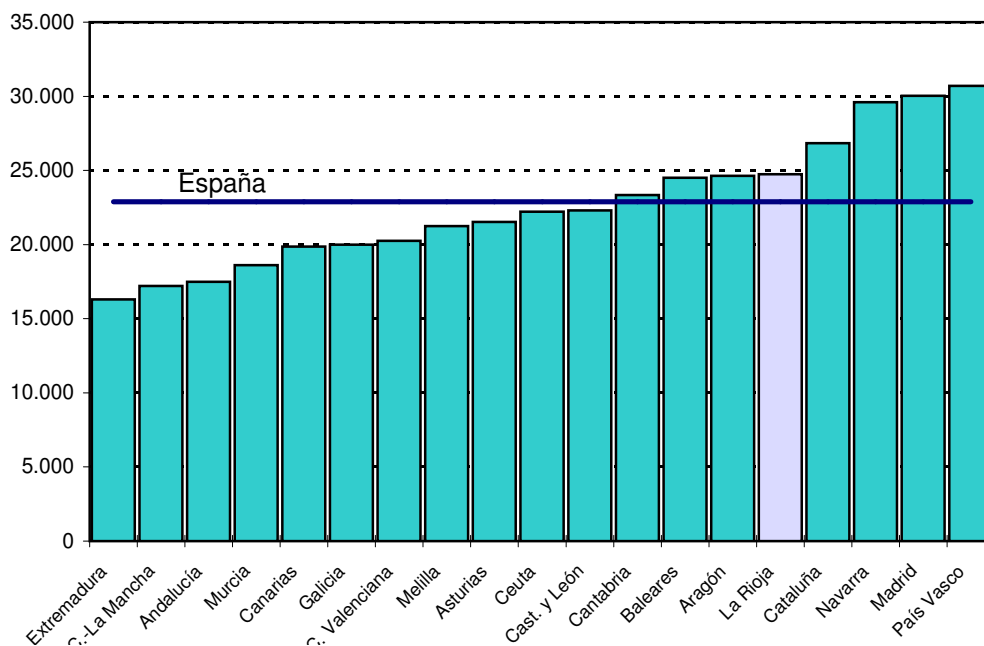
Unidades: Euros

	PIB per cápita (precios corrientes)					% Variación sobre año anterior			
	2005	2006(P)	2007(P)	2008(A)	2009(1ªE)	2006(P)	2007(P)	2008(A)	2009(1ªE)
ESPAÑA	20.941	22.335	23.460	23.874	22.886	6,7	5,0	1,8	-4,1
Andalucía	16.261	17.318	18.134	18.359	17.485	6,5	4,7	1,2	-4,8
Aragón	22.359	23.948	25.541	26.107	24.639	7,1	6,7	2,2	-5,6
Asturias	18.495	20.210	21.650	22.443	21.523	9,3	7,1	3,7	-4,1
I. Balears	23.334	24.538	25.420	25.838	24.510	5,2	3,6	1,6	-5,1
Canarias	18.988	19.923	20.717	20.994	19.867	4,9	4,0	1,3	-5,4
Cantabria	20.630	22.078	23.534	24.466	23.343	7,0	6,6	4,0	-4,6
Castilla y León	19.822	21.246	22.645	23.183	22.314	7,2	6,6	2,4	-3,7
Castilla - La Mancha	16.359	17.357	18.200	18.222	17.208	6,1	4,9	0,1	-5,6
Cataluña	24.796	26.351	27.526	27.914	26.831	6,3	4,5	1,4	-3,9
C. Valenciana	19.327	20.477	21.275	21.336	20.259	6,0	3,9	0,3	-5,0
Extremadura	14.231	15.156	16.164	16.714	16.301	6,5	6,7	3,4	-2,5
Galicia	17.114	18.517	19.829	20.572	19.995	8,2	7,1	3,7	-2,8
Madrid	27.343	29.197	30.562	30.998	30.029	6,8	4,7	1,4	-3,1
Murcia	17.665	18.673	19.401	19.541	18.619	5,7	3,9	0,7	-4,7
Navarra	26.351	28.026	29.526	30.402	29.598	6,4	5,4	3,0	-2,6
País Vasco	26.553	28.710	30.561	31.952	30.703	8,1	6,4	4,6	-3,9
La Rioja	22.513	23.911	25.008	25.621	24.754	6,2	4,6	2,5	-3,4
Ceuta	18.908	20.351	21.721	22.293	22.208	7,6	6,7	2,6	-0,4
Melilla	18.604	20.184	21.099	21.570	21.250	8,5	4,5	2,2	-1,5

FUENTE: Contabilidad Regional de España, base 2000. INE.

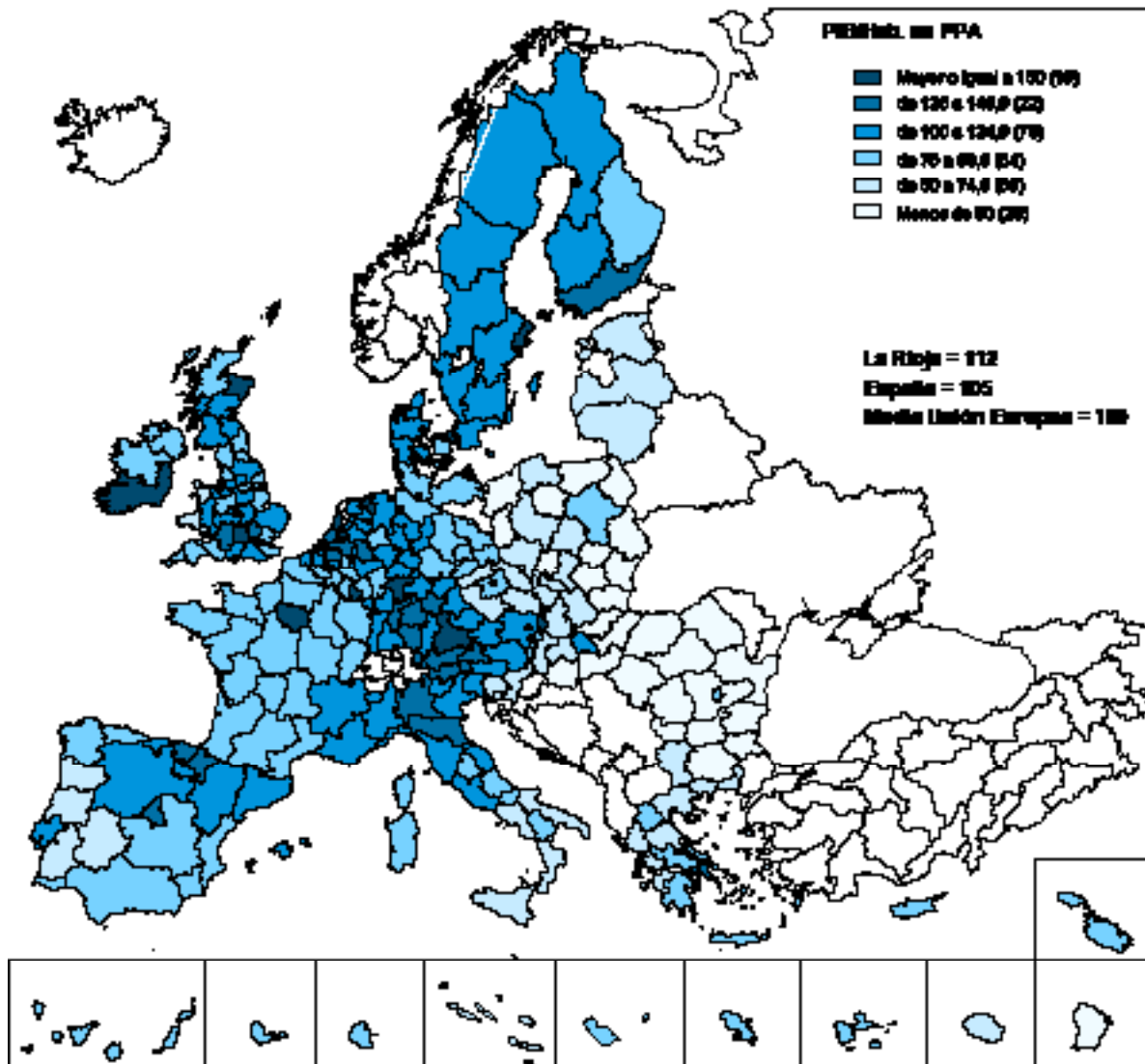
NOTAS: (P) = Datos Provisionales. (A) = Avance. (1ª E) = Primera estimación.

G.17.6 PIB per cápita (precios corrientes). 2009 (1ªE)



17.3 INDICADORES SOCIOECONÓMICOS REGIONALES. MACROMAGNITUDES

G.17.7 PIB per cápita en las regiones europeas. Año 2007



17.3 INDICADORES SOCIOECONÓMICOS REGIONALES. MACROMAGNITUDES

17.3.3 VALOR AÑADIDO BRUTO Y PARTICIPACIÓN POR RAMAS DE ACTIVIDAD. AÑO 2009 (1ªE)

Unidades: Valores absolutos en miles de euros

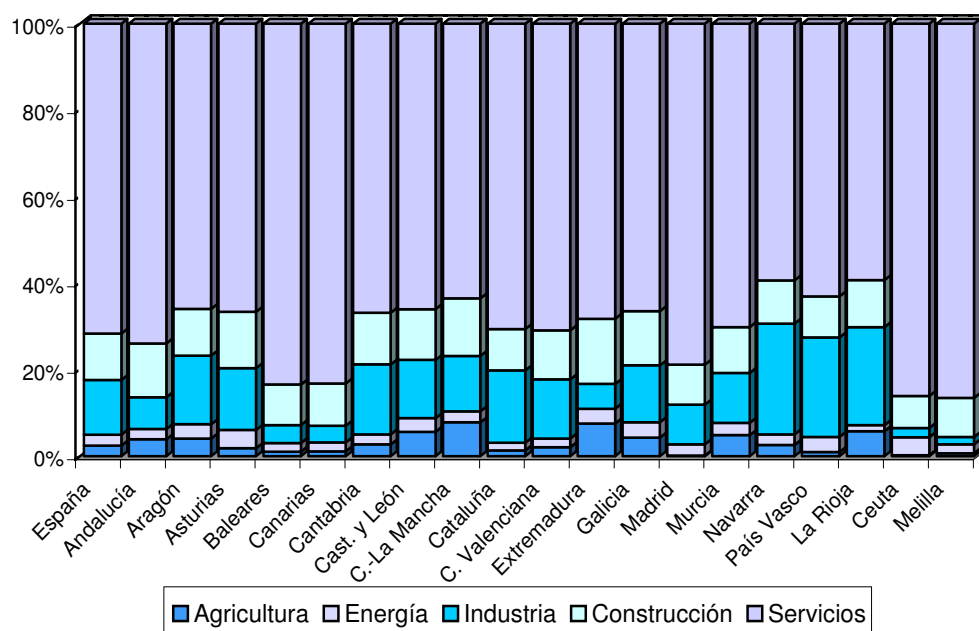
	VAB 2009 (1ªE)	% Participación / Valor añadido bruto				
		Agricultura	Energía	Industria	Construcción	Servicios
ESPAÑA	976.150.000	2,4	2,5	12,6	10,7	71,7
Andalucía	132.679.947	3,9	2,4	7,3	12,5	73,9
Aragón	30.156.337	4,0	3,3	15,9	10,8	65,9
Asturias	21.113.884	1,8	4,2	14,3	13,0	66,6
I. Balears	24.448.876	1,0	2,0	4,2	9,4	83,5
Canarias	38.456.523	1,1	2,1	3,8	9,8	83,2
Cantabria	12.517.802	2,7	2,3	16,2	12,0	66,8
Castilla y León	51.987.368	5,6	3,2	13,5	11,7	66,0
Castilla - La Mancha	32.540.289	7,8	2,5	12,8	13,4	63,5
Cataluña	181.460.436	1,3	1,8	16,7	9,6	70,6
C. Valenciana	94.358.458	2,1	2,0	13,7	11,4	70,9
Extremadura	16.352.306	7,5	3,4	5,8	15,1	68,2
Galicia	50.784.062	4,3	3,6	13,1	12,6	66,4
Madrid	175.569.959	0,1	2,6	9,2	9,2	78,8
Murcia	25.090.119	4,8	2,8	11,6	10,6	70,2
Navarra	16.943.702	2,6	2,5	25,6	10,0	59,4
País Vasco	60.819.570	1,0	3,5	23,0	9,5	63,0
La Rioja	7.266.693	5,8	1,4	22,6	10,9	59,3
Ceuta	1.496.139	0,2	4,1	2,2	7,4	86,1
Melilla	1.389.152	0,6	2,1	1,8	9,0	86,6

FUENTE: Contabilidad Regional de España, base 2000. INE.

(1ª E): Primera estimación.

NOTA: En la información de "ESPAÑA" está incluido el territorio extrarregional, por lo que las cifras no coinciden con las sumas de las CCAA.

G.17.8 Distribución porcentual del VAB por ramas de actividad. 2009 (1ªE)



17.3 INDICADORES SOCIOECONÓMICOS REGIONALES. MACROMAGNITUDES

17.3.4 OTRAS MACROMAGNITUDES DE LA CONTABILIDAD REGIONAL DE ESPAÑA. AÑO 2008 (A)

Unidades: Miles de euros (remuneración) y miles de puestos de trabajo (empleo)

	Remuneración de los asalariados	Empleo total	Empleo asalariado
ESPAÑA	527.269.000	21.484,2	18.506,1
Andalucía	70.365.274	3.171,8	2.701,8
Aragón	16.641.583	678,6	574,9
Asturias	11.489.606	455,1	392,0
I. Balears	13.160.841	536,0	465,9
Canarias	20.952.911	879,2	773,9
Cantabria	6.250.145	269,5	222,9
Castilla y León	26.633.934	1.163,3	948,7
Castilla - La Mancha	17.996.952	837,9	666,2
Cataluña	99.233.364	3.835,9	3.361,6
C. Valenciana	51.062.932	2.221,0	1.902,1
Extremadura	8.817.880	423,8	347,0
Galicia	26.795.211	1.211,2	1.007,7
Madrid	97.183.096	3.467,6	3.119,5
Murcia	12.920.048	605,0	515,6
Navarra	9.317.100	353,4	309,1
País Vasco	32.395.673	1.143,2	999,4
La Rioja	3.648.192	157,5	130,6
Ceuta	916.330	31,6	28,1
Melilla	899.279	32,0	28,5

FUENTE: Contabilidad Regional de España, base 2000. INE.

(A): Avance.

NOTA: En la información de "ESPAÑA" está incluido el territorio extrarregional, por lo que las cifras no coinciden con las sumas de las CCAA.

17.4 INDICADORES SOCIOECONÓMICOS REGIONALES. CONSUMO

17.4.1 MEDIAS ANUALES DEL IPC POR GRUPOS Y POR REGIONES. AÑO 2009

	Ind.Gral.	G1	G2	G3	G4	G5	G6	G7	G8	G9	G10	G11	G12
ESPAÑA	106,7	108,6	121,1	100,1	112,0	106,8	98,0	101,7	99,5	98,8	112,4	111,9	109,4
Andalucía	106,4	108,3	122,4	99,5	112,5	107,2	96,4	101,3	99,6	97,2	112,1	111,4	108,9
Aragón	107,1	108,3	121,2	100,4	112,7	107,7	101,4	101,6	100,0	99,3	113,8	112,3	109,5
Asturias	106,5	107,1	120,9	99,9	112,9	106,2	99,1	101,4	99,2	97,9	113,1	113,6	109,8
I. Balears	106,4	108,4	118,9	99,8	111,4	106,3	97,4	102,3	100,5	99,6	106,9	110,9	108,9
Canarias	105,8	112,1	109,2	98,6	110,6	102,8	94,3	102,5	99,2	97,4	112,8	109,1	106,6
Cantabria	106,8	108,1	121,1	99,8	112,8	108,5	97,2	101,3	100,6	101,6	109,6	113,0	108,7
Castilla y León	106,4	108,8	121,5	100,2	109,6	106,4	100,8	100,9	99,7	97,3	112,5	111,6	108,6
Castilla - La Mancha	105,8	107,6	122,7	99,8	108,5	105,7	96,9	101,2	100,1	96,6	113,3	112,5	107,7
Cataluña	107,3	109,2	120,8	100,5	112,6	107,1	99,1	101,7	99,3	100,0	116,4	112,8	110,9
C. Valenciana	106,7	108,8	121,9	100,4	114,8	105,8	97,5	101,4	98,6	98,5	107,0	113,2	108,5
Extremadura	106,4	109,2	123,3	99,7	111,9	105,2	95,9	101,0	99,0	95,9	110,9	111,5	107,7
Galicia	106,1	107,9	120,3	100,0	110,3	107,6	98,3	101,8	99,3	98,7	112,4	113,7	108,0
Madrid	106,7	107,2	122,1	99,6	111,7	107,5	98,6	102,7	100,0	99,7	109,6	111,2	110,7
Murcia	106,5	110,8	121,0	99,8	112,4	104,8	94,0	101,0	99,3	98,8	116,2	109,9	108,5
Navarra	105,8	107,7	121,2	100,7	108,4	107,4	101,7	100,9	98,9	100,1	113,9	109,5	110,7
País Vasco	107,4	110,2	120,2	100,7	112,2	108,6	99,3	102,1	99,6	99,6	114,0	112,1	109,5
La Rioja	106,5	106,9	121,2	100,0	111,8	108,7	100,2	101,7	99,3	99,6	114,1	110,2	110,0
Ceuta	106,4	109,3	118,4	99,6	111,2	104,8	94,6	102,2	101,5	99,5	106,4	108,4	107,8
Melilla	106,8	110,8	120,0	99,5	114,4	104,6	96,0	103,1	99,6	95,0	112,9	111,0	108,6

FUENTE: Índice de Precios al Consumo, base 2006. INE.

NOTA:

G1= Alimentos y bebidas no alcohólicas

G2= Bebidas alcohólicas y tabaco

G3= Vestido y calzado

G4= Vivienda

G5= Menaje

G6= Medicina

G7= Transporte

G8= Comunicaciones

G9= Ocio y cultura

G10= Enseñanza

G11= Hoteles, cafés y restaurantes

G12= Otros bienes y servicios

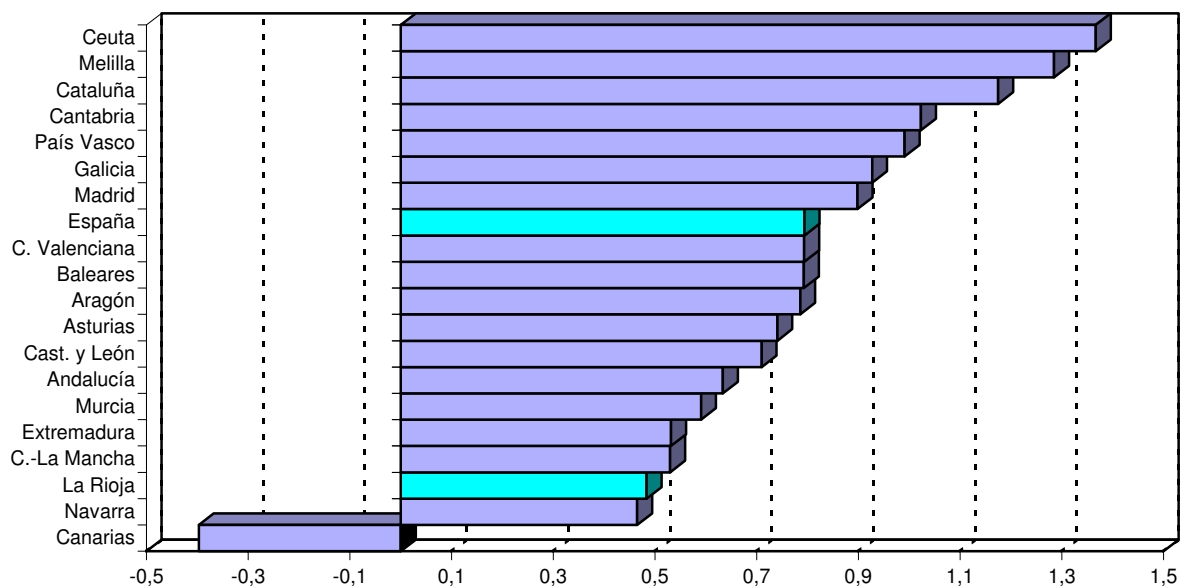
17.4 INDICADORES SOCIOECONÓMICOS REGIONALES. CONSUMO

17.4.2 ÍNDICE GENERAL DE PRECIOS DE CONSUMO. AÑO 2009

	Enero	Feb.	Mar.	Abr.	Mayo	Jun.	Jul.	Ago.	Sep.	Oct.	Nov.	Dic.	% Variac. año ant.
ESPAÑA	105,6	105,6	105,8	106,8	106,8	107,2	106,3	106,7	106,4	107,2	107,8	107,8	0,8
Andalucía	105,3	105,3	105,6	106,6	106,6	107,0	106,0	106,3	106,2	106,9	107,5	107,4	0,6
Aragón	106,0	106,0	106,1	107,2	107,1	107,5	106,6	106,9	106,7	107,9	108,3	108,1	0,8
Asturias	105,5	105,4	105,4	106,6	106,6	107,1	106,0	106,4	106,0	107,0	108,0	107,9	0,7
I. Balears	105,4	105,4	105,6	106,2	106,4	107,0	106,8	106,8	106,3	106,6	107,3	107,2	0,8
Canarias	105,3	105,2	105,5	106,2	106,1	106,3	105,4	105,6	105,4	105,7	106,3	106,3	-0,4
Cantabria	105,9	105,8	105,7	106,6	106,6	107,3	106,8	107,1	106,6	107,4	108,2	108,1	1,0
Castilla y León	105,3	105,3	105,4	106,3	106,4	106,9	106,0	106,4	106,3	107,1	107,7	107,6	0,7
Castilla - La Mancha	104,9	104,8	104,9	105,8	105,8	106,4	105,2	105,6	105,3	106,4	107,1	107,1	0,5
Cataluña	106,2	106,2	106,4	107,5	107,5	108,0	107,1	107,4	107,2	107,8	108,5	108,6	1,2
C. Valenciana	105,6	105,6	105,7	107,0	107,0	107,4	106,4	106,8	106,4	107,2	107,7	107,6	0,8
Extremadura	105,3	105,3	105,5	106,7	106,6	107,0	105,9	106,3	106,2	107,2	107,6	107,4	0,5
Galicia	104,9	104,8	105,1	106,2	106,3	106,8	105,6	106,1	105,8	107,0	107,6	107,6	0,9
Madrid	105,7	105,8	105,9	106,7	106,5	107,1	106,5	106,9	106,7	107,2	107,6	107,7	0,9
Murcia	105,3	105,4	105,5	107,0	106,8	107,2	106,0	106,3	106,0	107,0	107,8	107,7	0,6
Navarra	105,0	104,6	105,0	105,9	106,0	106,5	105,7	105,7	105,4	106,1	106,9	107,0	0,5
País Vasco	106,2	106,1	106,4	107,6	107,4	107,8	106,9	107,4	107,2	108,1	108,6	108,5	1,0
La Rioja	105,4	105,3	105,3	107,0	107,0	107,6	106,0	106,4	105,9	106,9	107,8	107,9	0,5
Ceuta	104,7	104,7	105,8	107,1	106,9	106,9	105,3	105,6	106,5	107,5	107,6	107,8	1,4
Melilla	104,9	104,9	106,0	107,0	107,1	107,2	106,0	106,4	107,2	108,1	108,6	108,7	1,3

FUENTE: Índice de Precios al Consumo, base 2006. INE.

G.17.9 Variación interanual del IPC. 2009



17.5 INDICADORES SOCIOECONÓMICOS REGIONALES. SECTOR AGRARIO

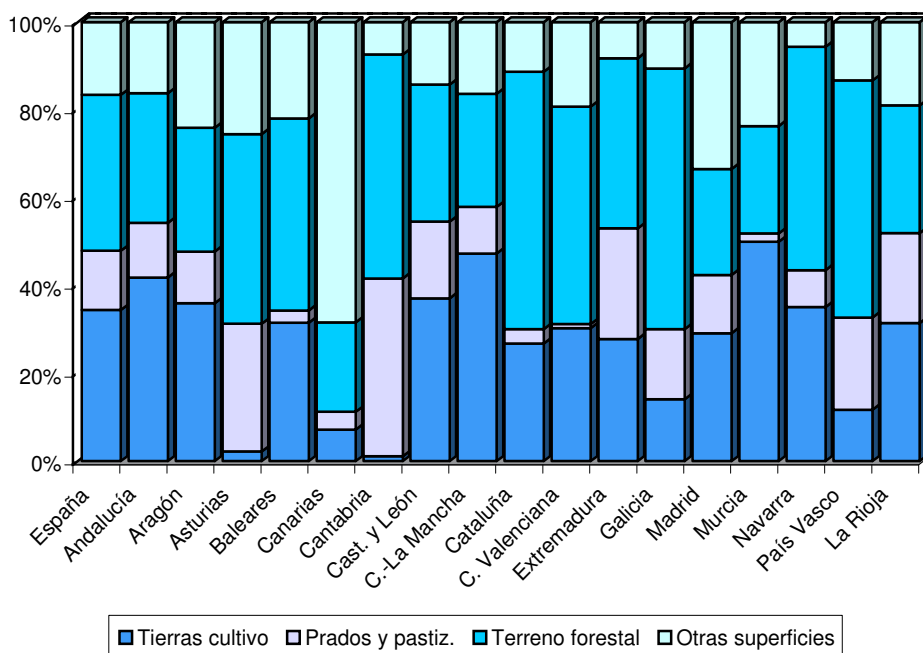
17.5.1 DISTRIBUCIÓN GENERAL DEL SUELO POR USO Y APROVECHAMIENTO. AÑO 2007

Unidades: Hectáreas

	Superficie total	Tierras de cultivo	Prados y pastizales	Terreno forestal	Otras superficies
ESPAÑA	50.536.508	17.396.953	6.819.983	17.945.536	8.374.036
Andalucía	8.737.052	3.654.436	1.085.776	2.582.320	1.414.520
Aragón	4.770.054	1.716.110	561.568	1.343.633	1.148.743
Asturias	1.060.359	23.346	308.539	458.089	270.385
I. Balears	494.202	155.798	13.825	216.245	108.334
Canarias	744.650	53.668	29.926	151.942	509.114
Cantabria	532.134	5.823	215.611	271.402	39.298
Castilla y León	9.420.519	3.494.412	1.644.569	2.942.432	1.339.106
Castilla - La Mancha	7.922.716	3.746.496	841.755	2.041.406	1.293.059
Cataluña	3.205.780	858.601	104.886	1.879.120	363.173
C. Valenciana	2.325.976	705.220	21.248	1.152.289	447.219
Extremadura	4.163.441	1.158.975	1.049.066	1.613.000	342.400
Galicia	2.957.842	417.290	472.220	1.756.264	312.068
Madrid	802.792	233.887	106.623	193.849	268.433
Murcia	1.131.398	565.118	21.445	276.894	267.941
Navarra	1.039.133	364.567	87.669	528.551	58.346
País Vasco	725.072	84.882	152.244	391.620	96.326
La Rioja	503.388	158.325	103.012	146.480	95.571

FUENTE: Anuario de Estadística. MARM. (Ministerio de Medio Ambiente y Medio Rural y Marino).

G.17.10 Distribución porcentual del suelo por uso y aprovechamiento. 2007



17.6 INDICADORES SOCIOECONÓMICOS REGIONALES. INDUSTRIA

17.6.1 ENCUESTA INDUSTRIAL DE EMPRESAS: PRINCIPALES CARACTERÍSTICAS. AÑO 2008

Unidades: Personas / Miles de horas / Miles de euros

	Personas ocupadas	Horas trabajadas	Importe neto cif. negocios	Ingresos explotacion	Comp.y trab. otras emp.	Gastos personal	Servicios exteriores	Gastos explotación
ESPAÑA	2.514.397	4.352.010	628.903.124	644.784.597	411.244.015	85.450.746	81.233.477	607.035.494
Andalucía	254.550	444.650	66.925.197	68.724.663	47.404.566	7.600.034	7.505.964	65.965.136
Aragón	106.408	183.115	27.525.847	28.068.556	17.960.877	3.717.596	3.749.189	26.705.103
Asturias	63.059	108.349	15.064.509	15.879.664	9.109.907	2.395.359	2.363.527	14.806.732
I. Balears	28.584	49.959	5.294.682	5.494.504	3.093.287	845.948	674.636	4.906.210
Canarias	40.937	72.386	10.632.820	10.823.197	6.982.273	1.198.665	1.167.267	9.817.099
Cantabria	36.736	63.319	8.904.531	9.087.460	5.690.947	1.317.661	1.287.325	8.729.213
Castilla y León	148.872	255.789	38.143.556	39.104.536	24.670.685	4.916.239	4.804.190	36.246.777
Castilla - La Mancha	118.497	208.102	30.510.038	31.322.967	20.313.890	3.477.460	3.838.113	29.105.697
Cataluña	556.168	967.789	143.284.672	147.236.132	90.786.205	21.113.076	21.268.592	139.724.986
C. Valenciana	314.337	545.821	64.420.063	65.532.379	41.154.643	9.453.291	8.467.228	61.714.501
Extremadura	32.836	58.361	6.780.087	7.031.362	4.628.544	799.611	772.230	6.619.226
Galicia	172.739	299.875	41.903.291	42.972.186	28.236.194	4.926.765	4.562.681	39.561.842
Madrid	238.555	414.446	65.535.844	67.193.507	42.955.718	8.877.916	7.900.740	62.966.728
Murcia	77.524	135.696	16.927.241	17.384.649	11.462.287	2.146.814	2.125.177	16.580.524
Navarra	73.456	123.163	20.064.178	20.537.626	13.432.654	2.810.955	2.346.495	19.385.832
País Vasco	221.451	370.199	60.997.099	62.273.655	39.888.517	8.913.230	7.521.756	58.637.632
La Rioja	29.687	50.993	5.989.467	6.117.557	3.472.822	940.126	878.367	5.562.256

FUENTE: Encuesta industrial de empresas. INE.

17.6 INDICADORES SOCIOECONÓMICOS REGIONALES. INDUSTRIA

17.6.2 DIRCE. EMPRESAS SEGÚN SU CONDICIÓN JURÍDICA. AÑO 2009

Unidades: Número de empresas

	Total empresas	Condición jurídica de la empresa (1)								
		1	2	3	4	5	6	7	8	9
ESPAÑA	3.355.830	109.330	1.140.820	306	85	114.831	23.483	164.284	8.794	1.793.897
Andalucía	510.072	9.387	165.115	27	13	12.903	5.393	23.056	1.303	292.875
Aragón	93.283	2.951	29.094	21	2	1.863	943	9.488	320	48.601
Asturias	71.853	1.927	18.192	8	-	4.651	307	2.093	252	44.423
I. Balears	91.826	3.168	33.078	4	3	6.305	203	2.806	253	46.006
Canarias	139.381	2.957	49.321	3	6	2.500	538	5.104	255	78.697
Cantabria	39.611	944	10.266	3	-	557	114	3.647	131	23.949
Castilla y León	170.626	4.330	48.315	22	1	8.897	1.236	6.723	810	100.292
Castilla - La Mancha	134.479	2.831	45.262	5	-	6.877	1.451	2.938	318	74.797
Cataluña	619.624	24.885	211.506	73	21	12.769	3.804	47.726	1.160	317.680
C. Valenciana	362.844	7.081	134.860	27	4	16.229	2.502	10.570	746	190.825
Extremadura	67.181	1.310	16.035	2	-	3.999	768	2.893	206	41.968
Galicia	201.263	3.905	64.956	12	-	5.955	923	10.717	399	114.396
Madrid	511.804	31.889	212.888	46	21	13.430	1.969	20.644	1.231	229.686
Murcia	95.636	1.790	33.955	20	1	4.309	1.505	2.391	168	51.497
Navarra	43.282	1.620	13.436	8	4	3.554	353	1.343	232	22.732
País Vasco	172.152	7.313	46.227	23	9	8.972	1.223	9.371	871	98.143
La Rioja	23.525	849	6.571	1	-	767	178	2.585	95	12.479
Ceuta y Melilla	7.388	193	1.743	1	-	294	73	189	44	4.851

FUENTE: Directorio Central de Empresas (DIRCE). INE.

NOTA: Datos a 1 de enero.

Tipos de empresas:

1º Sociedades anónimas.

2º Sociedades de responsabilidad limitada.

3º Sociedades colectivas.

4º Sociedades comanditarias.

5º Comunidades de bienes.

6º Sociedades cooperativas.

7º Asociaciones y otros tipos.

8º Organismos autónomos y otros.

9º Personas físicas.

17.6 INDICADORES SOCIOECONÓMICOS REGIONALES. INDUSTRIA

17.6.3 DIRCE. EMPRESAS SEGÚN ESTRATO DE ASALARIADOS. AÑO 2009

Unidades: Número de empresas

	Sin asalar.	1 a 2 asal.	3 a 5 asal.	6 a 9 asal.	10 a 19 asal.	20 a 49	50 a 99	100 a 199	200 a 499	500 a 999	1000 a 4999	5000 o más
ESPAÑA	1.767.470	919.092	332.671	151.233	101.601	55.641	15.075	7.672	3.578	1.008	678	111
Andalucía	263.067	144.784	53.456	23.550	14.541	7.444	1.890	916	309	70	41	4
Aragón	47.782	25.636	9.791	4.484	3.113	1.696	460	187	91	25	15	3
Asturias	37.244	20.881	7.188	3.059	1.972	1.021	272	134	53	16	12	1
I. Balears	47.921	25.176	9.800	4.243	2.767	1.329	313	182	58	20	16	1
Canarias	71.972	38.845	14.156	6.895	4.011	2.338	597	398	130	28	11	-
Cantabria	19.761	11.771	4.179	1.815	1.148	645	162	80	36	7	5	2
Castilla y León	88.961	48.308	17.608	7.394	4.780	2.555	588	264	117	27	22	2
Castilla - La Mancha	68.388	38.275	14.462	6.270	4.203	2.171	433	192	70	11	4	-
Cataluña	336.714	159.587	59.040	27.887	19.574	10.945	3.124	1.602	771	214	149	17
C. Valenciana	182.705	105.036	37.937	16.795	11.416	6.125	1.597	784	322	79	41	7
Extremadura	36.974	17.855	6.571	2.791	1.750	906	209	91	23	8	2	1
Galicia	101.074	59.892	21.303	8.982	5.538	3.118	790	331	170	31	29	5
Madrid	290.471	126.418	43.618	21.297	15.237	8.561	2.819	1.682	1.006	358	270	67
Murcia	46.473	27.309	11.025	4.881	3.353	1.809	453	202	94	26	11	-
Navarra	22.806	11.156	4.122	2.069	1.585	982	298	156	78	20	10	-
País Vasco	89.359	49.550	15.150	7.387	5.608	3.408	920	433	237	60	39	1
La Rioja	11.913	6.513	2.523	1.107	804	489	126	33	10	6	1	-
Ceuta y Melilla	3.885	2.100	742	327	201	99	24	5	3	2	-	-

FUENTE: Directorio Central de Empresas (DIRCE). INE.

NOTA: Datos a 1 de enero.

17.6 INDICADORES SOCIOECONÓMICOS REGIONALES. INDUSTRIA

17.6.4 DIRCE. LOCALES SEGÚN SU CONDICIÓN JURÍDICA. AÑO 2009

Unidades: Número de locales

	Total locales	Condición jurídica del local (1)								
		1	2	3	4	5	6	7	8	9
ESPAÑA	3.763.229	228.184	1.380.397	361	269	115.819	31.833	195.028	10.432	1.800.906
Andalucía	578.440	25.967	208.186	34	41	13.104	7.228	27.752	1.565	294.563
Aragón	105.957	6.995	35.600	23	6	1.882	1.511	10.691	354	48.895
Asturias	82.071	4.657	23.597	9	3	4.766	503	2.632	284	45.620
I. Balears	104.809	6.918	41.184	7	4	6.383	274	3.679	324	46.036
Canarias	164.450	9.005	66.437	4	13	2.529	804	6.200	298	79.160
Cantabria	44.572	2.602	13.234	4	1	582	210	4.061	152	23.726
Castilla y León	194.769	11.493	61.488	29	10	8.991	1.864	9.130	917	100.847
Castilla - La Mancha	152.228	7.386	57.550	6	4	7.009	1.882	4.588	366	73.437
Cataluña	688.656	47.842	248.638	83	61	12.814	4.459	54.475	1.454	318.830
C. Valenciana	407.506	18.461	164.278	31	21	16.309	3.970	13.640	831	189.965
Extremadura	76.467	3.682	21.175	3	4	4.047	1.047	3.773	242	42.494
Galicia	226.055	11.035	80.155	19	6	6.041	1.108	12.305	456	114.930
Madrid	558.522	48.693	237.720	50	59	13.390	2.214	23.057	1.418	231.921
Murcia	106.661	4.370	41.272	20	5	4.323	1.814	3.118	193	51.546
Navarra	48.954	3.425	16.668	8	7	3.553	632	1.759	256	22.646
País Vasco	187.636	13.278	52.353	28	22	9.003	1.967	10.926	1.166	98.893
La Rioja	27.089	1.884	8.503	1	1	787	264	3.002	108	12.539
Ceuta y Melilla	8.387	491	2.359	2	1	306	82	240	48	4.858

FUENTE: Directorio Central de Empresas (DIRCE). INE.

NOTA: Datos a 1 de enero.

Tipos de locales:

1º Sociedades anónimas.

2º Sociedades de responsabilidad limitada.

3º Sociedades colectivas.

4º Sociedades comanditarias.

5º Comunidades de bienes.

6º Sociedades cooperativas.

7º Asociaciones y otros tipos.

8º Organismos autónomos y otros.

9º Personas físicas.

17.6 INDICADORES SOCIOECONÓMICOS REGIONALES. INDUSTRIA

17.6.5 DIRCE. LOCALES SEGÚN ESTRATO DE ASALARIADOS. AÑO 2009

Unidades: Número de locales

	Sin asalar.	1 a 2 asal.	3 a 5 asal.	6 a 9 asal.	10 a 19 asal.	20 a 49	50 a 99	100 a 199	200 a 499	500 o más
ESPAÑA	1.948.296	1.007.922	397.247	183.973	128.029	66.064	18.228	8.489	3.676	1.305
Andalucía	296.164	159.186	63.465	28.527	18.300	8.923	2.293	1.093	380	109
Aragón	52.979	28.554	11.873	5.614	4.012	1.977	587	213	109	39
Asturias	41.714	23.398	8.676	3.773	2.598	1.306	346	156	76	28
I. Balears	53.884	28.470	11.702	5.256	3.320	1.559	384	163	56	15
Canarias	84.276	43.484	18.116	8.882	5.599	2.779	755	397	136	26
Cantabria	21.837	12.913	4.981	2.225	1.461	796	207	92	43	17
Castilla y León	99.482	54.324	21.297	9.358	5.938	3.034	781	325	179	51
Castilla - La Mancha	77.466	42.264	17.007	7.214	4.950	2.392	566	264	87	18
Cataluña	363.217	174.194	71.508	35.038	25.135	13.184	3.723	1.644	759	254
C. Valenciana	202.679	114.973	44.856	20.115	14.331	7.311	1.947	852	344	98
Extremadura	41.161	20.641	7.972	3.314	2.023	1.003	237	87	20	9
Galicia	111.707	65.626	25.604	10.773	7.074	3.741	903	421	153	53
Madrid	309.547	134.509	50.870	25.860	20.333	10.696	3.473	1.858	918	458
Murcia	51.860	29.640	12.814	5.696	3.855	1.955	504	211	94	32
Navarra	25.072	12.730	5.210	2.389	1.876	1.100	307	169	80	21
País Vasco	97.221	53.326	17.384	8.194	6.035	3.663	1.040	487	218	68
La Rioja	13.600	7.390	3.026	1.375	945	538	143	45	20	7
Ceuta y Melilla	4.430	2.300	886	370	244	107	32	12	4	2

FUENTE: Directorio Central de Empresas (DIRCE). INE.

NOTA: Datos a 1 de enero.

17.6 INDICADORES SOCIOECONÓMICOS REGIONALES. INDUSTRIA
17.6.6 ENCUESTA SOBRE USO DE TIC Y COMERCIO ELECTRÓNICO EN LAS EMPRESAS. AÑO 2008-2009

Unidades: Porcentaje de empresas

	Ordenador	Red de Área Local (LAN)	LAN "sin hilos"	Internet	Intranet	Extranet	E-mail	Web (1)
ESPAÑA	98,6	83,0	34,7	96,2	23,1	14,6	94,7	58,9
Andalucía	98,0	79,9	35,3	94,4	17,8	9,7	92,1	51,4
Aragón	99,1	84,9	28,8	98,1	23,6	14,3	97,6	62,7
Asturias	99,0	82,0	37,1	97,5	18,9	12,5	95,6	60,5
I. Balears	99,7	88,6	38,0	99,0	22,3	14,5	98,1	57,1
Canarias	98,0	77,0	30,6	95,0	18,7	11,0	94,0	48,1
Cantabria	99,0	70,7	21,6	98,8	18,2	11,6	96,8	55,8
Castilla y León	99,2	79,2	32,1	97,4	23,0	12,9	96,2	55,8
Castilla - La Mancha	96,4	71,6	27,9	89,4	14,7	6,4	87,4	49,7
Cataluña	99,2	86,6	34,6	97,9	26,7	17,0	97,0	64,1
C. Valenciana	98,9	84,2	35,5	96,7	20,0	13,4	95,2	56,9
Extremadura	99,3	74,7	30,5	96,9	16,1	7,5	93,1	45,3
Galicia	97,7	80,8	33,4	92,9	19,3	12,0	90,6	55,1
Madrid	98,8	85,9	41,1	97,3	33,0	22,3	95,8	66,9
Murcia	99,5	81,2	33,9	91,5	18,7	9,2	89,8	48,8
Navarra	99,1	86,7	38,4	98,6	22,0	15,1	98,6	63,6
País Vasco	98,3	87,3	32,2	97,4	26,8	21,7	97,1	69,7
La Rioja	97,8	85,1	27,9	97,3	18,1	8,4	97,3	62,0
Ceuta y Melilla	95,8	83,7	31,0	88,6	20,0	12,4	86,9	43,8

FUENTE: Encuesta sobre el uso de TIC y del Comercio Electrónico en las empresas. INE.

NOTA: Datos a enero de 2009.

(1): Porcentaje sobre el total de empresas con conexión a Internet.

17.7 INDICADORES SOCIOECONÓMICOS REGIONALES. TRANSPORTE

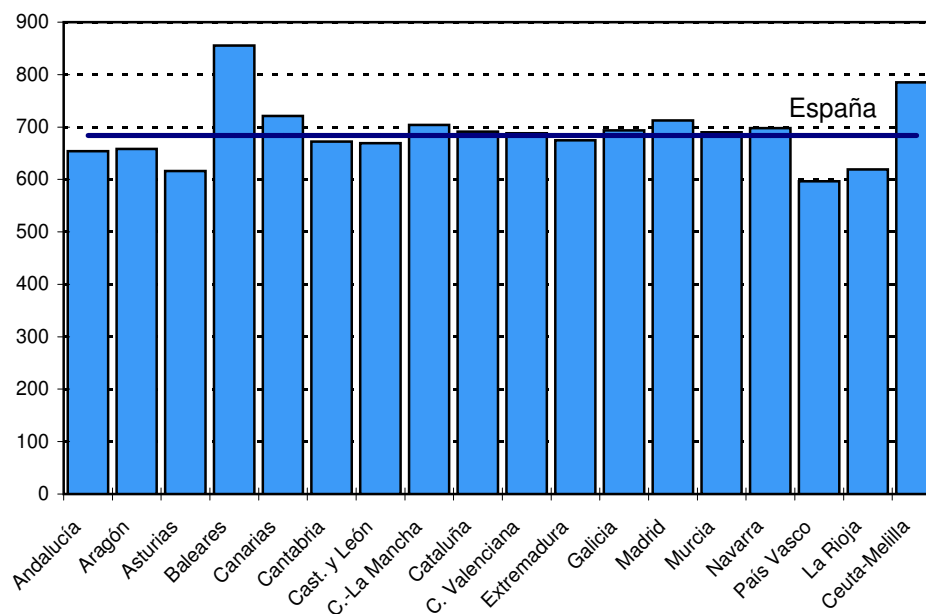
17.7.1 PARQUE NACIONAL DE VEHÍCULOS Y MATRICULACIONES. AÑO 2008

Unidades: Número de vehículos

	Matriculaciones	Bajas	Total vehículos del Parque	Vehículos por 1000 habit.
ESPAÑA	1.651.013	1.026.656	30.969.224	684
Andalucía	258.165	173.045	5.261.870	654
Aragón	47.550	31.778	854.129	658
Asturias	30.521	18.913	652.452	616
I. Balears	46.300	30.231	893.624	855
Canarias	65.829	40.389	1.472.250	721
Cantabria	17.465	10.711	383.681	672
Castilla y León	65.333	45.774	1.674.967	669
Castilla - La Mancha	58.443	42.453	1.391.841	704
Cataluña	248.970	176.546	5.004.879	691
C. Valenciana	180.666	130.714	3.367.561	688
Extremadura	25.144	20.472	728.195	675
Galicia	78.730	48.318	1.896.594	693
Madrid	392.466	156.412	4.410.056	713
Murcia	40.445	29.492	973.855	690
Navarra	18.212	14.514	423.161	698
País Vasco	62.924	47.821	1.275.782	597
La Rioja	7.854	6.183	193.079	619
Ceuta y Melilla	5.996	2.890	111.248	785

FUENTE: DGT. Ministerio del Interior

G.17.11 Vehículos por 1.000 habitantes. 2008



17.8 INDICADORES SOCIOECONÓMICOS REGIONALES. TURISMO

17.8.1 VIAJEROS, PERNOCTACIONES, ESTANCIA MEDIA Y GRADO DE OCUPACIÓN. AÑO 2009

Unidades: Número de personas

	Viajeros		Pernoctaciones		Estancia media	Grado de ocupación	Personal empleado
	Españoles	Extranjeros	Españoles	Extranjeros			
ESPAÑA	45.138.082	32.002.235	109.756.873	141.227.938	3,25	49,32	186.663
Andalucía	9.174.850	5.030.752	23.210.143	17.471.072	2,86	44,82	32.056
Aragón	1.693.297	298.439	3.580.393	559.610	2,08	30,21	4.598
Asturias	1.255.455	148.500	2.594.354	285.927	2,05	33,08	2.802
I. Baleares	1.376.014	5.699.283	6.096.608	39.672.490	6,47	66,24	23.993
Canarias	2.297.389	4.198.839	9.954.529	35.215.503	6,95	60,74	33.371
Cantabria	930.695	171.803	2.201.416	340.729	2,31	40,48	2.372
Castilla y León	3.458.151	738.040	6.016.310	1.119.877	1,70	32,75	7.736
Castilla - La Mancha	1.677.392	292.902	3.017.163	501.802	1,79	29,04	3.863
Cataluña	6.226.090	7.805.186	14.539.018	26.203.203	2,90	52,35	26.288
C. Valenciana	4.798.597	2.107.888	15.005.451	8.414.053	3,39	50,74	15.518
Extremadura	995.110	146.637	1.777.908	268.948	1,79	31,65	2.517
Galicia	2.757.186	642.270	6.230.572	1.213.883	2,19	32,36	7.201
Madrid	5.185.758	3.652.834	8.655.044	7.863.756	1,87	46,09	14.962
Murcia	840.768	165.231	2.204.799	432.281	2,62	40,65	2.619
Navarra	551.615	158.225	1.079.782	266.207	1,90	33,69	1.473
País Vasco	1.408.329	638.923	2.598.248	1.224.331	1,87	43,94	4.093
La Rioja	417.073	80.300	758.938	134.150	1,80	40,60	883
Ceuta	59.303	17.083	128.358	24.221	2,00	47,87	172
Melilla	35.011	9.102	107.845	15.893	2,81	40,28	149

FUENTE: Encuesta de Ocupación Hotelera. INE.

17.9 INDICADORES SOCIOECONÓMICOS REGIONALES. COMERCIO EXTERIOR

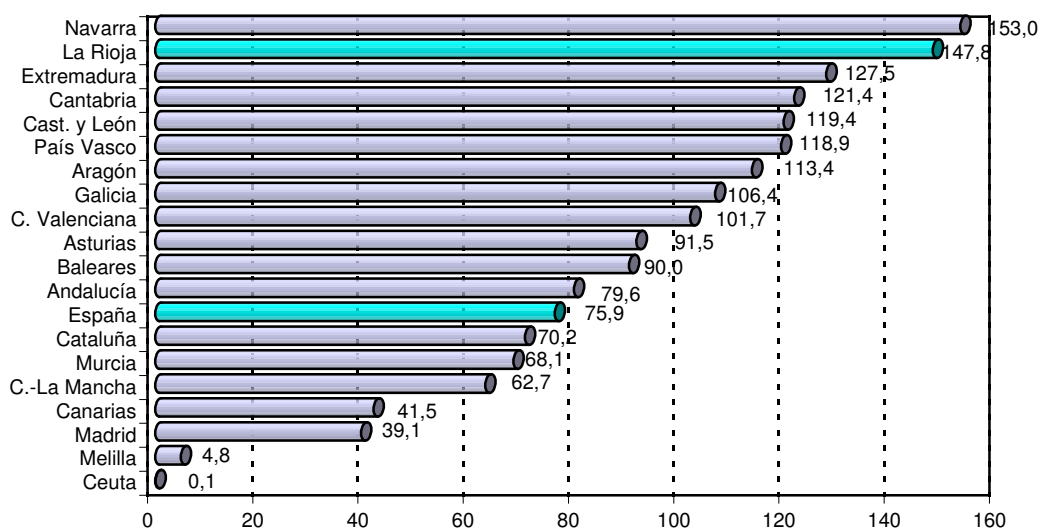
17.9.1 EXPORTACIONES, IMPORTACIONES, TASA DE COBERTURA Y VARIACIÓN / AÑO ANTERIOR. AÑO 2009 (P)

Unidades: Miles de euros

	Exportaciones	Importaciones	Tasa de cobertura	% Variación 2009(P)/2008	
				Exportaciones	Importaciones
ESPAÑA	158.254.277	208.436.796	75,9	-16,4	-26,
Andalucía	14.333.865	18.009.136	79,6	-14,8	-34,
Aragón	6.897.977	6.080.983	113,4	-18,7	-24,
Asturias	2.529.982	2.765.934	91,5	-20,4	-41,
I. Baleares	1.186.744	1.317.898	90,0	-19,6	-28,
Canarias	1.521.485	3.669.714	41,5	-31,3	-33,
Cantabria	1.829.099	1.506.392	121,4	-23,9	-42,
Castilla y León	9.340.712	7.822.443	119,4	-2,9	-13,
Castilla - La Mancha	2.898.559	4.622.370	62,7	-10,6	-30,
Cataluña	41.157.466	58.595.175	70,2	-18,5	-24,
C. Valenciana	16.474.541	16.199.925	101,7	-14,6	-30,
Extremadura	1.162.420	911.375	127,5	-7,1	-32,
Galicia	13.759.215	12.928.155	106,4	-12,6	-16,
Madrid	19.244.089	49.210.281	39,1	-11,9	-20,
Murcia	4.323.184	6.348.565	68,1	-5,8	-38,
Navarra	5.450.003	3.562.232	153,0	-14,6	-27,
País Vasco	14.603.055	12.277.641	118,9	-28,0	-39,
La Rioja	1.149.786	778.069	147,8	-8,4	-15,
Ceuta	145	234.088	0,1	-94,4	-21,
Melilla	6.785	140.423	4,8	-31,8	-9,
Sin determinar	385.164	1.455.998	26,5	-36,6	-14,

FUENTE: Elaboración propia a partir de los datos de la DG de Aduanas e Impuestos Especiales. Agencia Estatal de Administración Tributaria (P): Datos provisionales.

G.17.12 Comercio exterior. Tasa de cobertura. Año 2009 (P)



17.10 INDICADORES SOCIOECONÓMICOS REGIONALES. INDICADORES COYUNTURALES
**17.10.1 ÍNDICE DE PRODUCCIÓN INDUSTRIAL, INDICADORES DE ACTIVIDAD DEL SECTOR SERVICIOS
 E ÍNDICE DE COMERCIO AL POR MENOR. AÑOS 2007-2009**

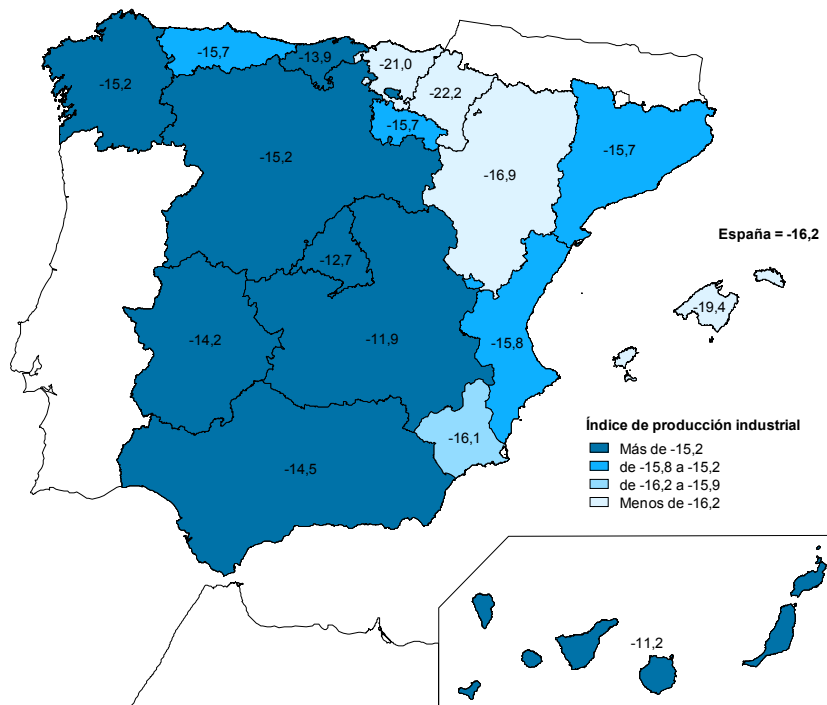
	Índice de producción industrial			Ind. actividad sector servicios			Índice de comercio al por menor		
	2007	2008	2009	2007	2008	2009	2007	2008	2009
ESPAÑA	2,4	-7,1	-16,2	6,0	-3,3	-13,7	2,7	-5,8	-5,6
Andalucía	2,0	-6,8	-14,5	4,7	-5,2	-13,6	1,3	-6,4	-5,2
Aragón	6,7	-10,2	-16,9	5,7	2,4	-12,5	2,9	-4,0	-5,1
Asturias	2,4	-3,0	-15,7	5,9	0,6	-12,6	3,4	-2,7	-2,6
I. Balears	3,7	-6,1	-19,4	5,4	-2,0	-12,8	3,9	-6,2	-8,7
Canarias	-1,1	-2,7	-11,2	6,7	-3,7	-16,1	3,4	-8,5	-6,5
Cantabria	4,0	-6,8	-13,9	4,6	-5,1	-10,4	3,5	-4,3	-3,4
Castilla y León	2,5	-10,0	-15,2	7,8	-4,1	-13,2	1,8	-5,2	-1,2
Castilla - La Mancha	1,7	-6,6	-11,9	6,4	-5,6	-16,2	4,4	-4,0	-6,0
Cataluña	2,0	-8,3	-15,7	7,6	-5,1	-12,9	2,1	-6,1	-4,9
C. Valenciana	0,0	-7,0	-15,8	5,2	-6,7	-14,6	2,1	-6,5	-8,5
Extremadura	3,8	-3,5	-14,2	5,4	-1,4	-8,3	5,4	-3,3	-2,4
Galicia	5,6	-6,3	-15,2	8,3	-1,5	-9,8	2,7	-5,7	-2,1
Madrid	3,1	-3,8	-12,7	5,1	-1,7	-14,7	3,7	-5,6	-7,2
Murcia	1,8	-8,1	-16,1	5,5	-2,5	-14,7	2,7	-6,4	-7,7
Navarra	1,0	0,6	-22,2	8,4	-1,0	-13,4	3,8	-2,3	-5,9
País Vasco	4,5	-2,5	-21,0	6,3	-0,2	-13,2	3,3	-4,9	-3,9
La Rioja	2,8	-4,3	-15,7	8,3	-4,1	-10,9	2,9	-6,5	-6,9

FUENTE: Índices de producción industrial, Indicadores de actividad del sector servicios e Índices de comercio al por menor. INE.

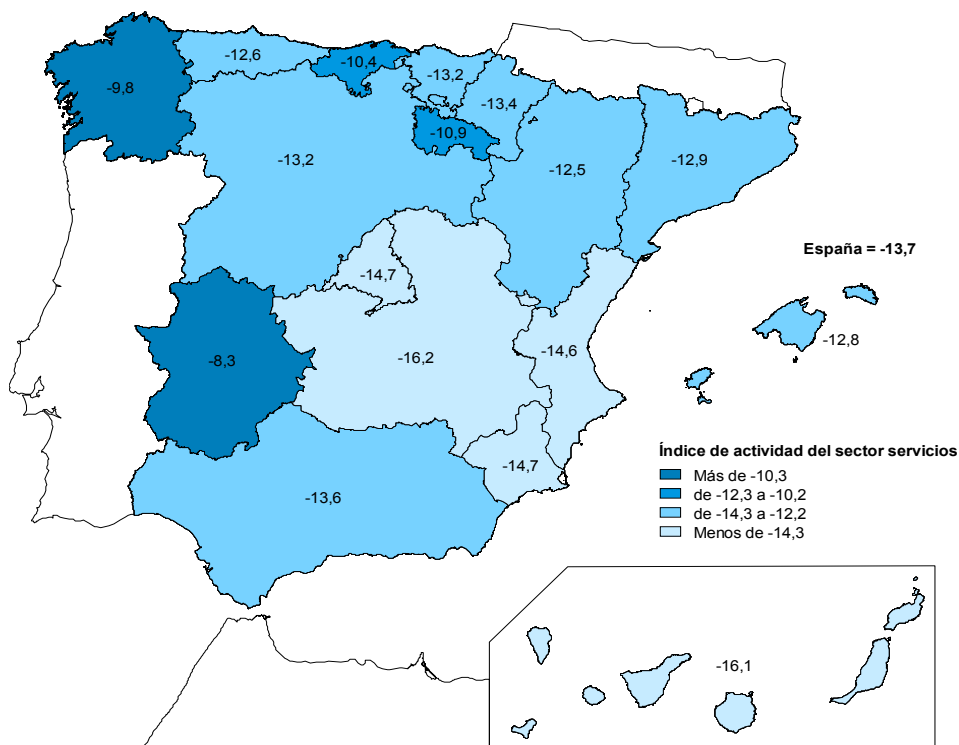
17.10 INDICADORES SOCIOECONÓMICOS REGIONALES. INDICADORES COYUNTURALES

G 17.13 Índice de Producción Industrial (IPI). Año 2009

ÍNDICE DE PRODUCCIÓN INDUSTRIAL. AÑO 2009



G 17.14 Índice de Actividad del Sector Servicios (IASS). Año 2009



17.11 INDICADORES SOCIOECONÓMICOS REGIONALES. CONSTRUCCIÓN Y VIVIENDA

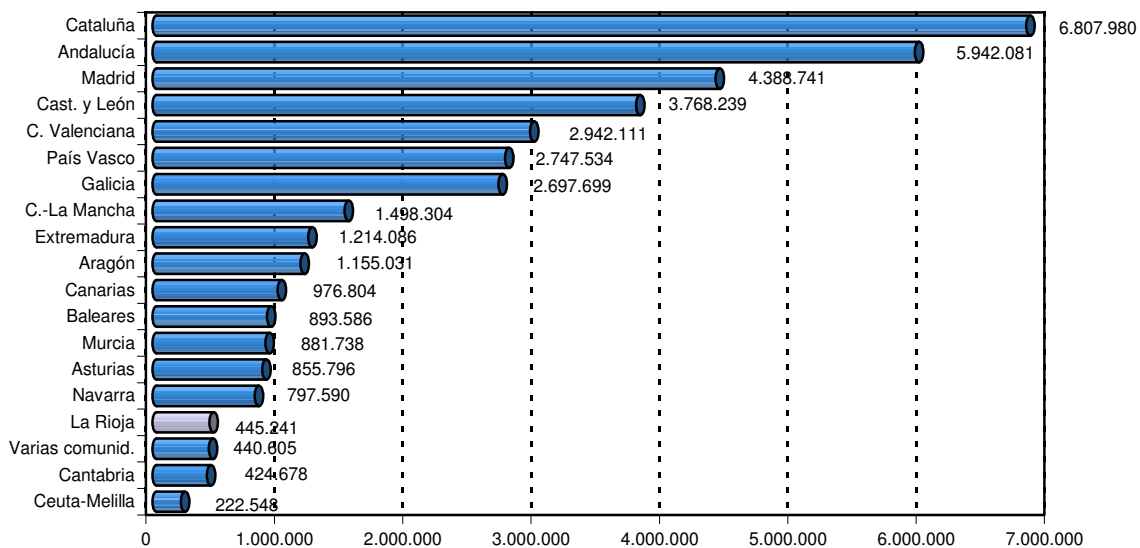
17.11.1 LICITACIÓN PÚBLICA (POR FECHA DE ANUNCIO EN LOS BOLETINES). AÑO 2009

Unidades: Miles de euros

	TOTAL	POR TIPO DE OBRA				POR ORGANISMOS		
		Edificación		Obra civil		Admón. Central	Admón. Autonóm.	Admón. Local
		Total	Adm. Aut.	Total	Adm. Aut.			
ESPAÑA	39.100.392	13.829.194	4.270.213	25.271.198	7.686.741	12.220.420	11.956.954	14.923.018
Andalucía	5.942.081	1.965.903	742.358	3.976.178	1.587.228	1.526.384	2.329.586	2.086.111
Aragón	1.155.031	414.097	163.012	740.934	185.554	294.506	348.566	511.959
Asturias	855.796	277.010	91.879	578.785	321.014	118.744	412.893	324.159
I. Balears	893.586	278.542	36.757	615.044	151.064	198.501	187.821	507.265
Canarias	976.804	350.123	71.549	626.681	176.784	143.364	248.333	585.107
Cantabria	424.678	144.875	83.733	279.803	103.041	98.541	186.774	139.363
Castilla y León	3.768.239	759.805	297.611	3.008.434	839.233	1.807.191	1.136.844	824.204
Castilla - La Mancha	1.498.304	583.266	292.227	915.039	215.120	467.350	507.347	523.607
Cataluña	6.807.980	3.452.024	874.717	3.355.955	913.739	2.096.257	1.788.456	2.923.267
C. Valenciana	2.942.111	1.058.347	292.095	1.883.764	358.742	1.182.053	650.836	1.109.221
Extremadura	1.214.086	258.000	138.584	956.086	243.298	504.789	381.882	327.415
Galicia	2.697.699	443.729	124.283	2.253.970	396.666	1.501.839	520.949	674.911
Madrid	4.388.741	1.712.469	380.910	2.676.271	1.071.866	996.941	1.452.776	1.939.024
Murcia	881.738	301.017	73.328	580.721	256.007	79.807	329.335	472.596
Navarra	797.590	501.433	254.343	296.158	163.141	169.905	417.484	210.202
País Vasco	2.747.534	1.072.666	297.647	1.674.867	548.716	269.399	846.363	1.631.771
La Rioja	445.241	120.360	47.716	324.881	100.382	171.964	148.097	125.180
Ceuta y Melilla	222.548	129.699	7.464	92.849	55.147	152.279	62.611	7.658
Varias comunidades	440.605	5.830	-	434.775	-	440.605	-	-

FUENTE: Elaboración propia a partir de los datos de SEOPAN.

G.17.15 Licitación pública total. Año 2009



17.11 INDICADORES SOCIOECONÓMICOS REGIONALES. CONSTRUCCIÓN Y VIVIENDA

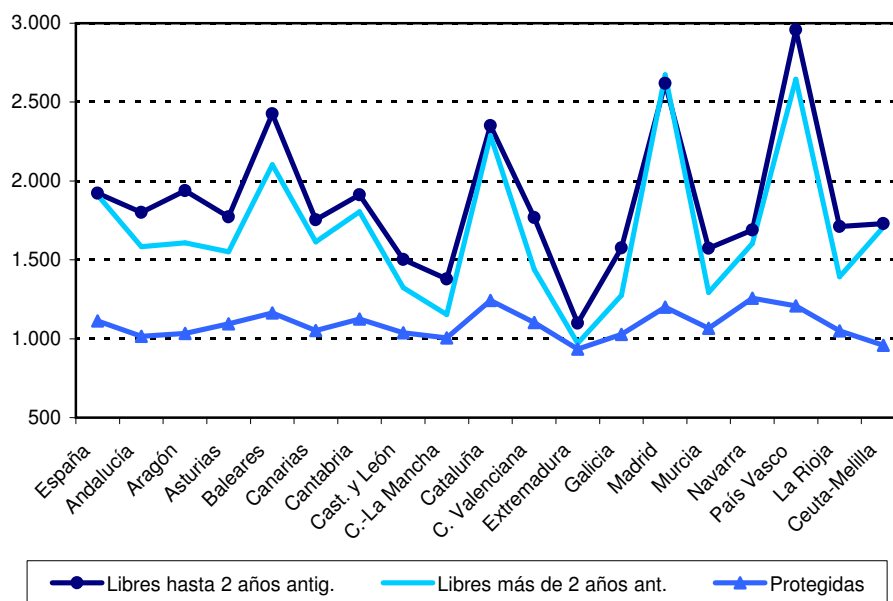
17.11.2 PRECIO MEDIO DEL METRO CUADRADO DE LAS VIVIENDAS. AÑOS 2008-2009

Unidades: Euros

	2008			2009		
	VIVIENDAS LIBRES		VIVIENDAS PROTEGIDAS	VIVIENDAS LIBRES		VIVIENDAS PROTEGIDAS
	Hasta 2 años de antigüedad	Con más de 2 años antig.		Hasta 2 años de antigüedad	Con más de 2 años antig.	
ESPAÑA	2.069,1	2.067,6	1.116,9	1.923,5	1.910,9	1.112,0
Andalucía	1.968,9	1.705,0	1.016,7	1.799,9	1.582,7	1.016,0
Aragón	2.080,9	1.762,8	1.050,7	1.937,9	1.607,7	1.033,3
Asturias	2.004,4	1.684,3	1.093,0	1.771,8	1.550,6	1.093,6
I. Balears	2.647,2	2.316,1	1.171,1	2.426,3	2.104,0	1.163,3
Canarias	1.859,6	1.747,9	1.089,3	1.753,1	1.613,1	1.052,4
Cantabria	2.083,8	1.964,8	1.105,8	1.912,7	1.804,1	1.124,4
Castilla y León	1.588,5	1.423,3	1.058,9	1.501,8	1.322,9	1.037,1
Castilla - La Mancha	1.523,1	1.302,9	999,7	1.377,7	1.153,9	1.005,1
Cataluña	2.468,5	2.456,3	1.269,5	2.349,9	2.288,3	1.242,0
C. Valenciana	1.921,2	1.566,0	1.109,7	1.768,3	1.439,9	1.102,5
Extremadura	1.148,5	978,1	900,5	1.099,2	970,4	934,3
Galicia	1.679,3	1.335,3	1.044,9	1.575,0	1.274,3	1.027,1
Madrid	2.862,7	2.921,4	1.159,1	2.618,7	2.672,8	1.200,2
Murcia	1.784,8	1.429,0	1.028,8	1.573,2	1.293,6	1.065,4
Navarra	1.754,9	1.737,4	1.257,8	1.689,8	1.604,4	1.256,6
País Vasco	3.057,8	2.904,8	1.235,2	2.958,1	2.645,0	1.207,3
La Rioja	1.761,5	1.452,4	1.079,5	1.711,7	1.393,4	1.049,3
Ceuta y Melilla	1.663,9	1.736,6	954,5	1.730,0	1.707,1	958,5

FUENTE: Estadística de Precios de Vivienda. Ministerio de Vivienda.

G.17.16 Precio del metro cuadrado de la vivienda. Año 2009



17.11 INDICADORES SOCIOECONÓMICOS REGIONALES. CONSTRUCCIÓN Y VIVIENDA

17.11.3 ESTRUCTURA DE LA CONSTRUCCIÓN (1). AÑO 2008

Unidades: N° de empresas / N° de personas / Miles de euros

	Empresas		Pers. ocupadas (empleo medio)	Volumen de negocio	Sueldos y salarios
	Sin asalar.	Con asalar.			
ESPAÑA	205.712	213.858	2.232.238	340.995.673	45.661.205
Andalucía	19.793	35.823	375.830	51.411.901	7.385.950
Aragón	7.792	7.394	68.033	13.187.159	1.468.736
Asturias	5.095	4.707	57.363	7.213.662	1.215.184
I. Baleares	7.628	7.717	67.545	9.000.958	1.234.577
Canarias	9.486	6.496	88.130	9.929.657	1.565.150
Cantabria	3.084	3.471	31.934	3.610.801	601.300
Castilla y León	13.092	14.237	114.484	16.080.580	2.144.365
Castilla - La Mancha	11.859	15.252	107.300	16.742.618	1.958.440
Cataluña	40.207	36.480	353.652	53.246.775	7.892.706
C. Valenciana	18.757	27.046	233.638	37.995.965	4.790.625
Extremadura	2.669	5.447	43.012	6.595.428	706.651
Galicia	15.110	14.578	127.010	20.980.475	2.225.319
Madrid	26.562	28.640	315.484	53.838.779	7.312.695
Murcia	4.592	10.192	84.491	11.752.892	1.622.478
Navarra	4.205	3.408	31.662	4.960.826	712.447
País Vasco	19.037	12.351	105.650	18.789.599	2.170.126
La Rioja	1.572	2.237	15.608	2.576.938	318.866
Ceuta y Melilla	271	337	4.282	509.573	74.841
Resto Unión Europea	1.979	300	3.000	770.271	76.203
Resto del mundo	-	315	4.133	1.800.817	184.547

FUENTE: Estructura de la construcción. Ministerio de Fomento.

(1): Existen empresas que trabajan en varias CCAA en el mismo ejercicio.

17.11 INDICADORES SOCIOECONÓMICOS REGIONALES. CATASTRO

17.12.1 CATASTRO INMOBILIARIO URBANO Y RÚSTICO. AÑO 2009

Unidades: Número / Hectáreas / Miles de euros

	Catastro Inmobiliario Urbano			Catastro Inmobiliario Rústico			
	Nº de parcelas	Superficie total	Valor catastral	Superficie rústica	Nº de parcelas	Nº de subparcelas	Valor catastral
ESPAÑA	13.240	1.049.925	1.834.768.300	47.615.358	40.146.730	50.801.861	39.852.483
Andalucía	2.388	177.154	326.495.678	8.530.768	2.754.650	4.281.379	9.733.881
Aragón	468	37.691	43.681.924	4.727.385	2.534.877	3.506.816	2.758.362
Asturias	317	23.114	39.417.091	1.032.701	1.553.257	1.897.460	795.707
I. Baleares	300	24.652	59.929.478	484.139	275.048	466.708	1.309.887
Canarias	528	41.409	85.102.690	684.619	741.951	1.001.839	1.116.448
Cantabria	161	18.262	26.054.100	505.125	525.069	638.797	499.327
Castilla y León	1.769	109.479	89.635.504	9.292.202	9.410.001	10.769.773	5.265.824
Castilla - La Mancha	1.209	89.498	78.643.395	7.855.513	4.401.962	5.557.156	3.686.757
Cataluña	1.545	144.480	347.062.266	3.058.804	1.348.900	2.881.533	3.047.980
C. Valenciana	1.308	108.336	198.274.741	2.190.537	2.216.216	3.014.322	4.271.201
Extremadura	580	29.633	25.095.961	4.152.826	1.258.161	1.824.409	1.941.728
Galicia	1.440	87.581	75.119.864	2.853.674	11.525.007	12.903.118	2.189.438
Madrid	648	96.529	370.166.003	677.499	428.013	487.866	969.318
Murcia	435	52.946	52.370.609	1.075.766	460.672	780.669	1.682.064
Navarra	"	"	37.531.570	909.598	496.070	813.263	723.297
País Vasco	"	"	73.929.960	"	332.822	"	695.177
La Rioja	125	8.146	12.432.468	493.800	712.946	790.016	584.562
Ceuta y Melilla	18	1.015	5.286.526	"	"	"	"

FUENTE: Ministerio de Economía y Hacienda. Dirección General del Catastro.