

## COYUNTURA TURÍSTICA HOTELERA (EOH / IPH / IRSH)

### Viajeros, pernoctaciones y estancia media

	Diciembre 2015	% Variación		Acumulado 2015	% Variación acumulada
		Mensual	Anual		
<b>LA RIOJA</b>					
Número de viajeros					
Total	36.809	-14,9	11,8	589.173	9,3
Residentes en España	33.950	-12,0	12,2	478.238	9,2
Resid. en el extranjero	2.859	-39,3	6,6	110.935	9,6
Núm. de pernoctaciones					
Total	63.195	-18,2	11,6	998.711	6,1
Residentes en España	58.332	-15,6	12,8	828.338	6,4
Resid. en el extranjero	4.863	-40,4	-1,0	170.373	5,1
Estancia media	1,72	-3,9	0,0	1,70	--
<b>ESPAÑA</b>					
Número de viajeros					
Total	5.307.903	-4,0	6,2	93.081.000	6,0
Residentes en España	3.220.546	5,2	5,2	47.427.184	6,1
Resid. en el extranjero	2.087.357	-15,5	7,8	45.653.817	5,8
Núm. de pernoctaciones					
Total	15.018.011	-5,5	7,0	308.186.515	4,4
Residentes en España	6.355.564	8,7	5,0	110.272.041	5,3
Resid. en el extranjero	8.662.447	-13,7	8,5	197.914.473	3,9
Estancia media	2,83	-1,4	0,7	3,31	--

FUENTE: Encuesta de Ocupación en Establecimientos Hoteleros. INE

Los resultados correspondientes al mes de diciembre de 2015 difundidos por el Instituto Nacional de Estadística (INE) en la Encuesta de Ocupación en Establecimientos Hoteleros, estiman un total de 36.809 viajeros en La Rioja, lo que supone un aumento interanual del 11,8%. En el caso de los viajeros residentes en España se produce una subida del 12,2%, al tiempo que los residentes en el extranjero crecen un 6,6%.

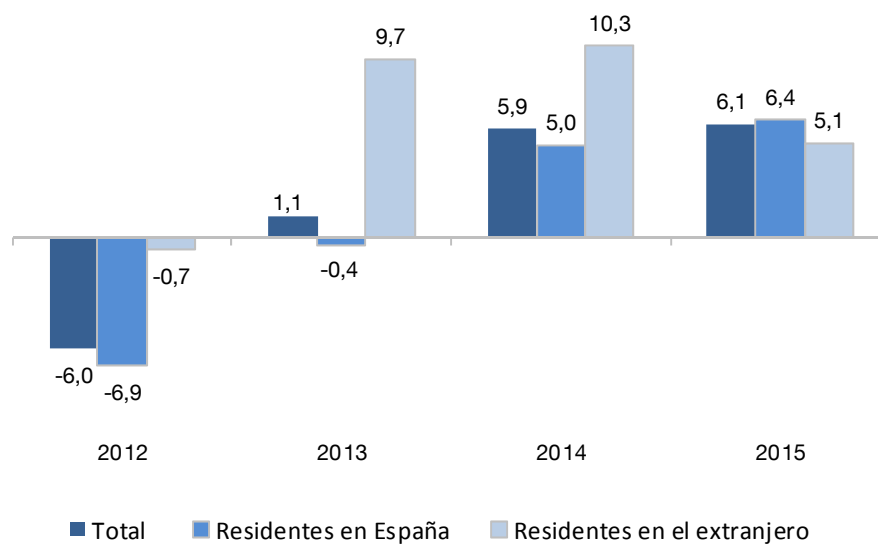
Respecto a las pernoctaciones registradas en el mes de diciembre, éstas suman un total de 63.195, es decir, un 11,6% más que las contabilizadas en el mismo mes de 2014. En España aumentan un 7,0%. En La Rioja, las pernoctaciones de residentes españoles crecen un 12,8% anual mientras que las de extranjeros bajan un 1,0%.

Por lo que se refiere a la estancia media en el mes de diciembre, los turistas permanecen en la comunidad una media de 1,72 días por viajero. En el conjunto nacional la estancia media asciende a 2,83 pernoctaciones por viajero.

Durante 2015, La Rioja recibe 589.173 viajeros, un 9,3% más que en 2014. Del ellos, Un 81,2% residen en España, presentando un crecimiento del 9,2%.

Las pernoctaciones continúan la tendencia positiva de los dos últimos años y aumentan un 6,1% respecto al mismo periodo del año anterior. Las pernoctaciones de residentes crecen un 6,4% y las de no residentes un 5,1%. En el conjunto de España aumentan un 4,4%.

### Tasas de variación anual de las pernoctaciones



## Establecimientos, plazas, grados de ocupación y personal empleado

	LA RIOJA			ESPAÑA		
	Diciembre 2015	% Variación		Diciembre 2015	% Variación	
		Mensual	Anual		Mensual	Anual
Núm. establecimientos abiertos estimados según la encuesta	130	-15,0	5,7	12.307	-5,4	-2,1
Núm. habitaciones estimadas según la encuesta	2.857	"	"	530.550	"	"
Núm. plazas estimadas según la encuesta	5.378	-14,0	1,5	1.075.992	-3,7	-0,3
Grado de ocupación						
Por plazas	37,51	-8,6	9,6	44,53	-5,2	7,0
Por plaza fin de semana	41,76	-30,2	-2,8	47,95	-11,9	1,6
Por habitaciones	41,16	-14,9	21,0	49,23	-11,0	6,5
Personal empleado	761	-12,5	7,8	143.223	-3,1	3,6

FUENTE: Encuesta de Ocupación en Establecimientos Hoteleros. INE  
("): Dato no disponible

En cuanto al grado de ocupación, el pasado mes de diciembre se cubren en La Rioja el 37,51% de las plazas ofertadas, alcanzando el 41,76% de ocupación por plaza en fin de semana.

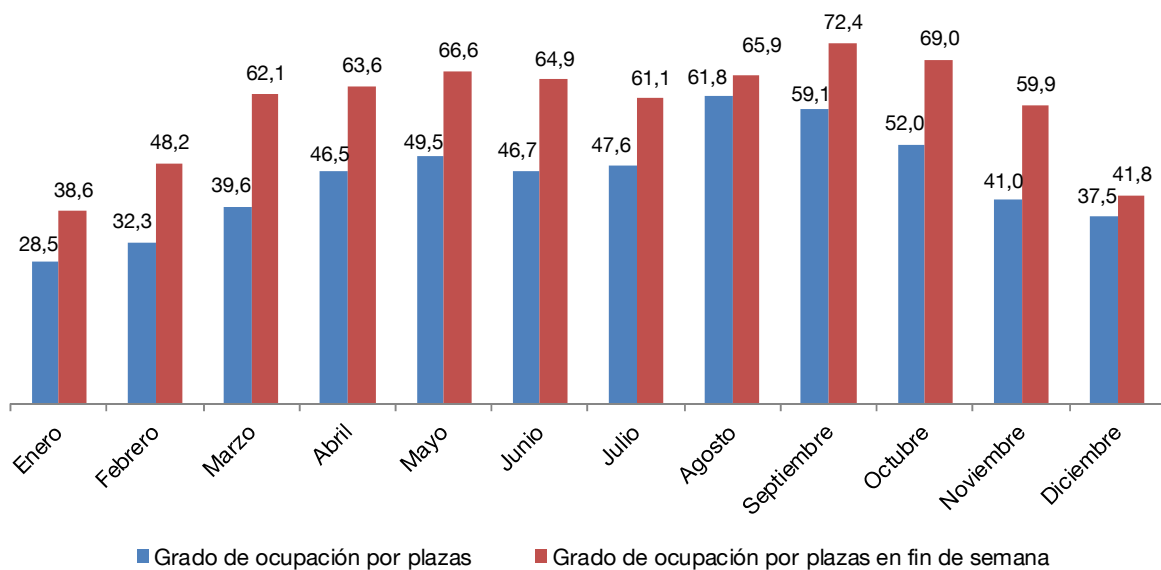
Desde la perspectiva laboral, durante el mes de diciembre los establecimientos hoteleros riojanos emplean a 761 personas, un 7,8% más que en el mismo mes de 2014.

En 2015, aumenta un 4,7% el número de establecimientos abiertos en La Rioja, alcanzando la cifra de 141, frente a los 134 de 2014. Por su parte, el número de plazas estimadas registra un incremento del 1,9%, llegando a ofertarse en 2015 un total de 5.938 plazas (5.829 en 2014).

En cuando al grado de ocupación crece ligeramente respecto al año anterior, tanto por plazas como por plaza el fin de semana. En el primer caso, se cubren el 45,7 de las plazas ofertadas, frente al 43,9% de 2014. El porcentaje de ocupación en fin de semana se eleva al 60,1%, 1,3 puntos superior al registrado el año precedente (58,8%).

Crece también el personal empleado, pasando de las 797 personas de media en 2014 a las 816 registradas en 2015 (crecimiento anual del 2,5%).

### Grados de ocupación mensual en 2015



## Distribución porcentual de viajeros y pernoctaciones en La Rioja según comunidad y ciudad autónoma de procedencia

Diciembre 2015	Viajeros	Pernoctaciones
<b>ESPAÑA</b>	<b>100,00</b>	<b>100,00</b>
Andalucía	4,02	3,97
Aragón	5,44	5,09
Asturias	3,54	2,81
Baleares	1,09	0,95
Canarias	0,70	0,63
Cantabria	2,41	2,27
Castilla y León	6,59	5,98
Castilla-La Mancha	2,04	2,13
Cataluña	17,46	16,35
Comunidad Valenciana	7,27	8,82
Extremadura	0,70	1,03
Galicia	2,69	2,28
Madrid	18,68	20,75
Murcia	1,50	2,17
Navarra	4,43	3,83
País Vasco	16,24	15,23
La Rioja	5,16	5,66
Ceuta	0,04	0,04
Melilla	-	-

FUENTE: Encuesta de Ocupación en Establecimientos Hoteleros. INE

Durante el mes de diciembre, los viajeros residentes en España con destino La Rioja proceden principalmente de las comunidades de Madrid (18,68%), Cataluña (17,46%), País Vasco (16,24%) y Comunidad Valenciana (7,27%).

En los porcentajes de distribución de las pernoctaciones despunta Madrid en primer lugar (20,75%), seguida de Cataluña (16,35%), País Vasco (15,23%) y Comunidad Valenciana (8,82%).

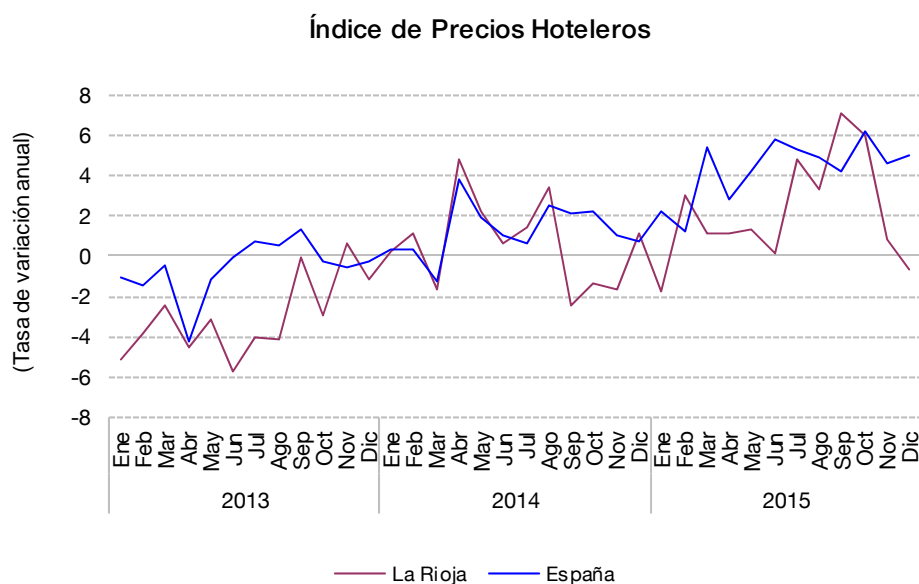
Cabe destacar que del total de viajeros que visitan La Rioja en el mes de diciembre, el 5,16% reside en esta comunidad.

## Índice de Precios Hoteleros

	2015		2014	
	Índice diciembre	Variación anual	Índice diciembre	Variación anual
<b>LA RIOJA</b>	85,9	-0,6	86,3	1,1
<b>NACIONAL</b>	97,1	5,0	92,3	0,7

FUENTE: Índice de Precios Hoteleros. INE

En diciembre de 2015, el Índice de Precios Hoteleros registra en La Rioja un descenso interanual del 0,6%. Por el contrario, a nivel nacional se produce un incremento del 5,0%.



La tasa de variación anual del Índice de Precios Hoteleros en el conjunto del año se situó en el 2,6%, 2 puntos menos que la media de España (4,6%).

## Indicadores de Rentabilidad del Sector Hotelero

La **facturación media por cada habitación ocupada (ADR)** de los hoteles riojanos en diciembre es de 59,1 euros, lo que significa un descenso del 2,5% respecto al mismo mes de 2014.

Por su parte, el **ingreso por habitación disponible (RevPAR)**, que está condicionado por la ocupación registrada en los establecimientos hoteleros, alcanza los 22,9 euros, con un aumento del 10,8% en relación a diciembre del año anterior.

### ADR y RevPAR de comunidades y ciudades autónomas

Diciembre 2015	ADR (en euros)	Tasa de variación anual	Rev PAR (en euros)	Tasa de variación anual
<b>ESPAÑA</b>	<b>75,4</b>	<b>4,0</b>	<b>37,3</b>	<b>11,5</b>
Andalucía	65,2	4,1	28,1	19,1
Aragón	56,7	3,3	18,1	13,7
Asturias	52,2	7,2	14,7	13,3
Baleares	77,7	4,4	37,8	17,5
Canarias	91,5	3,8	73,0	6,8
Cantabria	63,7	16,5	18,4	22,0
Castilla y León	55,5	5,2	17,5	18,3
Castilla-La Mancha	55,5	2,4	15,0	15,5
Cataluña	83,3	4,1	37,8	13,5
Comunidad Valenciana	54,3	1,8	24,8	6,3
Extremadura	56,1	8,5	14,8	12,6
Galicia	51,9	7,7	12,5	17,2
Madrid	76,3	5,8	45,9	10,7
Murcia	52,2	8,3	18,6	12,2
Navarra	57,7	2,1	19,1	17,7
País Vasco	69,4	5,5	32,4	16,2
<b>La Rioja</b>	<b>59,1</b>	<b>-2,5</b>	<b>22,9</b>	<b>10,8</b>
Ceuta	70,6	4,0	32,9	-2,1
Melilla	63,2	-1,6	35,6	-7,1

FUENTE: Indicadores de Rentabilidad del Sector Hotelero. INE

Por comunidades autónomas, las regiones con mayor ADR son Canarias y Cataluña, con 91,5 y 83,3 euros de facturación media, respectivamente.

El ingreso por habitación disponible es mayor en las comunidades de Canarias (73,0 euros) y Madrid (45,9 euros).

## ADR y RevPAR de comunidades y ciudades autónomas

2015	ADR (en euros)	Tasa de variación anual	Rev PAR (en euros)	Tasa de variación anual
<b>ESPAÑA</b>	<b>78,7</b>	<b>5,9</b>	<b>48,8</b>	<b>11,1</b>
Andalucía	77,6	4,5	45,3	11,5
Aragón	54,4	1,4	20,3	11,6
Asturias	56,8	1,9	24,0	15,1
Baleares	86,1	9,5	67,0	11,9
Canarias	85,8	5,1	69,8	6,5
Cantabria	67,5	7,1	31,3	20,5
Castilla y León	54,4	3,7	20,9	14,4
Castilla-La Mancha	54,1	1,4	17,0	8,6
Cataluña	88,9	7,8	56,3	11,7
Comunidad Valenciana	65,7	5,5	40,4	10,5
Extremadura	55,4	5,2	18,4	12,6
Galicia	55,3	4,4	20,7	14,7
Madrid	77,9	4,6	52,3	13,7
Murcia	59,3	3,1	29,3	8,4
Navarra	62,6	4,6	28,4	15,0
País Vasco	78,6	5,0	46,8	13,6
<b>La Rioja</b>	<b>60,7</b>	<b>1,1</b>	<b>31,1</b>	<b>3,5</b>
Ceuta	70,8	-1,2	36,3	-10,2
Melilla	64,7	1,1	40,3	-4,7

FUENTE: Indicadores de Rentabilidad del Sector Hotelero. INE

Durante 2015, la facturación media por habitación ocupada (ADR) en La Rioja es de 60,7 euros. El ingreso medio diario por habitación disponible (RevPAR) crece un 3,5% en un año, hasta situarse en 36,3 euros de media.

La información contenida en este documento tiene carácter provisional por lo que podría ser actualizada por parte del organismo responsable. Se puede acceder a la última información disponible de las Encuestas de ocupación hotelera en el Banco de Datos del Instituto de Estadística de La Rioja:

<http://www.larioja.org/npRioja/default/defaultpage.jsp?idtab=849741>

Logroño, 22 de enero de 2016