



Estadística al día

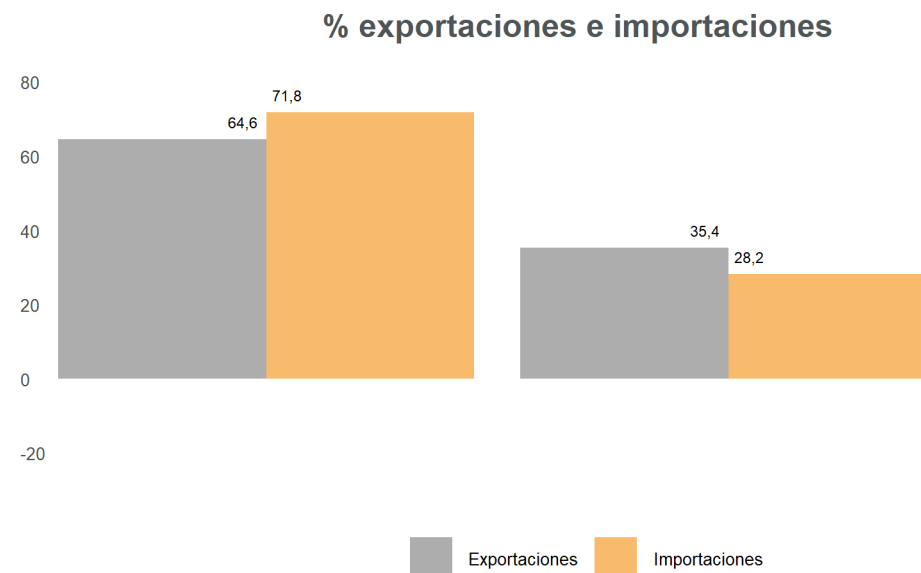
Estadística de Comercio Exterior,
Octubre 2025. Datos provisionales

22 de diciembre de 2025

En octubre de 2025, las exportaciones en La Rioja alcanzaron la cifra de 209,9 millones de euros, lo que supone una variación del -4,9 % respecto al mismo mes del año precedente. Por su parte, las importaciones sumaron 153,7 millones de euros, presentando una tasa anual del -5,9 %.

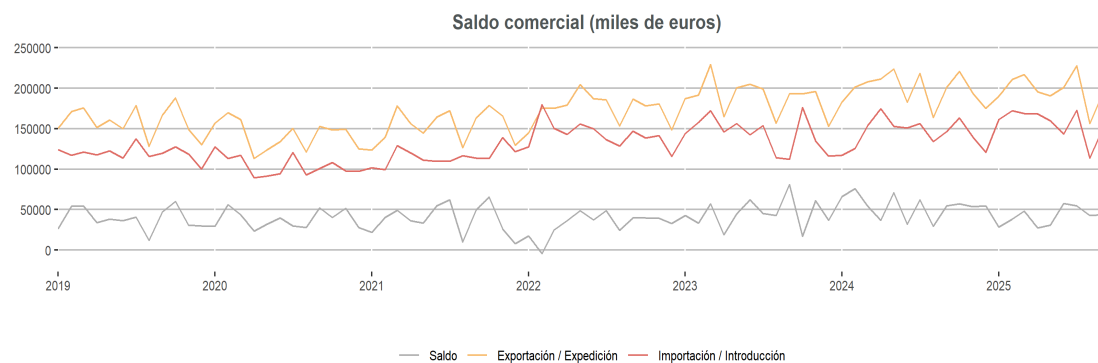
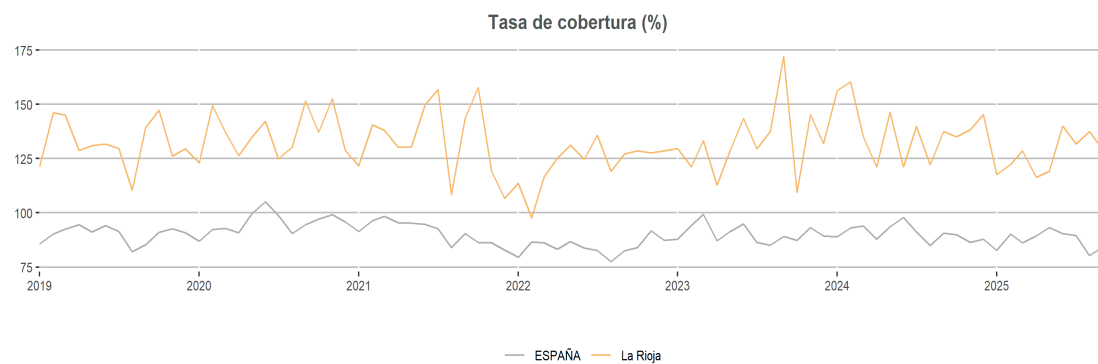
Total de exportaciones e importaciones.						
	Exportaciones			Importaciones		
	Importe	% part.	Var.(%) anual	Importe	% part.	Var.(%) anual
TOTAL	209.863,6	100,0	-4,9	153.738,9	100,0	-5,9
Unión Europea -27	135.518,0	64,6	-7,4	110.415,0	71,8	-3,6
Resto	74.345,6	35,4	0,1	43.323,9	28,2	-11,2

Unidad: Miles de euros



De la cifra total de exportaciones, un 64,6 % se destinaron a la Unión Europea y el 35,4 % restante a otros países. Respecto al año anterior, registraron unas variaciones del -7,4 % y 0,1 % respectivamente.

En el caso de las importaciones, las procedentes de la Unión Europea suponen un 71,8 % del total, asimismo las compras al resto de países representan el 28,2 %. Si lo comparamos con lo anotado en octubre del año anterior, la variación se sitúa en un -3,6 % y -11,2 % respectivamente. La tasa de cobertura en octubre alcanzó el 136,5 %, es decir, 1,4 puntos porcentuales de diferencia en comparación con octubre del año anterior; la tasa de cobertura registrada en España alcanza el 88,6 %. El saldo comercial se elevó en dicho mes a 56,1 millones de euros, frente a los 57,3 millones del mismo mes del año anterior.



Exportaciones e Importaciones por destino económico

Teniendo en cuenta el destino económico de los bienes, las mayores exportaciones riojanas correspondieron a Bienes intermedios con un 51,8 %, destacando en segundo lugar los Bienes de consumo con un 45,5 %. En el caso de las importaciones, el mayor porcentaje se alcanzó en los Bienes intermedios que supusieron el 58,8 %.

Por destino económico.						
	Exportaciones			Importaciones		
	Importe	% part.	Var.(%) anual	Importe	% part.	Var.(%) anual
TOTAL	209.863,6	100,0	-4,9	153.738,9	100,0	-5,9
Bienes de consumo	95.401,4	45,5	-2,5	49.465,2	32,2	-5,1
Bienes de capital	5.765,1	2,7	-21,4	13.945,5	9,1	-6,5
Bienes intermedios	108.697,1	51,8	-5,8	90.328,1	58,8	-6,2

Unidad: Miles de euros

Exportaciones e Importaciones por rama de actividad

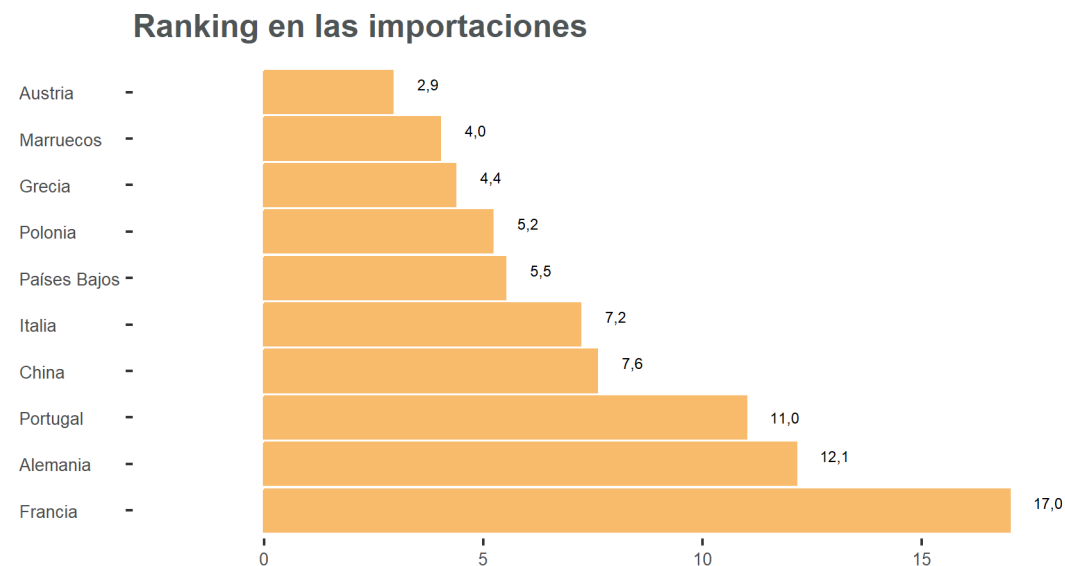
Atendiendo a las ramas de actividad, en octubre la Industria Manufacturera exportó el 97,6 % con una tasa interanual del -4,5 %. La principal rama exportadora fue Industria de la alimentación que supuso un 23 % del total con una tasa interanual del 2,9 %, seguida por Fabricación de bebidas (15,4 %) y Fabricación de productos metálicos, excepto maquinaria y equipo (11,1 %). En cuanto a las importaciones, las principales ramas fueron Metalurgia, fabricación de productos de hierro, acero y ferroaleaciones con un 17,9 % del total y una variación interanual del 16,6 %, seguida por Industria de la alimentación (15,5 %) y Industria del tabaco (8,5 %).

Ramas de actividad.

	Exportaciones			Importaciones		
	Importe	% part.	Var.(%) anual	Importe	% part.	Var.(%) anual
TOTAL	209.863,6	100,0	-4,9	153.738,9	100,0	-5,9
C INDUSTRIA MANUFACTURERA	204.884,2	97,6	-4,5	146.875,7	95,5	-4,2
10 Industria de la alimentación	48.279,6	23,0	2,9	23.880,5	15,5	-5,5
11 Fabricación de bebidas	32.313,2	15,4	-7,5	838,0	0,5	-0,3
12 Industria del tabaco	373,4	0,2	-	13.053,8	8,5	8,7
13 Industria textil	4.641,7	2,2	54,9	1.432,3	0,9	-51,8
14 Confección de prendas de vestir	910,4	0,4	-7,7	2.590,3	1,7	12,8
15 Industria del cuero y del calzado	14.336,6	6,8	-10,5	6.227,8	4,1	-22,6
16 Industria de la madera y del corcho, excepto muebles, cestería y espartería	9.846,4	4,7	28,9	5.849,6	3,8	-33,7
17 Industria del papel	981,5	0,5	-36,8	1.845,7	1,2	0,5
18 Artes gráficas y reproducción de soportes grabados	0,0	0,0	-	0,0	0,0	-
19 Coquerías y refino de petróleo	733,8	0,3	-33,1	144,1	0,1	-11,2
20 Industria química	14.833,6	7,1	23,7	10.898,4	7,1	3,2
21 Fabricación de productos farmacéuticos	27,1	0,0	207,5	191,3	0,1	74,7
22 Fabricación de productos de caucho y plásticos	15.854,4	7,6	1,5	9.712,4	6,3	12,0
23 Fabricación de otros productos minerales no metálicos	4.344,5	2,1	-4,0	8.045,2	5,2	69,1
24 Metalurgia, fabricación de productos de hierro, acero y ferroaleaciones	9.133,8	4,4	-41,1	27.489,8	17,9	16,6
25 Fabricación de productos metálicos, excepto maquinaria y equipo	23.342,5	11,1	-8,5	5.860,3	3,8	-17,4
26 Fabricación de productos informáticos, electrónicos y ópticos	694,6	0,3	-43,2	1.602,5	1,0	-21,5
27 Fabricación de material y equipo eléctrico	1.151,8	0,5	-32,5	2.413,5	1,6	26,0
28 Fabricación de maquinaria y equipo no clasificada en otras partidas	4.350,7	2,1	-38,5	8.150,1	5,3	-42,0
29 Fabricación de vehículos de motor, remolques y semirremolques	3.888,2	1,9	-22,7	12.618,7	8,2	-18,9
30 Fabricación de otro material de transporte	11.497,5	5,5	-1,1	2.350,3	1,5	58,6
31 Fabricación de muebles	2.607,8	1,2	16,2	464,8	0,3	14,2
32 Otras industrias manufactureras	741,1	0,4	189,6	1.216,3	0,8	43,8

Unidad: Miles de euros

Exportaciones e Importaciones. Ranking por países



En relación a los principales países a los que exportó La Rioja en octubre, destacan Francia (17,5%), Portugal (12,4%) y Alemania (10,2%). Las compras al exterior procedieron principalmente de Francia (17%), Alemania (12,1%) y Portugal (11%).

Exportaciones e Importaciones por secciones arancelarias

Atendiendo a las secciones arancelarias, en octubre las mayores exportaciones correspondieron a Productos de las industrias alimentarias exportó el 33,8% con una tasa interanual del -3,2%. Le siguen Metales comunes y manufacturas de estos metales que supuso un 15,9% del total y Material de transporte (7,3%). Por su parte, las mayores importaciones sobre el total, se registraron en Metales comunes y manufacturas de estos metales con un 21,4% y una variación interanual del 7,9%, seguida por Productos de las industrias alimentarias (18,5%) y Material de transporte (9,6%).

Secciones arancelarias.

	Exportaciones			Importaciones		
	Importe	% part.	Var.(%) anual	Importe	% part.	Var.(%) anual
TOTAL	209.863,6	100,0	-4,9	153.738,9	100,0	-5,9
I Animales vivos y productos del reino animal	6.412,8	3,1	10,0	8.081,5	5,3	-7,1
II Productos del reino vegetal	5.871,3	2,8	13,7	4.974,7	3,2	-41,4
III Grasas y aceites animales o vegetales	646,3	0,3	43,0	1.430,5	0,9	191,6
IV Productos de las industrias alimentarias	70.967,6	33,8	-3,2	28.455,7	18,5	-1,9
V Productos minerales	994,4	0,5	-25,7	855,7	0,6	30,8
VI Productos de las industrias químicas	13.894,9	6,6	26,3	6.036,6	3,9	-2,7
VII Plástico y sus manufacturas; caucho y sus manufacturas	15.021,8	7,2	-1,0	13.299,0	8,7	8,9
VIII Pieles, cueros, peletería y manufacturas de estas materias	1.562,8	0,7	1,4	1.663,0	1,1	-15,7
IX Madera, carbón vegetal, corcho y sus manufacturas	10.125,6	4,8	13,6	6.307,0	4,1	-31,1
X Pasta de madera; papel o cartón	1.029,6	0,5	-35,4	1.949,3	1,3	-1,1
XI Materias textiles y sus manufacturas	5.555,9	2,6	39,5	4.311,4	2,8	-20,6
XII Calzado, sombreros, bastones, plumas, etc.	14.293,4	6,8	-10,9	6.546,6	4,3	-15,5
XIII Manufacturas de piedra, yeso, cemento; cerámica; vidrio	4.333,9	2,1	-4,2	8.037,8	5,2	70,0
XIV Perlas, piedras preciosas, metales preciosos; bisutería; monedas	0,2	0,0	-95,2	35,9	0,0	18,7
XV Metales comunes y manufacturas de estos metales	33.335,2	15,9	-20,6	32.842,0	21,4	7,9
XVI Máquinas y aparatos, material eléctrico; aparatos de grabación y reprod.	5.502,5	2,6	-44,0	11.416,4	7,4	-34,5
XVII Material de transporte	15.370,3	7,3	-7,3	14.730,6	9,6	-13,3
XVIII Instrumentos y aparatos de óptica, fotografía, medicoquirúrgicos, etc	730,9	0,3	313,4	1.251,5	0,8	144,5
XIX Armas, municiones, y sus partes y accesorios	3,1	0,0	-	5,6	0,0	-79,3
XX Mercancías y productos diversos	3.268,3	1,6	32,3	1.268,1	0,8	20,9
XXI Objetos de arte o colección y antigüedades	0,0	0,0	-	0,8	0,0	-28,9
Otros productos no clasificables	942,7	0,4	20,2	239,1	0,2	105,7

Unidad: Miles de euros

Comunidades autónomas

Comercio exterior por comunidades autónomas.							
	Exportaciones			Importaciones			Tasa de cobertura
	Importe	% part.	Var.(%) anual	Importe	% part.	Var.(%) anual	
ESPAÑA	36.433.366	100,0	3,3	41.126.192	100,0	4,9	88,6
Andalucía	3.810.519	10,5	15,4	2.532.576	6,2	-24,4	150,5
Aragón	1.603.691	4,4	21,5	2.502.615	6,1	40,4	64,1
Asturias	487.927	1,3	-0,4	488.360	1,2	-10,8	99,9
Baleares	226.241	0,6	-18,0	168.382	0,4	36,7	134,4
Canarias	239.588	0,7	23,3	379.476	0,9	-18,6	63,1
Cantabria	313.254	0,9	-1,1	243.611	0,6	-6,6	128,6
Castilla - La Mancha	1.033.349	2,8	1,3	1.548.408	3,8	-5,1	66,7
Castilla y León	1.886.269	5,2	-16,0	1.543.733	3,8	-4,1	122,2
Cataluña	9.444.513	25,9	-2,3	9.961.260	24,2	-5,3	94,8
C. Valenciana	3.301.947	9,1	6,4	3.262.539	7,9	0,8	101,2
Extremadura	416.083	1,1	48,9	205.175	0,5	8,6	202,8
Galicia	2.875.191	7,9	-0,5	2.001.532	4,9	10,6	143,7
Madrid	5.620.958	15,4	18,3	11.761.224	28,6	29,1	47,8
Murcia	1.177.649	3,2	7,6	1.303.274	3,2	1,8	90,4
Navarra	952.520	2,6	-2,9	620.828	1,5	-0,3	153,4
País Vasco	2.829.428	7,8	-9,4	2.314.211	5,6	-5,2	122,3
LA RIOJA	209.864	0,6	-4,9	153.739	0,4	-5,9	136,5
Ceuta y Melilla	3.881	0,0	-9,2	39.127	0,1	-39,2	9,9
Sin determinar	494	0,0	83,6	96.121	0,2	613.305,4	0,5

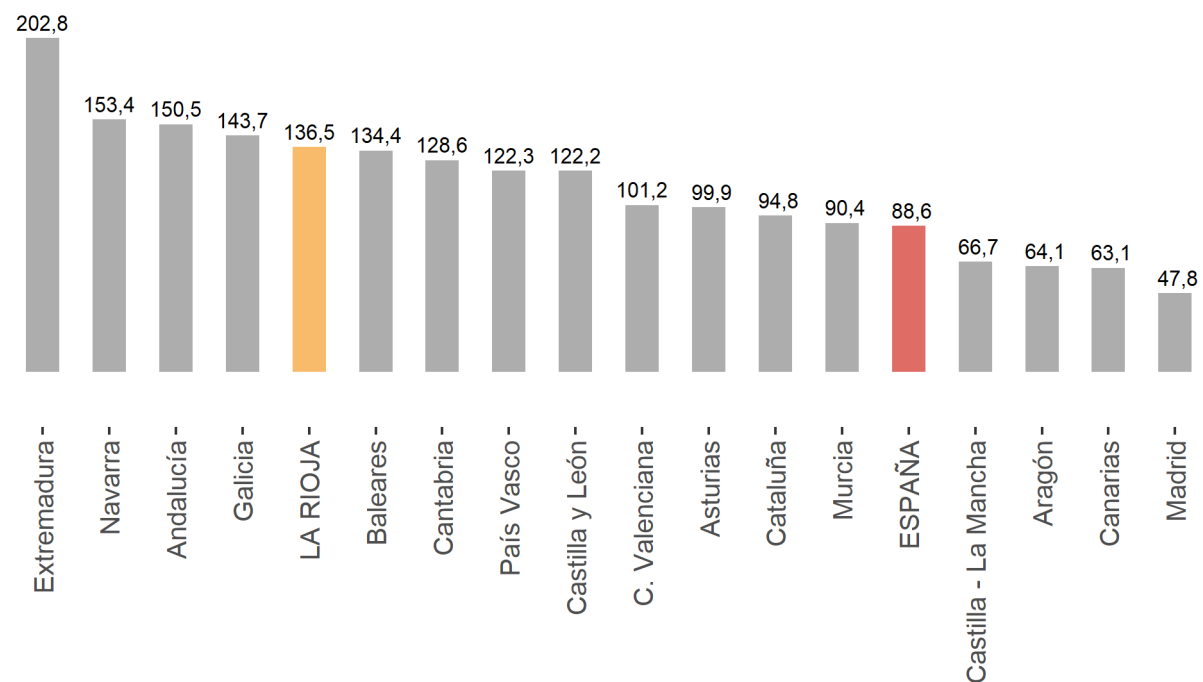
Unidad: Miles de euros

En el ámbito autonómico, las comunidades que presentaron las mayores tasas anuales en exportaciones fueron Extremadura (48,9 %), Canarias (23,3 %) y Aragón (21,5 %). En el lado opuesto se sitúan Baleares (que registra una tasa interanual del -18 %), seguida por Castilla y León (-16 %) y País Vasco (-9,4 %).

En cuanto a las importaciones, las tasas más elevadas respecto a octubre del año anterior se dieron en Aragón (40,4 %), Baleares (36,7 %) y Madrid (29,1 %). En cambio, las caídas más acusadas se registraron en Andalucía (-24,4 %), Canarias (-18,6 %) y Asturias (-10,8 %).

Por último, las mayores tasas de cobertura se localizaron en Extremadura (202,8 %), Navarra (153,4 %) y Andalucía (150,5 %).

Tasa de cobertura por Comunidades Autónomas



Metodología

La fuente más relevante sobre Comercio Exterior es el Departamento de Aduanas e Impuestos Especiales, perteneciente a la Agencia Estatal de la Administración Tributaria (AEAT) y que permite conocer los flujos comerciales de las empresas con países fuera del territorio nacional.

A partir de la información facilitada por dicho organismo, el Instituto de Estadística de La Rioja publica mensualmente desde el año 2005 la estadística sobre Comercio Exterior de La Rioja.

Los datos de exportaciones e importaciones necesarios para la elaboración de esta estadística se obtienen del Fichero Territorial de Operaciones que mensualmente remite el Departamento de Aduanas e Impuestos Especiales de la AEAT. Dicho fichero tiene como fuente la información del Documento Único Administrativo (DUA) y el sistema de recogida de datos estadísticos de intercambios de bienes entre países de la Unión Europea (INTRASTAT) y contiene información sobre el tipo de operación (exportación o importación), el país de destino u origen, el valor de la transacción y el peso o unidad de la mercancía comercializada.

Para la elaboración de la estadística mensual de Comercio Exterior de La Rioja, se sigue la metodología consensuada en el seno del Grupo de trabajo Institucional de Estadística de las Comunidades Autónomas, en el que se fijó el criterio de regionalización de dicha información, de forma que se asigna a cada provincia los flujos mediante la variable 'provincia de origen/destino', salvo cuando este campo aparezca sin valor, en cuyo caso se asigna la provincia según la variable 'provincia domicilio fiscal del exportador/importador'. De esta forma se consigue un mejor resultado en la regionalización de dichos datos, reduciendo la partida correspondiente a operaciones 'Sin determinar'.

Las exportaciones - expediciones comprenderán todas aquellas operaciones a través de las cuales un producto con origen en La Rioja es vendido al extranjero. Por el contrario, mediante las operaciones de importación - introducción se compran mercancías elaboradas u originarias del extranjero.

La información contenida en este documento tiene carácter provisional por lo que podría ser actualizada por parte del organismo responsable. Se puede acceder a la última información disponible sobre Comercio Exterior en La Rioja en la siguiente dirección del Instituto de Estadística de La Rioja:

<https://www.larioja.org/estadistica/es/area-tematica-economia/sector-exterior>

Fuente:



Consulta y descarga los principales indicadores económicos coyunturales disponibles en nuestra página web:

www.larioja.org/indicadores-coyunturales

www.larioja.org/estadistica



@riojastat