



# Estadística al día

Estadística de Comercio Exterior,  
Febrero 2025. Datos provisionales

22 de Abril de 2025

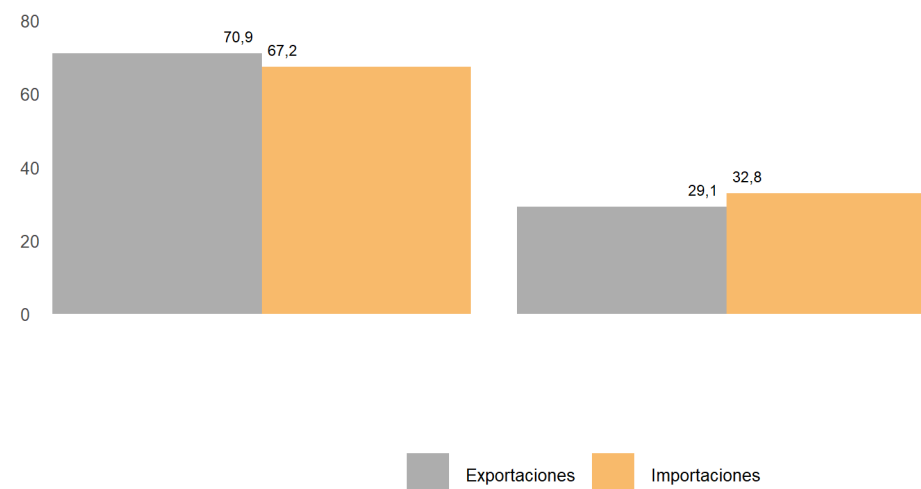


En febrero de 2025, las exportaciones en La Rioja alcanzaron la cifra de 210,7 millones de euros, lo que supone una variación del 4,7 % respecto al mismo mes del año precedente. Por su parte, las importaciones sumaron 172,2 millones de euros, presentando una tasa anual del 37,3 %.

### % exportaciones e importaciones

Total de exportaciones e importaciones.						
	Exportaciones			Importaciones		
	Importe	(%) part.	Var.(%) anual	Importe	(%) part.	Var.(%) anual
TOTAL	210.729,4	100,0	4,7	172.219,2	100,0	37,3
Unión Europea -27	149.492,4	70,9	10,2	115.762,0	67,2	38,7
Resto	61.237,0	29,1	-6,6	56.457,3	32,8	34,5

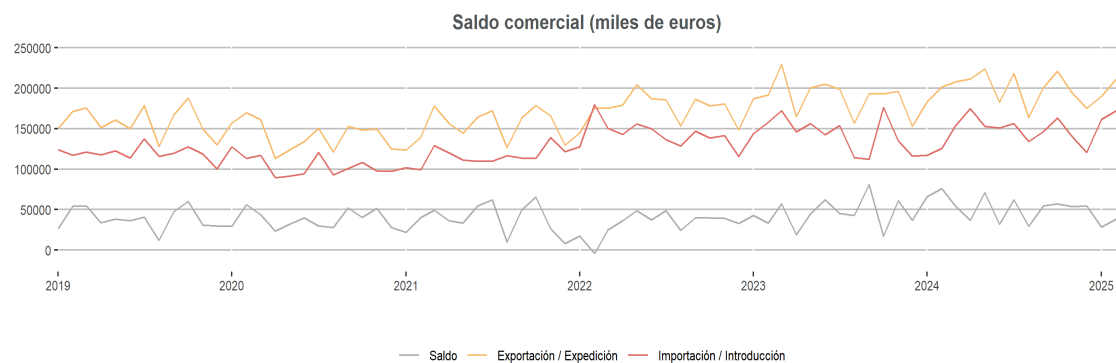
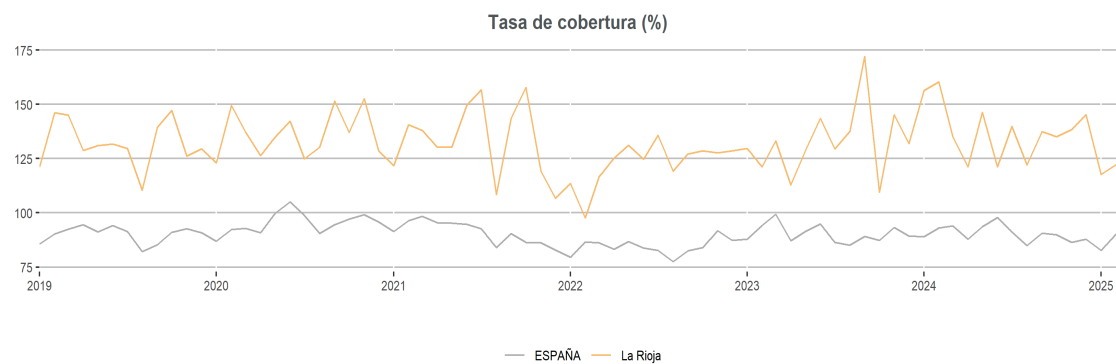
Unidad: Miles de euros



De la cifra total de exportaciones, un 70,9 % se destinaron a la Unión Europea y el 29,1 % restante a otros países. Respecto al año anterior, registraron unas variaciones del 10,2 % y -6,6 % respectivamente.

En el caso de las importaciones, las procedentes de la Unión Europea suponen un 67,2 % del total, asimismo las compras al resto de países representan el 32,8 %. Si lo comparamos con lo anotado en febrero del año anterior, la variación se sitúa en un 38,7 % y 34,5 % respectivamente. La tasa de cobertura en febrero alcanzó el 122,4 %, es decir, -38,1 puntos porcentuales de diferencia en comparación con febrero del año anterior; la tasa de cobertura registrada en España alcanza el 90,3 %. El saldo comercial se elevó en dicho mes a 38,5 millones de euros, frente a los 75,9 millones del mismo mes del año anterior.







## Exportaciones e Importaciones por destino económico

Teniendo en cuenta el destino económico de los bienes, las mayores exportaciones riojanas correspondieron a Bienes intermedios con un 53,6 %, destacando en segundo lugar los Bienes de consumo con un 43,9 %. En el caso de las importaciones, el mayor porcentaje se alcanzó en los Bienes intermedios que supusieron el 59,8 %.

Por destino económico.						
	Exportaciones			Importaciones		
	Importe	(%) part.	Var.(%) anual	Importe	% part.	Var.(%) anual
TOTAL	210.729,4	100,0	4,7	172.219,2	100,0	37,3
Bienes de consumo	92.493,3	43,9	0,6	53.849,6	31,3	23,2
Bienes de capital	5.201,1	2,5	45,2	15.339,4	8,9	87,5
Bienes intermedios	113.035,0	53,6	6,8	103.030,3	59,8	40,1

Unidad: Miles de euros

## Exportaciones e Importaciones por rama de actividad

Atendiendo a las ramas de actividad, en febrero la Industria Manufacturera exportó el 97 % con una tasa interanual del 4,5 %. La principal rama exportadora fue Industria de la alimentación que supuso un 21,2 % del total con una tasa interanual del 15,1 %, seguida por Industria del cuero y del calzado (11,8 %) y Fabricación de bebidas (10,8 %). En cuanto a las importaciones, las principales ramas fueron Metalurgia, fabricación de productos de hierro, acero y ferroaleaciones con un 16,5 % del total y una variación interanual del 163,1 %, seguida por Industria de la alimentación (15,3 %) y Fabricación de vehículos de motor, remolques y semirremolques (10,7 %).



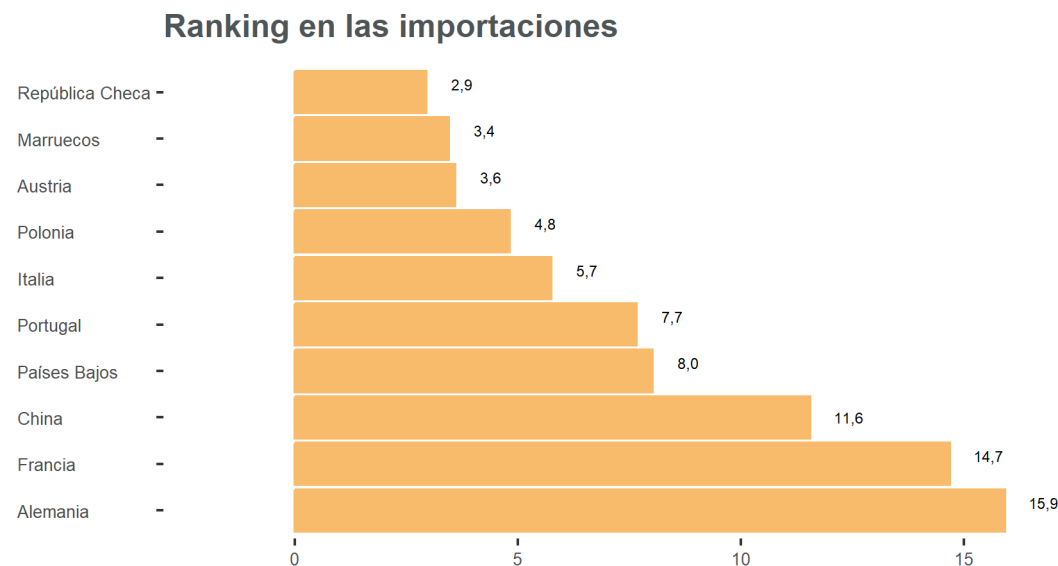
**Ramas de actividad.**

	Exportaciones			Importaciones		
	Importe	(%) part.	Var.(%) anual	Importe	% part.	Var.(%) anual
TOTAL	210.729,4	100,0	4,7	172.219,2	100,0	37,3
C INDUSTRIA MANUFACTURERA	204.378,7	97,0	4,5	161.708,4	93,9	38,2
10 Industria de la alimentación	44.748,5	21,2	15,1	26.289,5	15,3	30,9
11 Fabricación de bebidas	22.732,1	10,8	-16,6	448,3	0,3	454,9
12 Industria del tabaco	0,0	0,0		10.418,8	6,0	-23,2
13 Industria textil	4.285,6	2,0	-4,4	1.929,6	1,1	-16,0
14 Confección de prendas de vestir	646,1	0,3	-81,7	3.164,2	1,8	41,9
15 Industria del cuero y del calzado	24.963,6	11,8	11,8	9.799,2	5,7	64,3
16 Industria de la madera y del corcho, excepto muebles, cestería y espartería	7.756,7	3,7	-26,8	6.217,4	3,6	-25,2
17 Industria del papel	923,4	0,4	-52,8	2.151,6	1,2	-13,7
18 Artes gráficas y reproducción de soportes grabados	0,0	0,0		0,0	0,0	
19 Coquerías y refino de petróleo	604,7	0,3	-43,9	66,2	0,0	-40,7
20 Industria química	18.704,5	8,9	228,1	12.728,4	7,4	26,3
21 Fabricación de productos farmacéuticos	51,6	0,0	22,5	90,8	0,1	-8,0
22 Fabricación de productos de caucho y plásticos	15.125,8	7,2	0,6	8.412,9	4,9	0,4
23 Fabricación de otros productos minerales no metálicos	3.816,6	1,8	-9,1	3.753,1	2,2	9,0
24 Metalurgia, fabricación de productos de hierro, acero y ferroaleaciones	10.910,6	5,2	9,9	28.444,8	16,5	163,1
25 Fabricación de productos metálicos, excepto maquinaria y equipo	20.362,7	9,7	-23,7	5.659,5	3,3	7,5
26 Fabricación de productos informáticos, electrónicos y ópticos	226,9	0,1	-73,0	10.578,5	6,1	957,9
27 Fabricación de material y equipo eléctrico	3.305,9	1,6	256,4	2.062,0	1,2	143,3
28 Fabricación de maquinaria y equipo no clasificada en otras partidas	6.442,6	3,1	52,2	8.943,2	5,2	111,7
29 Fabricación de vehículos de motor, remolques y semirremolques	4.607,8	2,2	-4,0	18.365,8	10,7	31,1
30 Fabricación de otro material de transporte	11.559,9	5,5	4,5	949,7	0,6	-58,2
31 Fabricación de muebles	2.174,4	1,0	27,6	500,3	0,3	38,6
32 Otras industrias manufactureras	428,8	0,2	38,2	734,9	0,4	-29,4

Unidad: Miles de euros



## Exportaciones e Importaciones. Ranking por países



En relación a los principales países a los que exportó La Rioja en febrero, destacan Francia (20,4 %), Portugal (11,9 %) y Alemania (10,2 %). Las compras al exterior procedieron principalmente de Alemania (15,9 %), Francia (14,7 %) y China (11,6 %).

## Exportaciones e Importaciones por secciones arancelarias

Atendiendo a las secciones arancelarias, en febrero las mayores exportaciones correspondieron a Productos de las industrias alimentarias exportó el 28 % con una tasa interanual del -1 %. Le siguen Metales comunes y manufacturas de estos metales que supuso un 15,4 % del total y Calzado, sombreros, bastones, plumas, etc. (12 %). Por su parte, las mayores importaciones sobre el total, se registraron en Metales comunes y manufacturas de estos metales con un 19,7 % y una variación interanual del 119,9 %, seguida por Productos de las industrias alimentarias (16,2 %) y Máquinas y aparatos, material eléctrico; aparatos de grabación y reprod. (12,1 %).



**Secciones arancelarias.**

	Exportaciones			Importaciones		
	Importe	%) part.	Var.(%) anual	Importe	% part.	Var.(%) anual
TOTAL	210.729,4	100,0	4,7	172.219,2	100,0	37,3
I Animales vivos y productos del reino animal	5.994,2	2,8	30,0	8.044,1	4,7	34,5
II Productos del reino vegetal	4.633,8	2,2	9,6	9.392,4	5,5	10,6
III Grasas y aceites animales o vegetales	330,6	0,2	-23,3	790,2	0,5	59,3
IV Productos de las industrias alimentarias	59.055,6	28,0	-1,0	27.934,9	16,2	9,8
V Productos minerales	966,4	0,5	-30,4	621,8	0,4	19,5
VI Productos de las industrias químicas	17.893,2	8,5	271,8	7.665,7	4,5	19,3
VII Plástico y sus manufacturas; caucho y sus manufacturas	14.278,7	6,8	-3,4	12.645,9	7,3	10,1
VIII Pieles, cueros, peletería y manufacturas de estas materias	1.225,0	0,6	19,7	1.550,2	0,9	39,8
IX Madera, carbón vegetal, corcho y sus manufacturas	8.186,5	3,9	-26,8	6.290,9	3,7	-27,4
X Pasta de madera; papel o cartón	1.026,1	0,5	-49,1	2.157,6	1,3	-19,7
XI Materias textiles y sus manufacturas	4.838,4	2,3	-39,4	5.434,9	3,2	19,0
XII Calzado, sombreros, bastones, plumas, etc.	25.295,5	12,0	12,9	9.674,6	5,6	46,2
XIII Manufacturas de piedra, yeso, cemento; cerámica; vidrio	3.816,6	1,8	-7,9	3.749,8	2,2	12,4
XIV Perlas, piedras preciosas, metales preciosos; bisutería; monedas	0,3	0,0	50,0	18,6	0,0	-86,6
XV Metales comunes y manufacturas de estos metales	32.378,6	15,4	-11,5	33.924,2	19,7	119,9
XVI Máquinas y aparatos, material eléctrico; aparatos de grabación y reprod.	9.882,6	4,7	72,4	20.868,7	12,1	248,9
XVII Material de transporte	16.116,1	7,6	1,7	19.328,8	11,2	20,5
XVIII Instrumentos y aparatos de óptica, fotografía, medicoquirúrgicos, etc	238,0	0,1	-39,6	694,1	0,4	42,9
XIX Armas, municiones, y sus partes y accesorios	0,0	0,0		1,8	0,0	196,7
XX Mercancías y productos diversos	2.426,2	1,2	31,8	1.224,1	0,7	-2,6
XXI Objetos de arte o colección y antigüedades	0,0	0,0		7,2	0,0	2.478,6
Otros productos no clasificables	2.147,0	1,0	-4,3	198,8	0,1	-26,3

Unidad: Miles de euros



## Comunidades autónomas

Comercio exterior por comunidades autónomas.							
	Exportaciones			Importaciones			Tasa de cobertura
	Importe	% part.	Var.(%) anual	Importe	% part.	Var.(%) anual	
ESPAÑA	31.973.055	100,0	0,4	35.397.940	100,0	3,5	90,3
Andalucía	3.437.012	10,7	1,4	3.530.166	10,0	11,8	97,4
Aragón	1.239.690	3,9	-22,3	1.296.705	3,7	-17,7	95,6
Asturias	482.957	1,5	5,4	438.381	1,2	26,9	110,2
Baleares	198.959	0,6	45,8	125.598	0,4	12,7	158,4
Canarias	233.964	0,7	8,8	312.171	0,9	-1,6	75,0
Cantabria	252.514	0,8	-13,4	379.566	1,1	57,9	66,5
Castilla - La Mancha	906.638	2,8	5,4	1.418.547	4,0	0,1	63,9
Castilla y León	1.763.024	5,5	1,2	1.417.709	4,0	-2,8	124,4
Cataluña	8.337.625	26,1	0,1	9.282.539	26,2	5,0	89,8
C. Valenciana	3.147.918	9,8	-0,7	3.015.335	8,5	5,9	104,4
Extremadura	268.573	0,8	2,7	173.418	0,5	-6,3	154,9
Galicia	2.480.035	7,8	0,5	1.620.076	4,6	3,7	153,1
Madrid	4.340.708	13,6	9,2	8.261.394	23,3	4,6	52,5
Murcia	1.065.358	3,3	-5,6	1.015.340	2,9	-20,3	104,9
Navarra	916.994	2,9	-6,6	536.873	1,5	-16,8	170,8
País Vasco	2.686.019	8,4	2,4	2.329.428	6,6	10,0	115,3
LA RIOJA	210.729	0,7	4,7	172.219	0,5	37,3	122,4
Ceuta y Melilla	4.113	0,0	21,0	72.466	0,2	3,9	5,7
Sin determinar	225	0,0	80,6	6	0,0	-82,1	3.566,4

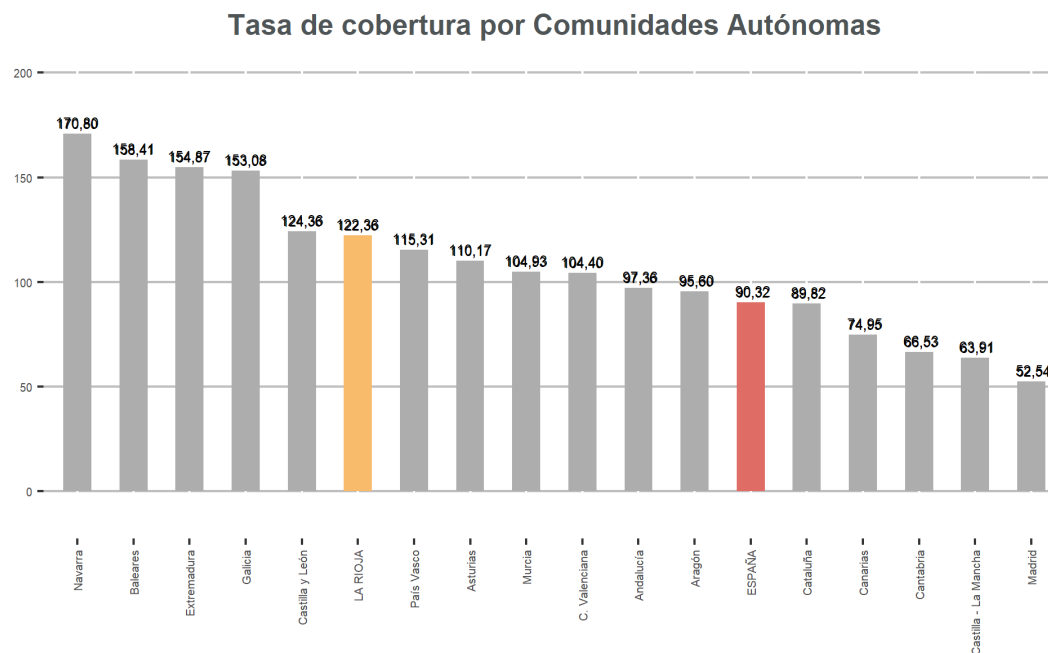
Unidad: Miles de euros

En el ámbito autonómico, las comunidades que presentaron las mayores tasas anuales en exportaciones fueron Baleares (45,8 %), Madrid (9,2 %) y Canarias (8,8 %). En el lado opuesto se sitúan Aragón (que registra una tasa interanual del -22,3 %), seguida por Cantabria (-13,4 %) y Navarra (-6,6 %).

En cuanto a las importaciones, las tasas más elevadas respecto a febrero del año anterior se dieron en Cantabria (57,9 %), LA RIOJA (37,3 %) y Asturias (26,9 %). En cambio, las caídas más acusadas se registraron en Murcia (-20,3 %), Aragón (-17,7 %) y Navarra (-16,8 %).



Por último, las mayores tasas de cobertura se localizaron en Navarra, Comunidad Foral de (170,8 %), Balears, Illes (158,4 %) y Extremadura (154,9 %).





## Metodología

La fuente más relevante sobre Comercio Exterior es el Departamento de Aduanas e Impuestos Especiales, perteneciente a la Agencia Estatal de la Administración Tributaria (AEAT) y que permite conocer los flujos comerciales de las empresas con países fuera del territorio nacional.

A partir de la información facilitada por dicho organismo, el Instituto de Estadística de La Rioja publica mensualmente desde el año 2005 la estadística sobre Comercio Exterior de La Rioja.

Los datos de exportaciones e importaciones necesarios para la elaboración de esta estadística se obtienen del Fichero Territorial de Operaciones que mensualmente remite el Departamento de Aduanas e Impuestos Especiales de la AEAT. Dicho fichero tiene como fuente la información del Documento Único Administrativo (DUA) y el sistema de recogida de datos estadísticos de intercambios de bienes entre países de la Unión Europea (INTRASTAT) y contiene información sobre el tipo de operación (exportación o importación), el país de destino u origen, el valor de la transacción y el peso o unidad de la mercancía comercializada.

Para la elaboración de la estadística mensual de Comercio Exterior de La Rioja, se sigue la metodología consensuada en el seno del Grupo de trabajo Institucional de Estadística de las Comunidades Autónomas, en el que se fijó el criterio de regionalización de dicha información, de forma que se asigna a cada provincia los flujos mediante la variable 'provincia de origen/destino', salvo cuando este campo aparezca sin valor, en cuyo caso se asigna la provincia según la variable 'provincia domicilio fiscal del exportador/importador'. De esta forma se consigue un mejor resultado en la regionalización de dichos datos, reduciendo la partida correspondiente a operaciones 'Sin determinar'.

Las exportaciones - expediciones comprenderán todas aquellas operaciones a través de las cuales un producto con origen en La Rioja es vendido al extranjero. Por el contrario, mediante las operaciones de importación - introducción se compran mercancías elaboradas u originarias del extranjero.



La información contenida en este documento tiene carácter provisional por lo que podría ser actualizada por parte del organismo responsable. Se puede acceder a la última información disponible sobre Comercio Exterior en La Rioja en la siguiente dirección del Instituto de Estadística de La Rioja:

<https://www.larioja.org/estadistica/es/area-tematica-economia/sector-exterior>

Fuente:

---



Consulta y descarga los principales indicadores económicos coyunturales disponibles en nuestra página web:

[www.larioja.org/indicadores-coyunturales](http://www.larioja.org/indicadores-coyunturales)

[www.larioja.org/estadistica](http://www.larioja.org/estadistica)

 @riojastat