



Estadística al día

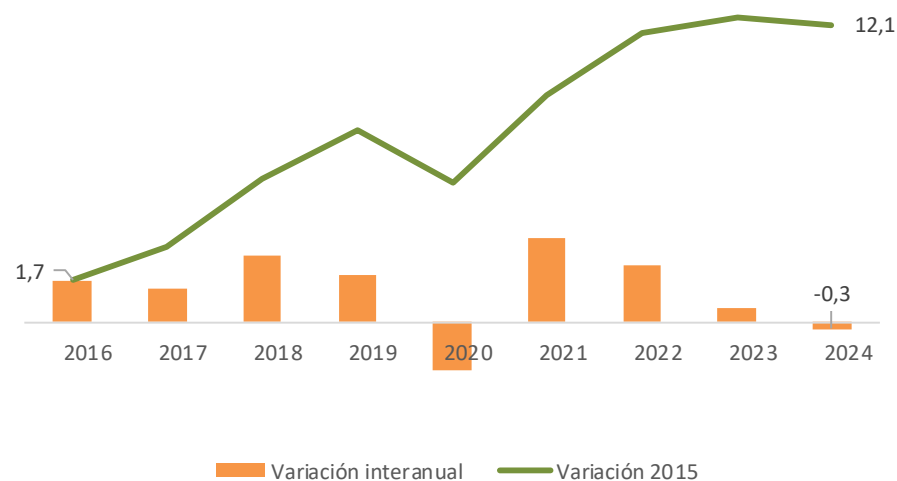
Encuesta de Población Activa
Año 2024
Medias anuales

28 de febrero de 2025

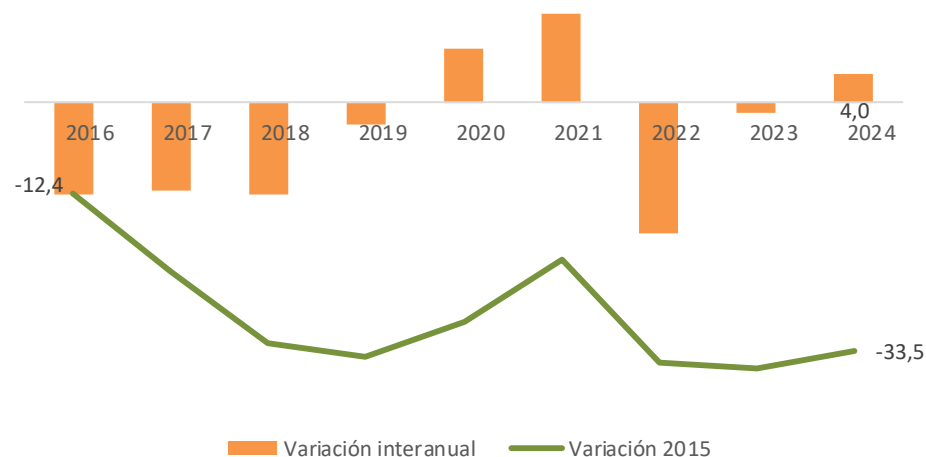
TOTAL DE LA ECONOMÍA

La población activa en La Rioja durante el año 2024 se situó en 161.976, de los cuales 146.203 eran personas ocupadas y las 15.773 personas restantes de encontraban en situación de desempleo. La actividad ha aumentado un 0,1% en el último año y respecto a 2015 registra un crecimiento del 5,1%.

POBLACIÓN OCUPADA EN LA RIOJA. Variación interanual y respecto a 2015



POBLACIÓN PARADA EN LA RIOJA. Variación interanual y respecto a 2015



Disminuye la ocupación con respecto al año anterior en 412 personas (-0,3 %) y en 15.755 personas (12,1%) respecto a 2015.

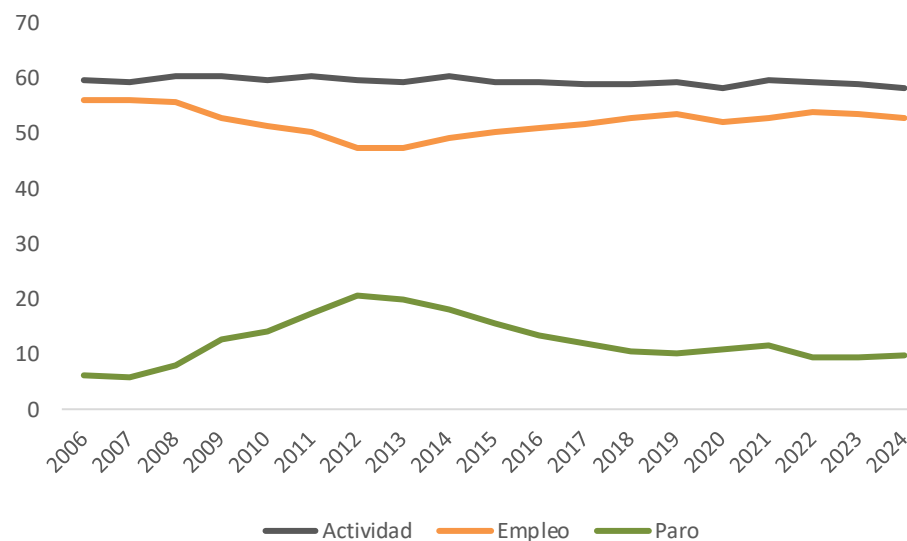
El número de parados ha aumentado en 605 personas (4,0%) respecto al año anterior y 7.956 menos que en 2015 (-33,5%). La distancia respecto al desempleo promedio de los 9 años anteriores se sitúa en 2.045 parados menos.

(*) La variación de la tasa de paro se calcula en puntos porcentuales. Activos (personas que trabajan o desean trabajar) = Ocupados (personas que tienen un empleo) + Parados (desean trabajar). Tasa de Paro = porcentaje del número de parados sobre el número de activos para el total de la economía.

La tasa de actividad alcanza el 58,46% 0,5 puntos porcentuales (p.p.) menos que en 2023 y 0,9 p.p. menos que en 2015. Respecto a la tasa de empleo, ésta desciende 0,7 p.p. respecto a 2023 situándose en el 52,8%, lo que significa 2,5 p.p. más que en 2015.

Por su parte, la tasa de paro supone el 9,7% de la población activa, habiendo aumentado en 0,4 p.p. respecto al año anterior y descendido 5,7 p.p. respecto a 2015.

EVOLUCIÓN DE LAS TASA DE ACTIVIDAD, EMPLEO Y PARO



AGRICULTURA

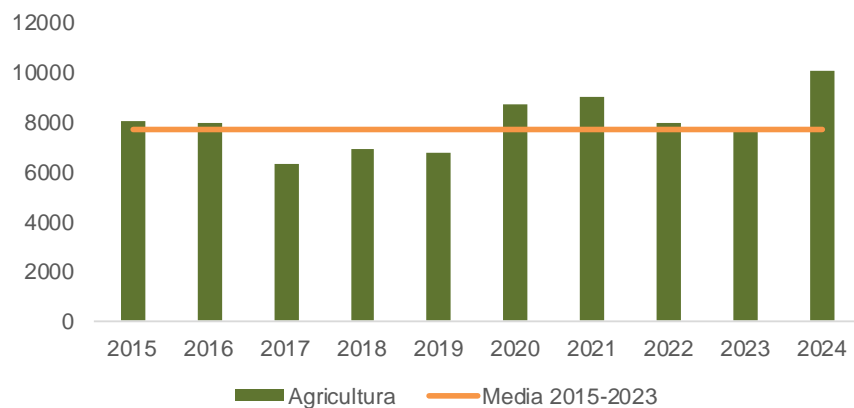
El número de activos en el sector primario en el año de 2024 es de 11.177 personas, habiendo aumentado en 2.625 personas (30,7%) respecto al año anterior, situándose un 12,6 % por encima del año 2015, es decir, 1.247 activos más.

El número de ocupados es de 10.074 personas. La ocupación ha aumentado en 2024, quedando a una distancia de 2.336 ocupados por encima de la ocupación media de los 9 años anteriores.

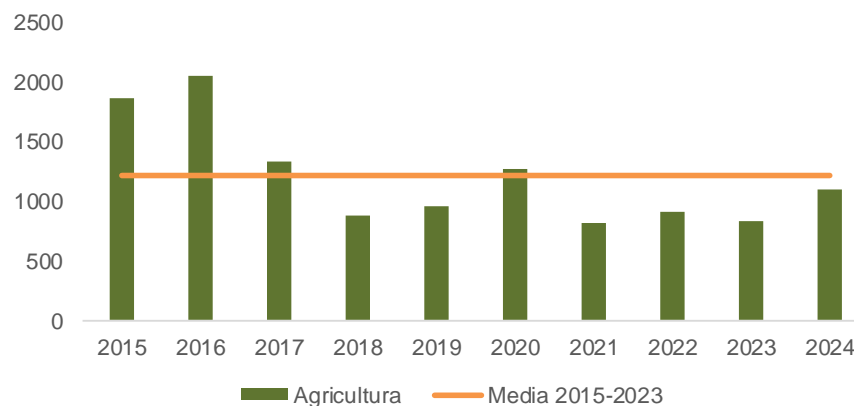
Con respecto al año anterior, aumenta la ocupación en 2.362 personas (30,6%). Respecto a 2015, el número de ocupados aumenta un 24,9%, es decir, hay 2.006 personas ocupadas más.

El número de parados es de 1.103 personas. La distancia respecto al desempleo del 2015 proveniente de este sector es de 758 personas desempleadas menos. Con respecto al año anterior, el desempleo aumenta en 263 personas (31,3%).

Ocupación en Agricultura



Paro procedente de Agricultura

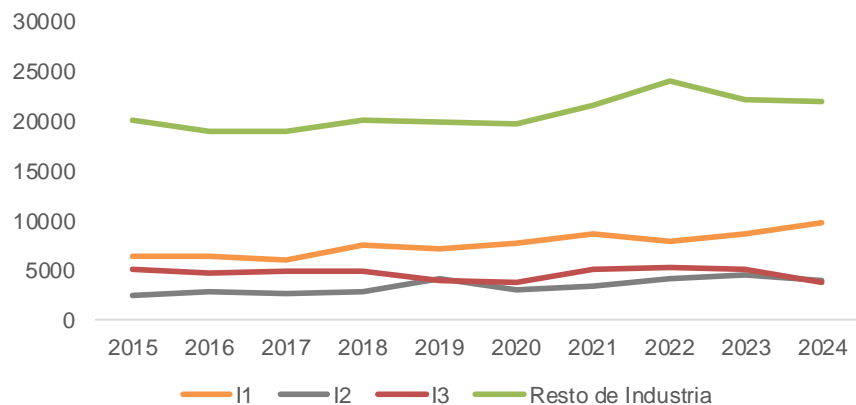


INDUSTRIA

El número de ocupados en la Industria alcanza la cifra de 39.203 personas en 2024 es decir, la población ocupada disminuye en 1.063 respecto a 2023 (-2,6%), situándose un 16,2 % por encima del año 2015. La ocupación ha aumentado en 2024, quedando a una distancia de 3.290 personas por encima de la ocupación media de los 9 años anteriores. 225 de los ocupados en este sector, están empleados en la Industria extractiva (0,6%), un 97,1% en la Industria manufacturera y un 2,3% en el resto de actividades industriales.

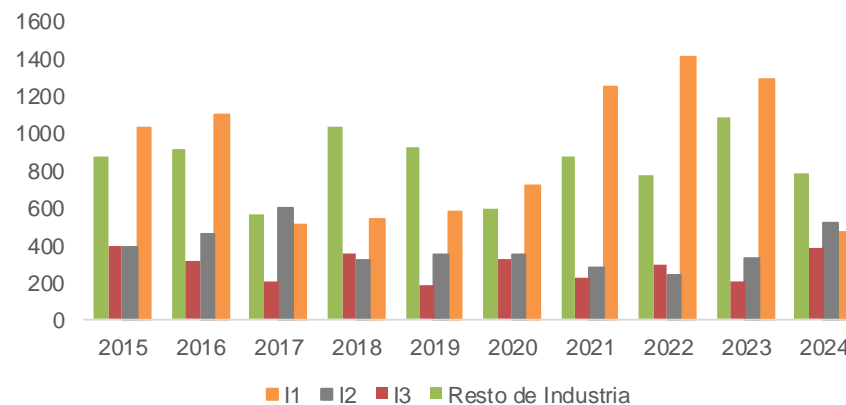
Dentro de la Industria manufacturera, 9.713 personas se dedican a la Industria de la alimentación, que, respecto al año anterior aumenta un 13,3% y un 53,6% si lo comparamos con la cifra de 2015. La ocupación dentro de Fabricación de productos metálicos, excepto maquinaria y equipo, también crece en 2024 alcanzando 4.545 ocupados, 2,6% más que en 2023 y 8,7% más que en 2015. La Fabricación de bebidas ve reducida su ocupación en 595 personas en un año, situándose en 3.845 en 2024, un 60,3% más que en 2015, por último, la Industria del cuero y del calzado, cifra su ocupación en 3.688 personas, un 27,0% menos que en 2023 y un 26,3% menos que en 2015.

Ocupación en Industria



I1 Industria de la alimentación
I2 Fabricación de bebidas
I3 Industria del cuero y del calzado

Paro procedente de Industria



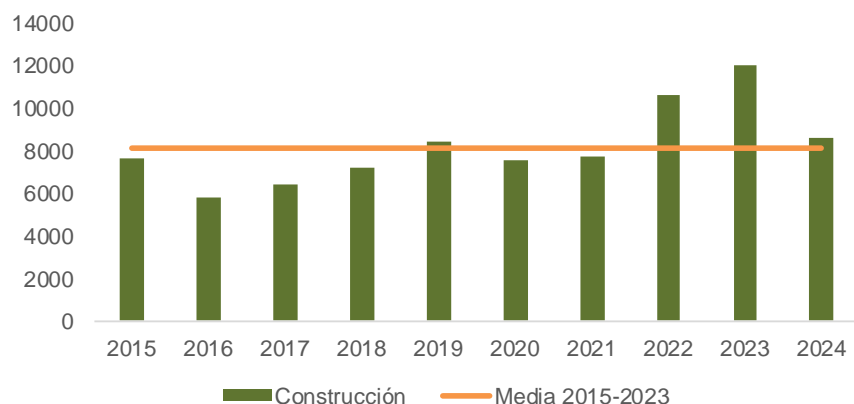
I1 I2 I3 Resto de Industria

El número de parados procedentes de la Industria, es de 2.160 personas. El paro en este sector disminuye respecto a la media de los nueve años anteriores alcanzando una distancia de 279 personas. Este mismo comportamiento se observa en la serie de la Industria manufacturera, que pierde 382 parados en 2024 si lo comparamos con la media anual de los 9 años precedentes.

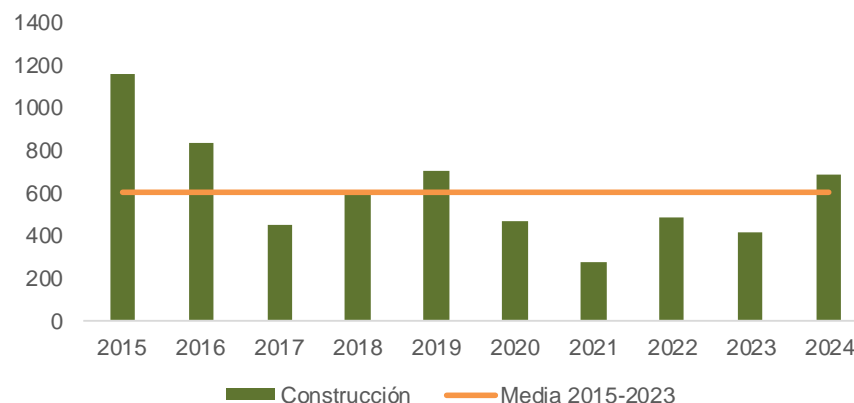
En 2024, el mayor número de parados se da en Fabricación de bebidas (519), Industria de la alimentación (470) e Industria del cuero y del calzado (389). La distancia respecto al desempleo del 2015 proveniente de estas ramas es del 31,5% en el caso de Fabricación de bebidas, pero en las otras dos ramas ha descendió un 54,2% y 2,5% respectivamente.

CONSTRUCCIÓN

Ocupación en Construcción



Paro procedente de la Construcción



La ocupación en Construcción se cifra en 8.637 personas, situándose a una distancia de 467 personas por encima de la media registrada en el periodo 2015-2023. El número de ocupados en la Construcción aumenta respecto a 2015 un 5,7% pero en un año ha disminuido un 28,4%.

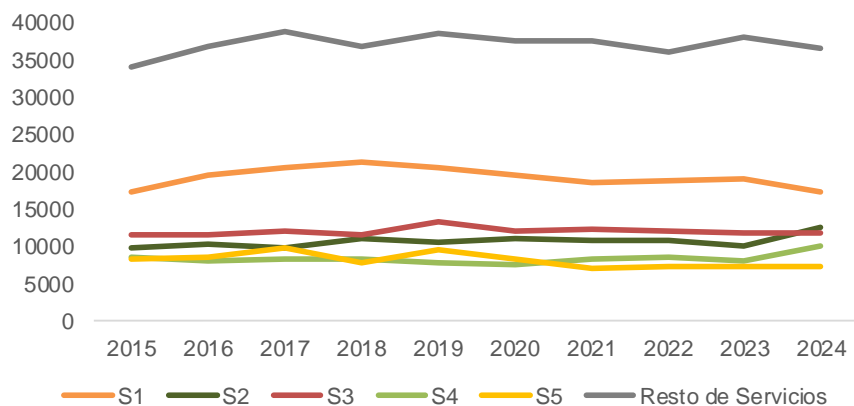
Por su parte la población parada cuyo último empleo estaba relacionado con la Construcción, se cifró en 687 personas en 2024, este valor indica un aumento respecto a 2015 del 14,4% y un crecimiento del 64,7% en el último año.

SERVICIOS

En el sector Servicios se han registrado en La Rioja en 2024, 88.289 ocupados, lo que supone una distancia de 1.347 personas más que en la media del periodo 2015-2023.

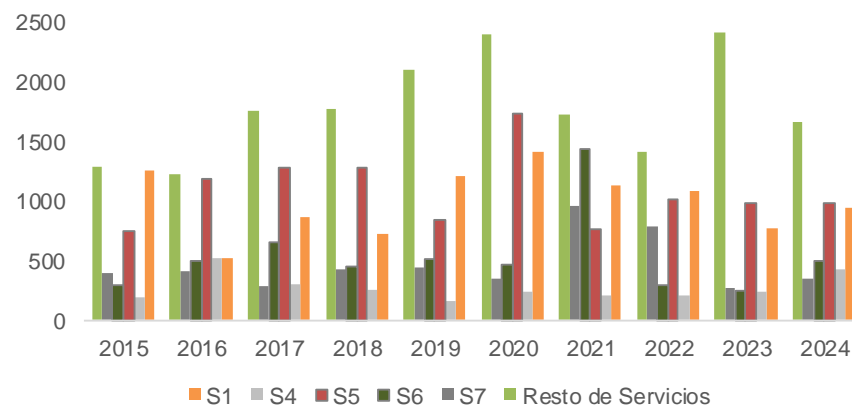
17.308 personas están empleadas en la rama de Comercio al por mayor y al por menor; reparación de vehículos de motor y motocicletas, registrando un 9,1% menos que en 2023 y un 10,9% menos que en 2015. Le siguen los trabajadores en Educación, 12.608, que han aumentado un 26,5% en un año y un 29,5% si lo comparamos con la cifra registrada en 2015. La Hostelería, con 7.157 ocupados, pierde 150 personas respecto a 2023 (-2,1%) y 1.135 (-13,7%) respecto a 2015

Ocupación en Servicios



S1	Comercio al por mayor y al por menor; reparación de vehículos de motor y motocicletas
S2	Educación
S3	Actividades sanitarias y de servicios sociales
S4	Administración Pública y defensa; Seguridad Social obligatoria
S5	Hostelería
S6	Actividades de los hogares como empleadores; como productores de bienes y servicios para uso propio
S7	Actividades administrativas y servicios auxiliares

Paro procedente del sector Servicios



El número de parados procedentes de los Servicios, es de 4.860 personas, un 1,5% menos que en 2023 y un 15,8% más que en 2015, cuando la cifra de paro era de 4.198 personas. El paro en este sector disminuye respecto a la media de los nueve años anteriores alcanzando una distancia de 310 personas.

En 2024, el mayor número de parados se da en Hostelería (987), Comercio al por mayor y al por menor; reparación de vehículos de motor y motocicletas (949) y en Actividades de los hogares como empleadores de personal doméstico; actividades de los hogares como productores de bienes y servicios para uso propio (495). La distancia respecto al desempleo del 2015 proveniente de estas ramas es del 30,4% y 67,4% en el caso de la Hostelería y las Actividades de los hogares como empleadores de personal doméstico; actividades de los hogares como productores de bienes y servicios para uso propio, respectivamente y disminuye un 24,1% en el caso del Comercio al por mayor y al por menor; reparación de vehículos de motor y motocicletas

NOTA METODOLÓGICA

La EPA es una encuesta de las llamadas multiobjetivo. Como objetivo prioritario se incluye la obtención de cualquier variable relacionada con la población en edad de trabajar: total, activos, ocupados, parados, inactivos, tasas de variación, tasas de empleo, actividad, paro, métodos de búsqueda de empleo...

El principal objetivo secundario será poner a disposición de los investigadores y del sistema de indicadores laborales en general, datos estadísticos sobre distintos campos de preocupación social. La información de la EPA proviene de la explotación propia de los microdatos anonimizados de la encuesta que el Instituto Nacional de Estadística envía anualmente al Instituto de Estadística de La Rioja, a través de acuerdo Marco (Código: 6902).

Las unidades estadísticas consideradas son los hogares privados y las personas miembros de dichos hogares. La población objeto de estudio son las personas residentes en La Rioja en viviendas familiares habitadas, así como dichos hogares. El ámbito temporal o periodo de estudio es el trimestre natural, así, los datos recogidos en este informe se calculan haciendo la media de los cuatros trimestres del año

Se puede acceder a la última información disponible de la población activa de La Rioja en la siguiente dirección del Instituto de Estadística de La Rioja:

[Encuesta de Población Activa \(EPA\) - Estadística - Portal del Gobierno de La Rioja](#)

Consulta y descarga los principales indicadores económicos coyunturales disponibles en nuestra página web:

Fuente:



<http://www.larioja.org/indicadores-coyunturales>
www.larioja.org/estadistica

 @riojastat