



# Estadística al día

Coyuntura turística hotelera (CTH).  
Noviembre 2024. Datos provisionales

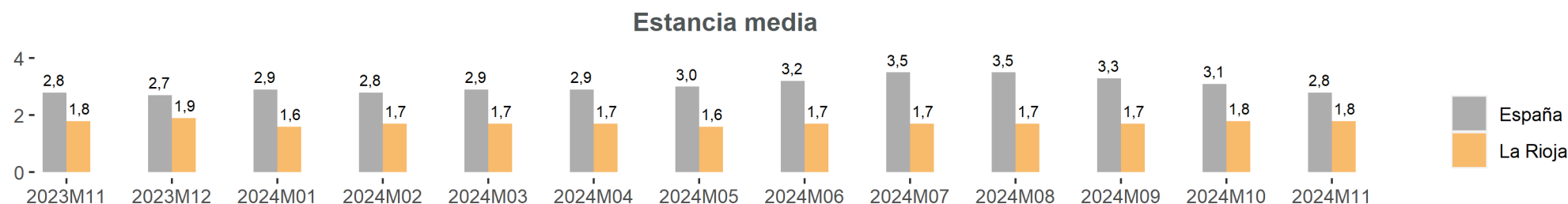
23 de Diciembre de 2024

Los resultados correspondientes al mes de noviembre, difundidos por el INE en la Encuesta de Ocupación en Establecimientos Hoteleros, estiman 42.997 viajeros en La Rioja, lo que supone una variación interanual del 9,4 %. En el caso de los viajeros residentes en España, los datos reflejan un 8,7 % respecto al mismo mes de 2023, mientras que entre los residentes en el extranjero esta diferencia fue del 14,4 %.

Viajeros y pernoctaciones										
	La Rioja					España				
	Mes actual	Var. (%) Mensual	Var. (%) Anual	Acumulado año actual	Var. (%) acumulada	Mes actual	Var. (%) Mensual	Var. (%) Anual	Acumulado año actual	Var. (%) acumulada
Viajeros	42.997	-24,4	9,4	564.514	7,0	7.171.221	-33,4	5,5	109.737.605	4,1
Residentes en España	36.972	-12,9	8,7	428.078	4,6	3.764.839	-16,8	5,0	50.657.278	-0,6
Resid. en el extranjero	6.025	-58,3	14,4	136.436	15,3	3.406.382	-45,5	6,0	59.080.329	8,5
Pernoctaciones	78.189	-22,2	12,6	965.903	4,4	20.055.197	-40,9	5,4	345.615.039	5,2
Residentes en España	66.116	-12,2	11,3	740.026	2,2	7.641.047	-21,0	9,8	114.732.612	0,3
Resid. en el extranjero	12.073	-52,0	19,9	225.876	12,3	12.414.150	-48,9	2,9	230.882.426	7,8

En cuanto a las pernoctaciones, en noviembre sumaron un total de 78.189, es decir, un 12,6 % en relación a las contabilizadas en el mismo mes de 2023. En España experimentaron una variación del 5,4 %. En La Rioja, las pernoctaciones de residentes españoles registraron una tasa del 11,3 % anual al tiempo que las de extranjeros lo hicieron un 19,9 %.

Por lo que se refiere a la estancia media, los turistas permanecieron en nuestra comunidad una media de 1,8 días por viajero. En el conjunto nacional la estancia media ascendió a 2,8 pernoctaciones por viajero

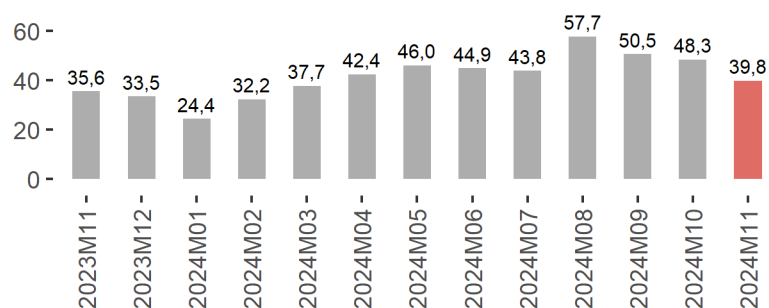


Así mismo, se estima que en noviembre permanecieron abiertos 146 establecimientos hoteleros (147 en el mismo mes de 2023). Desde la perspectiva laboral, estos establecimientos emplearon a 851 personas, frente a las 838 del año anterior.

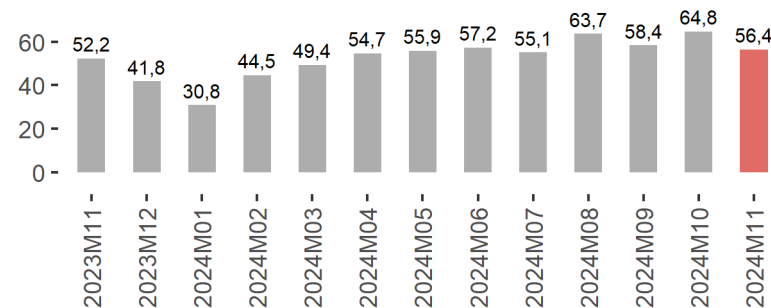
	La Rioja			España		
	Mes Actual	Diferencia		Mes Actual	Diferencia	
		Mensual	Anual		Mensual	Anual
Número de establecimientos abiertos estimados	146,0	-4,0	-1,0	13.031,0	-2.320,0	186,0
Número de habitaciones estimadas	3.289,0	-64,0	-2,0	591.432,0	-228.292,0	15.824,0
Número de plazas estimadas	6.516,0	-164,0	29,0	1.236.637,0	-500.668,0	37.171,0
Grado de ocupación por plazas	39,8	-8,5	4,2	53,7	-8,3	1,2
Grado de ocupación por plazas en fin de semana	56,4	-8,4	4,1	60,7	-7,3	-0,1
Grado de ocupación por habitaciones	49,4	-10,4	4,2	65,5	-6,1	1,4
Personal empleado	851,0	-23,0	13,0	189.572,0	-81.195,0	12.364,0

En cuanto al grado de ocupación, el pasado mes de noviembre se cubrieron en La Rioja el 39,8 % de las plazas ofertadas, alcanzando el 56,4 % de ocupación por plaza en fin de semana.

**Grado de ocupación por plazas**

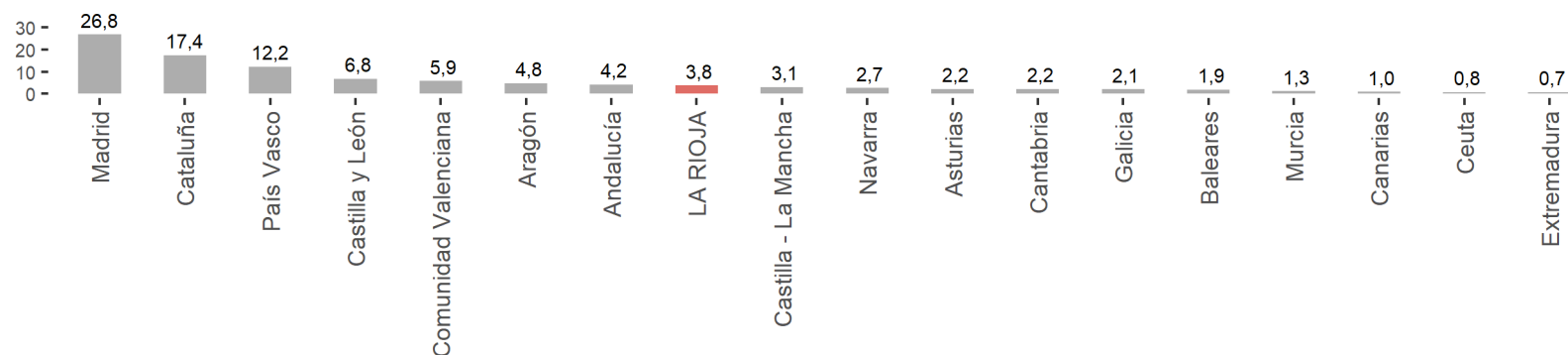


**Grado de ocupación por plazas en fin de semana**



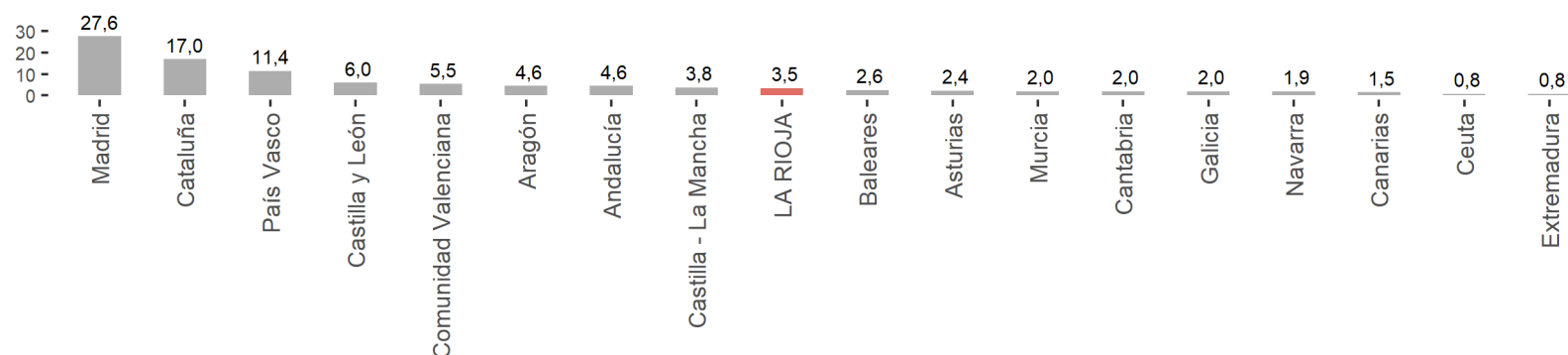
Durante el mes de noviembre, los viajeros residentes en España con destino La Rioja procedían principalmente de las comunidades de Madrid (26,8 %), Cataluña (17,4 %) y País Vasco (12,2 %).

### Distribución porcentual de los viajeros en La Rioja según CCAA de procedencia



En los porcentajes de distribución de las pernoctaciones despunta en primer lugar Madrid (27,6 %), seguida de Cataluña (17 %), País Vasco (11,4 %) y Castilla y León (6 %). Cabe destacar que del total de viajeros que visitaron La Rioja en el mes de noviembre, el 3,8 % residía en esta comunidad (3,5 % de las pernoctaciones).

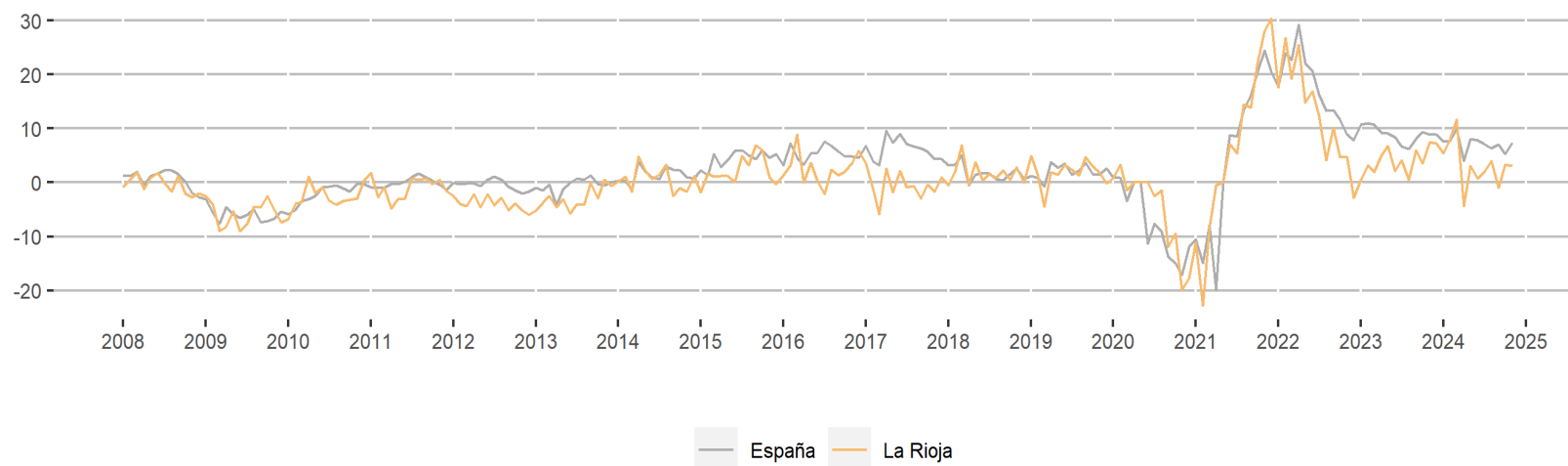
### Distribución porcentual de las pernoctaciones en La Rioja según CCAA de procedencia



	Índice de Precios Hoteleros			
	Año actual		Año anterior	
	Índice Mensual	Var. (%) Anual	Índice Mensual	Var. (%) Anual
La Rioja	111,2	3,1	107,8	7,5
España	142,7	7,4	132,9	8,9

La tasa anual del Índice de Precios Hoteleros se situó en el 3,1 % en noviembre, frente al 7,5 % registrado un año atrás. A nivel nacional se produjo una variación anual del 7,4 % (8,9 % en noviembre de 2023).

**Tasa de variación anual del Índice de Precios Hoteleros**



La facturación media por cada habitación ocupada (ADR) de los hoteles riojanos en noviembre fue de 78,8 euros, lo que significa un 6,8 % en relación al mismo mes de 2023.

Por su parte, el ingreso por habitación disponible (RevPAR), que está condicionado por la ocupación registrada en los establecimientos hoteleros, alcanzó los 37,9 euros, con un 11,1 % en relación a noviembre del año anterior.

ADR y RevPAR de comunidades y ciudades autónomas				
Mes	ADR	Var. ( %)	RevPAR	Var. ( %)
Actual	(en euros)	Anual	(en euros)	(Anual)
ESPAÑA	113,7	8,4	74,0	10,5
Andalucía	93,9	4,3	55,8	6,0
Aragón	70,2	7,4	35,0	8,6
Asturias	64,0	8,5	29,1	24,9
Baleares	114,8	14,7	68,6	20,6
Canarias	146,0	10,1	130,7	11,1
Cantabria	70,8	6,3	29,1	12,1
Castilla y León	66,2	5,9	32,0	15,6
Castilla - La Mancha	65,6	10,6	28,1	11,6
Cataluña	129,0	8,3	82,0	6,6
Comunidad Valenciana	82,1	3,2	52,3	7,5
Extremadura	63,6	4,0	29,4	11,3
Galicia	63,4	2,2	25,4	9,1
Madrid	141,6	15,2	110,7	16,8
Murcia	68,9	6,8	37,0	7,8
Navarra	71,4	-3,8	38,8	3,5
País Vasco	96,3	8,8	57,3	10,6
LA RIOJA	78,8	6,8	37,9	11,1
Ceuta	72,3	14,2	29,7	-8,4
Melilla	86,4	26,1	57,1	36,5

Por comunidades autónomas, las regiones con mayor ADR fueron Canarias y Madrid con 146 y 141,6 euros de facturación media, respectivamente.

El mayor ingreso por habitación disponible se obtuvo en las comunidades de Canarias (130,7 euros) y Madrid (110,7 euros).

La información contenida en este documento tiene carácter provisional por lo que podría ser actualizada por parte del organismo responsable. Se puede acceder a la última información disponible de ocupación en establecimientos hoteleros de La Rioja en la siguiente dirección del Instituto de Estadística de La Rioja:

[www.larioja.org/eoh](http://www.larioja.org/eoh)

Fuente:

---



Consulta y descarga los principales indicadores económicos coyunturales disponibles en nuestra página web:

[www.larioja.org/indicadores-coyunturales](http://www.larioja.org/indicadores-coyunturales)

[www.larioja.org/estadistica](http://www.larioja.org/estadistica)

 @riojastat