

# Mujeres y Hombres en La Rioja

Año 2023

Gobierno de La Rioja  
[www.larioja.org](http://www.larioja.org)



Instituto  
de Estadística  
de La Rioja

## Índice

Población .....	3
Condiciones de Vida .....	9
Mercado Laboral .....	13
Salud y Hábitos saludables .....	18
Servicios Sociales .....	23
Educación .....	27
Seguridad y Justicia .....	32
Ciencia y Tecnología .....	38
Órganos de Gobierno .....	43
Índice de Igualdad de Género .....	46



Mujeres y Hombres en La Rioja

# Población

Año 2023

Gobierno de La Rioja  
[www.larioja.org](http://www.larioja.org)



Instituto  
de Estadística  
de La Rioja

## La Rioja: 322.282 habitantes en 2023

49,4% hombres

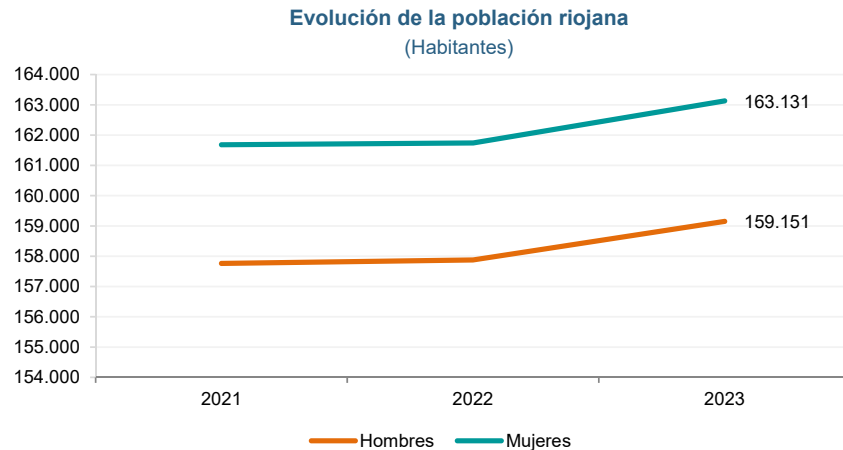


50,6% mujeres



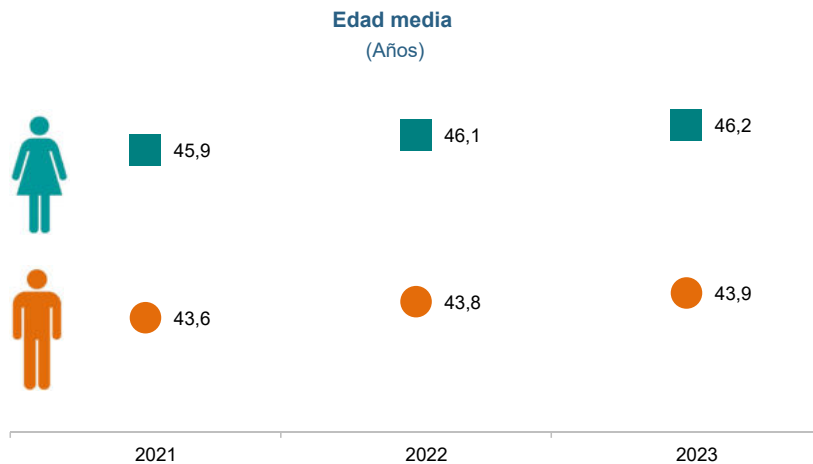
86,2%	<b>Nacionalidad española</b>	86,3%
81,5%	nacidos en España	80,9%
4,7%	fuera de España	5,4%
13,8%	<b>Nacionalidad extranjera</b>	13,7%
1,9%	nacidos en España	1,7%
11,9%	fuera de España	12,0%
43,9 años	<b>Edad media</b>	46,2 años
1,4%	85 y más años	2,6%
	<b>Año 2022</b>	
80,5 años	<b>Esperanza de vida</b>	86,0 años
1.105	<b>Nacimientos</b>	1.086
1.755	<b>Defunciones</b>	1.709
1.911	<b>Saldo migratorio</b>	2.016
87	españoles	-1
1.824	extranjeros	2.017

A 1 de enero de 2023 residían en La Rioja **322.282 personas**, de las que 159.151 eran hombres (49,4%) y 163.131 mujeres (50,6%), según el Censo de Población del INE.

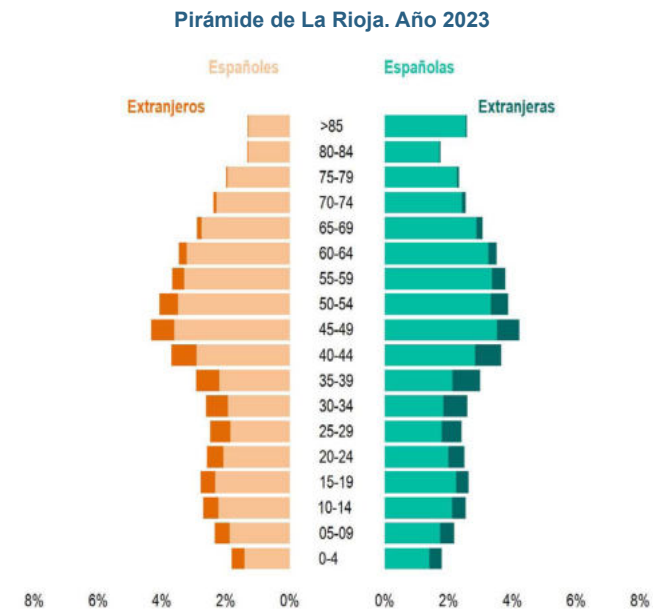


Partiendo de los datos por género, en los tres años analizados hay más mujeres que hombres; en 2023 se acentúa diferencia, llegando a haber cerca de 4.000 mujeres más que varones.

La **edad media** de las mujeres es de 46,2 en 2023 y en los tres últimos años ha superado la edad de los hombres en más en 2 años.



La **pirámide de población** refleja con mayor detalle el envejecimiento de la población y el importante aporte de personas jóvenes que ha supuesto la inmigración en La Rioja, principalmente en los grupos de menos de 54 años.



Las mujeres superan a los hombres en la población de 55 o más años y en el grupo comprendido entre los 30 y los 39 años. La diferencia a favor de las mujeres crece con la edad. Hay 8.475 mujeres de 85 o más años frente a 4.387 hombres de ese grupo de edad.

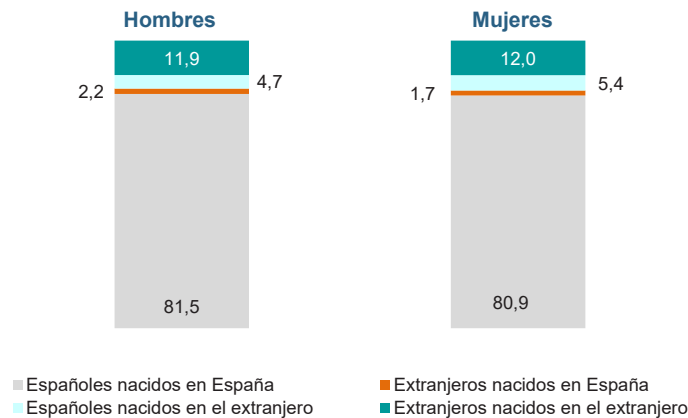
Es reseñable la importante presencia de personas con nacionalidad distinta de la española en las cohortes más jóvenes (entre los 0 y los 24 años); el peso relativo de los foráneos en estos grupos de edad es de 2,2% para los varones y 2,0% para las mujeres.

La **población extranjera** que vive en nuestra región alcanza la cifra de 44.336 personas, con un reparto del 49,6% de varones y 50,4% de mujeres.

Junto con la nacionalidad, el **lugar de nacimiento** aporta información de gran interés demográfico, así entre las mujeres residentes en La Rioja hay un 5,4% de españolas nacidas en el extranjero, es decir, que o bien han adquirido la nacionalidad española o son de origen español. Para los hombres este porcentaje es el 4,7%.

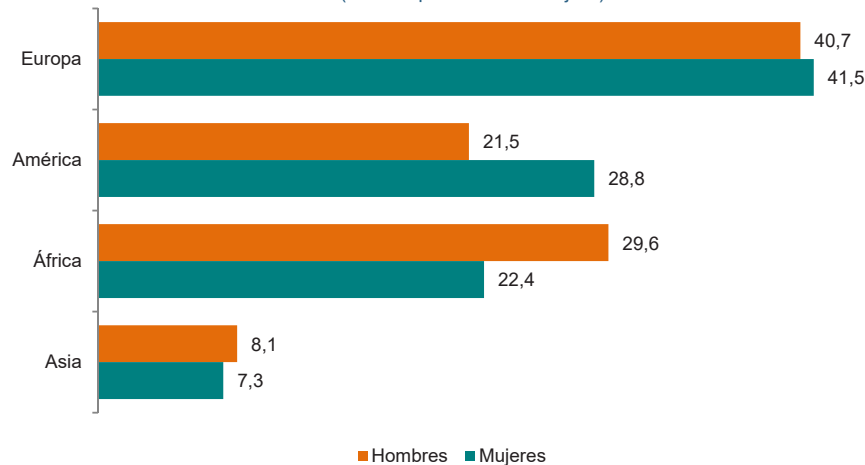
Por su parte, los extranjeros residentes en nuestra región y nacidos en España suponen un 1,7% de la población femenina y un 1,9% de la masculina.

**Población. Año 2023**  
(% de la población)



Entre la población extranjera, las nacionalidades más representadas son de algún país de la UE, tanto entre los hombres (40,7%) como en las mujeres (41,5%).

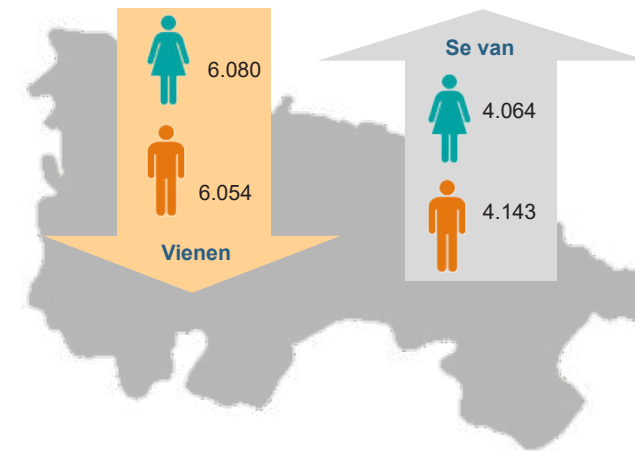
**Principales nacionalidades. Año 2023**  
(% de la población extranjera)



El colectivo de nacionales de países africanos es el más masculinizado (el 29,6% son varones frente al 22,4% de mujeres) mientras que en el colectivo asiático la diferencia entre ambos sexos es más reducida (el 8,1% de hombres frente al 7,3% de mujeres). Por el contrario, el grupo más feminizado es el de los nacionales de América, conjunto en el que las mujeres representan el 28,8%, por encima del 21,5% de los varones.

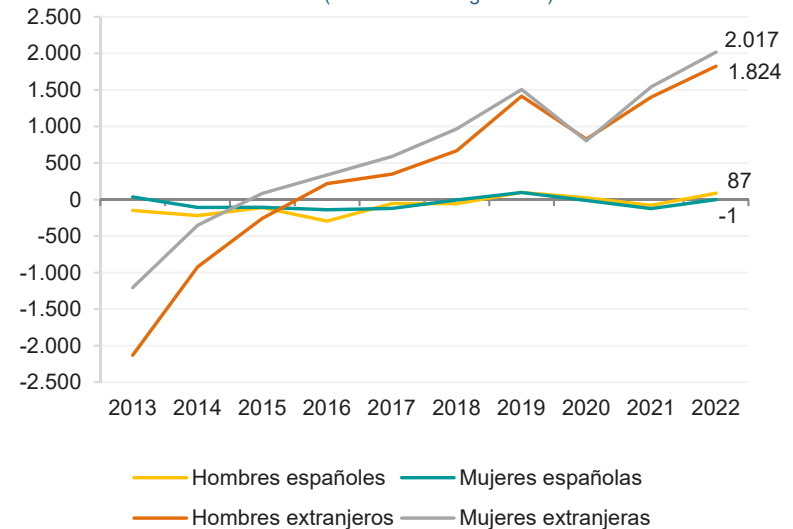
En cuanto a las **migraciones**, de acuerdo con la Estadística de Migraciones y Cambios de Residencia, en 2022 llegaron a La Rioja 6.080 mujeres y 6.054 hombres al tiempo que se fueron de nuestra región 4.064 mujeres y 4.143 varones.

**Migraciones. Año 2022**  
(Movimientos migratorios)



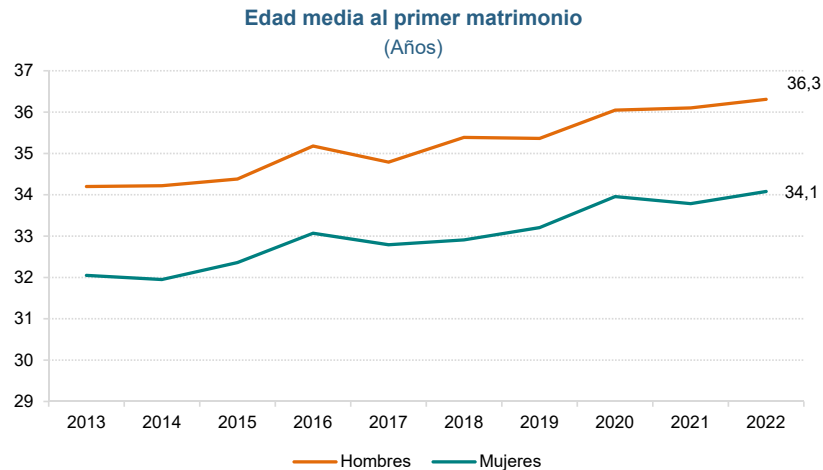
El **saldo migratorio** es positivo en dicho año para los foráneos, tanto en mujeres (2.017) como en hombres (1.824). En cambio, para las mujeres españolas el saldo fue negativo (-1) mientras que para los hombres españoles, la diferencia entre las personas que llegan a la región y los que la abandonan se queda en 87.

**Saldo migratorio**  
(Movimientos migratorios)



En 2022 se celebraron en La Rioja 1.214 **matrimonios**, de los que 1.177 fueron entre personas de distinto sexo, 16 entre hombres y 21 entre mujeres. En 2021 había sido 953, 7 y 12, respectivamente.

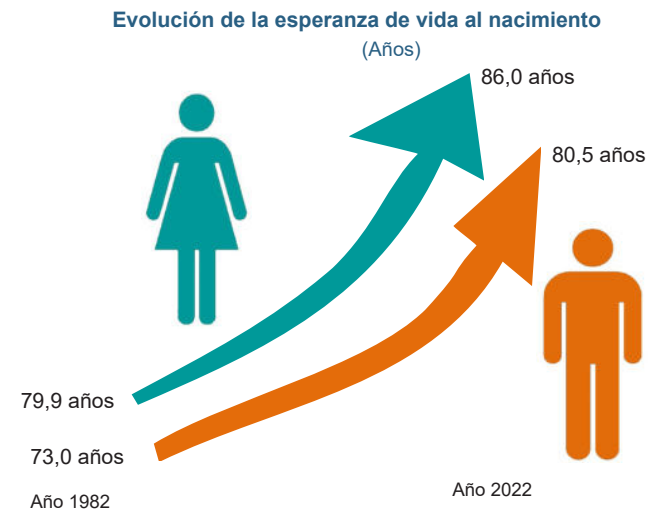
La **edad media al primer matrimonio** en La Rioja ha subido de forma notable con los años; en 2022 se ha incrementado tres décimas. Por sexo, entre las mujeres, su edad ha aumentado tres décimas y se ha quedado en 34,1 años mientras que la de los hombres ha aumentado dos hasta alcanzar los 36,3 años. Por tanto, la diferencia por sexos se ha mantenido por encima de los 2 años.



A lo largo de 2022 se produjeron en La Rioja 2.191 **nacimientos**, la cifra más baja de toda la serie histórica. En función del sexo, hay 19 niños más que niñas. En concreto, 1.105 fueron niños y 1.086 niñas, lo que supone que el 50,4% de los nacidos fueron de sexo masculino y el 49,6% mujeres.



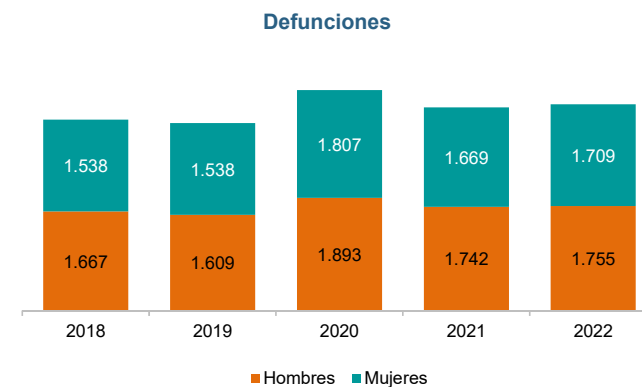
En los últimos 40 años la **esperanza de vida** en La Rioja ha pasado de los 76,4 años a los 83,2 actuales, es decir, ha crecido 6,8 años, pero estos datos no son iguales para ambos sexos.



La esperanza de vida al nacimiento en La Rioja para las mujeres en 2022 es de 86,0 años, lo que la sitúa 5,5 años por encima de la expectativa de vida para los varones.

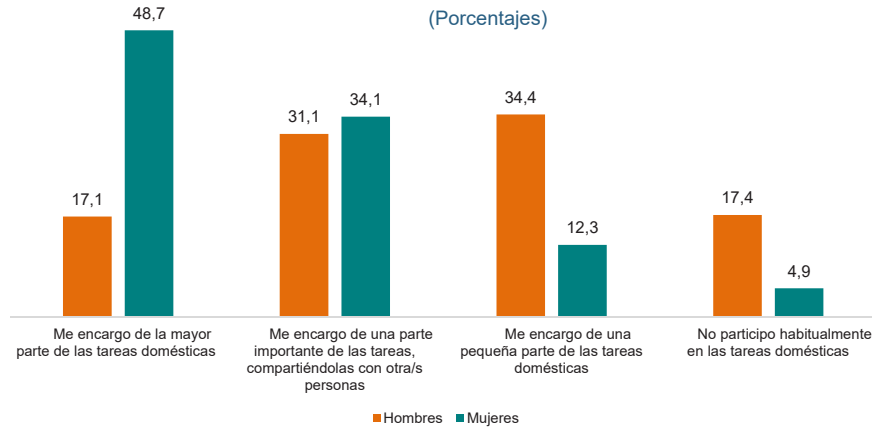
En 2022 se produjeron en La Rioja 3.464 **defunciones**, de las que el 50,7% correspondieron a varones y el 49,3% a mujeres.

Dicho año el 55,3% de los decesos de varones se produjeron a partir de los 80 años, mientras que, en el caso de las mujeres, supusieron el 76,5%.



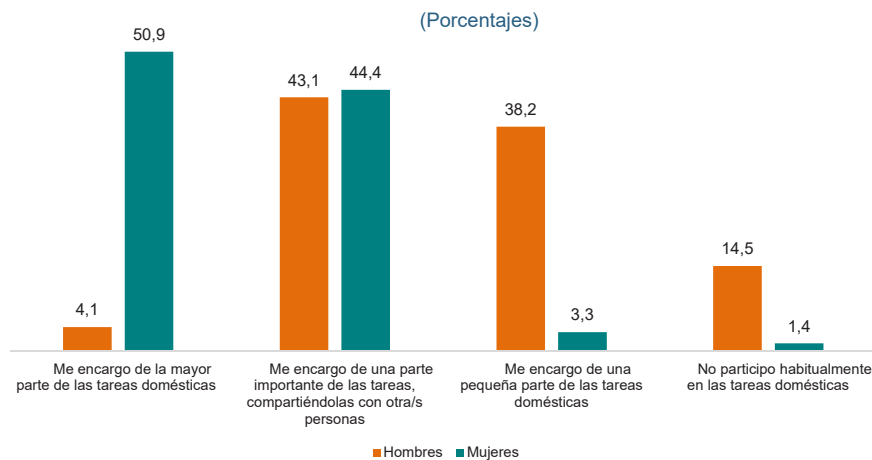
Según la Encuesta de Características Esenciales de la Población y Viviendas (ECEPOV), en La Rioja las **tareas domésticas** recaen de forma destacada en las mujeres. Así, en 2021 el 48,7% de ellas se encargó mayoritariamente de dichas labores frente al 17,1% de los hombres. Por su parte, el 17,4% de los varones no participó habitualmente en estas tareas mientras que en el caso de las mujeres este porcentaje se quedó en el 4,9%.

Personas de 16 años o más según el grado de participación en las tareas domésticas. Año 2021



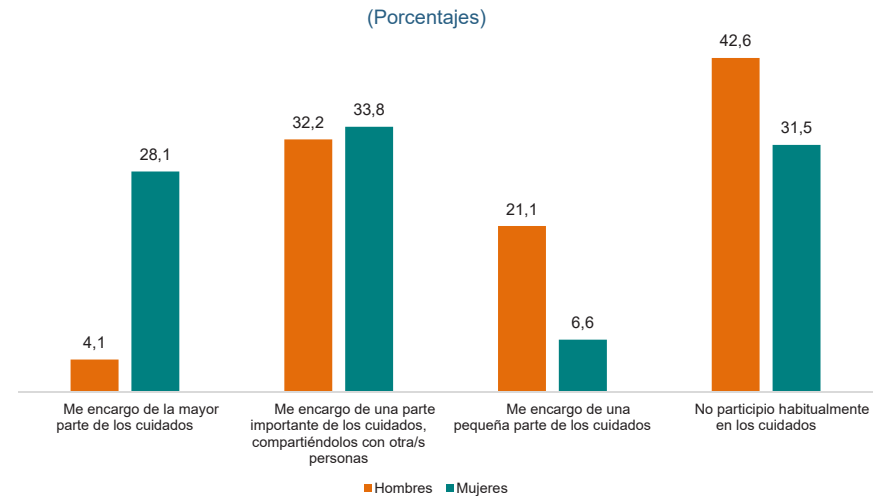
Atendiendo a la situación en el hogar, la mitad de las mujeres que viven en pareja (50,9%) se encargó de la mayor parte de las tareas domésticas, en contraste con el 4,1% de los hombres en la misma situación. Al mismo tiempo, el 1,4% de estas mujeres no participó habitualmente en este tipo de tareas, frente al 14,5% de los hombres.

Personas de 16 años o más que viven en pareja según el grado de participación en las tareas domésticas. Año 2021



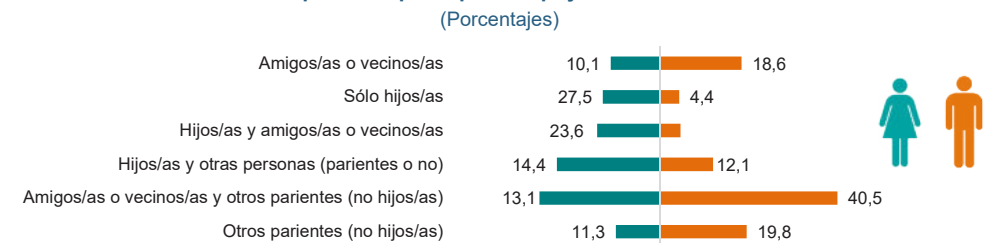
Las mujeres también asumen en mayor medida las tareas de **cuidado a menores o personas dependientes** (enfermos crónicos, discapacitados u otro tipo) que conviven en el hogar. El 28,1% se ocupan de la mayor parte del cuidado de estas personas, frente al 4,1% de hombres.

Personas de 16 años o más según el grado de participación en cuidado a menores o personas dependientes dentro del hogar. Año 2021



En cuanto al **apoyo social**, en 2021 el 87,4% de las personas que vivían solas en nuestra comunidad recibieron apoyo social. Por sexo, la proporción entre las mujeres es de 9 de cada diez (90,6%) mientras que para los hombres es de 8 de cada 10 (84,1%). Casi dos tercios del total lo recibió de alguien que no es su hijo/a, aunque se observa una importante diferencia por sexos: en el caso de los hombres, un 78,9% mientras que en el de las mujeres, dicho porcentaje se quedó en el 48,9%.

Personas de 16 años o más que viven solas según el tipo de relación que tienen con la persona que le presta apoyo social. Año 2021







Mujeres y Hombres en La Rioja

# Condiciones de Vida

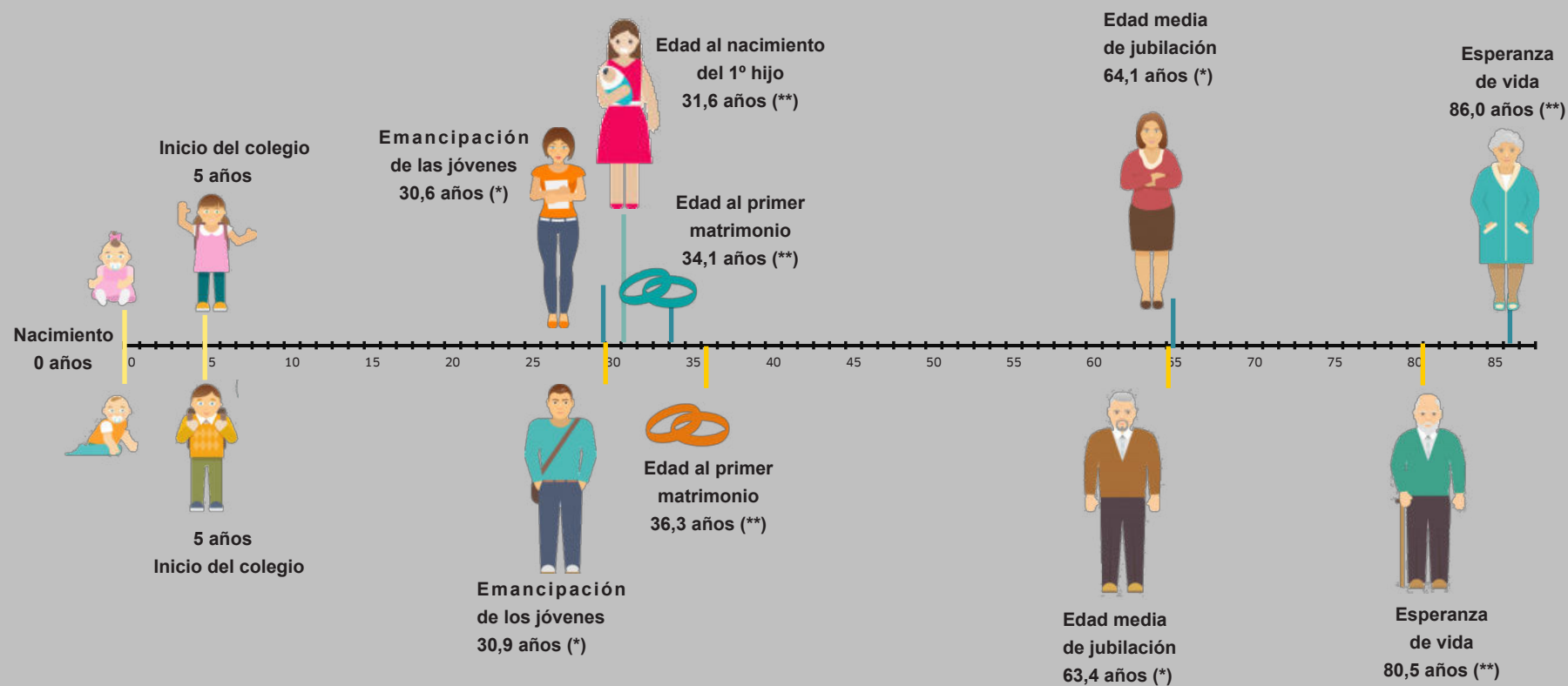
Año 2023

Gobierno de La Rioja  
[www.larioja.org](http://www.larioja.org)



Instituto  
de Estadística  
de La Rioja

## Línea de vida de mujeres y hombres en La Rioja en 2023



(\*): Año 2023

(\*\*): Año 2022

La población residente en La Rioja en 2023 se reparte de manera muy desigual entre los medios rural y urbano, distribución que también se ve afectada en materia de género.

En Logroño vive casi uno de cada dos riojanos, concretamente un 46,6% de la población, pero entre los residentes en la capital se encuentran la mitad de las mujeres de la región (48,5%) y un poco menos del colectivo de los varones (44,7%).

Población en los ámbitos urbano y rural. Año 2023

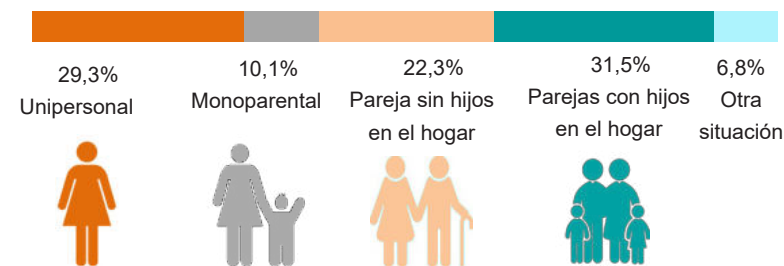
	Habitantes	% Población	% Hombres	% Mujeres
Logroño	150.206	46,6	44,7	48,5
De 10.001 a 50.000 hab.	63.303	19,6	19,7	19,6
De 5.001 a 10.000 hab.	33.149	10,3	10,4	10,1
De 1.001 a 5.000 hab.	48.294	15,0	15,7	14,3
De 501 a 1.000 hab.	7.072	2,2	2,4	2,0
De 101 a 500 hab.	16.813	5,2	5,8	4,6
Hasta 100 hab.	3.445	1,1	1,3	0,8

En las ciudades de tamaño medio, entre 10.001 y 50.000 habitantes (Calahorra, Arnedo y Haro), vive un 19,6% de los empadronados en La Rioja; en estas áreas, aún urbanas, aunque en menor grado que la capital, residen casi una de cada cinco mujeres y uno de cada cinco hombres.

Por su parte, en los núcleos de entre 5.001 y 10.000 habitantes, en los que vive un 10,3% de la población de La Rioja, es donde residen el 10,4% de los hombres y el 10,1% de las mujeres.

La masculinización sigue aumentando con la ruralidad, de forma que en las localidades de entre 1.000 y 5.000 habitantes están inscritos el 15,7% de los varones y el 14,3% de las mujeres. Con una masculinización similar se encuentran los municipios de menos de 1.000 habitantes, pueblos en los que habita el 9,5% de los riojanos frente al 7,5% de las mujeres de la región.

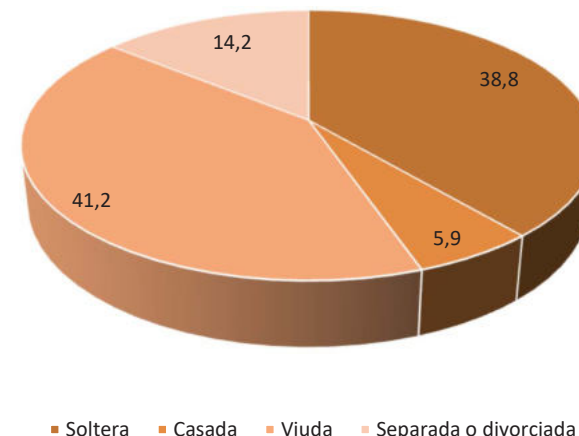
131.266 hogares en 2021 en La Rioja



En 2021 había en La Rioja 131.266 hogares, según la Encuesta de Características Esenciales de la Población y Viviendas. El tipo de hogar más frecuente era el formado por una pareja con hijos en el hogar (31,5% del total de viviendas principales). Le siguen en frecuencia los hogares unipersonales, tipo al que pertenecían el 29,3% de los hogares riojanos. Entre los ciudadanos que vivían solos el 50,5% eran mujeres.

Completaban el panorama las parejas sin hijos conviviendo en el hogar (22,3%), los hogares monoparentales (10,1%) y el resto eran hogares de otros tipos.

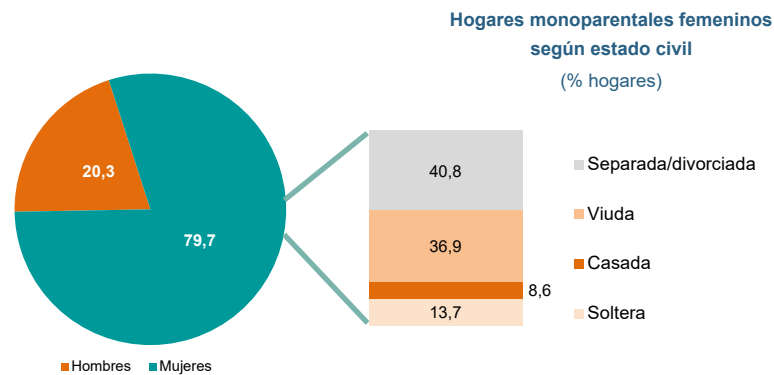
Hogares unipersonales. Año 2021



El 41,2% de las mujeres que vivían solas en 2021 eran viudas, el 38,8% solteras, un 14,2% separadas o divorciadas y un 5,9% casadas; en el caso de los hombres, estos porcentajes se elevaban al 8,7%, 63,8%, 17,2% y 10,36% respectivamente. Entre las mujeres, el peso relativo de los grupos de mayor edad era más relevante: el 64,5% de ellas eran mayores de 59 años, un 3,5% menor de 30 años y el resto entre 30 y 59 años.

**Hogares monoparentales según progenitor. Año 2021**

(% hogares)



En cuanto a los hogares monoparentales, en 2021 eran 13.196 en La Rioja y lo más destacable es que el 79,7% de ellos estaban formados por una madre y sus hijos. Además, el 45,9% de los hogares monoparentales estaba formado por una madre y sus hijos menores de 25 años, el 33,8% de los casos era una mujer con hijos de 25 o más años residentes en el hogar; en el caso de los hombres, los porcentajes fueron 11,8% y 8,5%, respectivamente.

Así mismo, la Encuesta de Características Esenciales de la Población y Viviendas nos permite conocer la distribución de los hogares monoparentales por sexo y edad según si conviven o no con hijos. En el 9,2% de los hogares monoparentales formado por una madre y sus hijos convivientes, ella era menor de 40 años, en el 40,2% tenía entre 40 y 59 años y el 50,6% restante pertenecía al rango de edad 60 y más años; en el caso de los hogares monoparentales formados por un padre y sus hijos estos porcentajes fueron 5,6%, 37,6% y 56,8%.

Otro aspecto de gran interés es la emancipación de los jóvenes. Según la Encuesta de Población Activa, en La Rioja, la edad media de emancipación de los jóvenes entre 16 y 35 años fue, en 2023, de 30,9 años, en el caso de los hombres y baja a los 30,6 años para las mujeres. Por su parte, la tasa de los chicos emancipados fue del 31,2% mientras que la de las chicas llegó al 35,8%.

Respecto a las condiciones económicas de los hogares, según la Encuesta de Condiciones de Vida, la renta por unidad de consumo alcanzaba los 20.150 euros para las mujeres riojanas en 2023 (renta percibida a lo largo de 2022) y alcanzó los 21.239 euros para los varones. En el caso de los hombres, esta media se sitúa claramente por encima de la media española (20.953 euros para los varones), pero en el caso de las mujeres, la renta por unidad de consumo en La Rioja es un 1,3% inferior (la media española para las mujeres es de 20.410 euros).

En relación con la renta evoluciona la Tasa riesgo de pobreza; así en 2023 la población por debajo del umbral de pobreza en La Rioja era el 16,9% y, según el sexo, esta tasa ha disminuido al 15,5% para los hombres y ha aumentado hasta alcanzar el 18,2% en el caso de las mujeres.

**Indicadores de condiciones de vida. Año 2023**

Indicador	Hombres	Mujeres
- Renta media por unidad de consumo (€)	21.239	20.150
- Tasa de riesgo de pobreza (%)	15,5	18,2
- Población en riesgo de pobreza (%)	49,3	50,7
- Carencia material severa (%)	6,5	6,9
- Baja intensidad en el empleo (%)	4,2	4,3
- Tasa de riesgo de pobreza o exclusión social (AROPE)	20,5	23,0



Mujeres y Hombres en La Rioja

# Mercado Laboral

Año 2023

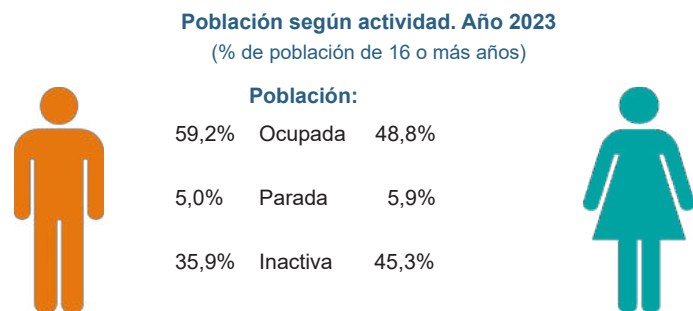
Gobierno de La Rioja  
[www.larioja.org](http://www.larioja.org)



Instituto  
de Estadística  
de La Rioja

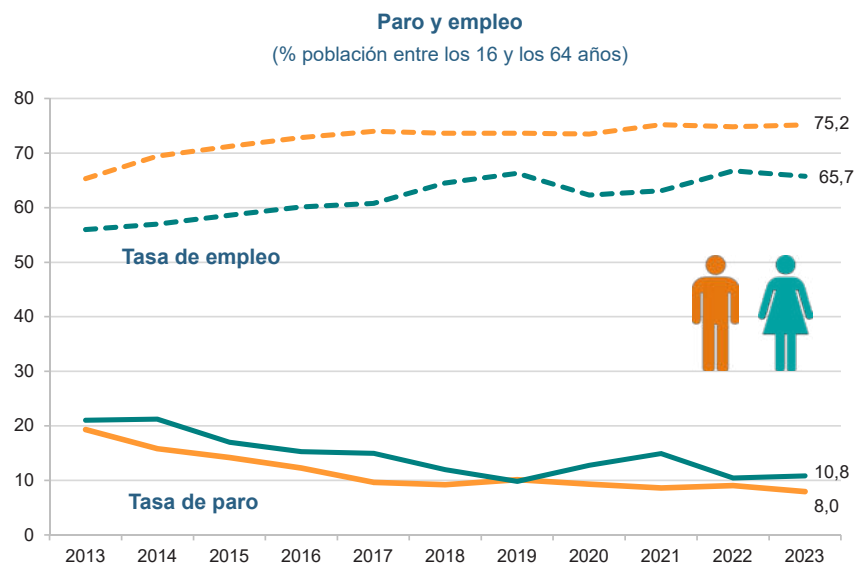


En 2023, según la EPA, hay 266,4,8 miles de personas con 16 o más años en La Rioja de las que 159,2 mil constituyen la **población activa**; de ellas, el 52,9% son hombres y el 47,1% mujeres.



Entre los hombres, el 59,2% está ocupado, el 5,0% está parado y un 35,9% es inactivo. En el caso de las mujeres, las ocupadas son el 48,8%, las paradas el 5,9% y las inactivas, el 45,3%.

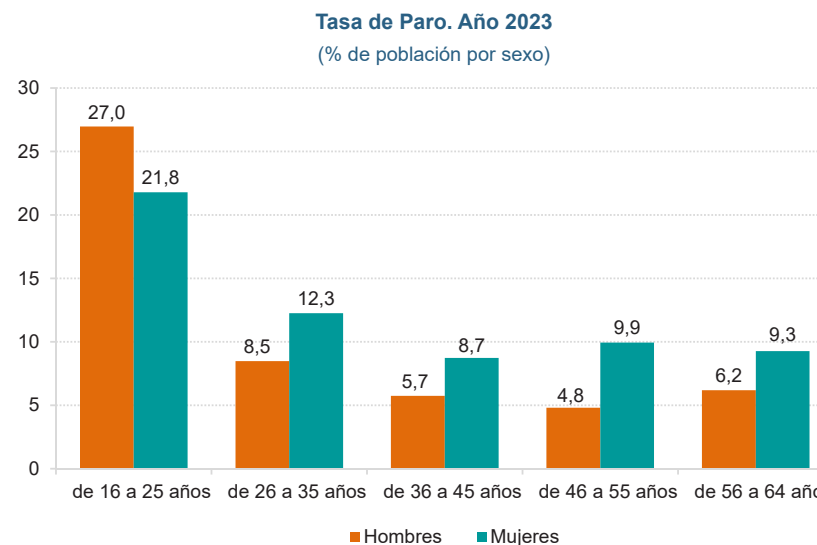
La **Tasa de Paro** para los varones riojanos de entre 16 y 64 años ha estado por debajo de la calculada para las mujeres de nuestra Comunidad durante toda la serie analizada, salvo en 2019, año en el que la superó por 3 décimas.



En 2023 la Tasa de Paro de los hombres entre 16 y 64 años alcanzó el 8,0%. En el caso de las mujeres, la Tasa de Paro sube respecto al año anterior situándose en el 10,8%.

La Tasa de Empleo entre las personas de 16 a 64 años muestra que la **brecha laboral** de 2023 ha aumentado en un año siendo la diferencia de 9,4 puntos (75,2% hombres, 65,7% mujeres).

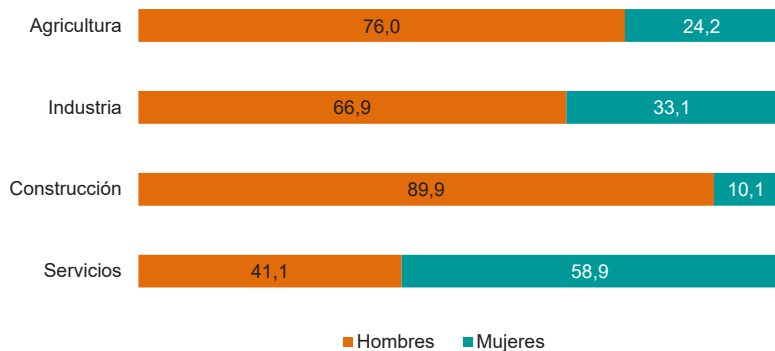
La Tasa de Paro no es homogénea por edad y sexo, sino que hay importantes diferencias. En 2023, las mayores discrepancias corresponden al colectivo entre 46 y 55 años; para las mujeres de esa edad el desempleo es del 9,9% frente al 4,8% para los varones. Le sigue en magnitud de paro el grupo femenino de entre 26 y 35 años, con un 12,3% de tasa de paro (8,5% para los varones de esa edad).



La población **ocupada** no se distribuye por sexo de forma homogénea en los diferentes sectores económicos, anotándose importantes diferencias. En 2023 8 de cada 10 mujeres ocupadas (75,7%) trabajan en el sector Servicios, frente a la mitad de los varones (45,6%). A gran distancia, un 20,0% pertenece a Industria, casi 15 puntos menos que los varones ocupados en dicho sector (34,7%). En Agricultura las mujeres suponen el 2,7% del colectivo femenino y en Construcción el 1,6% restante.

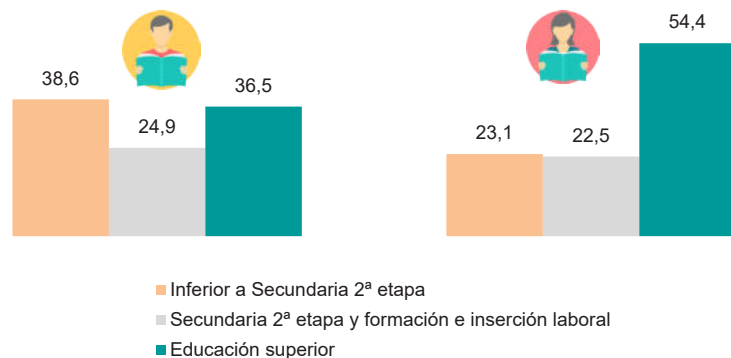
Industria cuenta con un porcentaje de participación femenino del 33,1%. Agricultura y Construcción son sectores en los que los hombres ocupados alcanzan un peso relativo mucho más alto que para las mujeres. Solo en Servicios el peso de la mujer es más relevante (58,9% frente al 41,1% de los hombres).

**Población ocupada por sector. Año 2023**  
(Porcentaje)



La **formación** es otra variable que marca notables diferencias en el empleo. Entre las mujeres ocupadas, más de la mitad tiene Educación Superior (el 54,4%), variable que se queda en el 36,5% para los hombres, mientras que un 33,5% de los varones ocupados sólo ha llegado como mucho a completar la primera etapa de Educación Secundaria.

**Población ocupada por nivel de formación. Año 2023**  
(Porcentaje)



También hay una **brecha de género según ocupación**; en el año 2023 hay más de un 50% de mujeres ocupadas en Servicios de contabilidad, Servicios de restauración, personales, protección y vendedores, así como en Técnicos y profesionales científicos e intelectuales y Ocupaciones elementales.

**Población ocupada por ocupación. Año 2023**  
(Porcentaje)



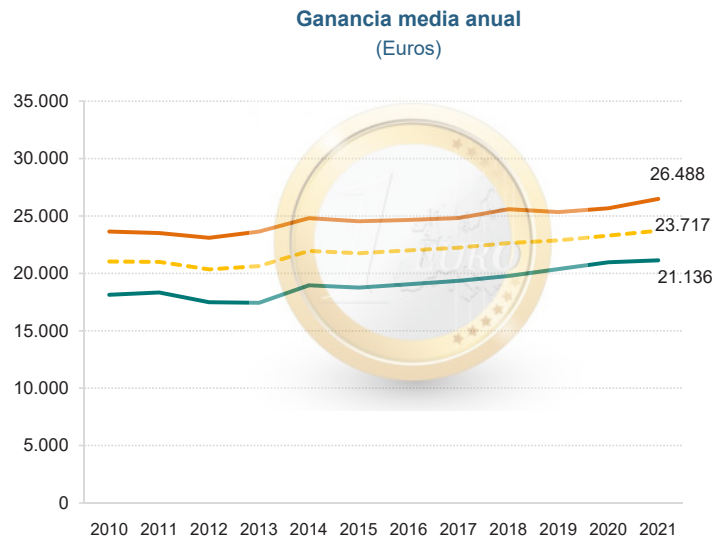
Entre los cargos de Dirección y gerencia, sólo un 39,5% de la población ocupada son mujeres, frente al 60,5% de hombres.

La masculinización es fuerte en Instalación y manejo de maquinaria (79,9% varones, 20,1% mujeres) y se intensifica en Trabajo cualificado en el sector agrícola, ganadero, forestal y pesquero (79,7% de varones, 20,3% mujeres) así como en Artesanía y trabajo cualificado en la industria manufacturera y la construcción (86,5% de varones, 13,5% mujeres).



El **salario medio anual** para una persona trabajadora de La Rioja en 2021 era de 23.717 euros, pero hay importantes diferencias por tipo de contrato y por sexo.

Las personas asalariadas con un contrato indefinido reciben de media al año 24.380 euros, lo que supone 3.795 euros más que el colectivo con contrato temporal.



Por sexo, hay una enorme diferencia, 21.136 euros al año para las mujeres frente a 26.488 euros para los hombres; es la denominada **brecha salarial** que en 2021 ascendía a 5.352 euros y que implica que el sueldo de una mujer es, aproximadamente, el 79,8% del de un hombre. Esta diferencia se acentúa si añadimos la variable edad. Una mujer en La Rioja de entre 25 y 34 años, cobra 3.526 euros menos que sus compañeros hombres de su misma edad y 3.726 euros menos que la media de las mujeres trabajadoras en La Rioja, resultado de una brecha salarial del 16,9% respecto a los trabajadores hombres de su edad y del 17,6% de brecha que las separa de la media regional de mujeres. La mayor brecha salarial, se da entre las personas de 55 y más años alcanzando el 26,7%.

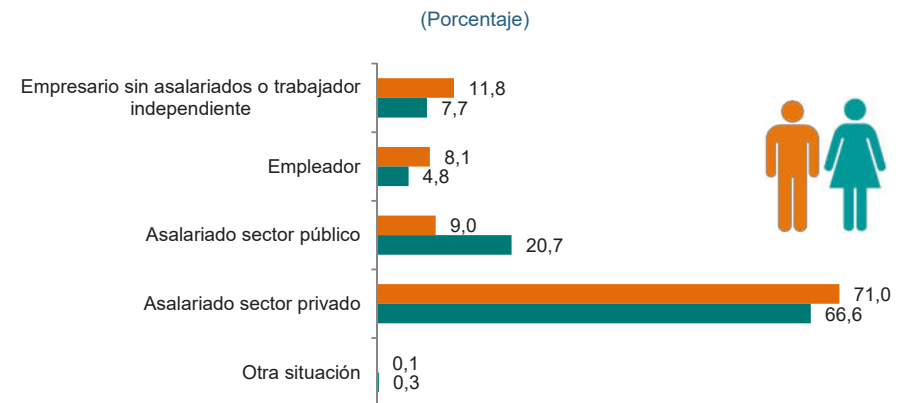
La divergencia salarial es fruto de la diferencia en los puestos que ocupan hombres y mujeres y también se debe al hecho de que estas últimas soportan más jornadas parciales y tradicionalmente han tenido mayor temporalidad, hecho que ha ido cambiando en los últimos años.

Así, en 2008 el 26,2% de las asalariadas tenía contrato temporal frente al 19,4% de los varones. En 2018 se dio la situación inversa, es decir, la temporalidad afectaba más a los hombres (25,4%) que a las mujeres (24,7%), circunstancia que no se daba desde 2010. A partir de 2019 la falta de estabilidad laboral vuelve a afectar más a las mujeres que a los hombres, siendo en 2023 esta diferencia de 0,9 puntos porcentuales (14,4% hombres y 15,3% mujeres).

**Jornada laboral en 2023**

	Hombre (%)	Mujer (%)
Trabajan 2 o más sábados al mes	22,0	28,2
Trabajan 2 o más domingos al mes	12,6	16,4
Más de la mitad de los días trabajan al final de la tarde	15,8	16,5
Más de la mitad de los días trabajan por la noche	6,2	4,7
Trabajan en su domicilio particular más de la mitad de los días	4,5	4,6
Jornada a tiempo completo	94,7	79,1
Jornada a tiempo parcial	5,3	20,9

En cuanto a los contratos parciales, 8 de cada 10 ocupados con jornada parcial en 2023 son mujeres. Desde otra perspectiva, el 22,0% de las mujeres ocupadas en La Rioja tenían una jornada a tiempo parcial, situación que sólo afectaba al 5,8% de los hombres.

**Situación profesional. Año 2023**

Si se analiza la **situación profesional**, el 87,3% de las ocupadas eran asalariadas, frente a un 80,0% de los hombres en la misma situación. Por contra, un 12,5% de mujeres son empleadoras o empresarias, porcentaje inferior al de los hombres con la misma situación profesional (19,9%).



Mujeres y Hombres en La Rioja

# Salud y Hábitos saludables





Año 2023

Gobierno de La Rioja  
[www.larioja.org](http://www.larioja.org)



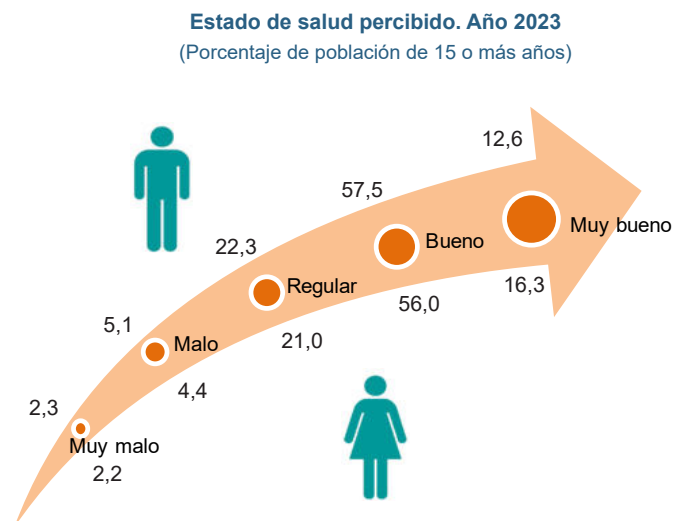
Instituto  
de Estadística  
de La Rioja

## Algunas variables de salud

	Hombre	Mujer
 Alguna enfermedad o problema de salud crónicos	35,17	35,47
 Se ha visto limitado debido a un problema de salud para realizar las actividades habituales	27,35	29,51
 Necesitó consultar a un médico (excepto dentista) pero no lo hizo	3,61	4,59
 Necesitó consultar a un dentista pero no lo hizo	5,93	6,34

Fuente: Encuesta de Condiciones de Vida 2023

La **percepción de la salud** se ve influenciada por factores como las condiciones económicas, culturales o ambientales, pero también varía de forma clara con el sexo. Las mujeres consideran que su salud es ligeramente peor que la de los hombres.



Según la Encuesta de Condiciones de Vida 2023, el 16,3% de los varones de 16 o más años en La Rioja consideran su salud muy buena frente a un 12,6% de las mujeres. Sin embargo, el 57,5% de las mujeres se sienten bien, a la vez que lo hace el 56,0% de los varones. Es decir, el 70,1% de las mujeres y el 72,3% de los hombres valoran su salud como buena o muy buena.

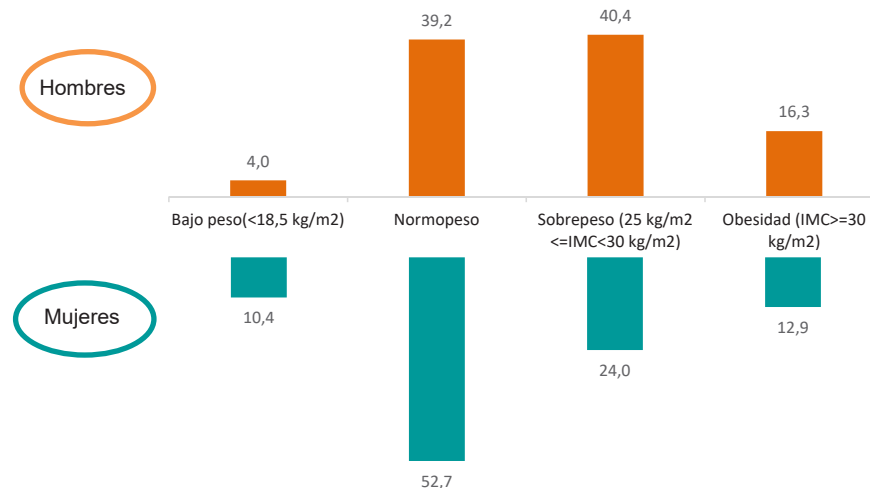
La diferencia también es mínima entre los que creen tener una salud mala o muy mala, son el 6,6% de los riojanos y el 7,4 de las riojanas.

En 2022, la **esperanza de vida al nacimiento** es de 86,2 años para las mujeres y de 80,4 años para los hombres, aunque hay que señalar que no todos estos años se disfrutan con buena salud. Aunque no hay datos para 2022, a nivel regional en 2021, los años de vida saludable para un riojano fueron 78,0 alcanzando los 80,8 años en el caso de las mujeres.

Según la de Condiciones de Vida 2023, el 35,5% de las mujeres declaran sufrir una **enfermedad crónica** mientras que los varones con esa percepción son el 35,2%.

En relación a los **determinantes de la salud**, cabe resaltar que el sobrepeso y la obesidad afectan en mayor medida a los hombres que a las mujeres en La Rioja. En 2022, según el módulo de la Encuesta de Condiciones de vida un 40,3% de los varones presenta sobrepeso y un 16,3% obesidad, sin embargo, en el caso de las mujeres estos porcentajes son del 24,0% y 12,9%. Por otro lado, un 4,0% de los varones presenta bajo peso frente al 10,4% de las mujeres con un ICM inferior a 18,5 Kg/m<sup>2</sup>.

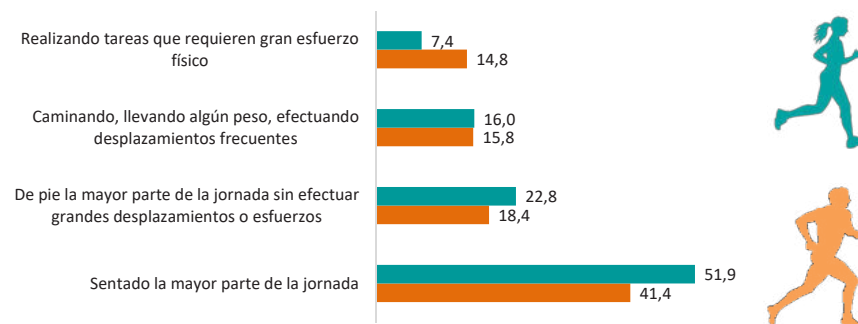
Distribución de la población adulta según Índice de masa corporal. Año 2023





Otro aspecto que repercute directamente en la salud es la realización de alguna **actividad física** de forma regular, ya sea durante la jornada laboral o durante el tiempo de ocio, ya que la falta de actividad o sedentarismo repercute muy negativamente en la salud.

Ejercicio físico en el trabajo. Año 2023

(Porcentaje de población de 15 o más años)



Entre la población de 16 y más años residente en La Rioja en 2022, el **consumo de tabaco y alcohol** es mayor entre los hombres que entre las mujeres.

Consumo de tabaco y alcohol. Año 2023		Hombres (%)	Mujer (%)
	Consumo diario de tabaco	22,9	18,1
	Consumo diario de alcohol	46,2	27,1

El 22,9% de los hombres de 16 y más años fuman a diario frente al 18,14% de las mujeres. En cuanto al consumo de alcohol, consumen alcohol prácticamente a diario el 46,2% de los hombres frente al 27,1% de las mujeres.

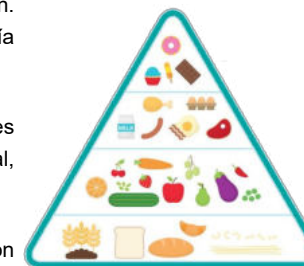
También aparecen diferencias por género en el patrón de **consumo de alimentos**. En 2022, el 74,3% de las mujeres comen fruta fresca al menos una vez al día frente al 66,9% de los hombres; adicionalmente, el 60,5% de las mujeres y el 50,8% de los varones comen verdura, ensaladas y hortalizas al menos una vez al día.

HÁBITOS DE CONSUMO (%)	Consumo de frutas		Consumo de verduras	
	Hombres	Mujeres	Hombres	Mujeres
Dos o más veces al día	34,1	37,5	13,0	17,8
Una vez al día	32,7	36,8	37,8	42,8
De 4 a 6 veces a la semana	7,1	7,7	25,1	25,7
De 1 a 3 veces a la semana	18,2	12,6	19,2	11,8
Menos de una vez a la semana	3,4	3,9	2,6	1,0
Nunca	3,5	1,3	1,3	0,4
NS/NC	0,9	0,3	0,9	0,5

En cuanto al **personal sanitario**, se aprecia una clara feminización. Las mujeres tienen mayor peso relativo que los hombres en la mayoría de las ramas sanitarias.

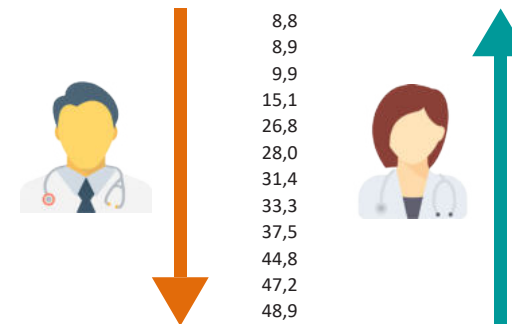
Con los porcentajes más elevados, se encuentran especialidades como Logopedia (91,3%), Enfermería (91,1%) y Terapia ocupacional, colectivo en el que las mujeres suponen el 90,1%.

Sin embargo, especialistas en Prótesis Dentales o en Física, aún son campos claramente masculinizados (71,1% y 100% respectivamente).

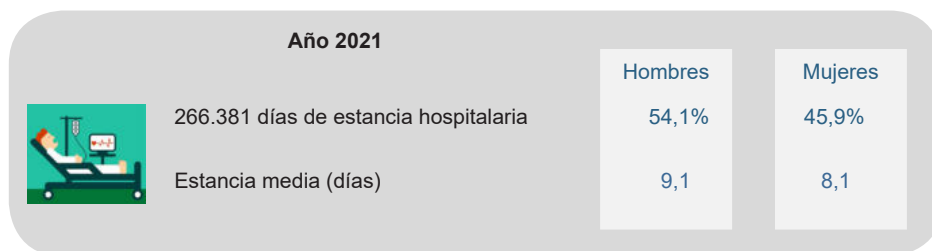


Distribución de los profesionales de la sanidad por sexo. Año 2022

Logopedia	8,8	91,3
Enfermería	8,9	91,1
Terapia ocupacional	9,9	90,1
Psicología	15,1	84,9
Podología	26,8	73,2
Farmacia	28,0	72,0
Fisioterapia	31,4	68,6
Óptica-optometría	33,3	66,7
Biología	37,5	62,5
Medicina	44,8	55,2
Veterinaria	47,2	52,8
Odontología	48,9	51,2
Prótesis dentales	74,1	25,9
Física	100,0	0,0



A lo largo de 2021 (último dato disponible) se produjeron en La Rioja 266.381 **estancias hospitalarias** de residentes; el 54,1% de las mismas correspondieron a hombres y el 45,9% a mujeres.



de las femeninas y el 11,9% de las masculinas. La principal causa fueron las enfermedades del aparato circulatorio 43.029 que suponen un 13,9% de las estancias femeninas y un 18,1% de las masculinas.

Las enfermedades Infecciosas y parasitarias, por su parte, son la segunda causa, con un 14,2% de las estancias de los varones y el 9,7% de las de mujeres. En tercer lugar, las lesiones y envenenamientos ocasionan el 8,9% de las hospitalizaciones masculinas y el 14,4% de las femeninas.

Es reseñable que solo las enfermedades mentales provocan un 10,8% de las estancias hospitalarias femeninas (7,0% para los hombres).

La **estancia media** es de 9,1 días para hombres y de 8,1 para mujeres, si bien la duración de la estancia viene totalmente condicionada por el diagnóstico principal y se aprecian ciertas diferencias por género.

Las estancias hospitalarias más largas son debidas a Trastornos mentales y del comportamiento con 63,2 días para las mujeres y 43,0 días para los hombres.

Los ingresos por lesiones y envenenamientos provocan estancias medias de 11,8 días para las mujeres y de 8,0 días para los varones y las enfermedades del sistema nervioso ocasionan estancias medias de 11,1 días para las mujeres y 8,0 días para los hombres.

En cuanto a las **causas de muerte**, entre la población riojana las enfermedades del aparato circulatorio, los tumores y las enfermedades del aparato respiratorio se mantienen durante 2022 como las más frecuentes, aunque en distinto orden según sexo.



Así, los tumores son la principal causa de muerte para los hombres al provocar el 28,0% de los fallecimientos mientras que entre las mujeres este porcentaje aumenta respecto a 2021, alcanzando el 20,5%. Por su parte, las enfermedades del sistema circulatorio causan el 29,4% de los decesos femeninos y el 26,6% de los de varones. En tercer lugar, las enfermedades del aparato respiratorio son la tercera causa de muerte entre la población riojana y que afectó a un 10,0% de los hombres y un 7,4% de las mujeres

Así mismo, resultan reseñables las enfermedades del sistema nervioso y de los órganos de los sentidos hay claras diferencias por género; de los 5,1% y 8,9%. Los suicidios en 2022 descienden un 44,4% en el caso de los hombres y aumentaron un 33,3% en el caso de las mujeres, las cifras de suicidios en 2022 fueron 10 hombres y 8 mujeres.



Mujeres y Hombres en La Rioja

# Servicios Sociales

Año 2023

Gobierno de La Rioja  
[www.larioja.org](http://www.larioja.org)



Instituto  
de Estadística  
de La Rioja

## Indicadores Sociales. Año 2022

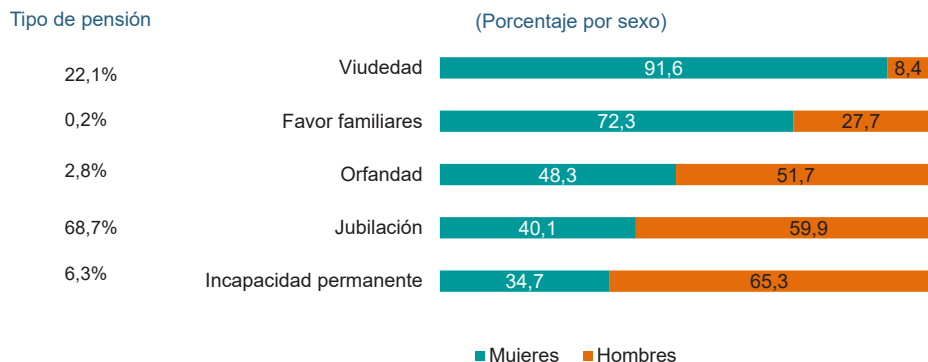
	Hombres	Mujeres
72.514 personas beneficiarias de pensiones contributivas: (*)	48,6%	51,4%
- Jubilación	29.839	19.965
- Incapacidad permanente	2.963	1.578
- Viudedad	1.349	14.645
- Orfandad	1.035	967
- Favor de familiares	48	125
2.001 personas beneficiarias de pensiones no contributivas:	37,5%	62,5%
- Jubilación	359	907
- Invalidez	391	343
20.502 personas con reconocimiento de discapacidad	53,1%	46,9%
2.754 personas 65 o más años en centros especializados	32,4%	67,6%
Excedencias por cuidado de hijo o de familiares		
- 336 excedencias por cuidado de hijos	10,4%	89,6%
- 125 excedencias por cuidado familiar	12,8%	87,2%

(\*) : Año 2023



En el año 2023 se contabilizaron en La Rioja en media anual 72.513 **pensiones contributivas**; entre las personas beneficiarias había una mayor presencia femenina; un 48,6% de los pensionistas eran hombres mientras que las mujeres suponían el 51,4%.

**Personas beneficiarias de pensiones contributivas. Año 2023**

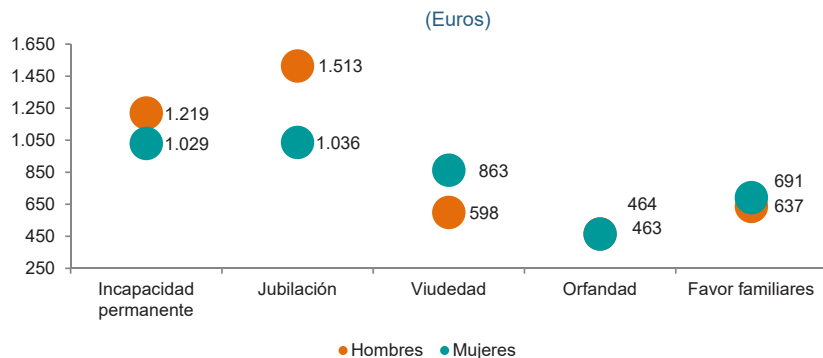


El colectivo de pensionistas por **Jubilación** supone el 68,7% de todos el personal beneficiario, mientras que **Viudedad** alcanza el 22,1%, Incapacidad permanente el 6,3%, **Orfandad** el 2,8% y **Favor familiar** el 0,2%.

Si atendemos a la clase de pensión, el peso relativo de las mujer es mayor en las pensiones de Viudedad (91,6%) y Favor familiares (72,3%), mientras que los hombres son mayoría entre las personas beneficiarias de pensiones Incapacidad permanente (65,3%), Jubilación (59,9%) y Orfandad (51,7%).

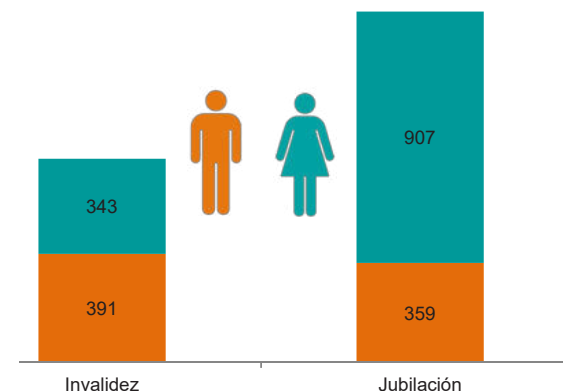
En cuanto al importe de las **pensiones medias**, también se evidencia una importante brecha por género que es máxima en las pensiones de jubilación, en las que la media masculina es de 1.513 euros, lo que implica que está 477 euros por encima de la pensión media femenina.

**Pensiones contributivas medias. Año 2023**



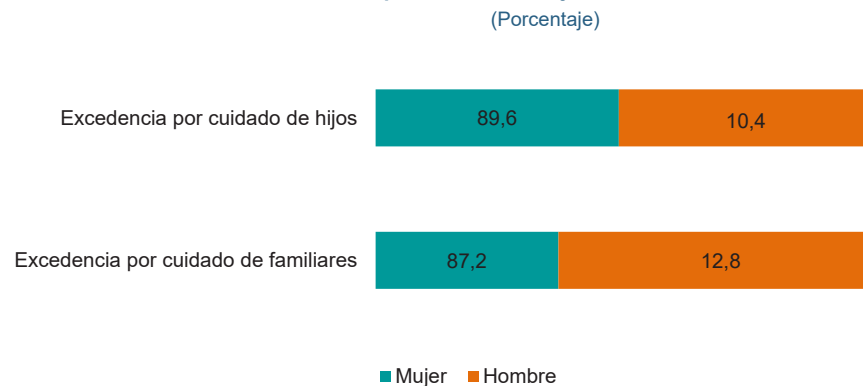
Las **pensiones no contributivas** son prestaciones por **invalidez** (36,7%) o por **jubilación** (63,3%) que en 2022 recibieron 2.001 residentes en La Rioja; el 62,5% de las personas beneficiarias eran mujeres mientras que los varones suponían sólo el 37,5%. La predominancia femenina en el apartado de jubilación se debe a que hay muchos más hombres que mujeres con pensión contributiva. La pensión media fue de 500 euros en invalidez y 442 euros en jubilación.

**Personas beneficiarias de pensiones no contributivas. Año 2022**



En 2022 hubo 336 expedientes de alta de **excedencias por cuidado de hijos**, de los que el 89,6% fue solicitado por mujeres y el 10,4% por hombres. Por su parte, en las **excedencias por cuidado de familiares** las mujeres representaron el 87,2% y los varones el 12,8%.

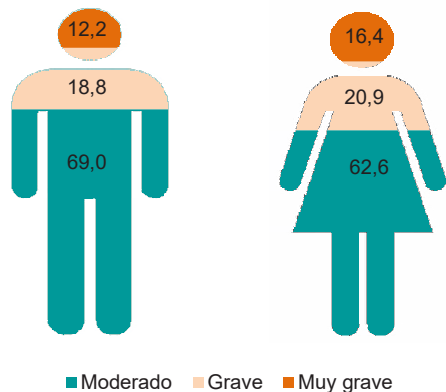
**Excedencias por cuidado de hijo o de familiares. Año 2022**



En 2022 hay en La Rioja 20.502 **personas con reconocimiento de discapacidad**, de ellas el 53,1% son varones y el 46,9% mujeres, pero estos porcentajes varían según el grado de discapacidad. Hay más mujeres (16,4%) que hombres (12,2%) con discapacidad muy grave y también sucede esto para la categoría de discapacidad grave (20,9% mujeres, 18,8% varones).

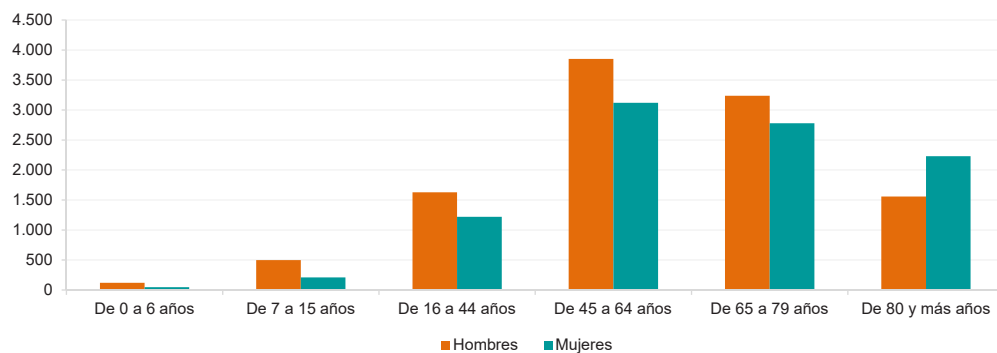
**Personas según tipo de discapacidad reconocida. Año 2022**

(% por sexo)



Hay que señalar que la edad es un factor de gran influencia en el hecho de que sólo haya más mujeres que hombres con reconocimiento de discapacidad a partir de los 80 años, ya que es debido en gran parte a la mayor esperanza de vida femenina.

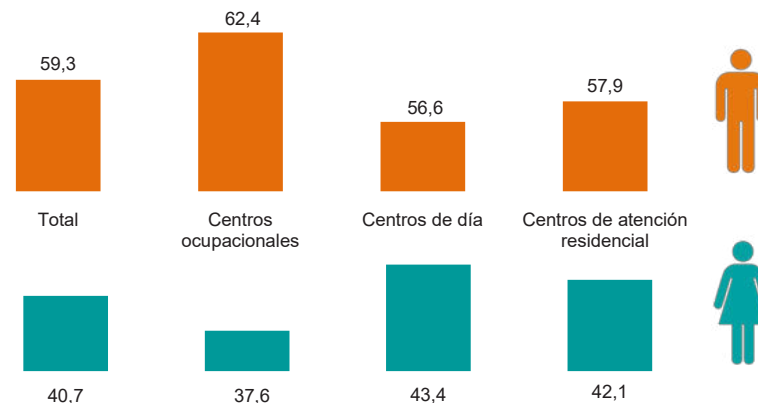
**Personas con discapacidad reconocida por edad. Año 2022**



La **población con discapacidad atendida en plazas públicas** durante 2022 fueron 848 personas, de los que el 59,3% eran hombres y el 40,7% mujeres.

**Personas con discapacidad atendidas en centros especializados. Año 2022**

(% por sexo)



Los Servicios Sociales de **Atención Temprana** atendieron durante 2022 a 898 menores con trastornos en su desarrollo o con riesgo de padecerlos, entre los que el 71,5% eran niños y el 28,5% niñas.

En cuanto a las personas de 65 o más años, la demanda de los servicios públicos de **centros de día y de atención residencial** es mayor por parte de las mujeres que por parte de los hombres.

**Personas atendidas en centros especializados. Año 2022**

(% de personas de 65 o más años)

Tipo de centro	Personas	Hombres	Mujeres
Centros de día	732	28,8%	71,2%
Residencias de Personas Mayores	2.754	33,6%	66,4%

En los centros de día, 7 de cada 10 personas que acuden son mujeres. En la misma línea, el 66,4% de las personas atendidas en residencias de personas mayores son población femenina, frente a un 33,6% de varones.



Mujeres y Hombres en La Rioja

# Educación

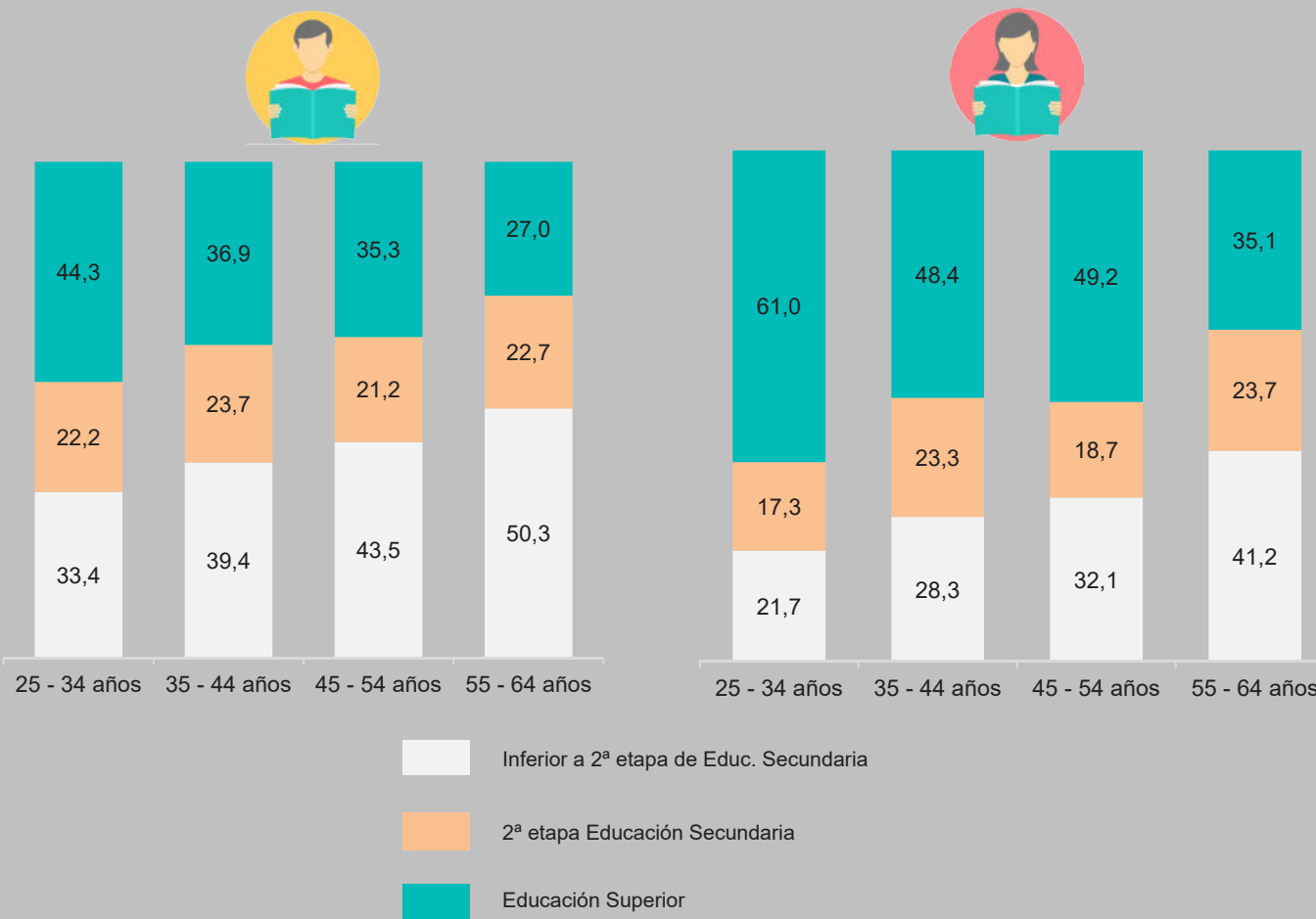
Año 2023

Gobierno de La Rioja  
[www.larioja.org](http://www.larioja.org)



Instituto  
de Estadística  
de La Rioja

### Población de 25 a 64 años según nivel de formación alcanzado Año 2023



Según la Encuesta de Población Activa, en 2023 el porcentaje de personas con educación superior es el 47,4% para las mujeres y el 35,2% para los hombres, si bien hay diferencias claras cuando se analiza la formación no sólo por sexo sino también por edad.

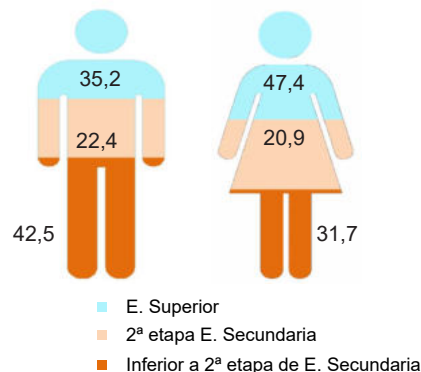
El peso relativo de las personas que han logrado formación superior es mayor en las mujeres que en los hombres en todos los grupos de edad.

La mayor diferencia se produce en el colectivo de los más jóvenes, entre los 25 y los 34 años, donde el 61,0% de las mujeres posee educación superior frente a sólo un 44,3% de los hombres.

De forma complementaria, otro 33,4% de los hombres y un 21,7% de las mujeres entre 25 y 34 años tienen educación inferior a 2ª etapa de Secundaria.

Población según nivel de formación. Año 2023

(Porcentaje)

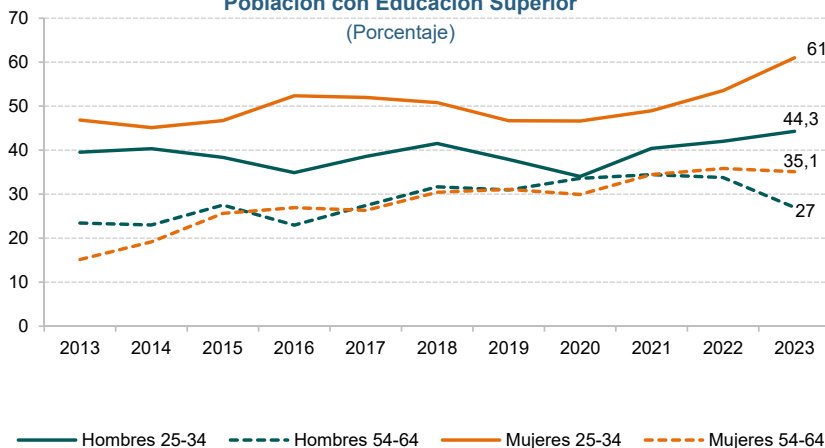


El peso relativo de aquellas personas con educación superior alcanza su mínimo valor tanto en las mujeres como en los hombres de entre 55 y 64 años, con un 35,1% y un 27% respectivamente.

Al analizar la evolución del porcentaje de personas con educación superior en dos grupos de edad, es reseñable que entre los jóvenes, el porcentaje femenino es claramente superior en toda la década, mientras que en el grupo de 55 a 64 años el porcentaje de mujeres con estudios superiores solo ha alcanzado al de hombres en 2016, 2019 y a partir de 2021.

Población con Educación Superior

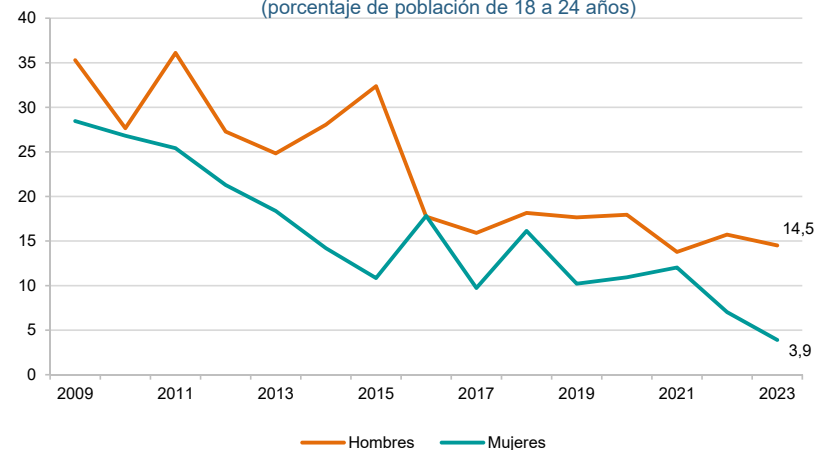
(Porcentaje)



El nivel de formación alcanzado está muy relacionado con el abandono temprano de la educación y la formación, concepto que se define como el porcentaje de la población de entre 18 y 24 años que no ha completado el nivel de E. Secundaria 2ª etapa y no sigue ningún tipo de educación-formación.

Abandono temprano de la educación y la formación

(porcentaje de población de 18 a 24 años)



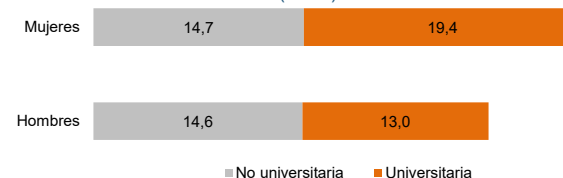
Los datos recogidos muestran mucha variabilidad, pero la serie de 15 años refleja una tendencia descendente tanto para hombres como para mujeres y que el dato masculino siempre se sitúa por encima del femenino, salvo en 2016 que ambos coincidieron.

Después de que se llegara al mínimo en 2017 tanto en hombres como en mujeres, un año después se produjo un pequeño repunte para ambos sexos para estabilizarse a partir de 2019 y registrar un leve repunte en los hombres y un descenso en las mujeres a partir de 2021, descenso que se extiende a los hombres en 2023.

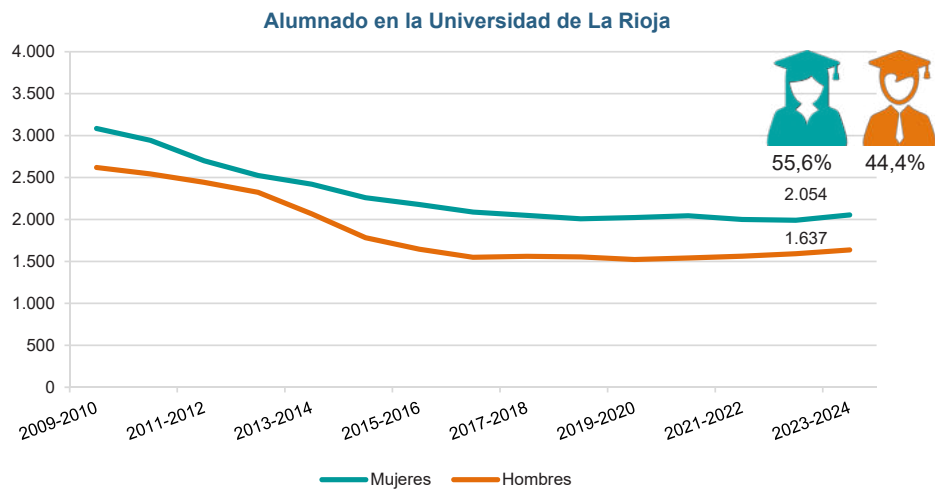
Otro concepto directamente relacionado con la formación obtenida y el abandono temprano es la **esperanza de vida escolar**; indicador que refleja el número de años que un niño podría pasar dentro del sistema educativo y que en el curso 2021-2022 es de 27,6 años para los hombres, 14,6 años de vida educativa no universitaria y de 13 años en la universidad. En el caso de las mujeres la esperanza de vida escolar sube a los 34 años, porque su estancia en la universidad se alarga hasta los 19,4 años considerando como edad más habitual de inicio del colegio los 6 años para los dos sexos.

Esperanza de vida escolar a los 6 años. Curso 2021/2022

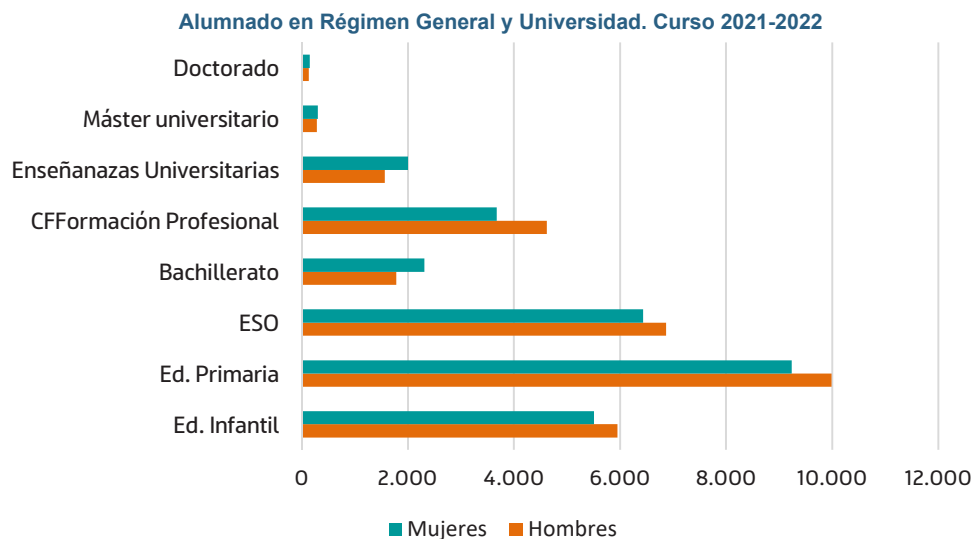
(Años)



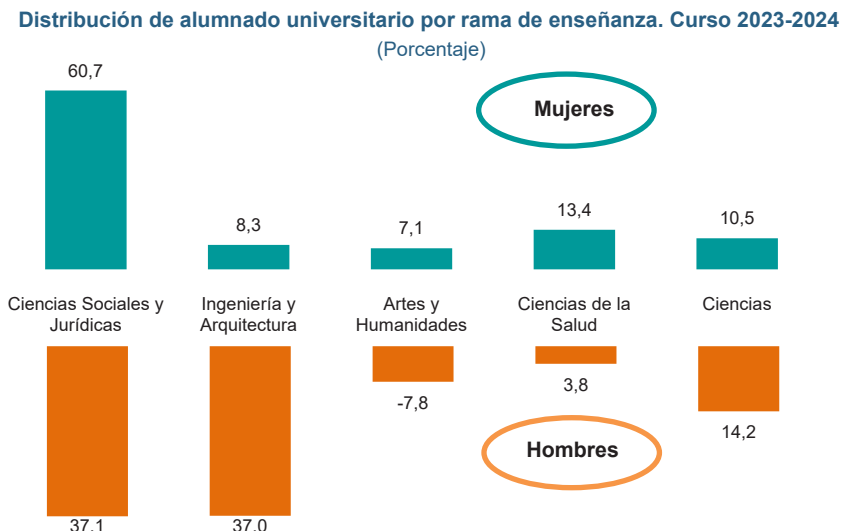
El número de alumnos presenciales en la universidad se ha estabilizado en los últimos cursos, después de la tendencia a la baja mostrada en las dos últimas décadas; en las mujeres se ha registrado el mínimo histórico en el curso, 2022-2023 (1.991) mientras que en los hombres fue en el curso 2019-2020 (1.523).



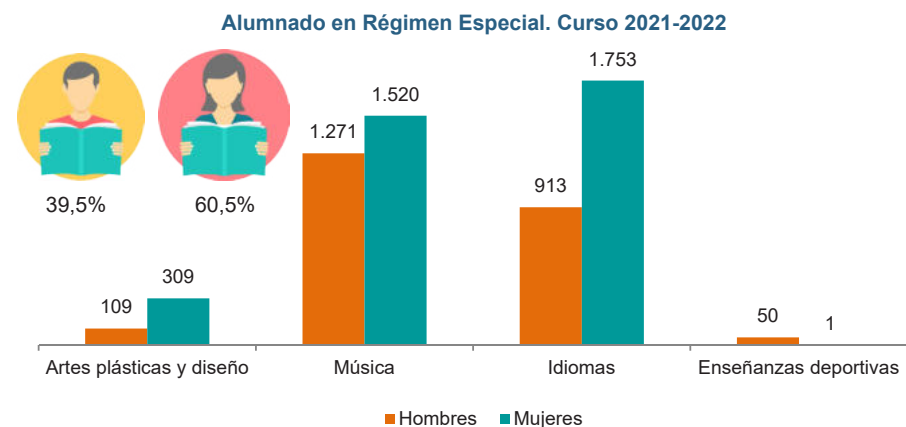
Con los datos correspondientes al curso 2021-2022, en La Rioja hay 60.806 alumnos en **Enseñanzas de Régimen General y en la Universidad**, de ellos, el 55,6% son mujeres y el 44,4% hombres. Las mujeres son mayoría en Bachillerato (56,5%), en grados universitarios (56,1%), en másteres universitarios (51,9%) y en doctorados (53,2%).



En el curso 2023-2024 el 60,7% de las mujeres que van a la universidad estudian Ciencias Sociales y Jurídicas seguido del 13,4% que se decanta por Ciencias de la Salud. Respecto al curso anterior, aumenta la presencia femenina en un 3,2 %. Aumenta la presencia femenina especialmente en Ciencias de la Salud, con un aumento del 15,5% y en Ingeniería y Arquitectura donde el crecimiento es del 11,1%.



En las Enseñanzas incluidas en el **Régimen Especial** hay mayoría de mujeres en las ramas impartidas en La Rioja a excepción de las Enseñanzas deportivas. El mayor peso relativo de ellas corresponde a las Artes Plásticas y diseño, donde son el 73,9% del total de alumnos.



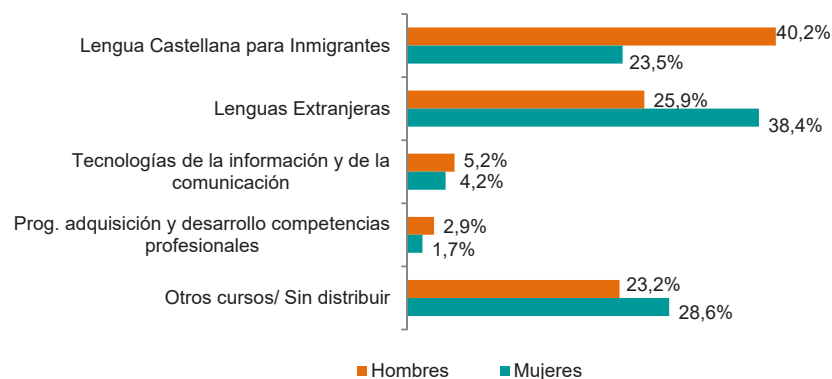
Música es la rama con mayor igualdad (el colectivo femenino supone el 54,5% del total) y con mayor número de estudiantes (2.791).

En cuanto a la participación de adultos en actividades educativas, en el curso 2021-2022 hubo 1.020 alumnos (51,5% mujeres) en enseñanzas de carácter formal. Los estudios más solicitados (50,2%) fueron los de Secundaria y en ellos había más mujeres (54,5%) que hombres (45,5%).

En enseñanzas no formales hubo en dicho curso 2.637 alumnos, de los que el 67,8% eran mujeres; los estudios más frecuentes fueron Lengua Castellana para emigrantes (40,2% hombres y 23,5% mujeres) y Lenguas extranjeras (38,4% de las mujeres, 25,9% de los hombres).

### Distribución de alumnado en enseñanzas no formales. Curso 2021-2022

(Porcentaje)



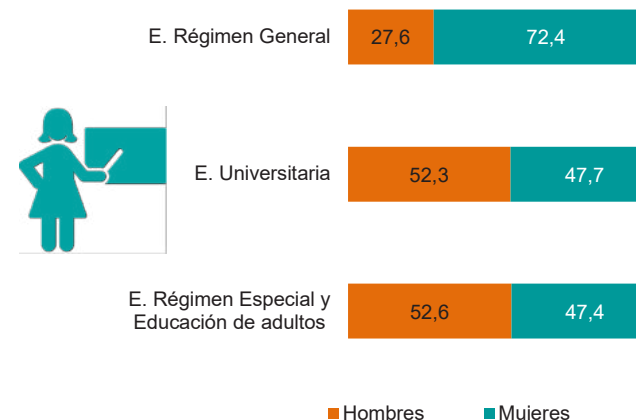
Dentro del **profesorado** también se detectan importantes diferencias por género y tipo de enseñanza.

En la Enseñanza de Régimen General en La Rioja, hay aproximadamente 7 mujeres por cada 3 hombres entre las 5.669 personas que componen el profesorado, según datos del curso 2021-2022. Si bien los datos varían dentro de las diferentes enseñanzas; así el ratio femenino sube entre el profesorado dedicado a la Enseñanza Infantil y Primaria, colectivo en el que hay 8 mujeres por cada 2 hombres y el valor máximo de la brecha de género corresponde a la Enseñanza Especial Específica, en el que 9 de cada 10 educadores son mujeres.

Por su parte, en la Enseñanza Universitaria se produce la situación contraria, ya que los hombres suponen un 51,5% del total mientras que ellas son el 48,5% en el curso 2023-2024.

### Profesorado por tipo de enseñanza. Curso 2023-2024

(Porcentaje)



La diferencia crece cuando se trata de profesores colaboradores (83,3% hombres, 16,7% mujeres), llegando en caso de los responsables de cátedras en la Universidad a un 100% de hombres.

En el Régimen Especial y Educación de adultos la brecha de género es muy similar a la existente en la Educación Universitaria. En concreto, las profesoras suponen el 47,4% del colectivo y los profesores el 52,6%.



Mujeres y Hombres en La Rioja

# Seguridad y Justicia

Año 2023

Gobierno de La Rioja  
[www.larioja.org](http://www.larioja.org)



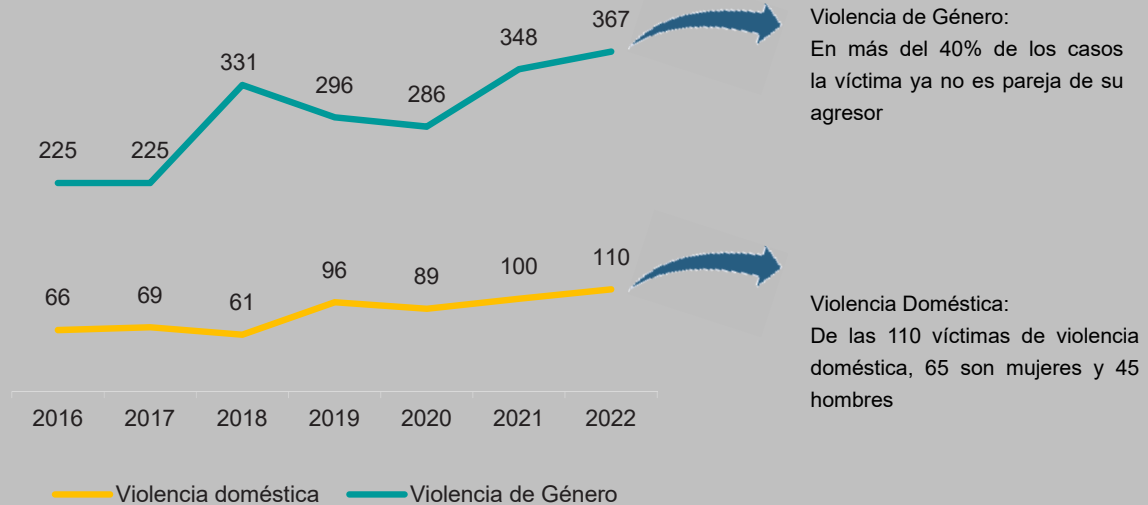
Instituto  
de Estadística  
de La Rioja



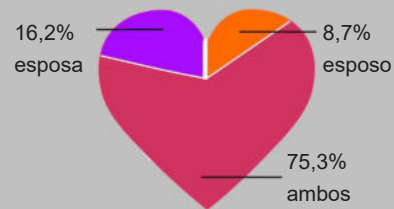
## Seguridad y justicia



Víctimas por violencia doméstica y de género en La Rioja



Divorcios según cónyuge que presenta la demanda. Año 2022



503 disoluciones matrimoniales, 44 menos que el año previo.

De ellas, 481 eran divorcios y 22 separaciones.

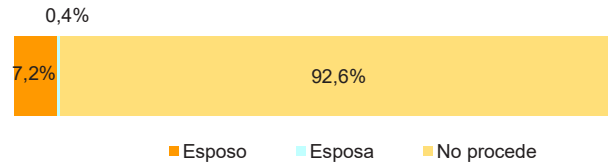
Condenados en La Rioja en 2022



En 2022 hubo en La Rioja 503 disoluciones matrimoniales, 44 menos que en 2021, lo que supone un descenso del 8%.

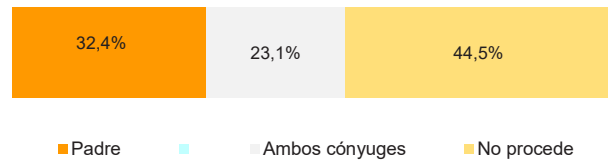
De las 503 rupturas, el divorcio continuó siendo la opción mayoritaria (el 95,6% del total), registrando un descenso anual del 9,6%. De los 481 divorcios que se produjeron en 2022, un 98,1% fueron entre parejas de distinto sexo.

**Divorcios según quien paga la pensión compensatoria. Año 2022**



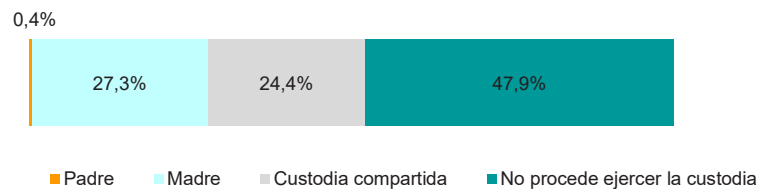
En los divorcios entre parejas de distinto sexo, la esposa tuvo que pagar una pensión compensatoria (la que recibe un cónyuge cuando se estima desigualdad económica entre ambos) en el 0,4% de las rupturas, mientras que pagó la pensión alimenticia para los hijos en el 0% de los divorcios.

**Divorcios según quien debe pagar la pensión alimenticia. Año 2022**



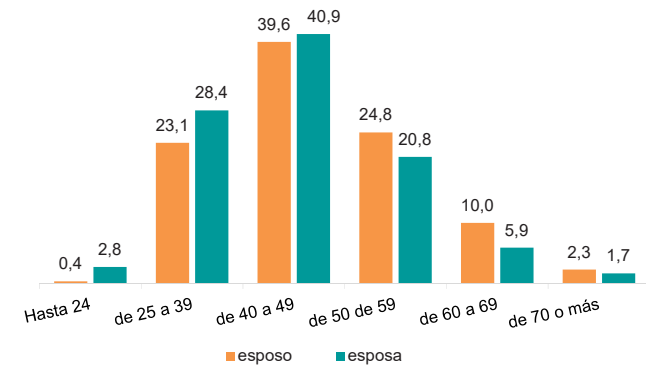
En el 47,9% de los divorcios entre personas de distinto sexo no procedía ejercer la custodia, por no haber niños o por ser mayores de edad.

**Divorcios según quien ejerce la custodia. Año 2022**



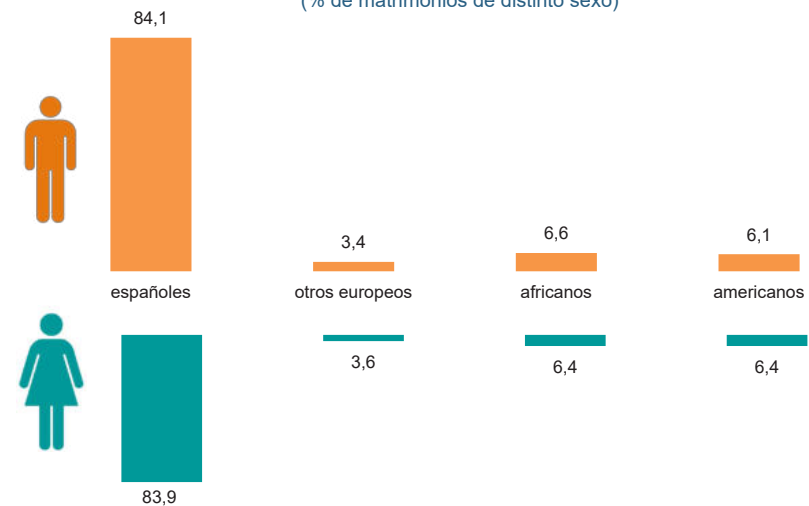
La custodia de los hijos menores fue otorgada a la madre en el 27,3% de los divorcios entre personas de distinto sexo y al padre sólo en el 0,4% de las rupturas. La custodia compartida se dio en el 24,4% de los divorcios. Esta última ha subido de forma importante en los últimos años, ya que, por ejemplo, en 2013 sólo era el 8,7%.

**Divorcios según edad de los cónyuges en La Rioja. Año 2022**  
(% de matrimonios de distinto sexo)



En los 472 matrimonios de distinto sexo que se divorciaron en 2022 las mujeres son más jóvenes que los hombres; un 28,4% de ellas tenía entre 25 y 39 años y un 40,9% entre 40 y 49 años. Los porcentajes para los hombres de esos grupos de edad son 23,1% y 39,6%, respectivamente.

**Divorcios según nacionalidad de los cónyuges en La Rioja. Año 2022**  
(% de matrimonios de distinto sexo)

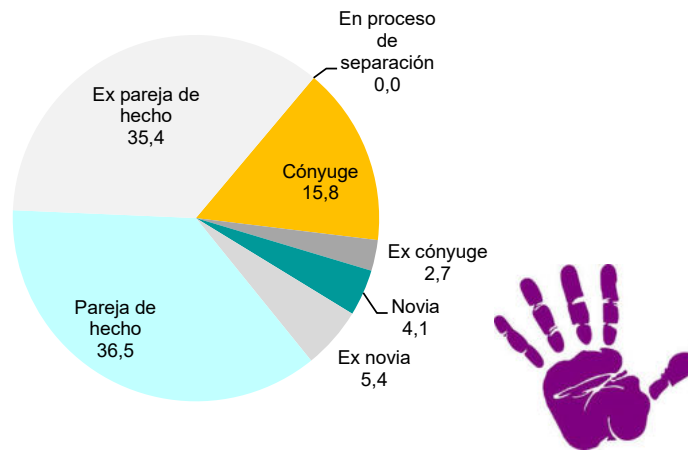


Al introducir la variable nacionalidad de los cónyuges en los divorcios de parejas de distinto sexo, son españoles el 84,1% de los hombres y el 83,9% de las mujeres. Además, entre los hombres hay un 6,6% de africanos, un 6,1% de americanos, un 3,4% de resto de europeos y 0% de asiáticos y procedentes de Oceanía. En el caso de las mujeres extranjeras que se divorcian predominan las americanas y las africanas con un 6,4% del total de divorciadas y les siguen con un 3,6% las europeas.

La **violencia de género** es todo acto de violencia física o psicológica (incluidas las agresiones a la libertad sexual, las amenazas, las coacciones o la privación arbitraria de libertad) que se ejerza contra una mujer por parte del hombre que sea o haya sido su cónyuge o esté o haya estado ligado a ella por una relación similar de afectividad aún sin convivencia.

Durante 2022 hubo en La Rioja 367 víctimas de violencia de género y por esos hechos hubo 375 denunciados. En relación a 2021 hubo 19 víctimas más y 19 denunciados más.

**Relación de la víctima de género con el denunciado. Año 2022**  
(Porcentaje)



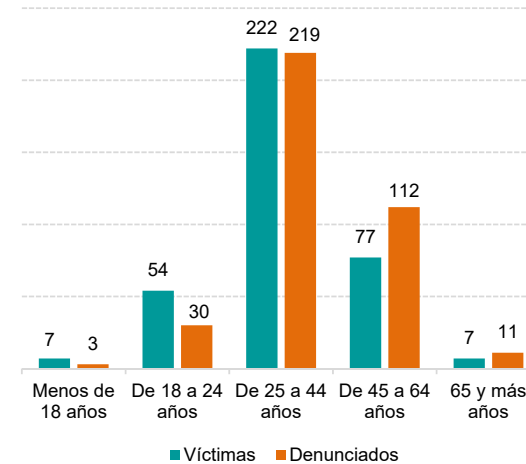
La situación más frecuente en la violencia de género en La Rioja a lo largo de 2022 es que la víctima es la compañera sentimental del denunciado; es la pareja de hecho en un 36,5% de los casos, la esposa en un 15,8% y la novia en otro 4,1% de las denuncias.

Señalar que en más de un tercio de los casos de violencia de género la víctima ya no es pareja de su agresor: en un 35,4% de las agresiones es la ex-pareja, en un 5,4% la ex-novia y en el 2,7% restante están divorciados.

En cuanto a la edad, el grupo entre 25 y 44 años es el que más peso tiene, con 222 víctimas (60,5%) y 219 denunciados (58,4%).

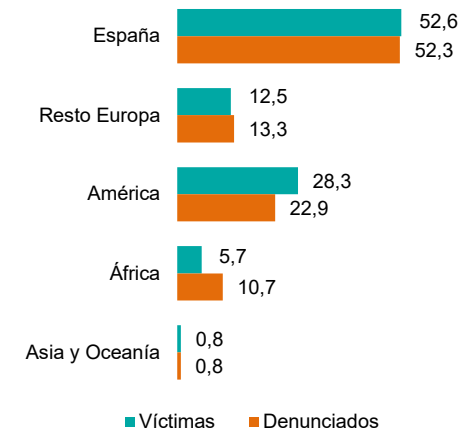
Es destacable que 7 (1,9%) de las víctimas tienen menos de 18 años.

**Número de víctimas y denunciados por violencia de género por edad. Año 2022**



Por nacionalidad es reseñable que hay casi los mismos denunciados (52,3%) que víctimas (52,6%) nacidos en nuestro país.

**Víctimas y denunciados por violencia de género por lugar de nacimiento. Año 2022**

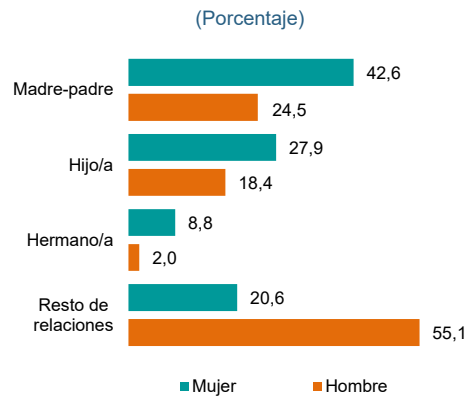


Desde 2003 ha habido 6 **víctimas mortales** por violencia de género en La Rioja; la última se produjo en 2009. De las 465 infracciones cometidas por violencia de género en 2022, ha habido 217 delitos por lesiones, 58 por amenazas, 52 por torturas e integridad moral, 102 por quebrantamiento de condena, 27 por coacciones y hasta 3 delitos de agresión sexual.

La **violencia doméstica** es todo acto de violencia física o psicológica ejercido tanto por un hombre como por una mujer, sobre una persona con la que existe una relación familiar (descendientes, ascendientes, cónyuges, hermanos, etc.) a excepción de los casos considerados de violencia de género.

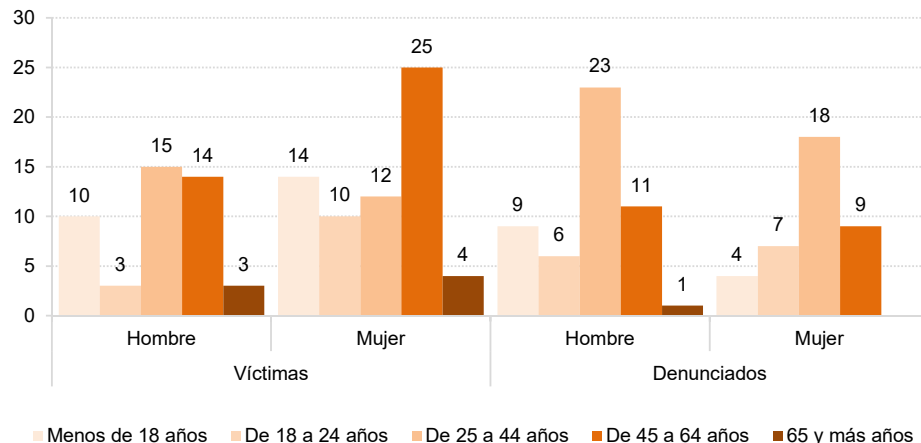
En 2022 hubo 110 víctimas de violencia doméstica en La Rioja, 45 hombres y 65 mujeres. Además, hubo 88 personas denunciadas, 50 hombres y 38 mujeres.

**Relación víctimas y personas denunciadas por violencia doméstica. Año 2022**



Al analizar la relación familiar existente entre víctima y personas denunciadas, la mujer víctima es hija de la persona denunciada en el 27,9% de los casos, madre en el 42,6% de las denuncias, hermana en un 8,8% y tiene otra relación con el denunciado (cuñada, prima, abuela, etc.) en un 20,6%.

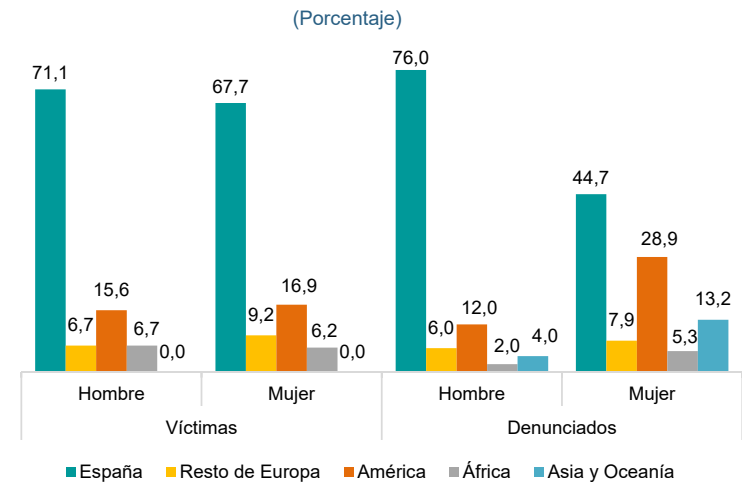
**Número de víctimas y denunciados de violencia doméstica por edad. Año 2022**



Entre las víctimas, 25 (38,5%) de las mujeres tienen entre 45 y 64 años y 15 (33,3%) de los hombres tienen entre 25 y 44 años. También es destacable que hay 10 hombres y 14 mujeres menores de 18 años.

Entre las personas denunciadas, el grupo de edad más frecuente es el de 25 a 44 años (46% de los hombres y 47,4% de las mujeres). Vuelve a ser reseñable la juventud de los individuos denunciados, hay 9 (18,0%) hombres menores de 18 años y otros 6 (12%) de entre 18 y 24 años.

**Víctimas y denunciados por violencia doméstica según nacionalidad. Año 2022**



Por nacionalidad, más de dos tercios de las víctimas femeninas son españolas (el 67,7%), un 16,9% provienen de América, un 6,2% de África y el 9,2% restante de algún país europeo.

Entre las mujeres denunciadas un 44,7% son españolas y otro 28,9% son americanas. El 13,2% son de origen asiático y el 5,3% africano.

En el caso de los hombres, 7 de cada 10 víctimas son españoles, los americanos representan un 15,6%, los africanos y resto de europeos el 6,7%.

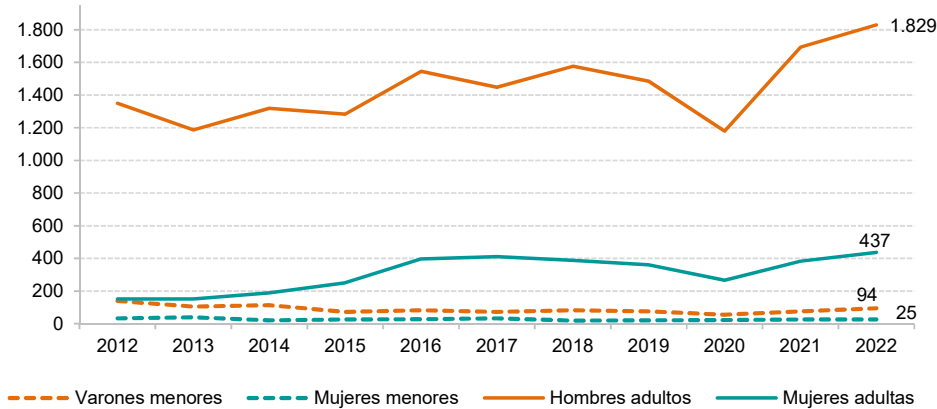
Entre los hombres denunciados también dominan claramente los españoles (76%), seguidos a gran distancia de americanos (12%), asiáticos (4%), africanos (2%) y resto de europeos (6%).

Dentro de las 106 infracciones penales con sentencia firme, hubo 50 delitos de lesiones, 21 de amenazas, 11 de coacciones, así como de quebrantamiento de condena y 7 de torturas, entre otros.

Por su parte, entre las 335 medidas y penas impuestas, destacan 65 prohibiciones de acercarse a la víctima, 48 trabajos a favor de la comunidad y 47 privaciones del derecho a tener armas.

Por ciudadanía, son de nacionalidad española el 60% de los hombres y el 14,8% de las mujeres entre la población adulta condenada, y en el caso de los menores, el 63,9% de los hombres y el 19,3% de las mujeres.

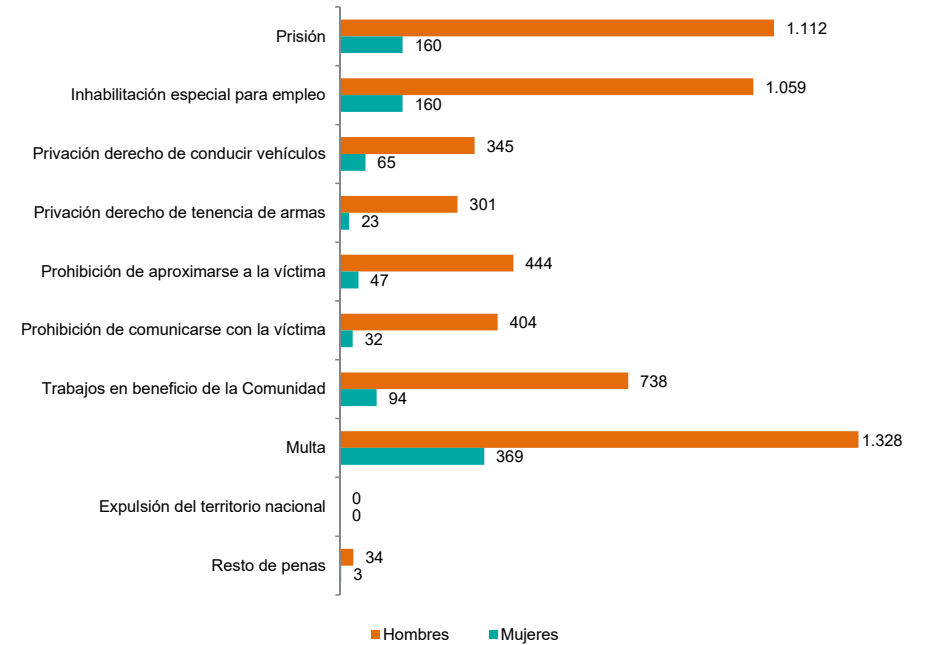
Personas condenadas en La Rioja



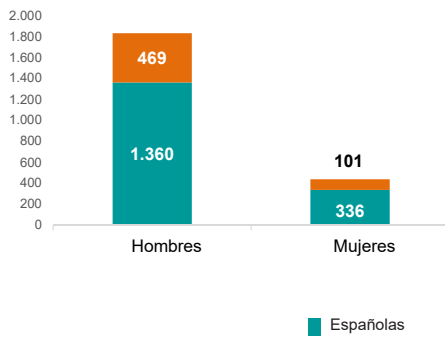
A lo largo de 2022 hubo en La Rioja 2.385 personas **condenadas**, 2.266 mayores de edad y 119 entre 14 y 17 años. El peso relativo de las mujeres condenadas es del 19,3% entre la población adulta y del 21% entre los menores.

En 2015 hubo un importante incremento en el número de personas condenadas adultas, pero se debe principalmente a que entró en vigor una reforma del Código Penal que suprimió las faltas, convirtiéndolas en delitos leves.

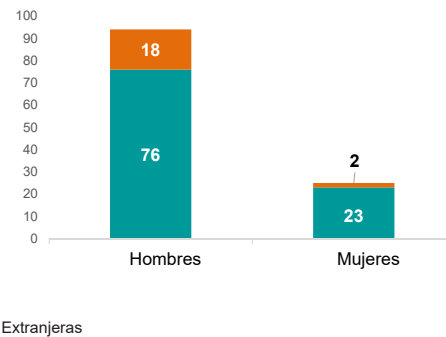
Penas impuestas a las personas condenadas adultas. Año 2022



Personas condenadas mayores de edad según sexo y nacionalidad. Año 2022



Personas condenadas menores de edad según sexo y nacionalidad. Año 2022



A lo largo de 2022 se impusieron 6.718 **penas** a las personas condenadas adultas en La Rioja; de ellas, el 85,8% se impusieron a hombres y el 14,2% a mujeres.

Las multas supusieron un 38,7% de las penas impuestas a mujeres y el 23% en el caso de los hombres. La prisión, por su parte, representó el 19,3% para los hombres y el 16,8% para la población femenina.

En el caso de los menores, se impusieron 205 medidas. La libertad vigilada fue la medida adoptada con mayor frecuencia entre los menores condenados, con un 24,5%. Esta medida alcanzó el 25,9% en el caso de las mujeres. En segundo lugar, cabe señalar la prohibición de aproximarse o comunicarse con la víctima siendo la medida adoptada en un 21,2% de los hombres y un 33,3% en las mujeres. Y, en tercer lugar, la amonestación, con un 19,2% para chicos y un 7,4% para chicas.

En 2022 hubo 21 personas adultas condenadas por **delitos sexuales**, el mismo número que en 2021. Por el mismo tipo de delito se condenó a 5 personas menores de edad (4 en 2021).



Mujeres y Hombres en La Rioja

# Ciencia y Tecnología

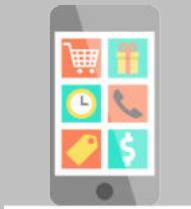
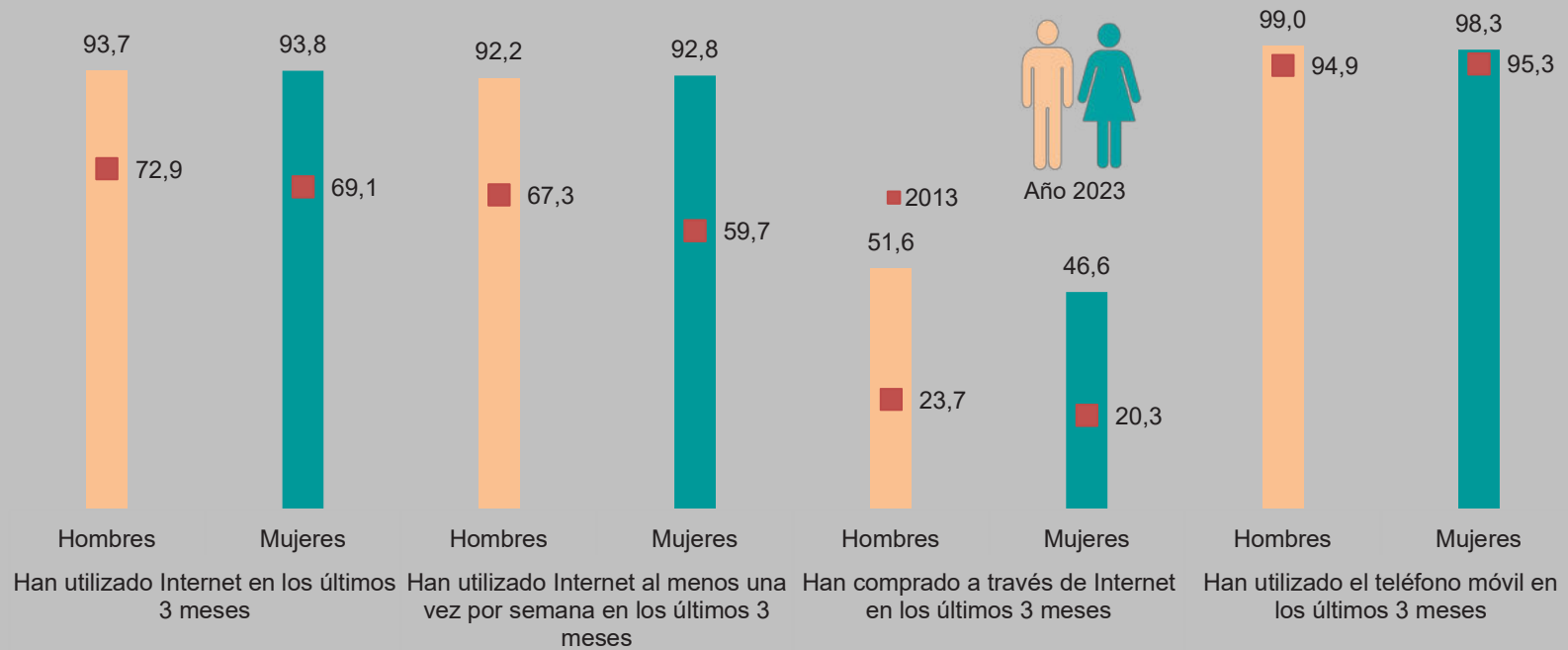
Año 2023

Gobierno de La Rioja  
[www.larioja.org](http://www.larioja.org)



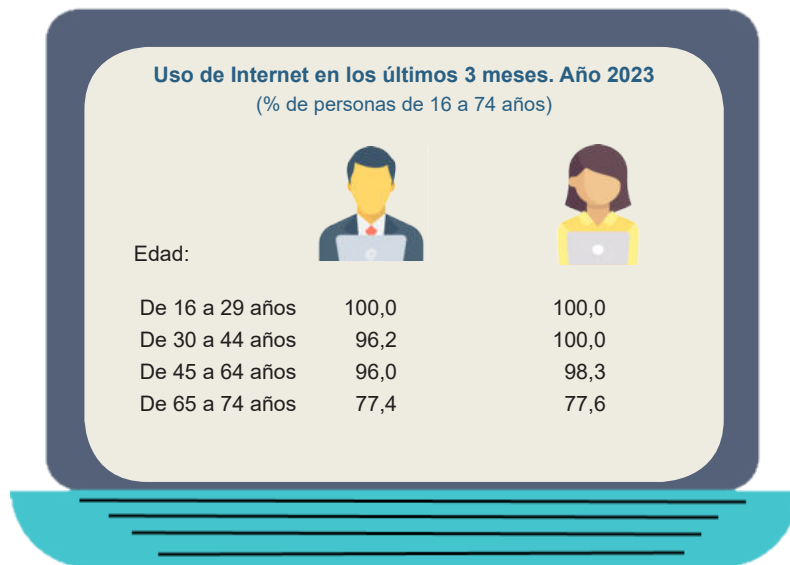
Instituto  
de Estadística  
de La Rioja

### Población según uso de TIC en 2023 (% de personas de 16 a 74 años)



La **Encuesta sobre equipamiento y uso de tecnologías de información y comunicación en los hogares (TIC-H)** muestra que sigue existiendo una brecha de género significativa en las habilidades digitales especializadas, aunque la brecha se está cerrando en las habilidades de los usuarios de Internet. De hecho, en términos generales, el elevado número de personas usuarias de ordenadores y de las conexiones a Internet en nuestra comunidad indica un uso bastante similar entre ambos sexos. En cambio, se advierte que la brecha digital está relacionada con el conocimiento y, más específicamente, con las habilidades digitales necesarias para obtener todos los beneficios del acceso.

Entrando en materia, entre la población de 16 a 74 años residente durante 2023 en La Rioja, el 93,7% de los varones y el 93,8% de las mujeres habían usado Internet en los 3 últimos meses, si bien se perciben importantes diferencias si tenemos en cuenta también la edad.

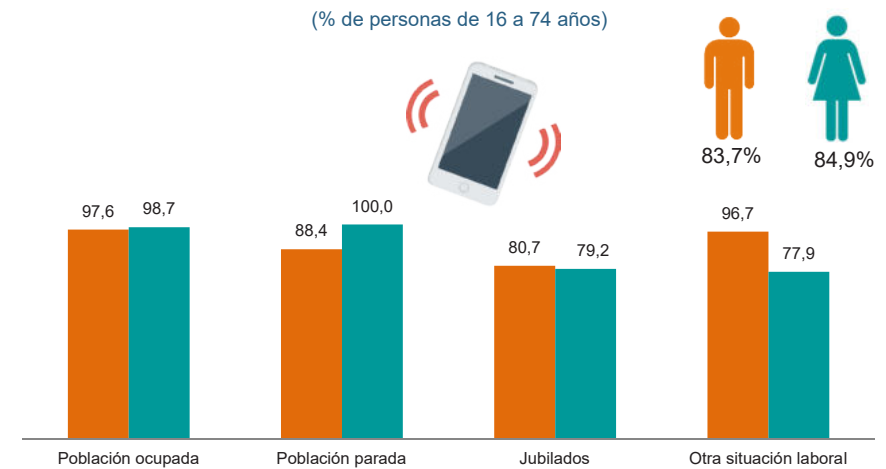


Entre los menores de 44 años, el 100% de las encuestadas había usado Internet en los tres últimos meses, mientras que entre los hombres de esa edad el porcentaje es del 98,1%.

El uso de Internet va disminuyendo con la edad, aunque se sigue la diferencia a favor de las mujeres.

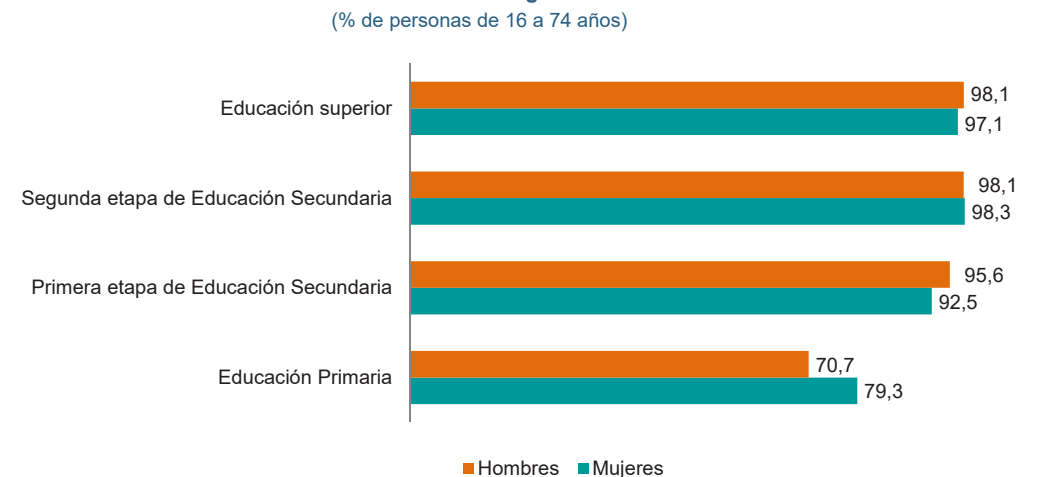
Respecto al acceso más frecuente a Internet, el porcentaje de mujeres que han accedido al menos una vez por semana durante los últimos 3 meses supera en 1,2 puntos al de hombres, aunque también hay claras diferencias por situación laboral.

**Población que ha usado Internet al menos una vez a la semana. Año 2023**



En cuanto al uso de Internet según los estudios terminados, la utilización aumenta con el nivel de estudios, tanto para hombres como para mujeres, siendo el uso ligeramente inferior entre las mujeres con estudios universitarios que entre los hombres con similares estudios.

**Uso de internet en los últimos tres meses según estudios terminados. Año 2023**

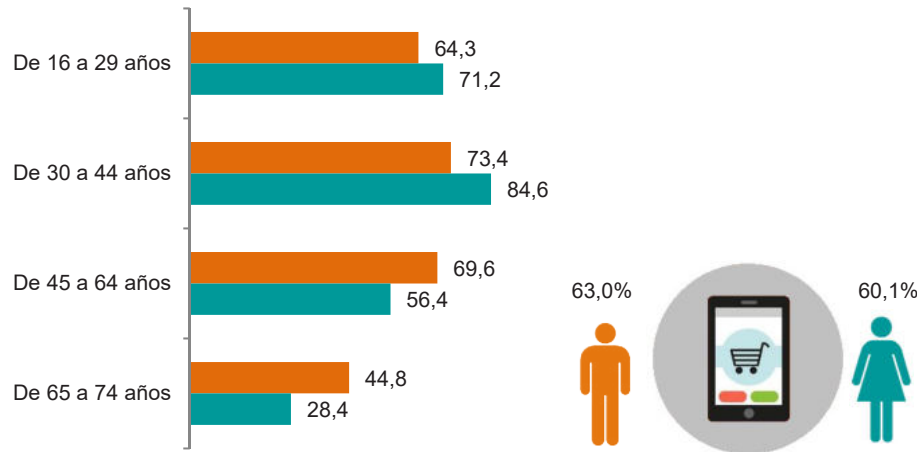




En lo relativo a la compra por Internet en el último año, también se ha producido un importante avance en la última década, pasando de realizarla en 2012 el 20,3% de las mujeres al 60,1% en 2023. En el caso de los hombres se ha pasado del 23,7% al 63,0%.

También en este ámbito se aprecian importantes diferencias por edad y por sexo y la mayor divergencia se encuentra en el colectivo comprendido entre 45 y 64 años; el 69,6% de los hombres de esa edad compraron on-line en los 3 últimos meses frente al 56,4% de la población femenina. El porcentaje de mujeres supera al de hombres en el grupo entre 16 y 44 años (nueve puntos de diferencia).

**Compra por Internet en los últimos 12 meses. Año 2023**  
(% de personas de 16 a 74 años)



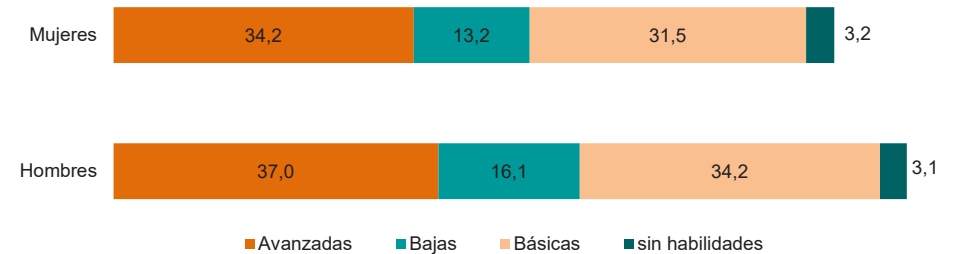
En función del tamaño del hogar, destacan los hogares de 3 miembros donde el 68,1% de las mujeres y aquellos con 4 miembros con el 77,7% de las mismas han comprado por Internet en los últimos 3 meses.

Por situación laboral, las personas ocupadas (61,3% mujeres, 66,9% hombres) son los que más compran on-line.

En materia de **competencias digitales**, el Instituto de Estadística de La Rioja ha revelado que en el año 2023 las personas con habilidades digitales avanzadas eran un 34,2% de las mujeres y un 37,0% de los hombres. Las habilidades eran bajas para el 13,2% de las mujeres y el 16,1% de los varones.

Con las competencias básicas se declaran el 31,5% de las mujeres y el 34,2% de los hombres y sin ninguna habilidad digital encontramos el 3,2% de la población femenina y el 3,1% de la masculina.

**Habilidades digitales. Año 2023**  
(% de personas de 16 a 74 años)



Esta diferencia de habilidades tecnológicas está en parte relacionada con los estudios realizados y el interés particular por determinados ámbitos. Así, en lo que concierne a los estudios de Ciencias, Tecnología, Ingeniería y Matemáticas, de las 3.582 personas matriculadas en la Universidad de La Rioja en el curso 2022/23, el 40,0% pertenecían a este tipo de estudios, si bien, entre los varones la tasa subía al 52,4% y para las mujeres se quedaba en el 30,6%.

**El uso TIC de los niños**



La proporción de uso de tecnologías de información por la **población infantil** (de 10 a 15 años) durante 2023 fue muy elevada. El 82,1% de los varones y el 84,7% de las mujeres disponían de un teléfono móvil. Cifras superiores se obtienen para la utilización de un ordenador en los últimos 3 meses (99,3% niños, 98,1% niñas) y para el Uso de Internet en el último trimestre (98,3% niños, 79,0% niñas).

El Instituto de Estadística de La Rioja muestra una especial atención al análisis de la situación de la mujer en el ámbito digital con el cálculo, por primera vez, del **Indicador sobre la Mujer de La Rioja ante la Digitalización**, en la línea de la medición de la Economía y la Sociedad Digitales. El indicador se corresponde con el calculado por la Comisión Europea denominado Women in Digital Scoreboard (WiD), al seguir la metodología europea y al permitir comparar los datos de La Rioja con los de España y la Unión Europea (UE-27).

El Indicador sobre la Mujer ante la Digitalización está formado por un total de 12 indicadores agrupados en 3 dimensiones vinculadas al uso de herramientas TIC: Uso de Internet, Habilidades de los usuarios de Internet y Habilidades especializadas y empleo. Cada una de estas dimensiones aporta al indicador global el mismo peso, el cual está enmarcado en un rango de 0 a 100, es decir, si todos los indicadores estuvieran en sus máximos previstos el indicador alcanzaría el valor 100.

El valor global del indicador para La Rioja es de 53,4 puntos, lo que indica que el nivel de desarrollo de la mujer riojana se sitúa en un nivel medio alto, pero todavía existe una distancia relevante con los hombres.

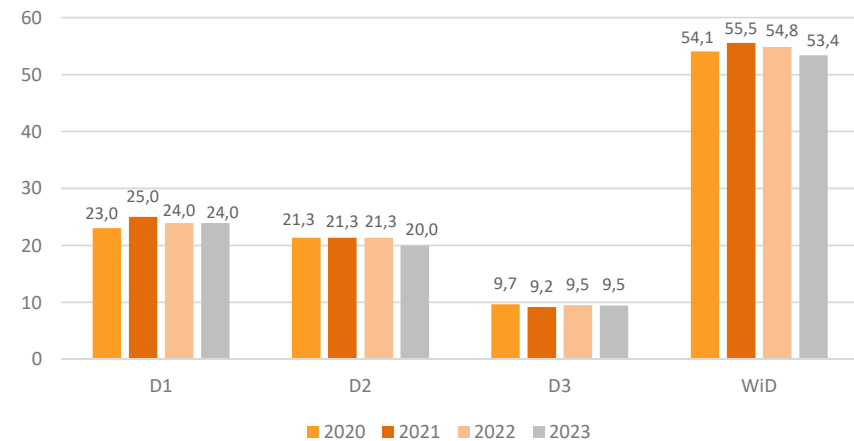
#### Indicador sobre la Mujer ante la Digitalización. Año 2023

	2023		2022		Diferencia	
	Hombres	Mujeres	Hombres	Mujeres	Hombres	Mujeres
<b>DIMENSIÓN 1: Uso de Internet</b>						
Usuarios de internet	92,2	92,8	88,9	92,3	3,3	0,5
Personas que nunca han utilizado internet	4,9	4,0	4,8	4,7	0,1	-0,7
Personas que utilizan la banca online	68,6	72,9	66,8	68,0	1,8	4,9
Personas que han realizado algún curso online	22,3	22,7	20,5	28,4	1,8	-5,7
consulta online o votación	10,2	10,5	13,0	13,1	-2,8	-2,6
Usuarios de la administración electrónica	83,0	83,7	70,5	66,9	12,5	16,8
<b>DIMENSIÓN 2: Habilidades de los usuarios de internet</b>						
Competencias digitales, al menos de nivel básico	66,7	61,7	62,7	62,9	4,0	-1,2
Competencias digitales por encima del nivel básico	34,7	32,1	40,6	39,1	-5,9	-7,0
Conocimientos de software, al menos de nivel básico	73,6	64,6	63,5	64,1	10,2	0,4
<b>DIMENSIÓN 3: Habilidades especializadas y empleo</b>						
Graduados STEM	28,5	7,8	33,2	9,1	-4,7	-1,4
Especialistas TIC	3,8	1,4	3,2	1,5	0,6	-0,1
Brecha de género		9,8		7,1		

Respecto a los indicadores de **Uso de Internet**, la distancia entre hombres y mujeres es favorable para ellas en todas las actividades analizadas. Sin embargo, los indicadores que conforman la dimensión de **Habilidades de los usuarios de Internet** son todos superiores en los hombres todas las habilidades analizadas.

En la dimensión **Habilidades especializadas y empleo**, el porcentaje de mujeres graduadas STEM (Ciencias, Tecnología, Ingeniería y Matemáticas) es inferior en más de 20 puntos porcentuales a la cifra registrada por los hombres, esta diferencia, disminuye si analizamos a los trabajadores en disciplinas TIC respecto a las trabajadoras, el porcentaje de riojanas sigue siendo inferior pero la diferencia se suaviza hasta los dos puntos porcentuales.

Evolución del indicador WiD y sus dimensiones. Año 2023  
(Porcentajes)



Por último, la brecha salarial de género en La Rioja indica que las remuneraciones salariales totales percibidas por las mujeres riojanas en 2021 son un 20,2% inferiores a las de los hombres. Si tenemos en cuenta las diferencias salariales por hora entre hombres y mujeres se reducen hasta el 9,8%. Esta brecha salarial se calcula como la diferencia entre los ingresos brutos de los hombres asalariados y los de las mujeres asalariadas, expresado como porcentaje de los ingresos brutos promedio de los hombres asalariados.



Mujeres y Hombres en La Rioja

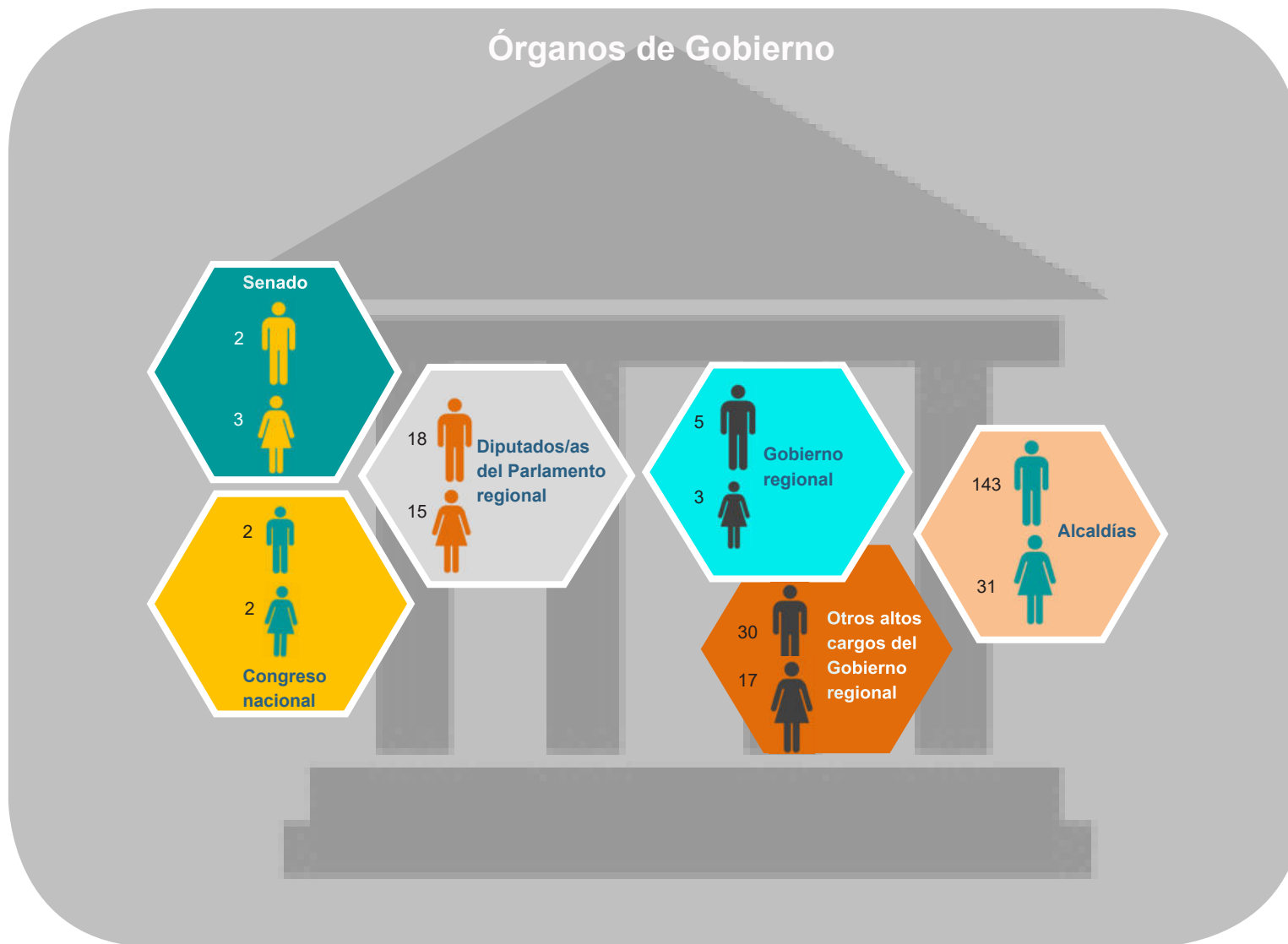
# Órganos de Gobierno

Año 2023

Gobierno de La Rioja  
[www.larioja.org](http://www.larioja.org)



Instituto  
de Estadística  
de La Rioja



La Comunidad Autónoma de La Rioja es una circunscripción electoral única que cuenta en 2023 con 4 representantes (2 hombres y 2 mujeres) en el **Congreso de los Diputados** del Estado español y 5 en el **Senado**, de los que 3 son mujeres y 2 son hombres.

En el ámbito regional, el **Parlamento riojano** está formado por 33 diputados de los que el 54,5% (18) son varones, mientras que el 45,5% (15) son mujeres.

El **gobierno regional**, por su parte, está dirigido por un presidente y cuenta entre sus consejeros con 4 hombres y 3 mujeres que desarrollan sus tareas de gobierno con un equipo de 47 altos cargos entre los que hay 30 hombres (63,8%) y 17 mujeres (36,2%).

En cuanto a las demarcaciones municipales, las cifras reflejan una alta masculinización en las **alcaldías**, ya que aproximadamente 8 de cada 10 ayuntamientos están presididos por hombres y sólo 2 por mujeres. Por su parte, entre las 855 concejalías, solo el 37,2% están ocupadas por mujeres.

Fuera del entorno político y en relación al personal al servicio de la ciudadanía riojana, a 1 de enero de 2023 hay en nuestra región 20.605 personas en el funcionariado, de los que el 61,8% son mujeres y el 38,2% son varones.

Un 14,4% del personal funcionario de La Rioja pertenece a la **Administración Pública Estatal** y 7 de cada 10 de ellos, son hombres.

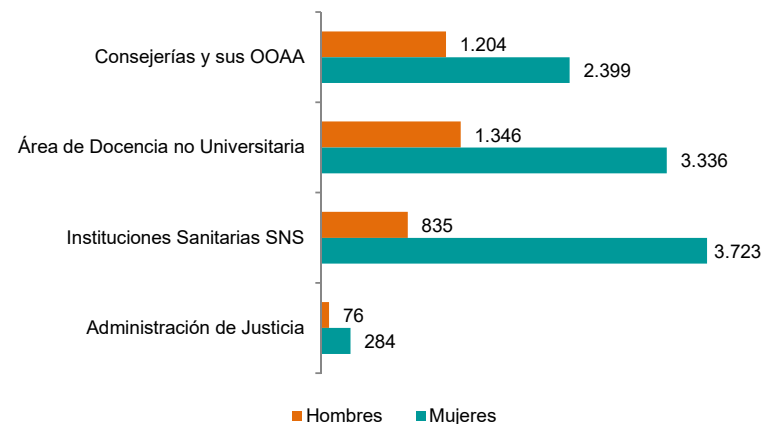
En la **Administración Local** (12,5% del total) los varones representan el 55,8% del funcionariado y las mujeres el 44,2%.

El personal de la **Universidad de La Rioja** supone el 3,7% del funcionariado regional y es la entidad con mayor paridad (45,4% hombres, 54,6% mujeres).

Por su parte, la **Administración regional** alberga al 69,4% del personal funcionario de La Rioja y entre ellos, 7 de cada 10 son mujeres.

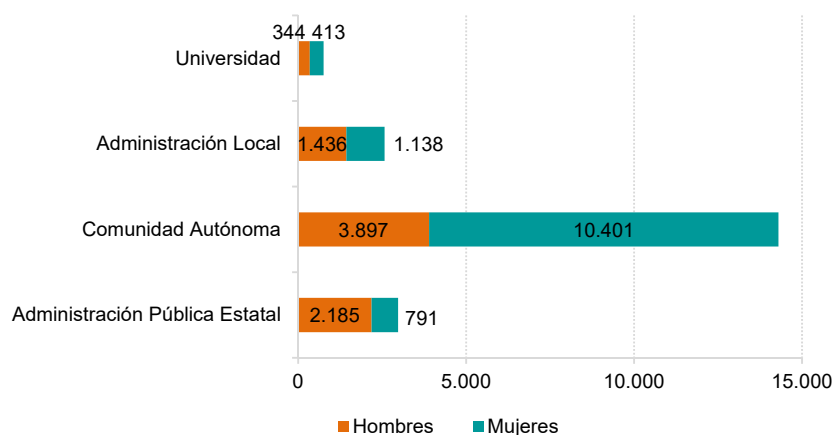
Las mujeres son mayoría en todos los departamentos; en las Consejerías y Organismos autónomos la población femenina son el 66,6%; en el Área de Docencia no Universitaria el porcentaje llega al 71,3%. En las Instituciones Sanitarias se alcanza el 81,7% y en la Administración de Justicia, el 78,9%.

Personal de la Comunidad Autónoma de La Rioja. Año 2023

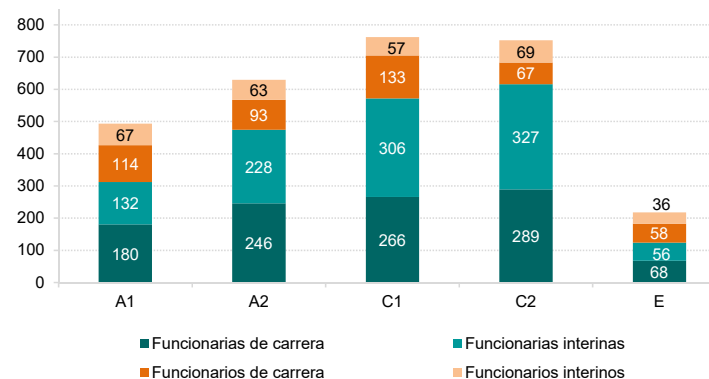


Por niveles, los colectivos del funcionariado público con más presencia femenina es el grupo C2, en el que el peso relativo de los hombres baja hasta el 18,1% del personal, seguido de los grupos A2 y C1, en el que los varones sólo son el 24,8% y 24,9% de los activos, respectivamente. Por el contrario, la diferencia entre sexos es menor en el grupo E, donde los hombres significan el 43,1% y en el grupo A1, con una representación del 36,7%.

Funcionariado en La Rioja. Año 2023



Personal funcionario de las Consejerías por nivel. Año 2023





Mujeres y Hombres en La Rioja

# Índice de Igualdad de Género

Año 2023

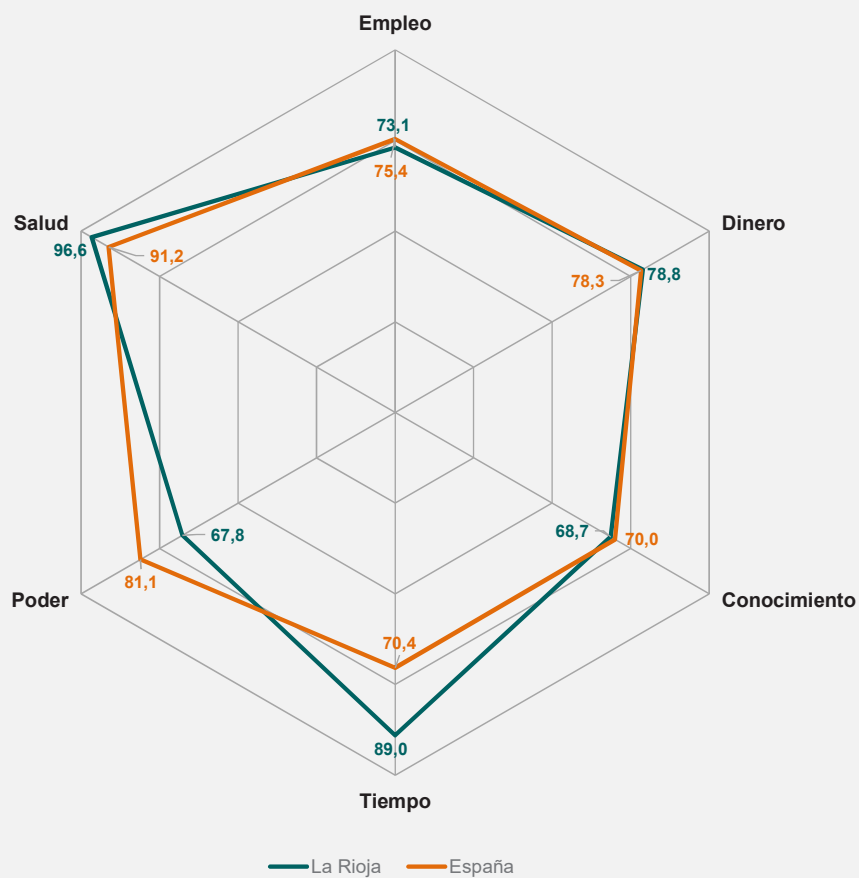
Gobierno de La Rioja  
[www.larioja.org](http://www.larioja.org)



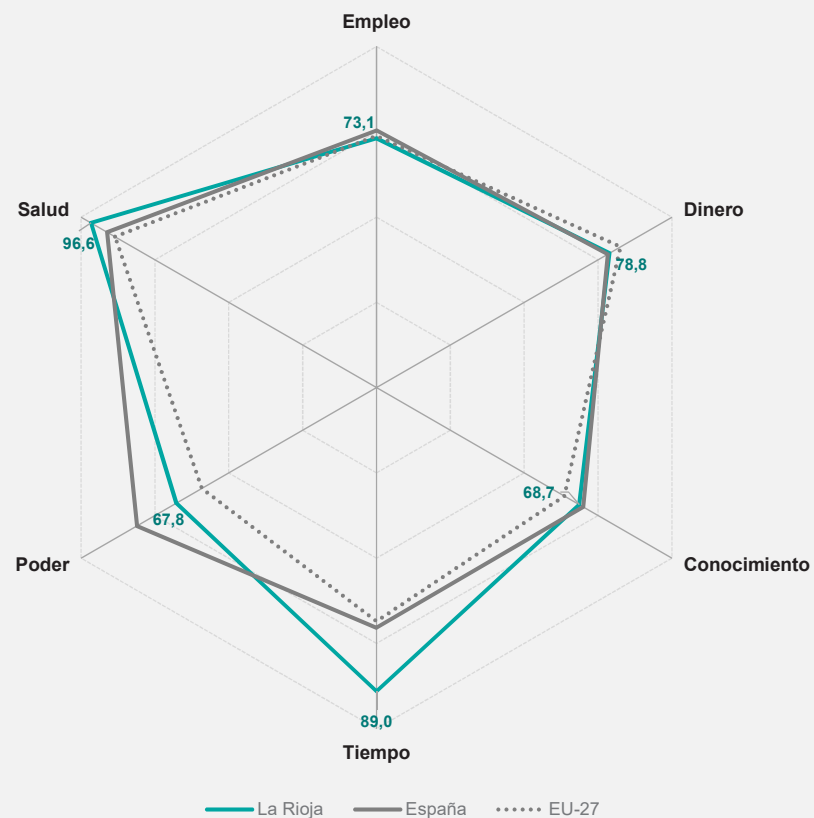
Instituto  
de Estadística  
de La Rioja

## Comparativa del Índice de Igualdad de Género

Índice de Igualdad de Género La Rioja \_España  
Año 2023



Índice de Igualdad de Género La Rioja \_Unión Europea (27)  
Año 2023



El **Índice de Igualdad de Género** es un indicador sintético que se obtiene compilando indicadores básicos individuales en una sola medida sobre la base de un concepto multidimensional. Se elabora empleando la metodología del Instituto Europeo para la Igualdad de Género (EIGE).

Resume en una escala adimensional las desigualdades que todavía existen entre hombres y mujeres en una serie de aspectos relevantes que afectan a su bienestar y desarrollo personal.

Se emplean 31 indicadores agrupados en 14 subdimensiones que a su vez se agrupan en 6 dimensiones diferentes que son: Trabajo, Dinero, Conocimiento, Tiempo, Poder y Salud.

El índice toma valores entre 1 y 100 de manera que cuanto mayor es el índice más cerca se está de la igualdad absoluta.

### Índice de Igualdad de Género en La Rioja en 2023

En el año 2023 el **Índice de Igualdad de Género alcanzó en La Rioja 76,5 puntos**. Este valor se puede interpretar de dos maneras diferentes: la igualdad ha alcanzado un 76,5% de lo que podría lograr como máximo pero la igualdad plena aún se encuentra a más de 23 puntos.

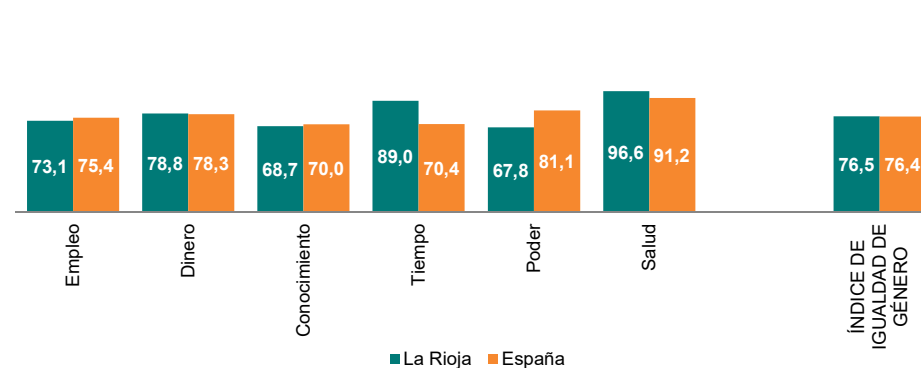
	La Rioja	España	UE-27
<b>ÍNDICE DE IGUALDAD DE GÉNERO</b>	<b>76,5</b>	<b>76,4</b>	<b>70,2</b>
<b>Empleo</b>	<b>73,1</b>	<b>75,4</b>	<b>73,8</b>
Participación	78,0	82,3	82,3
Segregación y calidad del trabajo	67,7	69,0	66,2
<b>Dinero</b>	<b>78,8</b>	<b>78,3</b>	<b>82,6</b>
Recursos financieros	81,0	73,4	77,5
Situación económica	76,5	83,6	87,9
<b>Conocimiento</b>	<b>68,7</b>	<b>70,0</b>	<b>63,6</b>
Logro y participación	72,3	81,2	74,6
Segregación	80,8	60,4	54,2
<b>Tiempo</b>	<b>89,0</b>	<b>70,4</b>	<b>68,5</b>
Cuidados personales	85,8	85,6	78,7
Actividades sociales	93,6	57,9	59,7
<b>Poder</b>	<b>67,8</b>	<b>81,1</b>	<b>59,1</b>
Político	78,0	86,6	61,4
Económico	69,6	79,1	54,7
Social	70,9	77,8	61,5
<b>Salud</b>	<b>96,6</b>	<b>91,2</b>	<b>88,5</b>
Estado	85,0	92,6	91,7
Conducta	56,8	83,7	77,8
Acceso	68,3	97,9	97,3

Fuente: La Rioja: Instituto de Estadística de La Rioja  
España y UE-27: Instituto Europeo para la Igualdad de Género (IEGE)

El valor del Índice obtenido para La Rioja es ligeramente superior al de España y está a 6,3 puntos por encima del valor de la Unión Europea UE-27).

En la tabla anterior se ofrecen los datos por dimensiones y subdimensiones. Se observa que las dimensiones en las que la igualdad plena se encuentra más próxima en La Rioja son **Salud, Dinero y Tiempo**.

Índice de Igualdad de Género La Rioja\_España. Año 2023

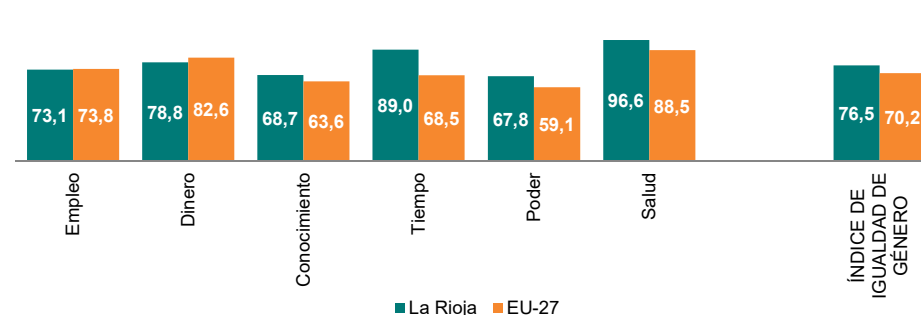


Por el contrario, las dimensiones donde la desigualdad es mayor son **Empleo, Conocimiento y Poder**.

Al comparar La Rioja con España, la ventaja de nuestra región se concreta en las dimensiones de Dinero, Tiempo y Salud, mientras que obtiene peor resultado en el resto de dimensiones.

Por subdimensiones, La Rioja destaca con los valores más próximos a la igualdad plena y por encima de España y la Unión Europea en Conducta hacia la sanidad, Actividades sociales y Cuidados personales, en Situación económica el valor de La Rioja está cerca de 90.

Índice de Igualdad de Género La Rioja\_Unión Europea (27). Año 2023



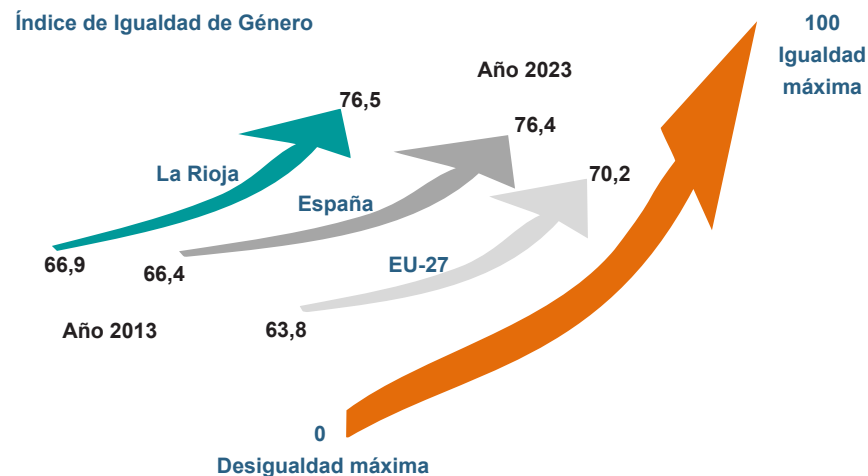


Por su parte, la sociedad riojana obtiene mejor resultado que la Unión Europea en todas las dimensiones. Destaca la dimensión Tiempo, en la que La Rioja obtiene más de 14 puntos que la Unión Europea. Por el contrario, en Poder económico La Rioja obtiene un 53,5 muy lejos de la igualdad plena. En esta subdimensión es donde más alejadas están de la igualdad las tres zonas geográficas consideradas.

Sin embargo, en la subdimensión Poder político, que mide la participación de mujeres y hombres en los órganos de representación y decisión política, tanto La Rioja como España destacan con valores cercanos al 80. Se muestra así que el avance de las mujeres en el poder político no tiene correspondencia en el poder económico. En las organizaciones sociales el acceso de las mujeres a los puestos de poder es también discreto.

**Evolución del Índice de Igualdad de Género en La Rioja**

En los últimos diez años la evolución del Índice de Igualdad de Género ha sido positiva y ha mejorado en 10,1 puntos. Aunque esta cifra, en la escala de 1 a 100 en que se mide el índice, pone de manifiesto la lentitud con la que se avanza hacia la igualdad de género.



Las dimensiones Tiempo y Conocimiento son las que mejor han evolucionado en este decenio, pero esta última dimensión estando lejos de la igualdad, lo que indica que hombres y mujeres se comportan de manera diferente en cuanto a la elección de estudios y formas de aprendizaje.

Por su parte, la dimensión Salud aumenta, respecto a 2013, en 5,1 puntos porcentuales debido principalmente a la subdimensión Conducta hacia la salud, campo que experimenta un incremento de más de 14 puntos.

En el análisis realizado, observamos que las dimensiones Empleo (2,5) y Dinero (2,3) son las que menos han aumentado desde 2013, principalmente debido a la menor participación de la mujer en el mercado laboral y a la pérdida de poder adquisitivo de las féminas

	2019	2021	2023	Diferencia 2023-2013
<b>ÍNDICE DE IGUALDAD DE GÉNERO</b>	<b>71,1</b>	<b>73,8</b>	<b>76,5</b>	<b>10,1</b>
<b>Empleo</b>	<b>72,9</b>	<b>72,7</b>	<b>73,1</b>	<b>2,5</b>
Participación	80,1	78,0	78,0	0,6
Segregación y calidad del trabajo	66,4	67,7	67,7	3,3
<b>Dinero</b>	<b>81,6</b>	<b>82,6</b>	<b>78,8</b>	<b>2,3</b>
Recursos financieros	73,0	76,1	81,0	11,7
Situación económica	91,2	89,8	76,5	-8,0
<b>Conocimiento</b>	<b>64,1</b>	<b>66,7</b>	<b>68,7</b>	<b>12,2</b>
Logro y participación	71,1	74,3	72,3	-1,0
Segregación	57,7	60,0	80,8	37,3
<b>Tiempo</b>	<b>72,0</b>	<b>79,9</b>	<b>89,0</b>	<b>24,2</b>
Cuidados personales	74,5	90,0	85,8	24,9
Actividades sociales	69,7	71,0	93,6	24,8
<b>Poder</b>	<b>60,6</b>	<b>63,0</b>	<b>67,8</b>	<b>10,3</b>
Político	79,9	78,7	78,0	6,8
Económico	45,9	83,5	69,6	26,7
Social	60,6	59,3	70,9	8,9
<b>Salud</b>	<b>92,5</b>	<b>96,2</b>	<b>96,6</b>	<b>5,1</b>
Estado	97,6	94,7	85,0	-10,1
Conducta	81,8	94,8	56,8	-25,0
Acceso	99,3	99,2	68,3	-30,2

Fuente: Instituto de Estadística de La Rioja