



## 9. POBLACIÓN



## Conceptos

**Cifras de Población.** Proporcionan los datos oficiales de población a nivel nacional, de comunidades autónomas y provincial. Se obtiene partir de los resultados del Movimiento Natural de la Población y la Estadística de Migraciones y de la información administrativa relativa a concesiones o adquisiciones de la nacionalidad española de ciudadanos extranjeros.

**Padrón Municipal de Habitantes.** El Padrón Municipal es el registro administrativo donde constan los vecinos del municipio. Su formación, mantenimiento, revisión y custodia corresponde a los respectivos ayuntamientos y de su actualización se obtiene la Revisión del Padrón Municipal a 1 de enero de cada año.

En 1996 se modifica la normativa padronal, quedando establecido un nuevo sistema de gestión continua e informatizada de los padrones municipales, basado en la coordinación de todos ellos por parte del INE. En virtud de la mencionada normativa, en 1996 se lleva a cabo la última renovación con fecha 1 de mayo siendo la revisión a 1 de enero de 1998 la primera actualización en realizarse de acuerdo al nuevo sistema. A partir de este momento se obtendrán cifras oficiales de población con carácter anual.

**Densidad de Población.** Cociente entre el número de habitantes de un territorio en un momento dado y la superficie del mismo (expresada en habitantes por kilómetro cuadrado).

**Pirámide poblacional.** Representación gráfica de la estructura por sexo y edad de una población en un instante temporal determinado.

**Movimiento Natural de Población.** Estadísticas, de carácter mensual, que se refieren básicamente a los nacimientos, matrimonios y defunciones ocurridos en territorio español. Se elaboran a partir de los datos de los boletines, que se cumplimentan al inscribir estos hechos demográficos en el Registro Civil.

**Nacimiento.** Según los criterios demográficos internacionalmente recogidos, el INE identifica desde 1975 este concepto con el biológico de “nacido con vida”, incluyendo los fallecidos antes de veinticuatro horas de vida, que hasta ese año no eran considerados vivos a efectos legales.

**Defunción.** Se considera defunción la muerte de una persona nacida viva.

**Matrimonio.** Uniones legales inscritas en el Registro Civil.

**Crecimiento vegetativo.** Indica el aumento o disminución de población, producidos como resultado de la diferencia entre el número de nacimientos y de defunciones en un periodo determinado.

**Tasa bruta de nupcialidad.** Es el total de matrimonios que van a residir en La Rioja constituidos a lo largo del año de referencia por cada 1.000 habitantes.

**Tasa bruta de natalidad.** Es el total de nacimientos de madre con residencia en La Rioja en el año de referencia por cada 1.000 habitantes.

**Tasa bruta de mortalidad.** Se define como el total de defunciones de residentes en La Rioja a lo largo del año de referencia por cada 1.000 habitantes.

**Población residente:** se define como población residente en un determinado ámbito geográfico a aquellas personas que en el momento de la entrevista tienen establecida su residencia Habitual en el mismo.

Se entiende por residencia habitual el lugar donde una persona normalmente pasa los periodos diarios de descanso, sin tener en cuenta las ausencias temporales por viajes de ocio, vacaciones, visitas a familiares y amigos, negocios, tratamiento médico o peregrinación religiosa.

**Inmigración:** acción por la cual una persona fija su residencia habitual en un territorio por un periodo que es, o se espera que sea, de al menos doce meses, habiendo sido previamente residente habitual de otro territorio distinto.

**Emigración:** acción por la cual una persona, que habiendo sido previamente residente habitual de un territorio, deja de tener su residencia habitual en el mismo por un periodo que es, o se espera que sea, de al menos doce meses.

**Migrante:** persona que protagoniza una migración (inmigración o emigración).

**Inmigración exterior:** inmigración en la que la residencia habitual previa del migrante se encontraba en un país extranjero.

**Emigración exterior:** emigración en la que la nueva residencia habitual del migrante se encuentra en un país extranjero, estando su residencia habitual previa en España.

**Inmigración interautonómica:** inmigración con destino en una comunidad autónoma en la que la residencia habitual previa del migrante se encontraba en un municipio español no perteneciente a dicha comunidad autónoma.

**Emigración interautonómica:** emigración con origen en una comunidad autónoma en la que la próxima residencia habitual del migrante se encuentra en un municipio español no perteneciente a dicha comunidad autónoma

**Nacionalidad:** vínculo legal entre un individuo y un Estado, adquirido por nacimiento o naturalización si es por declaración o adquirida por elección, matrimonios u otros términos según la legislación nacional. Se refiere a la nacionalidad en la fecha de referencia, clasificándose como española siempre que el individuo tenga dicha nacionalidad, pudiendo tener además otras.

**Lugar de nacimiento:** país de residencia habitual de la madre en el momento del nacimiento.

## 9. POBLACIÓN

### 9.1 ESTRUCTURA DE LA POBLACIÓN

#### 9.1.1 EVOLUCIÓN DE LA POBLACIÓN

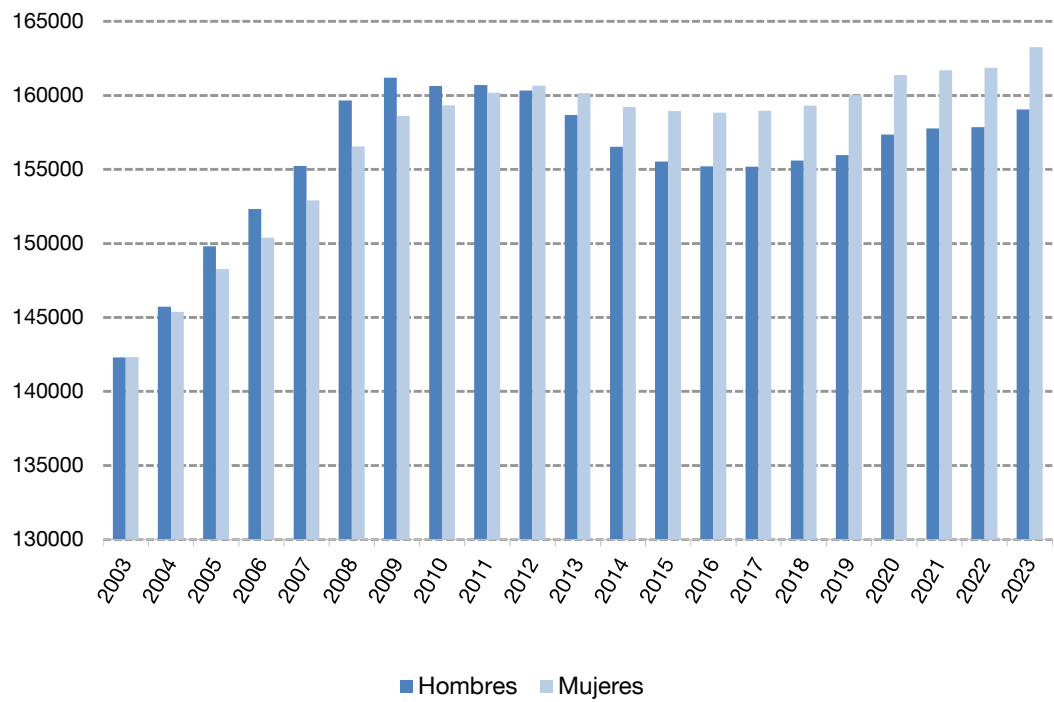
	Total	Hombres	Mujeres
1998	271.423	134.898	136.524
1999	272.665	135.575	137.089
2000	273.828	136.239	137.589
2001	275.313	137.029	138.283
2002	277.993	138.548	139.445
2003	284.609	142.296	142.312
2004	291.082	145.705	145.377
2005	298.050	149.792	148.258
2006	302.697	152.320	150.377
2007	308.118	155.223	152.895
2008	316.192	159.651	156.541
2009	319.786	161.177	158.608
2010	319.939	160.628	159.311
2011	320.850	160.694	160.156
2012	320.951	160.318	160.633
2013	318.819	158.669	160.150
2014	315.736	156.519	159.217
2015	314.457	155.527	158.930
2016	314.025	155.204	158.821
2017	314.136	155.178	158.958
2018	314.890	155.582	159.308
2019	315.967	155.955	160.012
2020	318.703	157.336	161.367
2021	319.444	157.763	161.681
2022 (P)	319.693	157.836	161.857
2023 (P)	322.294	159.040	163.254

FUENTE: Estadística continua de población. INE.

Nota: Datos a 1 de enero

9. POBLACIÓN

G.9.1 Evolución de la población de La Rioja por sexo



## 9. POBLACIÓN

### 9.1.2 EVOLUCIÓN ESTRUCTURA DE LA POBLACIÓN

	2021			2022 (P)			2023 (P)		
	TOTAL	Hombres	Mujeres	TOTAL	Hombres	Mujeres	TOTAL	Hombres	Mujeres
TOTAL	319.444	157.763	161.681	319.693	157.836	161.857	322.294	159.040	163.254
De 0 a 4 años	12.894	6.635	6.259	12.306	6.303	6.003	11.888	6.038	5.850
De 5 a 9 años	15.472	7.993	7.479	15.248	7.887	7.361	15.007	7.804	7.203
De 10 a 14 años	16.835	8.723	8.112	16.980	8.810	8.170	17.186	8.889	8.297
De 15 a 19 años	15.938	8.144	7.794	16.364	8.381	7.983	16.979	8.708	8.271
De 20 a 24 años	15.290	7.750	7.540	15.481	7.914	7.567	15.833	8.143	7.690
De 25 a 29 años	15.075	7.594	7.481	14.996	7.524	7.472	15.345	7.756	7.589
De 30 a 34 años	17.167	8.508	8.659	16.826	8.362	8.464	16.928	8.428	8.500
De 35 a 39 años	20.822	10.522	10.300	20.000	10.026	9.974	19.483	9.668	9.815
De 40 a 44 años	26.428	13.354	13.074	25.560	12.898	12.662	24.870	12.604	12.266
De 45 a 49 años	26.365	13.586	12.779	26.857	13.794	13.063	27.220	13.875	13.345
De 50 a 54 años	24.647	12.427	12.220	24.917	12.586	12.331	25.229	12.846	12.383
De 55 a 59 años	23.300	11.655	11.645	23.395	11.706	11.689	23.875	11.868	12.007
De 60 a 64 años	21.378	10.654	10.724	21.916	10.902	11.014	22.195	10.987	11.208
De 65 a 69 años	17.376	8.552	8.824	17.934	8.818	9.116	18.736	9.228	9.508
De 70 a 74 años	15.439	7.481	7.958	15.603	7.562	8.041	15.768	7.642	8.126
De 75 a 79 años	12.786	5.887	6.899	13.167	6.074	7.093	13.569	6.185	7.384
De 80 a 84 años	9.212	3.827	5.385	8.985	3.770	5.215	9.206	3.961	5.245
De 85 a 89 años	7.928	2.931	4.997	8.011	2.936	5.075	7.550	2.769	4.781
90 y más años	5.092	1.540	3.552	5.147	1.583	3.564	5.427	1.641	3.786

FUENTE: Estadística continua de población. INE.

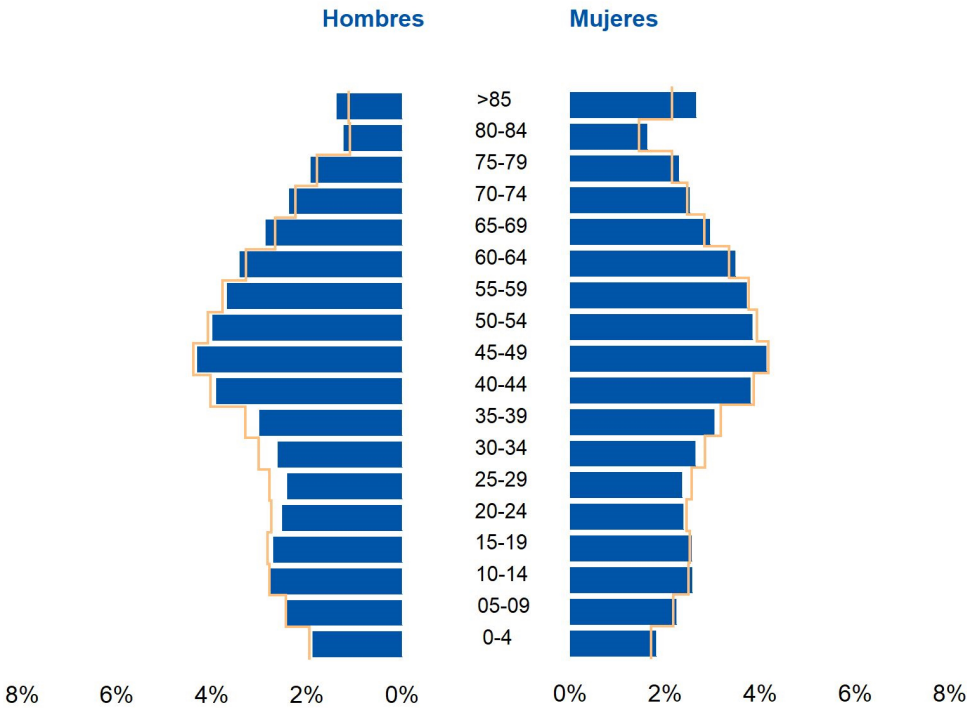
Nota: Datos a 1 de enero

(P): Datos provisionales

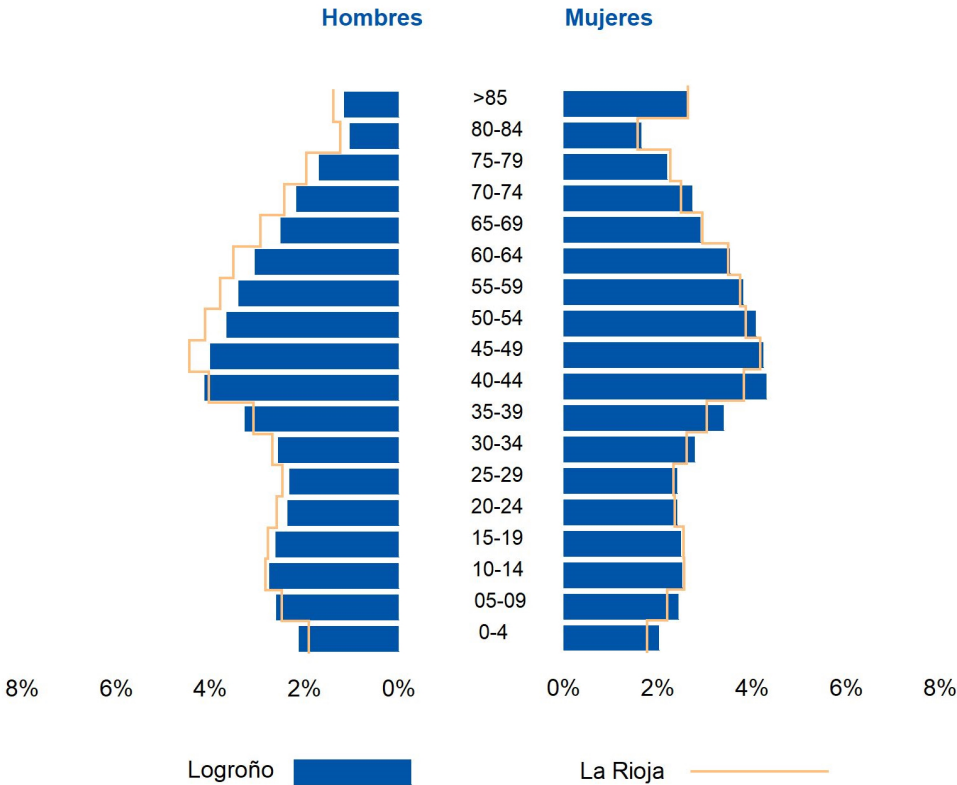
9. POBLACIÓN

G.9.2 Pirámides de edades

PIRÁMIDE DE EDADES. LA RIOJA AÑO 2023 Y PERFIL ESPAÑA AÑO 2023



PIRÁMIDE DE EDADES. LOGROÑO AÑO 2023 Y PERFIL LA RIOJA AÑO 2023





## 9. POBLACIÓN

### 9.1.3 ESTRUCTURA DE LA POBLACIÓN EXTRANJERA. Año 2023 (P)

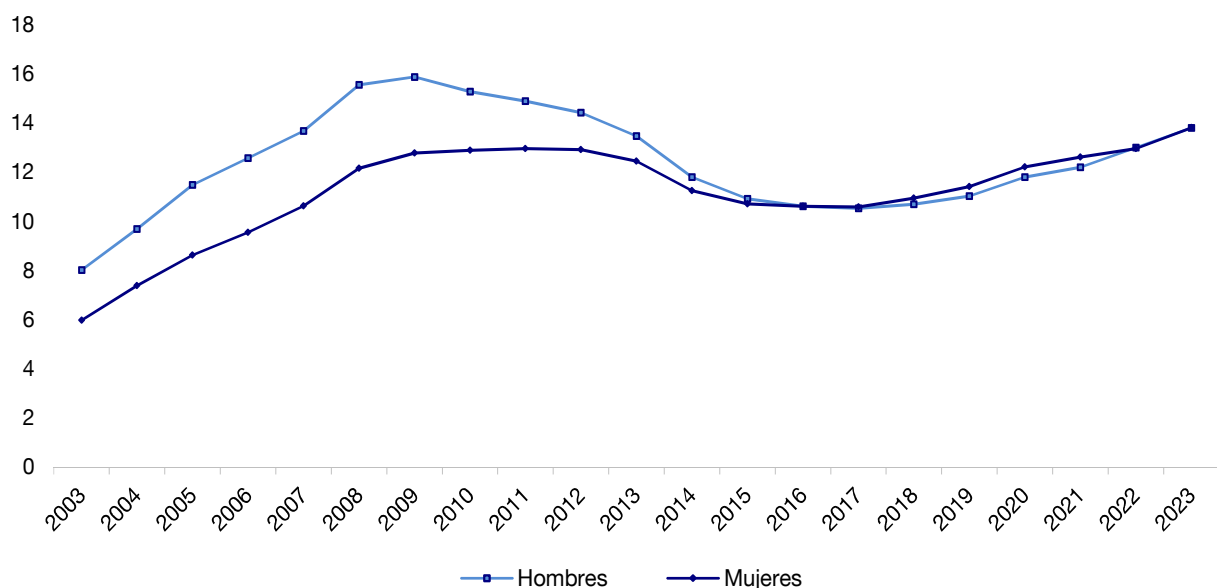
	TOTAL	Hombres	Mujeres	Porcentaje de extranjeros		
	TOTAL			TOTAL	Hombres	Mujeres
TOTAL	44.521	21.965	22.556	13,81	13,81	13,82
De 0 a 4 años	2.530	1.283	1.247	21,28	21,25	21,32
De 5 a 9 años	2.837	1.478	1.359	18,90	18,94	18,87
De 10 a 14 años	2.651	1.415	1.236	15,43	15,92	14,90
De 15 a 19 años	2.361	1.264	1.097	13,91	14,52	13,26
De 20 a 24 años	2.988	1.521	1.467	18,87	18,68	19,08
De 25 a 29 años	3.745	1.844	1.901	24,41	23,78	25,05
De 30 a 34 años	4.408	2.040	2.368	26,04	24,21	27,86
De 35 a 39 años	4.916	2.262	2.654	25,23	23,40	27,04
De 40 a 44 años	5.035	2.461	2.574	20,25	19,53	20,98
De 45 a 49 años	4.175	2.192	1.983	15,34	15,80	14,86
De 50 a 54 años	3.281	1.644	1.637	13,00	12,80	13,22
De 55 a 59 años	2.296	1.145	1.151	9,62	9,65	9,59
De 60 a 64 años	1.421	666	755	6,40	6,06	6,74
De 65 a 69 años	947	412	535	5,05	4,46	5,63
De 70 a 74 años	476	191	285	3,02	2,50	3,51
De 75 a 79 años	237	76	161	1,75	1,23	2,18
De 80 a 84 años	136	46	90	1,48	1,16	1,72
De 85 a 89 años	56	17	39	0,74	0,61	0,82
90 y más años	25	8	17	0,46	0,49	0,45

FUENTE: Estadística continua de población. INE.

Nota: Datos a 1 de enero

(P): Datos provisionales

### G.9.3 Evolución del porcentaje de extranjeros



## 9. POBLACIÓN

### 9.1.4 EVOLUCIÓN DE DENSIDADES DE POBLACIÓN (Hab./Km<sup>2</sup>)

	2020	2020	2020	2021	2022
TOTAL	63,4	63,4	63,4	63,4	63,4
Logroño	1.932,1	1.932,1	1.932,1	1.897,8	1.897,8
Resto de municipios	33,7	33,7	33,7	34,0	34,0

FUENTE: Para Logroño y Otros municipios, elaboración propia a partir de la Revisión del Padrón Municipal de Habitantes a 1 de enero. INE  
Para densidades totales, elaboración propia a partir de Cifras de Población a 1 de enero. INE

### 9.1.5 DISTRIBUCIÓN DE LA POBLACIÓN POR TAMAÑO DE MUNICIPIO

	2020		2021		2022	
	Nº de municipios	% de población	Nº de municipios	% de población	Nº de municipios	% de población
TOTAL	174	100	174	100	174	100
Menos de 101	63	1	64	1,0	64	1,0
101 - 500	71	5,2	69	5,1	69	5,1
501 - 1.000	12	2,7	11	2,3	11	2,3
1.001 - 2.000	7	2,9	9	3,5	9	3,6
2.001 - 5.000	12	11,2	12	11,3	12	11,3
5.001 - 10.000	4	10,1	4	10,2	4	10,3
10.001 - 20.000	3	11,7	3	11,8	3	11,8
20.001 - 50.000	1	7,7	1	7,7	1	7,7
Más de 50.000	1	47,7	1	47,2	1	46,9

FUENTE: Estadística del Padrón Continuo. INE.

NOTA: Los datos del último año disponible son provisionales.

## 9. POBLACIÓN

### 9.2 MOVIMIENTO NATURAL DE LA POBLACIÓN

#### 9.2.1 EVOLUCIÓN MOVIMIENTO NATURAL DE POBLACIÓN

	2018	2019	2020	2021	2022
<b>MATRIMONIOS</b>	1.141	1.117	628	972	1.214
Tasa de nupcialidad	3,62	3,52	1,95	3,04	3,78
<b>NACIMIENTOS</b>					
TOTAL	2.330	2.408	2.318	2.192	2.191
Hombres	1.163	1.239	1.174	1.128	1.105
Mujeres	1.167	1.169	1.144	1.064	1.086
Tasa de natalidad	7,4	7,6	7,26	6,86	6,83
<b>DEFUNCIONES</b>					
TOTAL	3.205	3.147	3.700	3.411	3.464
Hombres	1.667	1.609	1.893	1.742	1.755
Mujeres	1.538	1.538	1.807	1.669	1.709
Tasa de mortalidad	10,18	9,93	11,59	10,68	10,79
Crecimiento vegetativo	-875	-739	-1.382	-1.219	-1.273
por 1.000 habitantes	-2,80	-2,35	-4,37	-3,86	-3,98

FUENTE: Movimiento Natural de Población. INE.

Indicadores Demográficos Básicos. INE.

#### 9.2.2 NACIMIENTOS EN LA RIOJA SEGÚN EDAD DE LA MADRE

	2018	2019	2020	2021	2022
<b>TOTAL</b>	2.330	2.408	2.318	2.192	2.191
Menos de 20 años	35	40	28	30	32
De 20 a 24 años	174	195	172	145	160
De 25 a 29 años	374	374	400	340	391
De 30 a 34 años	759	787	739	751	715
De 35 a 39 años	736	764	739	705	660
De 40 a 44 años	238	236	221	205	214
45 y más años	14	12	19	16	19

FUENTE: Movimiento Natural de Población. INE.

NOTA: Los datos del último año disponible son provisionales.

## 9. POBLACIÓN

### 9.2.3 DEFUNCIONES DE RESIDENTES EN LA RIOJA SEGÚN SEXO Y EDAD

	2020			2021			2022		
	TOTAL	Hombres	Mujeres	TOTAL	Hombres	Mujeres	TOTAL	Hombres	Mujeres
TOTAL	3.700	1.893	1.807	3.411	1.742	1.669	3.464	1.755	1.709
Menores de 1 año	6	3	3	11	7	4	9	7	2
De 1 a 5 años	2	1	1	2	2	0	1	1	0
De 6 a 10 años	1	0	1	1	1	0	4	1	3
De 11 a 15 años	0	0	0	1	0	1	4	3	1
De 16 a 20 años	7	5	2	0	0	0	6	2	4
De 21 a 25 años	3	3	0	2	2	0	3	3	0
De 26 a 30 años	5	5	0	5	4	1	1	0	1
De 31 a 35 años	7	6	1	3	1	2	6	6	0
De 36 a 40 años	12	9	3	17	10	7	11	7	4
De 41 a 45 años	26	16	10	29	18	11	22	14	8
De 46 a 50 años	45	29	16	51	30	21	35	23	12
De 51 a 55 años	69	45	24	66	43	23	74	51	23
De 56 a 60 años	120	78	42	106	68	38	116	81	35
De 61 a 65 años	160	113	47	149	103	46	142	91	51
De 66 a 70 años	211	142	69	195	137	58	189	127	62
De 71 a 75 años	271	172	99	246	156	90	283	194	89
De 76 a 80 años	385	240	145	342	217	125	364	218	146
De 81 a 85 años	588	341	247	488	281	207	442	241	201
De 86 a 90 años	857	390	467	781	360	421	808	364	444
De 91 a 95 años	633	224	409	616	229	387	642	236	406
De más de 95 años	292	71	221	300	73	227	302	85	217

FUENTE: Elaboración propia a partir del Movimiento Natural de la Población. INE.

## 9. POBLACIÓN

### 9.3 MOVIMIENTOS MIGRATORIOS

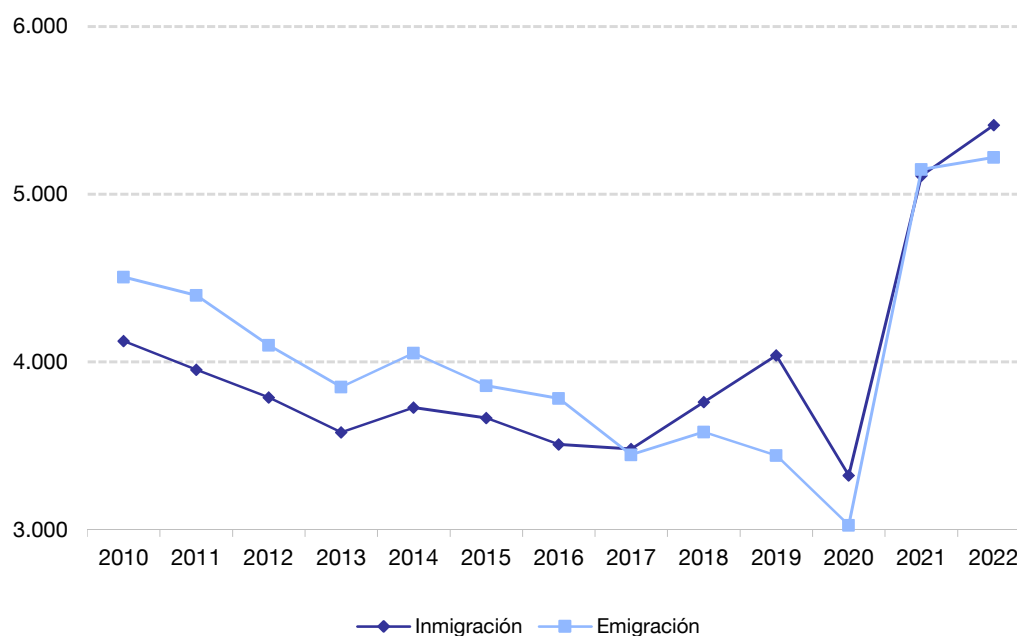
#### 9.3.1 MOVIMIENTOS MIGRATORIOS INTERIORES POR COMUNIDAD AUTÓNOMA DE PROCEDENCIA Y DESTINO

	Inmigración						Emigración					
	2021			2022			2021			2022		
	TOTAL	Hombres	Mujeres	TOTAL	Hombres	Mujeres	TOTAL	Hombres	Mujeres	TOTAL	Hombres	Mujeres
TOTAL	5.112	2.666	2.446	5.412	2.836	2.576	5.148	2.648	2.500	5.220	2.560	2.660
Andalucía	340	184	156	426	232	194	304	158	146	353	170	183
Aragón	356	156	200	331	178	153	394	200	194	394	181	213
Asturias	98	49	49	84	41	43	94	38	56	80	35	45
Baleares	85	39	46	67	40	27	56	29	27	99	53	46
Canarias	113	53	60	107	50	57	138	55	83	145	67	78
Cantabria	122	67	55	89	43	46	137	71	66	122	62	60
Castilla y León	554	294	260	572	280	292	452	249	203	509	250	259
Castilla-La Mancha	185	85	100	180	109	71	97	55	42	109	60	49
Cataluña	379	202	177	459	254	205	431	218	213	390	196	194
C. Valenciana	271	147	124	311	172	139	330	166	164	350	169	181
Extremadura	68	38	30	68	35	33	41	19	22	44	21	23
Galicia	110	57	53	135	68	67	158	84	74	152	74	78
Madrid	560	275	285	573	278	295	560	262	298	685	313	372
Murcia	115	70	45	122	69	53	94	55	39	84	45	39
Navarra	816	441	375	860	474	386	1.025	557	468	954	504	450
País Vasco	923	500	423	1.019	507	512	827	427	400	737	352	385
Ceuta y Melilla	17	9	8	9	6	3	10	5	5	13	8	5

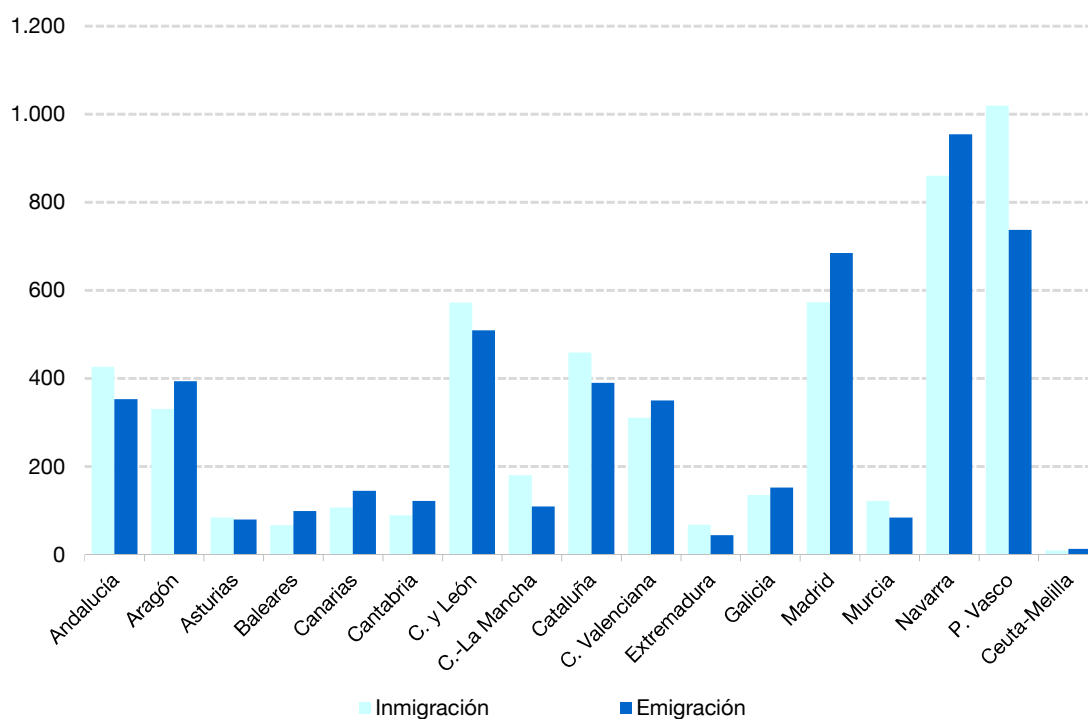
FUENTE: Estadística de Migraciones y Cambios de Residencia. INE.

## 9. POBLACIÓN

G.9.4 Evolución del flujo de inmigración y emigración interior en La Rioja



G.9.5 Movimientos migratorios en La Rioja, por CC.AA. de procedencia y destino. Año 2022



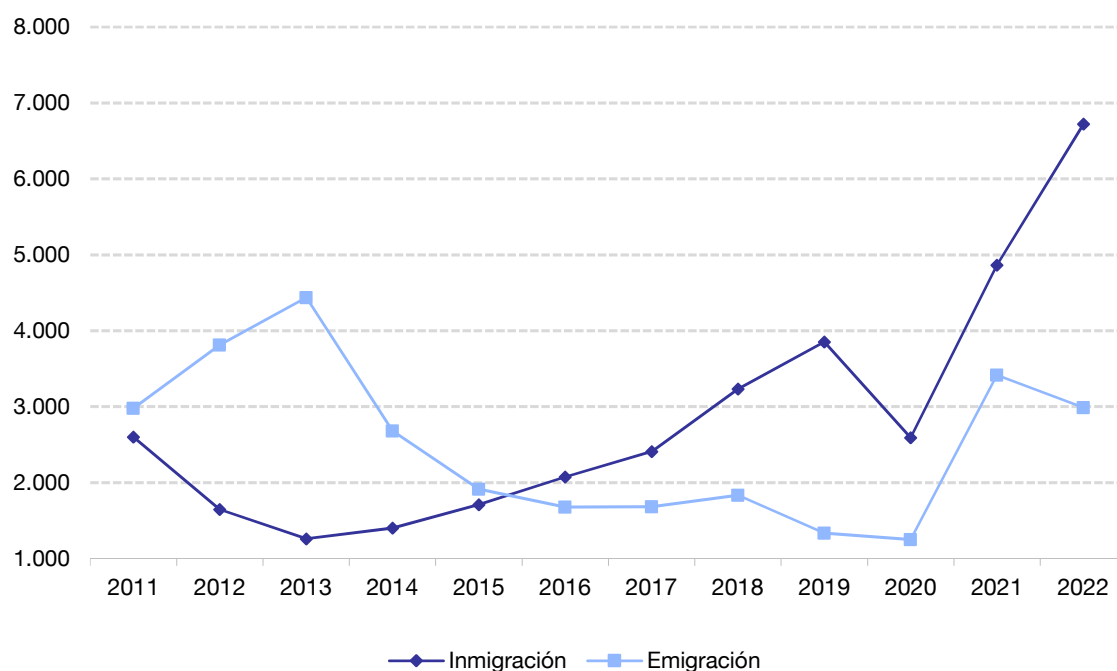
## 9. POBLACIÓN

### 9.3.2 MOVIMIENTOS MIGRATORIOS EXTERIORES POR SEXO, EDAD Y NACIONALIDAD

	Inmigración						Emigración					
	2021			2022			2021			2022		
	TOTAL	Esp.	Ext.	TOTAL	Esp.	Ext.	TOTAL	Esp.	Ext.	TOTAL	Esp.	Ext.
TOTAL	4.865	680	4.185	6.722	654	6.068	3.417	688	2.729	2.987	629	2.358
Sexo												
Hombres	2.482	375	2.107	3.218	332	2.886	1.775	384	1.391	1.583	385	1.198
Mujeres	2.383	305	2.078	3.504	322	3.182	1.642	304	1.338	1.404	244	1.160
Grupos de edad												
Menores de 14 años	869	135	734	1.156	156	1.000	391	155	236	402	144	258
De 15 a 19 años	408	70	338	506	49	457	171	54	117	146	47	99
De 20 a 29 años	1.086	84	1.002	1.483	89	1.394	675	107	568	542	108	434
De 30 a 39 años	978	103	875	1.446	91	1.355	734	97	637	633	94	539
De 40 a 49 años	751	123	628	1.042	101	941	663	116	547	558	114	444
De 50 a 59 años	459	79	380	630	83	547	465	88	377	377	66	311
De 60 a 64 años	130	29	101	184	27	157	130	24	106	127	18	109
De 65 y más	184	57	127	275	58	217	188	47	141	202	38	164

FUENTE: Estadística de Migraciones y Cambios de Residencia. INE.

### G.9.6 Evolución del flujo de inmigración y emigración exterior en La Rioja



## 9. POBLACIÓN

### 9.3.3 NACIONALIDAD DEL FLUJO DE INMIGRACIÓN PROCEDENTE DEL EXTRANJERO

	2017	2018	2019	2020	2021
Total	2.408	3.234	3.851	2.592	2.845
España	332	313	374	254	313
Total extranjero					
Unión Europea	635	660	675	411	452
Resto de Europa	204	260	214	106	130
África	415	640	770	533	800
América del Norte	46	73	79	43	85
Centro América y Caribe	112	205	316	176	113
Sudamérica	532	950	1.249	933	661
Asia	131	131	171	129	289
Oceanía	1	2	1	7	1
Apátridas	-	-	2	-	1

FUENTE: Estadística de Migraciones. INE.