



Estadística al día

Estadística de Hipotecas.
junio 2023. Datos provisionales

31 de Agosto de 2023

En junio de 2023, se constituyeron 276 hipotecas en La Rioja (inscritas en los Registros de la Propiedad, procedentes de escrituras públicas realizadas anteriormente), lo que supone una variación del -72,8 % respecto al mismo mes del año precedente.

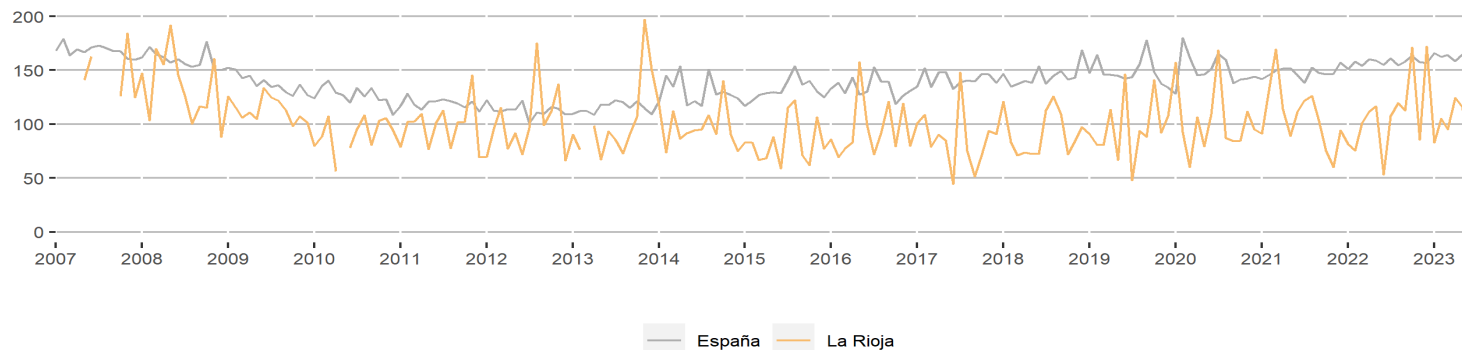
El capital prestado fue de 20,9 millones de euros, tras presentar una tasa interanual del -61,4%. Por su parte, el importe medio hipotecado se elevó a 75.804 euros frente a los 167.904 euros que se anotaron a nivel nacional.

Hipotecas constituidas.

	La Rioja				España			
	Mes actual	Var.(%) Mensual	Var.(%) Anual	Var.(%) Acumulada	Mes actual	Var.(%) Mensual	Var.(%) Anual	Var.(%) Acumulada
NÚMERO DE FINCAS HIPOTECADAS								
Total fincas	276,0	9,5	-72,8	-44,4	43.538,0	-1,7	-22,4	-14,2
Rústicas	28,0	300,0	211,1	47,6	920,0	14,7	-13,0	-9,7
Urbanas	248,0	1,2	-75,4	-45,8	42.618,0	-2,0	-22,6	-14,3
CAPITAL PRESTADO								
Total fincas	20.922,0	-28,5	-61,4	-32,8	7.310.223,0	0,4	-16,0	-9,9
Rústicas	2.855,0	297,6	313,2	115,4	150.833,0	5,7	-22,6	-12,3
Urbanas	18.067,0	-36,7	-66,2	-34,5	7.159.390,0	0,3	-15,8	-9,9
IMPORTE MEDIO								
Total fincas	75,8	-34,7	42,3	11,2	167,9	2,1	8,3	5,0
Rústicas	102,0	-0,6	32,8	101,0	163,9	-7,9	-11,1	-2,9
Urbanas	72,9	-37,5	37,3	10,3	168,0	2,3	8,7	5,2

Unidades: miles de euros.

Importe medio hipotecado sobre el total de fincas



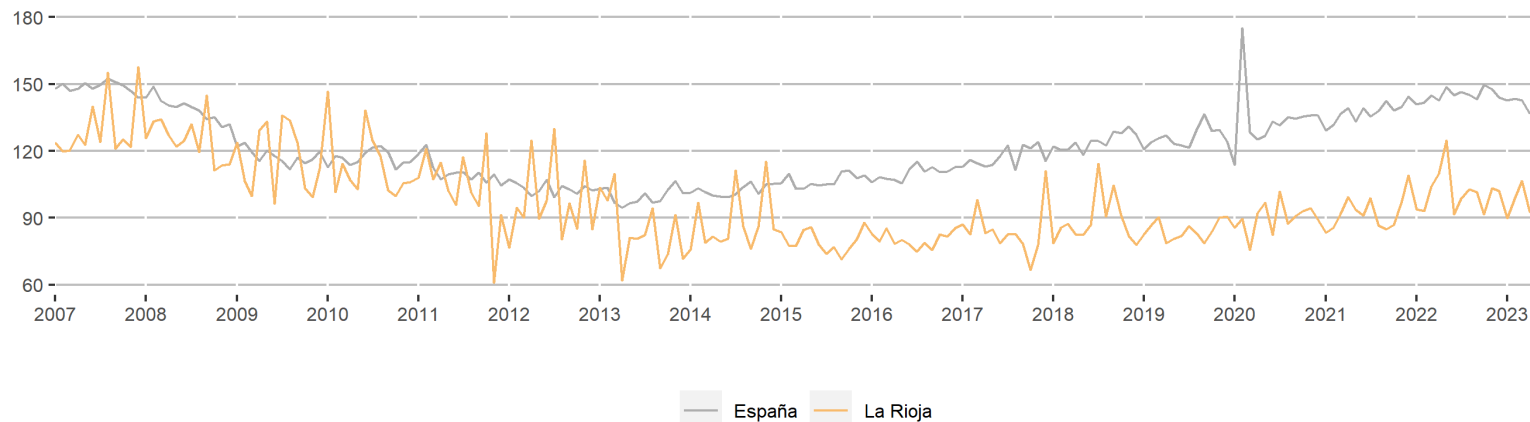
El número de hipotecas sobre viviendas experimentó una evolución interanual de un -64,7 %, mientras que en el conjunto de España fue de un -21,9 %. El importe medio de estas hipotecas ascendió a 86.186 euros, lo que significa un -5,9 % de diferencia respecto a junio de 2022. En el ámbito nacional, el importe medio hipotecado sobre viviendas fue de 143.796 euros.

Hipotecas constituidas sobre fincas urbanas.

	La Rioja				España			
	Mes actual	Var.(%) Mensual	Var.(%) Anual	Var.(%) Acumulada	Mes actual	Var.(%) Mensual	Var.(%) Anual	Var.(%) Acumulada
NÚMERO DE FINCAS HIPOTECADAS								
Viviendas	188,0	1,1	-64,7	-37,8	33.478,0	0,2	-21,9	-13,7
Solares	2,0	100,0	100,0	-35,3	513,0	-10,5	-31,4	-6,6
Otros	58,0	0,0	-87,7	-60,9	8.627,0	-9,4	-24,4	-16,8
CAPITAL PRESTADO								
Viviendas	16.203,0	-2,6	-66,8	-41,6	4.814.018,0	1,7	-22,5	-15,0
Solares	565,0	606,2	156,8	-76,8	330.739,0	-7,0	-21,0	-18,2
Otros	1.299,0	-89,0	-70,7	26,8	2.014.633,0	-1,7	7,4	8,3
IMPORTE MEDIO								
Viviendas	86,2	-3,6	-5,9	-8,6	143,8	1,4	-0,7	-1,4
Solares	282,5	253,1	28,4	-66,4	644,7	3,9	15,2	-10,4
Otros	22,4	-89,0	139,2	151,8	233,5	8,5	42,1	29,2

Unidades: miles de euros.

Importe medio hipotecado sobre viviendas



Según el tipo de entidad prestamista, en el mes de junio los Bancos concedieron el 70,7 % del total de hipotecas para fincas, mientras que el 29,3 % restante procedió de Otras entidades.

Considerando la distribución del capital prestado según la entidad prestamista, el 64,6 % se concedió por parte de Bancos y el 35,4 % restante procedió de Otras entidades.

El valor de las hipotecas constituidas sobre fincas urbanas en el mes analizado alcanzó los 18,1 millones de euros, un -66,2 % en relación a junio de 2022.

En el caso de las fincas rústicas, el capital prestado fue de 2,9 millones de euros, un 313,2 % comparado con el mismo mes de 2022

Hipotecas constituidas por entidad prestamista.

	La Rioja				España			
	Mes actual	Var.(%) Mensual	Var.(%) Anual	Var.(%) Acumulada	Mes actual	Var.(%) Mensual	Var.(%) Anual	Var.(%) Acumulada
NÚMERO DE FINCAS HIPOTECADAS								
Fincas Rústicas	28	300,0	211,1	47,6	920	14,7	-13,0	-9,7
- Bancos	1	-50,0	-87,5	23,8	512	1,8	-24,8	-15,9
- Otras entidades	27	440,0	2.600,0	71,4	408	36,5	8,5	2,5
Fincas Urbanas	248	1,2	-75,4	-45,8	42.618	-2,0	-22,6	-14,3
- Bancos	194	9,0	-79,7	-50,4	36.597	-2,9	-25,3	-16,6
- Otras entidades	54	-19,4	5,9	-9,3	6.021	3,9	-0,1	5,9
CAPITAL PRESTADO								
Fincas Rústicas	2.855	297,6	313,2	115,4	150.833	5,7	-22,6	-12,3
- Bancos	94	168,6	-84,4	-6,0	95.501	7,0	-31,7	-20,6
- Otras entidades	2.761	304,2	3.037,5	384,3	55.332	3,5	0,3	10,0
Fincas Urbanas	18.067	-36,7	-66,2	-34,5	7.159.390	0,3	-15,8	-9,9
- Bancos	13.426	-11,9	-72,9	-42,5	6.287.444	1,1	-16,4	-12,5
- Otras entidades	4.641	-65,1	16,7	8,5	871.946	-5,3	-11,0	13,6

Unidades: miles de euros.



El número de hipotecas con cambios en sus condiciones inscritas en los registros de la propiedad fue de 63 en junio, presentando una tasa interanual de un 75 %. A nivel nacional se produjo una variación del -24,9 %.

Hipotecas con cambios registrales.

	La Rioja				España			
	Mes actual	Var.(%) Mensual	Var.(%) Anual	Var.(%) Acumulada	Mes actual	Var.(%) Mensual	Var.(%) Anual	Var.(%) Acumulada
TIPO DE CAMBIO	63	-26,7	75,0	-13,9	11.176	-10,0	-24,9	-18,7
Novaciones	63	-23,2	85,3	-5,1	8.633	-11,9	-30,6	-22,3
Subrogaciones al deudor					505	-3,3	-9,7	-5,1
Subrogaciones al acreedor					2.038	-2,8	8,6	-0,9
NATURALEZA DE LA FINCA	63	-26,7	75,0	-13,9	11.176	-10,0	-24,9	-18,7
Rústica					335	17,5	-3,7	-23,4
Urbanas	63	-25,9	117,2	-8,1	10.841	-10,6	-25,4	-18,6
- Viviendas	39	-31,6	77,3	-23,9	8.689	-6,3	-21,1	-17,2

En junio se cancelaron 451 hipotecas, lo que equivale a una variación del -24,1 % si lo comparamos con el mismo periodo de 2022. Del total de hipotecas canceladas, 439 correspondían a fincas urbanas, y de éstas, 265 eran viviendas.

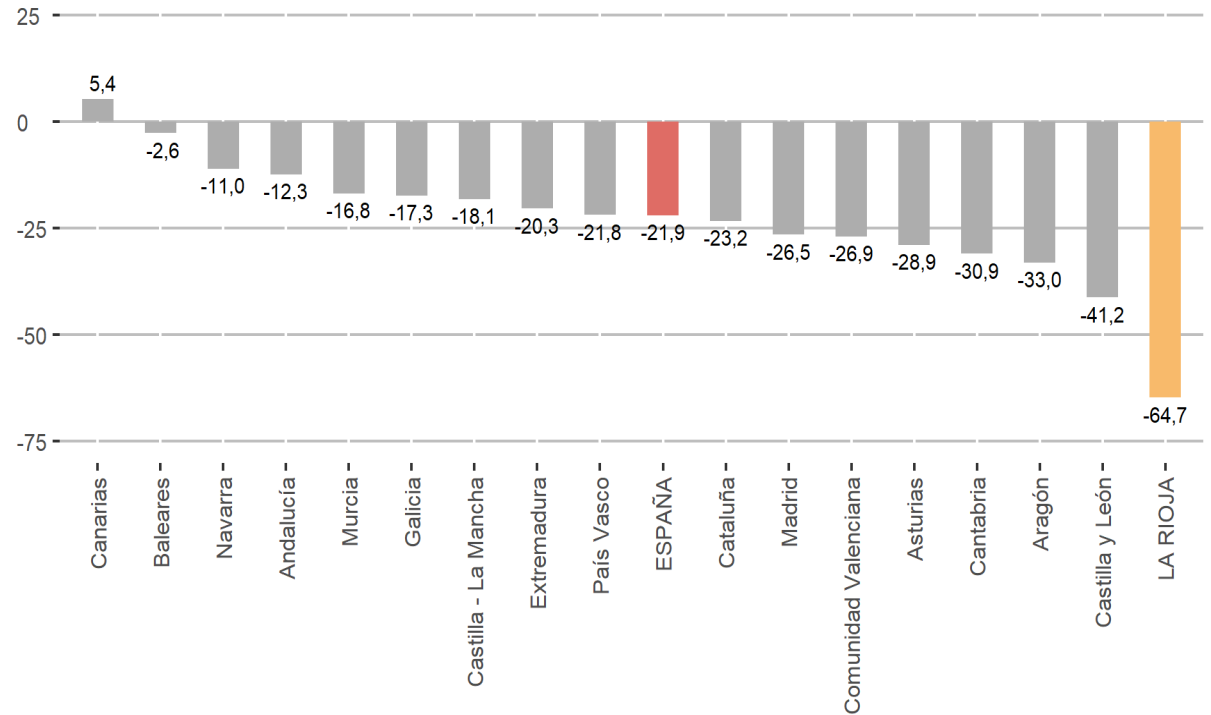
	La Rioja				España			
	Mes actual	Var.(%) Mensual	Var.(%) Anual	Var.(%) Acumulada	Mes actual	Var.(%) Mensual	Var.(%) Anual	Var.(%) Acumulada
NATURALEZA DE LA FINCA	451	-8,7	-24,1	-3,3	55.618	-7,3	5,2	6,9
Rústica	12	100,0	50,0	58,9	1.710	28,1	14,5	5,2
Urbanas	439	-10,0	-25,1	-4,5	53.908	-8,1	4,9	7,0
- Viviendas	265	-19,9	6,4	2,5	39.962	-9,1	9,9	10,5
- Solares	3	-91,9	-50,0	175,0	804	-29,0	-25,7	3,3
- Otras urbanas	171	42,5	-48,3	-21,9	13.142	-3,1	-5,6	-2,3
FINCAS SEGÚN ENTIDAD	451	-8,7	-24,1	-3,3	55.618	-7,3	5,2	6,9
Rústica	12	100,0	50,0	58,9	1.710	28,1	14,5	5,2
- Bancos	5	25,0	0,0	97,2	1.141	15,6	0,9	8,3
- Otras entidades	7	250,0	133,3	-10,0	569	63,5	56,7	-3,3
Urbanas	439	-10,0	-25,1	-4,5	53.908	-8,1	4,9	7,0
- Bancos	334	-12,3	40,3	0,5	48.430	-7,2	5,6	6,9
- Otras entidades	105	-1,9	-69,8	-15,6	5.478	-15,7	-0,2	7,3



Nº de viviendas hipotecadas por Comunidades Autónomas.

	Mes actual	Var.(%) Mensual	Var.(%) Anual	Var.(%) Acumulada
ESPAÑA	33.478	0,2	-21,9	-13,7
Andalucía	7.043	-1,0	-12,3	-8,1
Aragón	840	-5,3	-33,0	-12,9
Asturias	536	-23,1	-28,9	-8,2
Baleares	905	13,4	-2,6	-16,8
Canarias	1.375	32,5	5,4	-6,6
Cantabria	353	-28,5	-30,9	-17,2
Castilla y León	1.151	-18,6	-41,2	-16,5
Castilla - La Mancha	1.340	8,9	-18,1	-15,6
Cataluña	5.336	-7,3	-23,2	-13,3
Comunidad Valenciana	3.722	-6,5	-26,9	-11,4
Extremadura	521	-9,2	-20,3	-15,9
Galicia	1.112	17,5	-17,3	-19,0
Madrid	5.675	11,8	-26,5	-20,1
Murcia	1.045	3,3	-16,8	-13,9
Navarra	406	8,3	-11,0	-9,1
País Vasco	1.887	8,1	-21,8	-14,5
LA RIOJA	188	1,1	-64,7	-37,8

Número de viviendas hipotecadas por Comunidades Autónomas. Tasa Anual

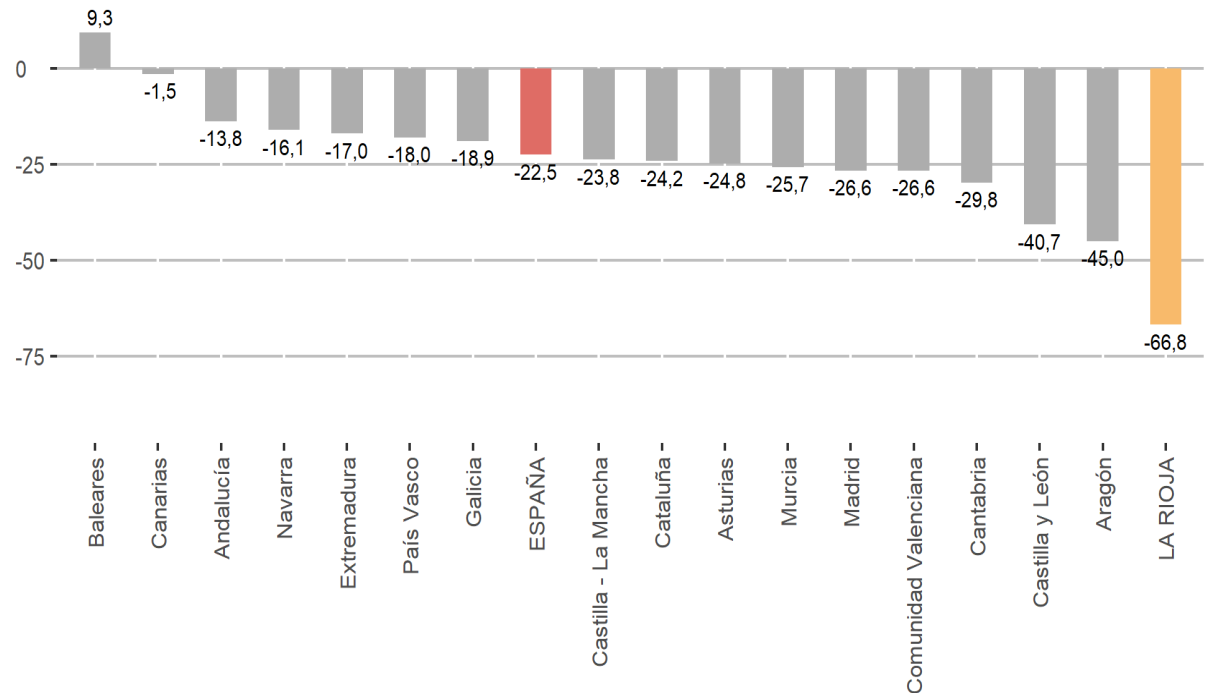


Por comunidades autónomas, Canarias (5,4 %), registró el mayor crecimiento en la tasa anual de viviendas hipotecadas, seguida de Baleares (-2,6 %) y Navarra (-11 %).

En el extremo opuesto se sitúan : LA RIOJA (-64,7 %), Castilla y León (-41,2 %) y Aragón (-33 %).



Capital prestado sobre vivienda por Comunidades Autónomas. Tasa Anual



Capital prestado por Comunidades Autónomas.

	Mes actual	Var.(%) Mensual	Var.(%) Anual	Var.(%) Acumulada
ESPAÑA	4.814.018	1,7	-22,5	-15,1
Andalucía	883.388	5,1	-13,8	-10,2
Aragón	88.000	-11,4	-45,0	-19,8
Asturias	57.731	-32,1	-24,8	-3,5
Balears	234.998	23,8	9,3	-5,7
Canarias	151.302	20,0	-1,5	-5,4
Cantabria	43.747	-28,2	-29,8	-17,3
Castilla y León	122.031	-16,3	-40,7	-14,3
Castilla - La Mancha	128.096	2,5	-23,8	-18,3
Cataluña	858.378	-7,0	-24,2	-19,4
Comunidad Valenciana	382.409	-14,2	-26,6	-9,9
Extremadura	45.083	-6,5	-17,0	-11,8
Galicia	119.585	12,9	-18,9	-16,7
Madrid	1.218.167	12,7	-26,6	-18,9
Murcia	82.962	-14,4	-25,7	-14,2
Navarra	51.412	3,6	-16,1	-8,2
País Vasco	324.872	12,7	-18,0	-13,5
LA RIOJA	16.203	-2,6	-66,8	-41,6

Unidades: miles de euros.

Respecto al capital prestado para la constitución de hipotecas sobre viviendas, las comunidades que presentaron mayores tasas son : Balears (9,3 %), Canarias (-1,5 %) y Andalucía (-13,8 %).

Por el contrario, con una evolución anual menos favorable se encuentran : LA RIOJA (-66,8 %), Aragón (-45 %) y Castilla y León (-40,7 %).

La información contenida en este documento tiene carácter provisional por lo que podría ser actualizada por parte del organismo responsable. Se puede acceder a la última información disponible de Hipotecas en La Rioja en la siguiente dirección del Instituto de Estadística de La Rioja:

www.larioja.org/hipotecas

Fuente:



Consulta y descarga los principales indicadores económicos coyunturales disponibles en nuestra página web:

www.larioja.org/indicadores-coyunturales

www.larioja.org/estadistica

 @riojastat