



Estadística al día

Estadística de Comercio Exterior.
Marzo 2023
Datos Provisionales

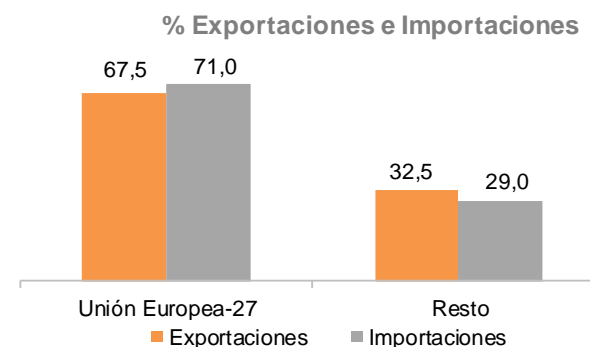
18 de mayo de 2023

Exportaciones e Importaciones. Unión Europea y Resto

	Exportaciones				Importaciones			
	Importe	%Part.	Var. (%) anual	Var. (%) en lo que va de año	Importe	%Part.	Var. (%) anual	Var. (%) en lo que va de año
Total	227.636,9	100,0	35,6	29,4	171.695,6	100,0	12,9	6,2
Unión Europea-27	153.678,0	67,5	26,5	28,3	121.901,2	71,0	19,4	7,0
Resto	73.958,9	32,5	59,6	31,7	49.794,4	29,0	-0,3	4,9

Unidad: miles de euros

Nota: Desde el 1 de febrero de 2020 Reino Unido dejó de formar parte de la Unión Europea por lo que las referencias a la Unión Europea en este informe son a la UE de 27 miembros, sin Reino Unido.



En marzo de 2023 las exportaciones en La Rioja alcanzaron la cifra de 227,6 millones de euros, un 35,6% más que en el mismo mes del año precedente.

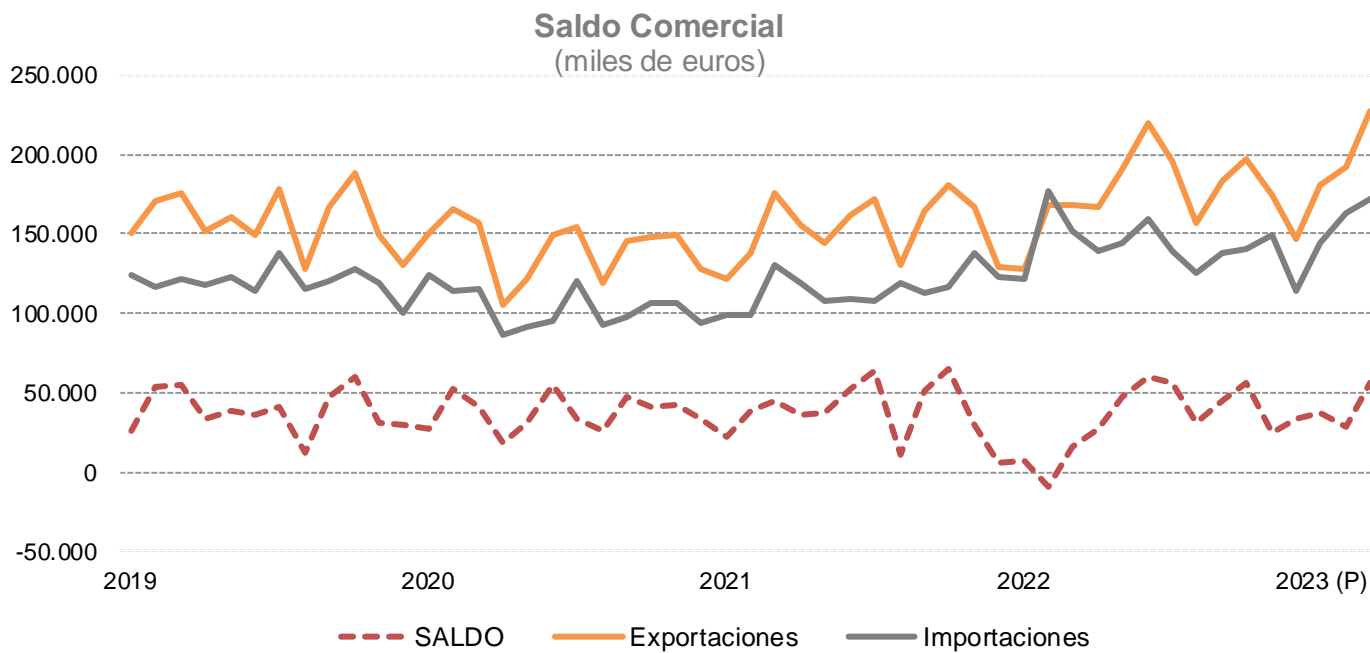
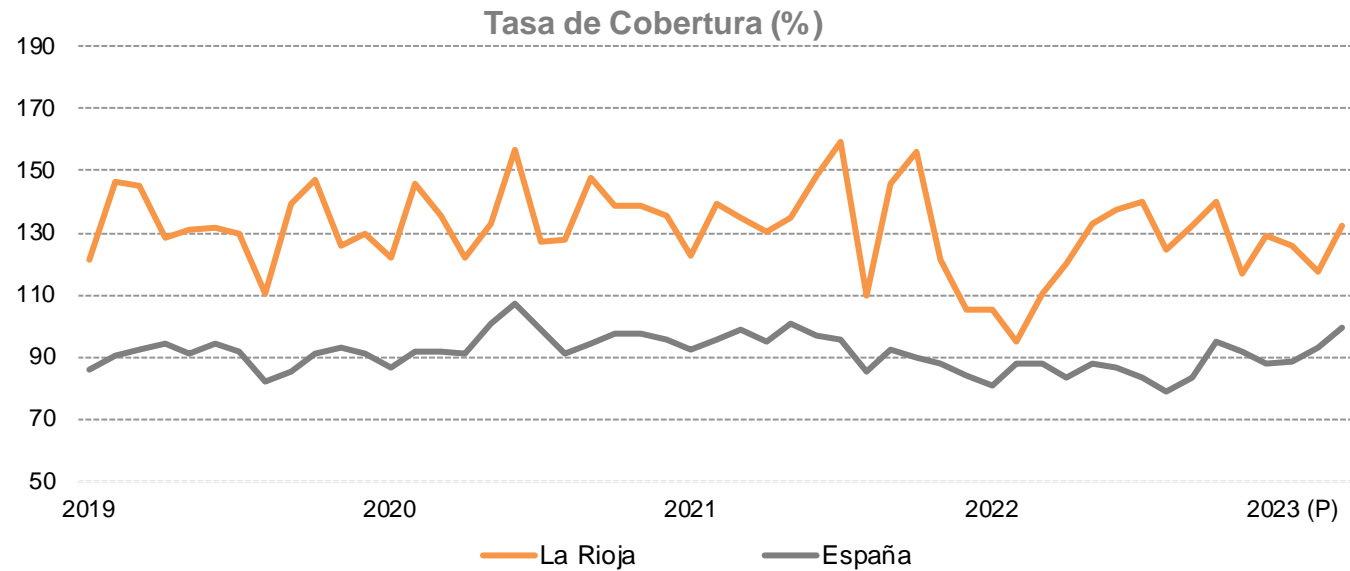
Por su parte, las importaciones sumaron 171,7 millones de euros, lo que supuso un aumento del 12,9% respecto a marzo de 2022.

Del total de las exportaciones, el 67,5% se destinaron a la Unión Europea y el 32,5% al resto de países, registrando un aumento anual las exportaciones a la Unión Europea del 39,3% y un incremento de un 29,4% al resto de países.

Las importaciones procedentes de la Unión Europea supusieron un 71,0% y las provenientes del resto de países alcanzaron un 29,0%, registrando unas variaciones anuales del 19,4% y -0,3% en un año, respectivamente.

La tasa de cobertura en marzo alcanzó el 132,6%, por encima de la registrada en el conjunto de España (99,6%).

El superávit comercial se elevó en dicho mes a 55,9 millones de euros, frente a los 15,8 millones del mismo mes del año anterior, es decir, un 398,8% más.





Exportaciones e Importaciones por destino económico

Teniendo en cuenta el destino económico de los bienes, las mayores exportaciones riojanas correspondieron a Bienes intermedios, con un 48,1%, destacando en segundo lugar los Bienes de consumo con un 47,5%. En el caso de las importaciones, el mayor porcentaje también se alcanzó en los Bienes intermedios, que supusieron el 55,2% del total.

Exportaciones e Importaciones por destino económico								
	Exportaciones				Importaciones			
	Importe	% Part.	Var. (%) anual	Var. (%) En lo que va de año	Importe	% Part.	Var. (%) anual	Var. (%) En lo que va de año
TOTAL	227.636,9	100,0	35,9	29,4	171.695,6	100,0	-3,0	6,2
Bienes de consumo	108.089,4	47,5	32,3	25,9	47.273,3	27,5	6,0	5,9
Bienes de capital	10.064,3	4,4	257,9	81,1	29.728,4	17,3	9,2	59,9
Bienes intermedios	109.483,2	48,1	32,0	29,5	94.693,9	55,2	-9,9	-2,9

Unidad: miles de euros

Exportaciones e Importaciones por rama de actividad

Atendiendo a las ramas de actividad, en marzo la *Industria Manufacturera* exportó el 97,6% del total y subió el importe respecto al mismo mes del año anterior un 34,4%. En marzo de 2023, la principal rama de actividad exportadora fue *Industria de la alimentación* (21,6%), seguida de *Fabricación de bebidas* (12,7%) y la *Industria del cuero y del calzado* (11,5%). De las ramas anteriores experimentaron un incremento respecto a marzo del año anterior: *Industria de la alimentación* (29,3%), *Fabricación de bebidas* (12,7%) e *Industria del cuero y del calzado* (11,5%) mientras que

En cuanto a las importaciones de marzo, las principales ramas importadoras fueron: *Fabricación de vehículos de motor, remolques y semirremolques* (14,6%), *Metalurgia, fab. de productos de hierro, acero y ferroaleaciones* (14,2%) e *Industria de la alimentación* (12,3%). Las variaciones interanuales fueron 469,1%, -18,1% y 16,5% respectivamente.

Exportaciones e Importaciones por rama de actividad

	Exportaciones				Importaciones			
	Importe	%Part.	Var. (%) anual	Var. (%) en lo que va de año	Importe	%Part.	Var. (%) anual	Var. (%) en lo que va de año
TOTAL	227.636,9	100,0	35,6	29,4	171.695,6	100,0	12,9	6,2
INDUSTRIA MANUFACTURERA	222.169,3	97,6	34,4	29,0	163.108,1	95,0	11,2	4,8
Industria de la alimentación	49.102,7	21,6	29,3	35,0	21.104,0	12,3	16,5	27,5
Fabricación de bebidas	28.979,0	12,7	40,0	17,1	431,2	0,3	63,6	71,5
Industria del tabaco	0,0	-	-	-	15.366,7	8,9	8,1	17,5
Industria textil	4.585,4	2,0	-2,8	-6,7	1.751,5	1,0	-50,9	-37,3
Confección de prendas de vestir	3.354,1	1,5	9,2	20,9	2.359,7	1,4	-25,5	-50,0
Industria del cuero y del calzado	26.253,8	11,5	13,8	16,5	7.798,5	4,5	-13,4	-1,0
Ind. madera y del corcho, excepto muebles, cestería y espartería	13.989,4	6,1	729,2	601,2	5.954,4	3,5	33,2	21,1
Industria del papel	1.537,1	0,7	86,0	20,9	3.176,7	1,9	20,0	0,0
Artes gráficas y reproducción de soportes grabados	0,0	-	-	-	0,0	0,0	-	-
Coquerías y refino de petróleo	1.017,0	0,4	49,1	55,8	205,9	0,1	45,3	-5,0
Industria química	5.416,9	2,4	-13,1	-34,4	15.303,0	8,9	-18,1	-25,6
Fabricación de productos farmacéuticos	91,9	0,0	-54,8	-35,1	188,8	0,1	7,1	-23,2
Fabricación de productos de caucho y plásticos	15.856,2	7,0	24,7	16,9	7.719,0	4,5	-9,9	-12,5
Fabricación de otros productos minerales no metálicos	4.553,6	2,0	72,6	-2,2	4.866,6	2,8	7,8	2,1
Metalurgia, fab. de productos de hierro, acero y ferroaleaciones	11.494,8	5,0	24,8	25,2	24.353,7	14,2	-18,1	-4,8
Fabricación de productos metálicos, excepto maquinaria y equipo	25.209,6	11,1	27,2	29,7	7.678,7	4,5	-26,9	-29,6
Fabricación de productos informáticos, electrónicos y ópticos	1.242,3	0,5	375,5	166,8	1.454,5	0,8	-4,0	31,3
Fabricación de material y equipo eléctrico	1.021,1	0,4	55,0	122,1	5.246,7	3,1	61,6	61,3
Fabricación de maquinaria y equipo n.c.o.p.	9.588,6	4,2	26,7	59,0	9.886,2	5,8	61,1	55,4
Fabricación de vehículos de motor, remolques y semirremolques	5.819,7	2,6	85,1	44,0	25.001,8	14,6	469,1	72,9
Fabricación de otro material de transporte	9.845,6	4,3	12,6	22,7	1.789,8	1,0	-22,0	-34,6
Fabricación de muebles	2.522,3	1,1	134,1	90,2	576,4	0,3	41,0	38,9
Otras industrias manufactureras	688,5	0,3	112,6	28,7	894,5	0,5	1,2	-21,0

Unidad: miles de euros

Exportaciones e Importaciones por secciones arancelarias

Exportaciones e Importaciones por secciones arancelarias

	Exportaciones				Importaciones			
	Importe	%Part.	Var. (%) anual	Var. (%) en lo que va de año	Importe	%Part.	Var. (%) anual	Var. (%) en lo que va de año
TOTAL	227.636,9	100,0	35,6	25,9	171.695,6	100,0	12,9	2,8
I. Animales vivos y productos del reino animal	6.518,3	2,9	-28,1	0,6	8.069,8	4,7	49,8	67,1
II. Productos del reino vegetal	5.352,4	2,4	122,1	37,6	8.015,5	4,7	52,5	42,6
III. Grasas y aceites animales o vegetales	341,4	0,1	62,7	-8,4	263,3	0,2	-58,6	-99,8
IV. Productos de las industrias alimentarias	68.976,7	30,3	41,9	25,9	27.549,1	16,0	7,6	26,1
V. Productos minerales	1.301,0	0,6	80,2	-0,8	833,4	0,5	16,4	-1,1
VI. Productos de las industrias químicas	4.550,0	2,0	-22,6	-47,3	9.076,5	5,3	-28,1	-17,5
VII. Plástico y sus manufacturas; caucho y sus manufacturas	15.513,4	6,8	29,5	13,1	13.373,7	7,8	-6,0	-8,7
VIII. Pieles, cueros, peletería y manufacturas de estas materias	1.929,2	0,8	81,8	54,9	1.720,9	1,0	-21,2	-18,9
IX. Madera, carbón vegetal, corcho y sus manufacturas	14.212,9	6,2	686,5	510,8	6.113,9	3,6	34,8	18,4
X. Pasta de madera; papel o cartón	1.576,1	0,7	86,8	-5,5	3.520,7	2,1	31,3	-2,4
XI. Materias textiles y sus manufacturas	7.913,0	3,5	2,0	4,3	4.012,6	2,3	-40,2	-45,1
XII. Calzado, sombreros, bastones, plumas, etc.	25.700,3	11,3	9,8	16,1	7.950,1	4,6	-5,3	0,6
XIII. Manufacturas de piedra, yeso, cemento; cerámica; vidrio	4.549,9	2,0	72,6	-29,8	4.710,8	2,7	8,9	-3,2
XIV. Perlas, piedras preciosas, metales preciosos; bisutería; monedas	7,5	0,0	490,2	-59,5	298,5	0,2	606,3	220,6
XV. Metales comunes y manufacturas de estos metales	37.376,6	16,4	27,1	29,9	31.488,4	18,3	-20,5	-8,7
XVI. Máquinas y aparatos, material eléctrico; aparatos de grabación y reprod.	11.791,2	5,2	40,5	110,8	16.429,0	9,6	56,3	60,3
XVII. Material de transporte	15.664,9	6,9	32,3	23,5	26.786,6	15,6	302,1	1,0
XVIII. Instrumentos y aparatos de óptica, fotografía, médicoquirúrgicos, etc	199,1	0,1	-6,4	9,1	361,5	0,2	-55,7	30,6
XIX. Armas, municiones, y sus partes y accesorios	0,0	-	-	-	4,2	0,0	-98,4	60,3
XX. Mercancías y productos diversos	2.896,3	1,3	138,5	58,6	966,0	0,6	30,3	-1,2
XXI. Objetos de arte o colección y antigüedades	0,1	0,0	-	-	0,1	0,0	-	-
Otros productos no clasificables	1.266,7	0,6	207,6	108,4	151,2	0,1	73,8	42,0

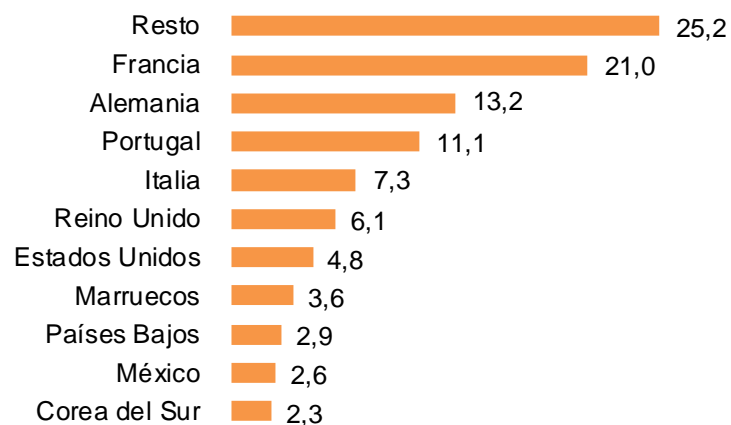
Unidad: miles de euros

Atendiendo a las secciones arancelarias, en marzo las mayores exportaciones correspondieron a *Productos de las industrias alimentarias* (30,3%), seguida de *Metales comunes y manufactureras de metales* (16,4%) y *Calzado, sombreros, bastones, plumas, etc.* (11,3%). Todas las secciones anteriores presentaron un aumento anual: *Productos de las industrias alimentarias* se elevó un 41,9% seguido de *Metales comunes y manufacturas de estos metales* (27,1%) y *Calzado, sombreros, bastones, plumas* (11,3%).

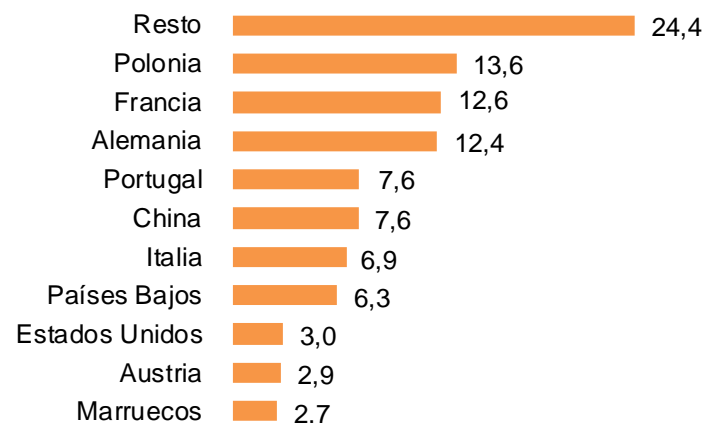
Por su parte, las mayores importaciones sobre el total se registraron en *Metales comunes y sus manufacturas* (18,3%), *Productos de las industrias alimentarias* (16,0%) y *Material de transporte* (15,6%). Respecto al mismo mes del año anterior *Material de transporte* subió un 302,1% y *Productos de las industrias alimentarias* un 7,6%, mientras que las ventas de *Metales comunes y sus manufacturas* descendieron un 20,5%.

Principales países de destino y de origen

% Participación de las exportaciones por principales países



% Participación de las importaciones por principales países



Respecto a los principales países a los que exportó La Rioja en marzo, destacó Francia (21,0%), Alemania (13,2%) y Portugal (11,1%). Las compras al exterior procedieron principalmente de Polonia (13,6%), Francia (12,6%) y Alemania (12,4%).

Comunidades Autónomas

Comercio exterior por Comunidades Autónomas

	Exportaciones			Importaciones			Tasa de Cobertura	
	Importe	Variación		Importe	Variación		En lo que va de año	
		Var. (%) anual	Var. (%) en lo que va de		Var. (%) anual	Var. (%) en lo que va de		
ESPAÑA	38.932.728	17,7	14,9	39.090.448	3,6	6,6	99,6	90,9
Andalucía	3.964.746	1,9	5,6	3.470.360	-14,5	15,7	114,2	87,3
Aragón	1.563.658	12,1	9,3	1.905.637	60,0	31,0	82,1	97,4
Asturias	593.689	29,3	25,6	581.401	-4,3	7,2	102,1	108,4
Baleares	188.622	5,3	66,0	131.483	16,8	19,2	143,5	168,8
Canarias	236.129	-30,1	-9,6	391.602	29,0	4,2	60,3	65,7
Cantabria	315.439	10,6	-0,1	242.068	1,8	-11,9	130,3	116,8
Castilla-La Mancha	927.209	14,4	7,5	1.412.497	22,8	14,5	65,6	70,0
Castilla y León	1.637.475	36,0	17,3	1.456.876	49,3	27,5	112,4	114,7
Cataluña	10.387.521	27,3	21,3	10.344.572	5,4	14,0	100,4	86,7
C. Valenciana	3.808.079	18,0	11,6	3.192.190	6,9	-4,2	119,3	116,8
Extremadura	243.631	18,3	18,7	194.615	-0,8	26,0	125,2	113,6
Galicia	3.019.133	31,1	-2,6	1.783.274	-8,3	-10,6	169,3	122,5
Madrid	6.109.281	9,2	25,8	9.239.406	-4,6	-2,5	66,1	62,2
Murcia	1.400.676	16,6	11,6	1.290.348	-8,5	-2,6	108,6	94,3
Navarra	994.484	-5,0	5,2	681.633	7,4	10,5	145,9	142,9
País Vasco	3.312.335	26,5	18,3	2.571.239	14,9	9,2	128,8	123,9
LA RIOJA	227.637	35,6	25,9	171.696	12,9	2,8	132,6	121,3
Ceuta y Melilla	2.917	-9,9	-60,3	29.542	-23,3	96,0	9,9	8,9
Sin determinar	70	-	-	10	-	-94,6	-	-

Unidad: miles de euros

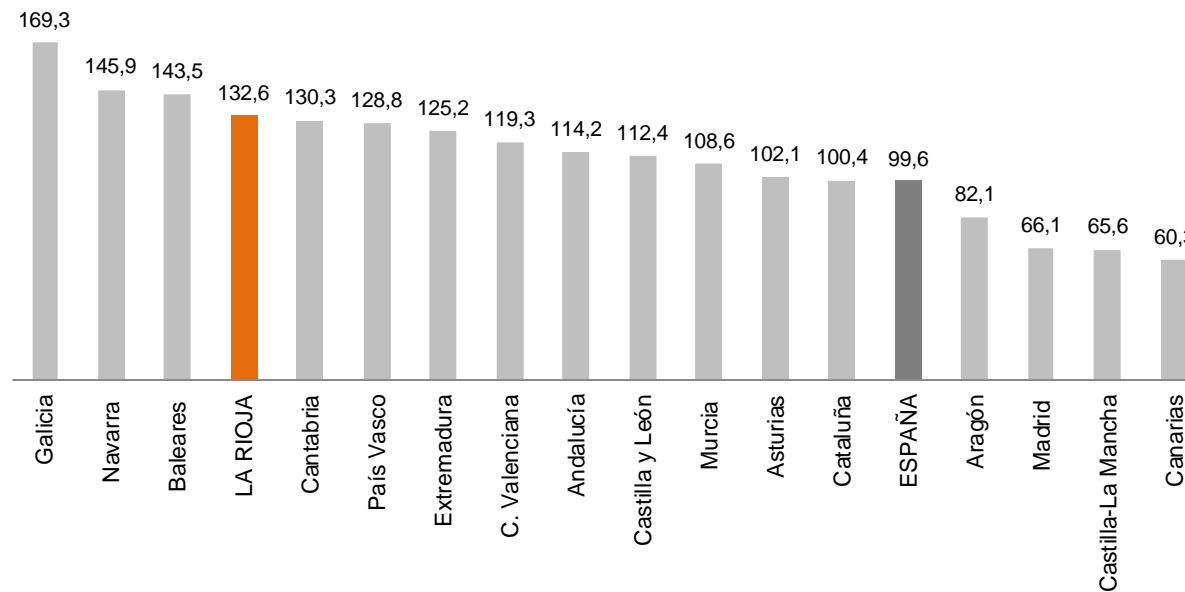


En el ámbito autonómico, los incrementos respecto a marzo de 2023 se registraron en Castilla y León (36,0%), La Rioja (35,6%) y Galicia (31,1%). Los únicos descensos se registran en Canarias (-30,1%) y en Ceuta y Melilla (-9,9%).

En cuanto a las importaciones, los incrementos anuales más altos se dieron en Aragón (60,0%), Castilla y León (49,3%), y Canarias (29,0%). Las tasas anuales más negativas se dieron en Ceuta y Melilla (-23,3%), Andalucía (-14,5%) y Murcia (-8,5%).

Por último, las tasas de cobertura más elevadas en marzo de 2023 se localizaron en Galicia (169,3%), Navarra (145,9%) y Baleares (143,5%). La Rioja se sitúa en cuarto lugar con una tasa de cobertura del 132,6%.

Tasa de Cobertura por Comunidades Autónomas





NOTA METODOLÓGICA

La fuente más relevante sobre Comercio Exterior es el Departamento de Aduanas e Impuestos Especiales, perteneciente a la Agencia Estatal de la Administración Tributaria (AEAT) y que permite conocer los flujos comerciales de las empresas con países fuera del territorio nacional.

A partir de la información facilitada por dicho organismo, el Instituto de Estadística de La Rioja publica mensualmente desde el año 2005 la estadística sobre Comercio Exterior de La Rioja.

Los datos de exportaciones e importaciones necesarios para la elaboración de esta estadística se obtienen del Fichero Territorial de Operaciones que mensualmente remite el Departamento de Aduanas e Impuestos Especiales de la AEAT. Dicho fichero tiene como fuente la información del Documento Único Administrativo (DUA) y el sistema de recogida de datos estadísticos de intercambios de bienes entre países de la Unión Europea (INTRASTAT) y contiene información sobre el tipo de operación (exportación o importación), el país de destino u origen, el valor de la transacción y el peso o unidad de la mercancía comercializada.

Para la elaboración de la estadística mensual de Comercio Exterior de La Rioja, se sigue la metodología consensuada en el seno del Grupo de trabajo Institucional de Estadística de las Comunidades Autónomas, en el que se fijó el criterio de regionalización de dicha información, de forma que se asigna a cada provincia los flujos mediante la variable 'provincia de origen/destino', salvo cuando este campo aparezca sin valor, en cuyo caso se asigna la provincia según la variable 'provincia domicilio fiscal del exportador/importador'. De esta forma se consigue un mejor resultado en la regionalización de dichos datos, reduciendo la partida correspondiente a operaciones 'Sin determinar'.

Las exportaciones - expediciones comprenderán todas aquellas operaciones a través de las cuales un producto con origen en La Rioja es vendido al extranjero. Por el contrario, mediante las operaciones de importación - introducción se compran mercancías elaboradas u originarias del extranjero.

La información contenida en este documento tiene carácter provisional por lo que podría ser actualizada por parte del organismo responsable. Se puede acceder a la última información disponible de comercio exterior de La Rioja en la siguiente dirección del Instituto de Estadística de La Rioja:

https://www.larioja.org/comercio_exterior

Fuente:



Consulta y descarga los principales indicadores económicos coyunturales disponibles en nuestra página web:

<http://www.larioja.org/indicadores-coyunturales>
www.larioja.org/estadistica

 @riojastat