



# Estadística al día

Estadística de Comercio Exterior.  
Febrero 2023  
Datos Provisionales

20 de abril de 2023



Gobierno  
de La Rioja



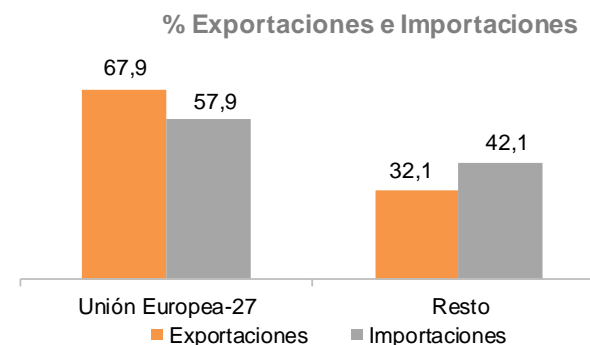
Instituto  
de Estadística  
de La Rioja

## Exportaciones e Importaciones. Unión Europea y Resto

	Exportaciones				Importaciones			
	Importe	% Part.	Var. (%) anual	Var. (%) en lo que va de año	Importe	% Part.	Var. (%) anual	Var. (%) en lo que va de año
Total	191.408,5	100,0	14,3	25,9	163.111,1	100,0	-7,8	2,8
Unión Europea-27	129.942,8	67,9	17,8	29,5	94.370,8	57,9	-7,7	-0,4
Resto	61.465,7	32,1	7,6	18,9	68.740,3	42,1	-7,9	7,0

Unidad: miles de euros

Nota: Desde el 1 de febrero de 2020 Reino Unido dejó de formar parte de la Unión Europea por lo que las referencias a la Unión Europea en este informe son a la UE de 27 miembros, sin Reino Unido.



En febrero de 2023 las exportaciones en La Rioja alcanzaron la cifra de 191,4 millones de euros, un 14,3% más que en el mismo mes del año precedente.

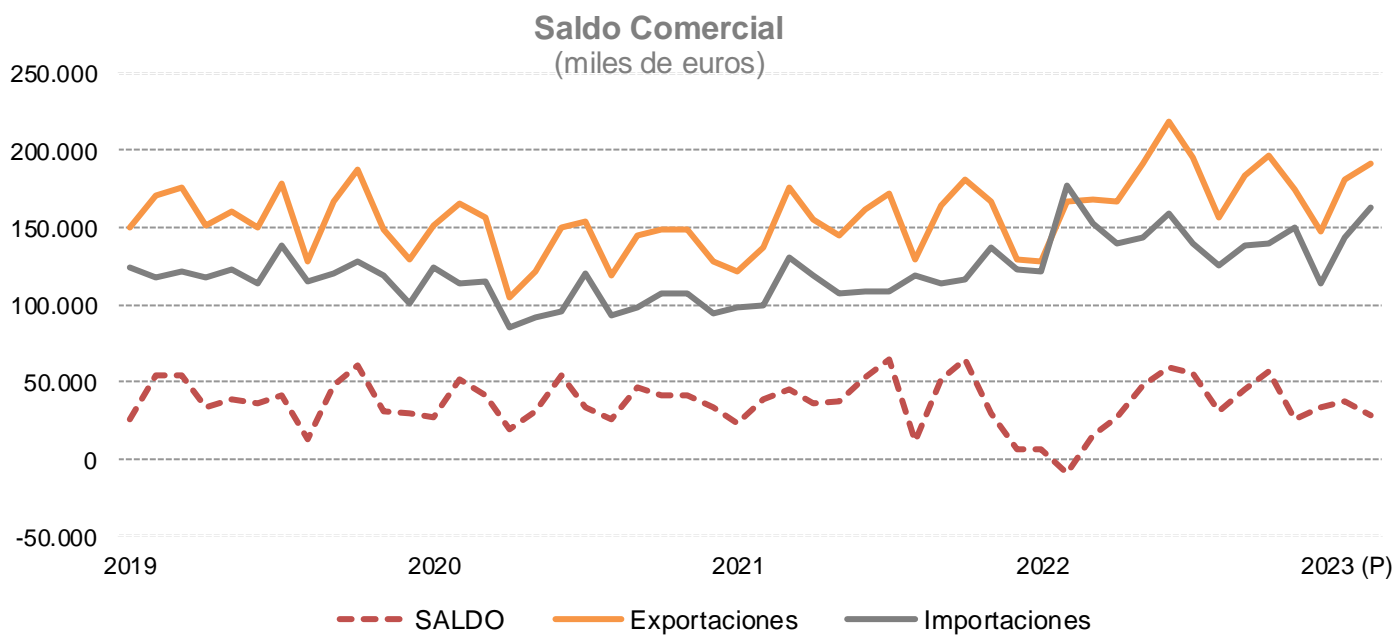
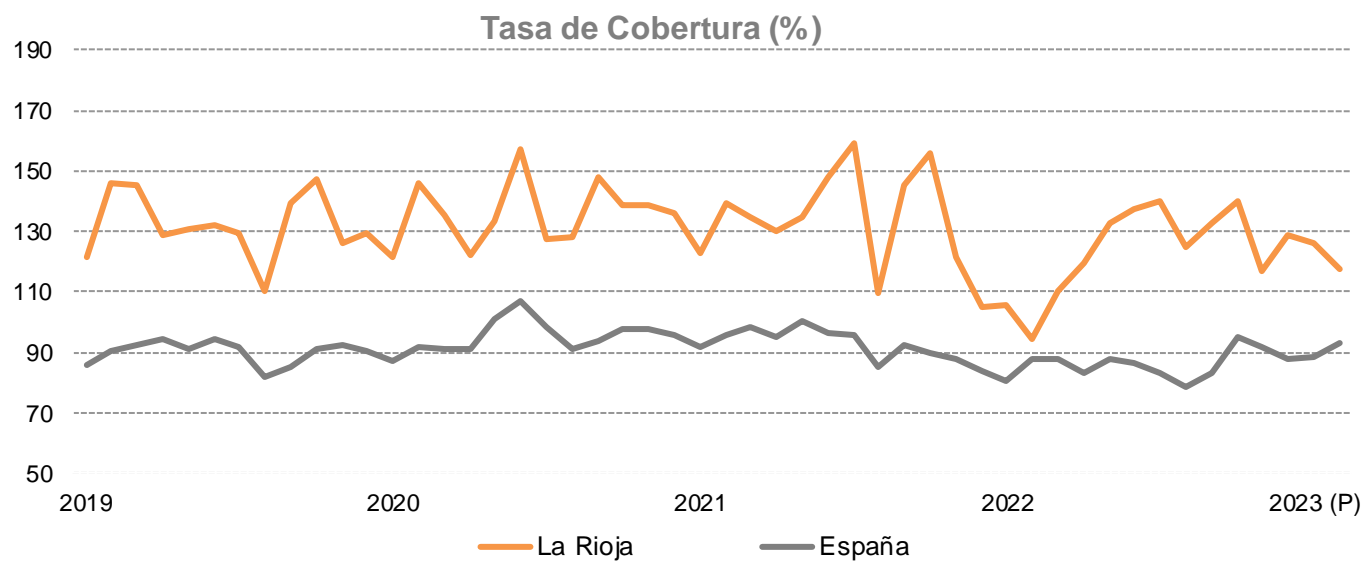
Por su parte, las importaciones sumaron 163,1 millones de euros, lo que supuso un descenso del 7,8% respecto a febrero de 2022.

Del total de las exportaciones, el 67,9% se destinaron a la Unión Europea y el 32,1% al resto de países, registrando un aumento anual las exportaciones a la Unión Europea del 17,8% y un incremento de un 7,6% al resto de países.

Las importaciones procedentes de la Unión Europea supusieron un 57,9% y las provenientes del resto de países alcanzaron un 42,1%, descendiendo un 7,7% y un 7,9% en un año, respectivamente.

La tasa de cobertura en febrero alcanzó el 117,3%, por encima de la registrada en el conjunto de España (93,0%).

El superávit comercial se elevó en dicho mes a 28,3 millones de euros, frente a los -9,5 millones del mismo mes del año anterior, es decir, un 398,8% más.





## Exportaciones e Importaciones por destino económico

Teniendo en cuenta el destino económico de los bienes, las mayores exportaciones riojanas correspondieron a Bienes intermedios, con un 48,7%, destacando en segundo lugar los Bienes de consumo con un 48,2%. En el caso de las importaciones, el mayor porcentaje también se alcanzó en los Bienes intermedios, que supusieron el 52,5% del total.

Exportaciones e Importaciones por destino económico								
	Exportaciones				Importaciones			
	Importe	% Part.	Var. (%) anual	Var. (%) En lo que va de año	Importe	% Part.	Var. (%) anual	Var. (%) En lo que va de año
TOTAL	191.408,5	100,0	14,3	25,9	163.111,1	100,0	-7,8	2,8
Bienes de consumo	92.332,5	48,2	13,0	23,2	43.814,7	26,9	-1,8	9,3
Bienes de capital	5.787,5	3,0	105,8	117,5	33.660,5	20,6	23,6	17,8
Bienes intermedios	93.288,5	48,7	12,5	23,6	85.635,8	52,5	-18,5	-3,4

Unidad: miles de euros

## Exportaciones e Importaciones por rama de actividad

Atendiendo a las ramas de actividad, en febrero la *Industria Manufacturera* exportó el 97,8% del total y subió el importe respecto al mismo mes del año anterior un 14,2%. En febrero de 2023, la principal rama de actividad exportadora fue *Industria de la alimentación* (22,7%), seguida de *Fabricación de bebidas* (12,4%) y la *Industria del cuero y del calzado* (11,0%). De las ramas anteriores experimentaron un incremento respecto a febrero del año anterior: *Industria de la alimentación* (20,3%) e *Industria del cuero y del calzado* (10,3%) mientras que *Fabricación de bebidas* bajó un 0,2%.

En cuanto a las importaciones de febrero, las principales ramas importadoras fueron: *Fabricación de maquinaria y equipo n.c.o.p.* (13,8%), *Industria de la alimentación* (12,6%) y *Metalurgia, fabricación de productos de hierro, acero y ferroaleaciones* (12,3%). En términos anuales aumentaron *Fabricación de maquinaria y equipo n.c.o.p.* (147,8%) e *Industria de la alimentación* (37,9%), sin embargo, *Metalurgia, fabricación de productos de hierro, acero y ferroaleaciones* experimentó un descenso del 41,3%



	Exportaciones				Importaciones			
	Importe	%Part.	Var. (%) anual	Var. (%) en lo que va de año	Importe	%Part.	Var. (%) anual	Var. (%) en lo que va de año
<b>TOTAL</b>	191.408,5	100,0	14,3	25,9	163.111,1	100,0	-7,8	2,8
<b>INDUSTRIA MANUFACTURERA</b>	187.143,4	97,8	14,2	26,0	155.953,8	95,6	-8,6	1,6
Industria de la alimentación	43.533,2	22,7	20,3	38,5	20.585,8	12,6	37,9	33,9
Fabricación de bebidas	23.709,2	12,4	-0,2	6,4	142,4	0,1	-43,5	76,9
Industria del tabaco	0,0	-	-	-	12.739,5	7,8	25,4	24,6
Industria textil	3.915,4	2,0	-11,3	-8,7	2.766,0	1,7	-43,6	-31,4
Confección de prendas de vestir	4.611,0	2,4	31,2	28,0	1.950,3	1,2	-69,3	-59,2
Industria del cuero y del calzado	21.125,4	11,0	10,3	18,4	8.224,9	5,0	-18,5	5,8
Ind. madera y del corcho, excepto muebles, cestería y espartería	11.302,2	5,9	533,0	531,6	4.153,7	2,5	-3,5	14,0
Industria del papel	859,4	0,4	-26,3	-7,0	3.353,9	2,1	2,1	-9,2
Artes gráficas y reproducción de soportes grabados	0,0	-	-	-	0,0	0,0	-	-
Coquerías y refino de petróleo	772,6	0,4	56,6	60,4	120,7	0,1	-21,4	-27,3
Industria química	4.541,9	2,4	-64,2	-42,2	14.318,2	8,8	-32,9	-29,1
Fabricación de productos farmacéuticos	51,9	0,0	-40,4	-11,3	116,3	0,1	-38,6	-37,8
Fabricación de productos de caucho y plásticos	14.537,5	7,6	10,7	13,0	6.563,3	4,0	-10,2	-14,1
Fabricación de otros productos minerales no metálicos	2.498,0	1,3	-9,1	-31,9	4.668,3	2,9	13,8	-1,2
Metalurgia, fab. de productos de hierro, acero y ferroaleaciones	12.751,2	6,7	14,4	25,3	20.002,1	12,3	-41,3	3,2
Fabricación de productos metálicos, excepto maquinaria y equipo	19.999,4	10,4	22,4	31,4	7.858,3	4,8	-32,9	-30,8
Fabricación de productos informáticos, electrónicos y ópticos	477,4	0,2	38,0	74,0	1.668,6	1,0	116,8	68,7
Fabricación de material y equipo eléctrico	1.644,1	0,9	158,1	167,0	5.431,6	3,3	101,5	61,1
Fabricación de maquinaria y equipo n.c.o.p.	5.792,7	3,0	76,8	85,3	22.551,9	13,8	147,8	53,5
Fabricación de vehículos de motor, remolques y semirremolques	4.032,3	2,1	-7,2	26,1	16.845,3	10,3	-23,5	6,4
Fabricación de otro material de transporte	8.732,8	4,6	26,1	29,0	715,0	0,4	-54,1	-43,3
Fabricación de muebles	1.909,6	1,0	42,3	68,8	467,9	0,3	20,8	37,6
Otras industrias manufactureras	346,3	0,2	-19,8	-7,2	710,0	0,4	-19,3	-31,4

Unidad: miles de euros

## Exportaciones e Importaciones por secciones arancelarias

### Exportaciones e Importaciones por secciones arancelarias

	Exportaciones				Importaciones			
	Importe	%Part.	Var. (%) anual	Var. (%) en lo que va de año	Importe	%Part.	Var. (%) anual	Var. (%) en lo que va de año
TOTAL	191.408,5	100,0	14,3	25,9	163.111,1	100,0	-7,8	2,8
I. Animales vivos y productos del reino animal	4.899,8	2,6	-43,8	0,6	6.528,9	4,0	71,5	67,1
II. Productos del reino vegetal	3.964,4	2,1	18,9	37,6	6.096,2	3,7	7,6	42,6
III. Grasas y aceites animales o vegetales	209,5	0,1	5,6	-8,4	0,1	0,0	-100,0	-99,8
IV. Productos de las industrias alimentarias	59.686,7	31,2	20,3	25,9	26.125,4	16,0	26,6	26,1
V. Productos minerales	1.092,3	0,6	4,8	-0,8	731,1	0,4	-5,5	-1,1
VI. Productos de las industrias químicas	3.810,7	2,0	-68,6	-47,3	9.907,0	6,1	18,5	-17,5
VII. Plástico y sus manufacturas; caucho y sus manufacturas	14.267,3	7,5	11,2	13,1	10.945,4	6,7	-18,9	-8,7
VIII. Pieles, cueros, peletería y manufacturas de estas materias	1.088,4	0,6	22,0	54,9	1.478,9	0,9	-12,2	-18,9
IX. Madera, carbón vegetal, corcho y sus manufacturas	11.530,9	6,0	522,5	510,8	4.423,1	2,7	6,7	18,4
X. Pasta de madera; papel o cartón	930,2	0,5	-22,7	-5,5	3.468,1	2,1	5,1	-2,4
XI. Materias textiles y sus manufacturas	8.441,4	4,4	6,4	4,3	4.696,7	2,9	-58,5	-45,1
XII. Calzado, sombreros, bastones, plumas, etc.	21.121,7	11,0	8,1	16,1	8.150,7	5,0	-20,5	0,6
XIII. Manufacturas de piedra, yeso, cemento; cerámica; vidrio	2.485,7	1,3	-3,8	-29,8	4.594,7	2,8	12,5	-3,2
XIV. Perlas, piedras preciosas, metales preciosos; bisutería; monedas	0,1	0,0	-99,0	-59,5	78,7	0,0	249,8	220,6
XV. Metales comunes y manufacturas de estos metales	33.251,5	17,4	18,8	29,9	27.609,9	16,9	-39,6	-8,7
XVI. Máquinas y aparatos, material eléctrico; aparatos de grabación y reprod.	7.780,6	4,1	111,9	110,8	28.904,9	17,7	139,5	60,3
XVII. Material de transporte	12.958,4	6,8	10,2	23,5	17.539,8	10,8	-25,4	1,0
XVIII. Instrumentos y aparatos de óptica, fotografía, medicoquirúrgicos, etc	115,9	0,1	-28,9	9,1	933,8	0,6	53,4	30,6
XIX. Armas, municiones, y sus partes y accesorios	0,0	-	-	-	2,2	0,0	7,7	60,3
XX. Mercancías y productos diversos	2.175,9	1,1	35,0	58,6	739,8	0,5	-0,2	-1,2
XXI. Objetos de arte o colección y antigüedades	0,5	0,0	-	-	2,6	0,0	-	-
Otros productos no clasificables	1.596,7	0,8	282,0	108,4	153,1	0,1	5,3	42,0

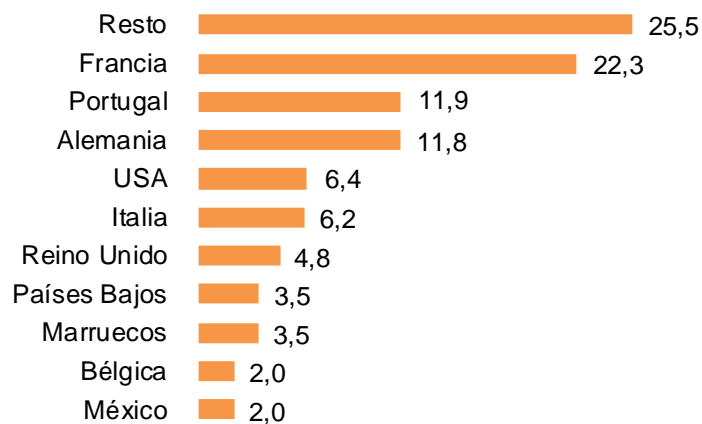
Unidad: miles de euros

Atendiendo a las secciones arancelarias, en febrero las mayores exportaciones correspondieron a *Productos de las industrias alimentarias* (31,2%), seguida de *Metales comunes y manufactureras de metales* (17,4%) y *Calzado, sombreros, bastones, plumas, etc.* (11,0%). Todas las secciones anteriores presentaron un aumento anual: *Productos de las industrias alimentarias* se elevó un 20,3% seguido de *Metales comunes y manufacturas de estos metales* (18,8%) y *Calzado, sombreros, bastones, plumas* (8,1%).

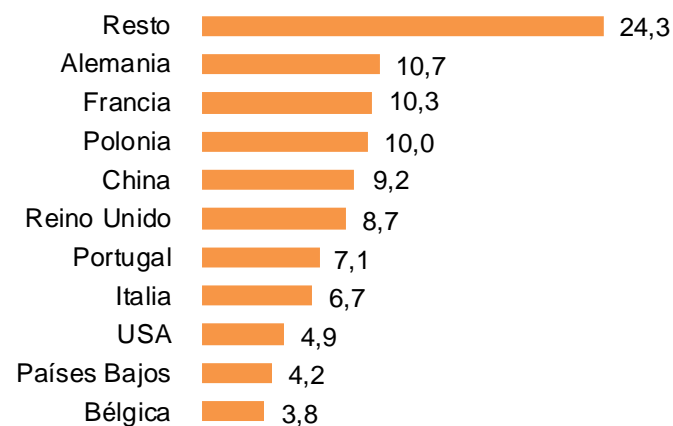
Por su parte, las mayores importaciones sobre el total se registraron en *Máquinas y aparatos, material eléctrico; aparatos de grabación y reproducción* (17,7%), *Metales comunes y sus manufacturas* (16,9%) y *Productos de las industrias alimentarias* (16,0%). Respecto al mismo mes del año anterior *Máquinas y aparatos, material eléctrico; aparatos de grabación y reproducción* subió un 139,5% y *Productos de las industrias alimentarias* un 26,6%, mientras que las ventas de *Metales comunes y sus manufacturas* descendieron un 39,6%.

### Principales países de destino y de origen

% Participación de las exportaciones por principales países



% Participación de las importaciones por principales países



Respecto a los principales países a los que exportó La Rioja en febrero, destacó Francia (22,3%), Portugal (11,9%) y Alemania (11,8%). La compras al exterior procedieron principalmente de Alemania (10,7%), Francia (10,3%) y Polonia (10,0%).



## Comunidades Autónomas

### Comercio exterior por Comunidades Autónomas

	Exportaciones			Importaciones			Tasa de Cobertura	
	Importe	Variación		Importe	Variación		En lo que va de año	En lo que va de año
		Var. (%) anual	Var. (%) en lo que va de		Var. (%) anual	Var. (%) en lo que va de		
ESPAÑA	32.830.165	28,5	14,9	35.294.994	11,5	6,6	93,0	90,9
Andalucía	3.209.735	15,5	5,6	3.656.138	24,7	15,7	87,8	87,3
Aragón	1.429.926	22,0	9,3	1.687.277	72,7	31,0	84,7	97,4
Asturias	584.506	33,5	25,6	500.898	18,3	7,2	116,7	108,4
Baleares	192.662	22,8	66,0	173.415	77,0	19,2	111,1	168,8
Canarias	223.180	-0,2	-9,6	353.632	50,0	4,2	63,1	65,7
Cantabria	274.931	10,9	-0,1	254.068	-11,1	-11,9	108,2	116,8
Castilla-La Mancha	818.972	20,1	7,5	1.170.418	23,7	14,5	70,0	70,0
Castilla y León	1.438.043	31,0	17,3	1.263.723	42,1	27,5	113,8	114,7
Cataluña	8.585.622	40,9	21,3	9.568.394	24,1	14,0	89,7	86,7
C. Valenciana	3.331.510	18,2	11,6	2.890.597	-6,9	-4,2	115,3	116,8
Extremadura	232.199	44,7	18,7	162.260	9,4	26,0	143,1	113,6
Galicia	2.172.319	8,3	-2,6	1.667.186	-9,3	-10,6	130,3	122,5
Madrid	5.119.801	39,7	25,8	7.731.774	-6,8	-2,5	66,2	62,2
Murcia	1.160.785	23,9	11,6	1.222.959	6,5	-2,6	94,9	94,3
Navarra	937.687	37,1	5,2	608.635	23,9	10,5	154,1	142,9
País Vasco	2.923.529	30,4	18,3	2.182.004	8,4	9,2	134,0	123,9
LA RIOJA	191.408	49,4	25,9	163.111	34,2	2,8	117,3	121,3
Ceuta y Melilla	3.312	-69,1	-60,3	38.501	269,9	96,0	8,6	8,9
Sin determinar	37	-	-	4	-	-94,6	-	-

Unidad: miles de euros

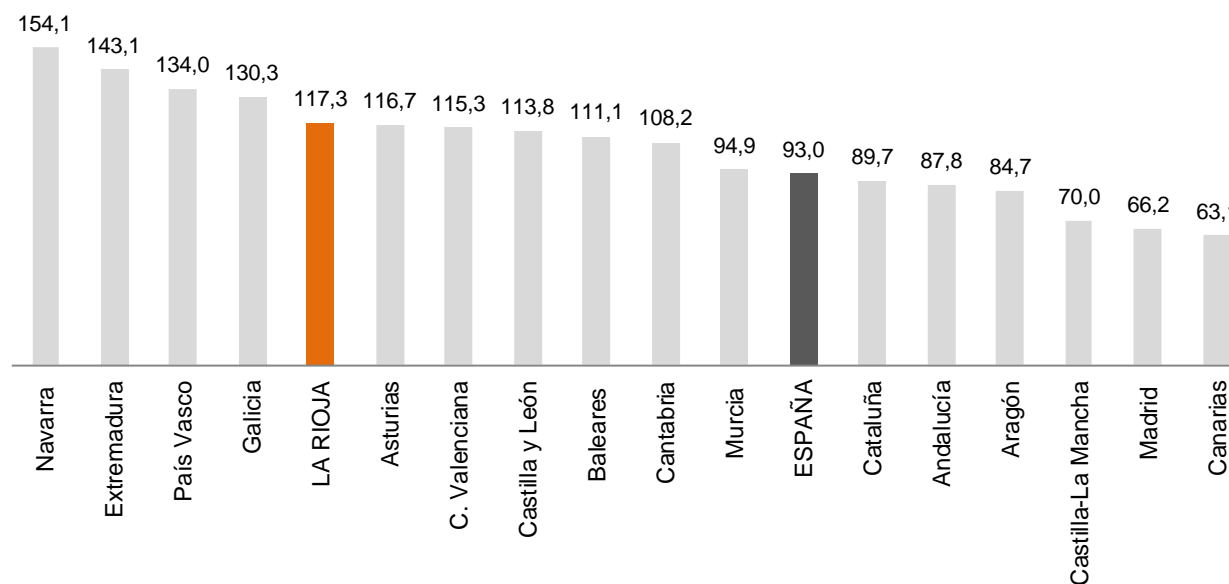


En el ámbito autonómico, los incrementos respecto a febrero de 2023 se registraron en La Rioja (49,4%), Extremadura (44,7%) y Cataluña (40,9%). Los únicos descensos se registran en Canarias (-0,2%) y en Ceuta y Melilla (-69,1%).

En cuanto a las importaciones, los incrementos anuales más altos se dieron en Baleares (77,0%), Aragón (72,7%) y Canarias (50,0%). Las tasas anuales negativas se dieron en Cantabria (-11,1%), Galicia (-9,3%) y C. Valenciana (-6,9%).

Por último, las tasas de cobertura más elevadas en febrero de 2023 se localizaron en Navarra (154,1%), Extremadura (143,1%) y País Vasco (134,0%). La Rioja se sitúa en quinto lugar con una tasa de cobertura del 117,3%.

### Tasa de Cobertura por Comunidades Autónomas





## NOTA METODOLÓGICA

La fuente más relevante sobre Comercio Exterior es el Departamento de Aduanas e Impuestos Especiales, perteneciente a la Agencia Estatal de la Administración Tributaria (AEAT) y que permite conocer los flujos comerciales de las empresas con países fuera del territorio nacional.

A partir de la información facilitada por dicho organismo, el Instituto de Estadística de La Rioja publica mensualmente desde el año 2005 la estadística sobre Comercio Exterior de La Rioja.

Los datos de exportaciones e importaciones necesarios para la elaboración de esta estadística se obtienen del Fichero Territorial de Operaciones que mensualmente remite el Departamento de Aduanas e Impuestos Especiales de la AEAT. Dicho fichero tiene como fuente la información del Documento Único Administrativo (DUA) y el sistema de recogida de datos estadísticos de intercambios de bienes entre países de la Unión Europea (INTRASTAT) y contiene información sobre el tipo de operación (exportación o importación), el país de destino u origen, el valor de la transacción y el peso o unidad de la mercancía comercializada.

Para la elaboración de la estadística mensual de Comercio Exterior de La Rioja, se sigue la metodología consensuada en el seno del Grupo de trabajo Institucional de Estadística de las Comunidades Autónomas, en el que se fijó el criterio de regionalización de dicha información, de forma que se asigna a cada provincia los flujos mediante la variable 'provincia de origen/destino', salvo cuando este campo aparezca sin valor, en cuyo caso se asigna la provincia según la variable 'provincia domicilio fiscal del exportador/importador'. De esta forma se consigue un mejor resultado en la regionalización de dichos datos, reduciendo la partida correspondiente a operaciones 'Sin determinar'.

Las exportaciones - expediciones comprenderán todas aquellas operaciones a través de las cuales un producto con origen en La Rioja es vendido al extranjero. Por el contrario, mediante las operaciones de importación - introducción se compran mercancías elaboradas u originarias del extranjero.

