



Estadística al día

Estadística de Comercio Exterior.
Enero 2023
Datos Provisionales

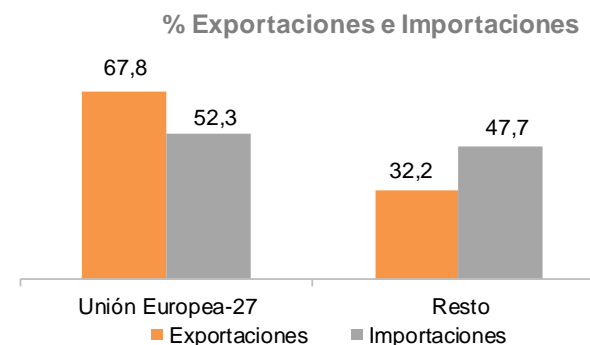
16 de marzo de 2023

Exportaciones e Importaciones. Unión Europea y Resto

	Exportaciones				Importaciones			
	Importe	%Part.	Var. (%) anual	Var. (%) en lo que va de año	Importe	%Part.	Var. (%) anual	Var. (%) en lo que va de año
Total	180.780,7	100,0	41,1	41,1	143.685,4	100,0	18,2	18,2
Unión Europea-27	122.503,6	67,8	44,8	44,8	75.083,1	52,3	10,7	10,7
Resto	58.277,1	32,2	33,9	33,9	68.602,4	47,7	27,8	27,8

Unidad: miles de euros

Nota: Desde el 1 de febrero de 2020 Reino Unido dejó de formar parte de la Unión Europea por lo que las referencias a la Unión Europea en este informe son a la UE de 27 miembros, sin Reino Unido.



En enero de 2023 las exportaciones en La Rioja alcanzaron la cifra de 180,8 millones de euros, un 41,1% más que en el mismo mes del año precedente.

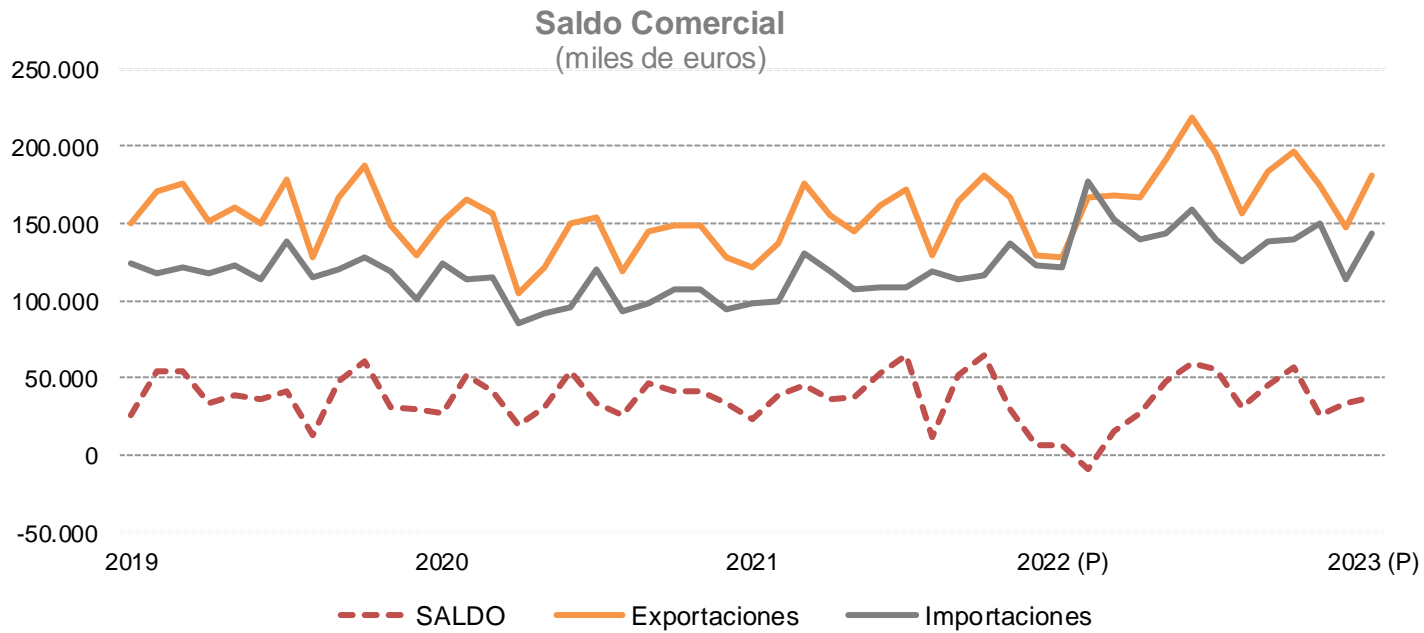
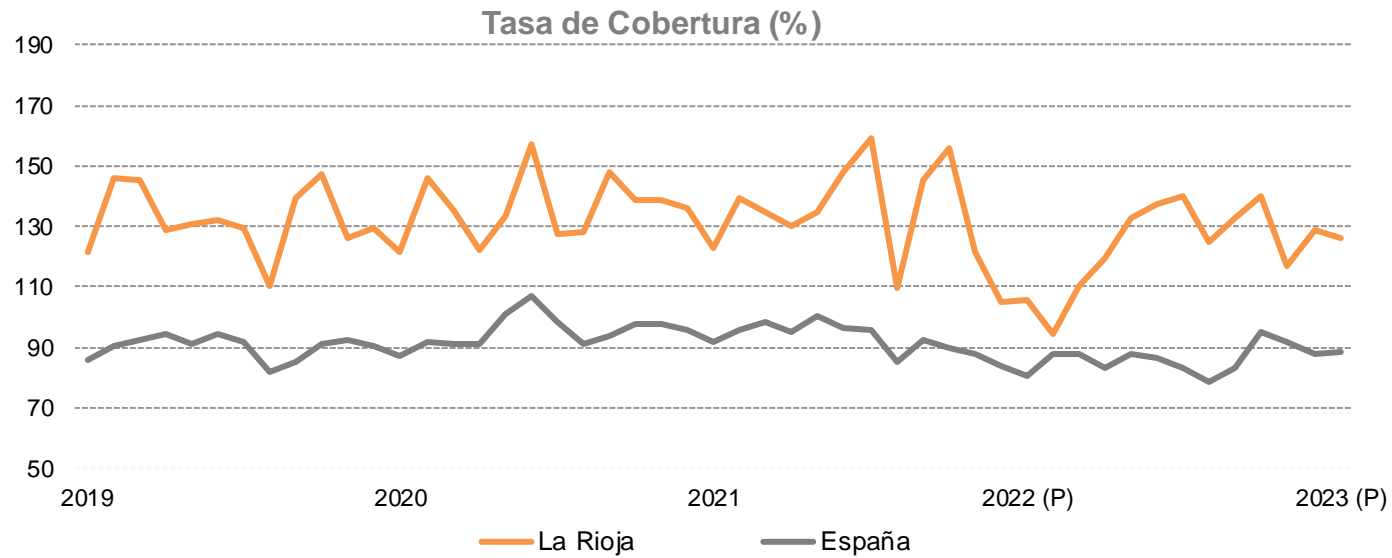
Por su parte, las importaciones sumaron 143,7 millones de euros, lo que supuso un aumento del 18,2% respecto a enero de 2023.

Del total de las exportaciones, el 67,8% se destinaron a la Unión Europea y el 32,2% al resto de países, registrando un aumento anual las exportaciones a la Unión Europea del 44,8% y un incremento de un 32,2% al resto de países.

Las importaciones procedentes de la Unión Europea supusieron un 52,3% y estas se incrementaron un 10,7% en un año. Por otro lado, las provenientes del resto de países alcanzaron un 47,7% y se elevaron respecto al mismo mes del año anterior un 27,8%.

La tasa de cobertura en enero alcanzó el 125,8%, por encima de la registrada en el conjunto de España (88,7%).

El superávit comercial se elevó en dicho mes a 37,1 millones de euros, frente a los 6,6 millones del mismo mes del año anterior, es decir, un 460,1% más.





Exportaciones e Importaciones por destino económico

Teniendo en cuenta el destino económico de los bienes, las mayores exportaciones riojanas correspondieron a Bienes intermedios, con un 47,6%, destacando en segundo lugar los Bienes de consumo con un 46,1%. En el caso de las importaciones, el mayor porcentaje también se alcanzó en los Bienes intermedios, que supusieron el 61,4% del total.

Exportaciones e Importaciones por destino económico								
	Exportaciones				Importaciones			
	Importe	%Part.	Var. (%) anual	Var. (%) En lo que va de año	Importe	%Part.	Var. (%) anual	Var. (%) En lo que va de año
TOTAL	180.780,7	100,0	41,1	41,1	143.685,4	100,0	18,2	18,2
Bienes de consumo	83.388,5	46,1	36,8	36,8	42.915,0	29,9	23,5	23,5
Bienes de capital	11.395,7	6,3	123,9	123,9	12.611,2	8,8	4,6	4,6
Bienes intermedios	85.996,5	47,6	38,5	38,5	88.159,2	61,4	18,0	18,0

Unidad: miles de euros

Exportaciones e Importaciones por rama de actividad

Atendiendo a las ramas de actividad, en enero la *Industria Manufacturera* exportó el 97,7% del total y subió el importe respecto al mismo mes del año anterior un 41,5%. En enero de 2023, la principal rama de actividad exportadora fue *Industria de la alimentación* (23,5%), seguida de *Fabricación de bebidas* (13,0%) y *Fabricación de productos metálicos, excepto maquinaria y equipo* (10,2%). De las ramas anteriores todas experimentaron un incremento respecto a enero del año anterior: *Industria de la alimentación* (64,1%), *Fabricación de productos metálicos, excepto maquinaria y equipo* (42,8%) y *Fabricación de bebidas* (14,0%).

En cuanto a las importaciones de enero, las principales ramas importadoras fueron: Metalurgia, fabricación de productos de hierro, acero y ferroaleaciones (21,7%), Industria de la alimentación (14,8%) e Industria Química (9,3%). En términos anuales aumentaron Fabricación de maquinaria y equipo n.c.o.p. (101,3%) e Industria de la alimentación (30,20%), sin embargo, Metalurgia, fabricación de productos de hierro, acero y ferroaleaciones experimentó un descenso del 24,5%

Exportaciones e Importaciones por rama de actividad

	Exportaciones				Importaciones			
	Importe	%Part.	Var. (%) anual	Var. (%) en lo que va de año	Importe	%Part.	Var. (%) anual	Var. (%) en lo que va de año
TOTAL	180.780,7	100,0	41,1	41,1	143.685,4	100,0	18,2	18,2
INDUSTRIA MANUFACTURERA	176.634,7	97,7	41,5	41,5	137.164,7	95,5	16,3	16,3
Industria de la alimentación	42.560,3	23,5	64,1	64,1	21.195,2	14,8	30,2	30,2
Fabricación de bebidas	23.516,5	13,0	14,0	14,0	551,0	0,4	293,7	293,7
Industria del tabaco	-	-	-	-	10.588,8	7,4	23,6	23,6
Industria textil	4.460,0	2,5	-6,4	-6,4	2.876,1	2,0	-13,6	-13,6
Confección de prendas de vestir	1.922,6	1,1	20,8	20,8	1.470,7	1,0	-27,7	-27,7
Industria del cuero y del calzado	17.202,4	9,5	30,1	30,1	8.892,5	6,2	46,1	46,1
Ind. madera y del corcho, excepto muebles, cestería y espartería	8.303,7	4,6	529,8	529,8	4.402,7	3,1	37,4	37,4
Industria del papel	939,7	0,5	22,4	22,4	1.896,7	1,3	-24,1	-24,1
Artes gráficas y reproducción de soportes grabados	0,0	-	-	-	0,0	0,0	-	-
Coquerías y refino de petróleo	838,8	0,5	64,0	64,0	112,6	0,1	-32,6	-32,6
Industria química	5.240,8	2,9	23,1	23,1	13.311,4	9,3	-24,5	-24,5
Fabricación de productos farmacéuticos	96,5	0,1	20,2	20,2	111,8	0,1	-36,9	-36,9
Fabricación de productos de caucho y plásticos	13.927,0	7,7	15,4	15,4	5.323,7	3,7	-18,4	-18,4
Fabricación de otros productos minerales no metálicos	2.036,3	1,1	-47,9	-47,9	3.284,0	2,3	-16,7	-16,7
Metalurgia, fab. de productos de hierro, acero y ferroaleaciones	7.934,5	4,4	48,2	48,2	31.195,6	21,7	101,3	101,3
Fabricación de productos metálicos, excepto maquinaria y equipo	18.349,4	10,2	42,8	42,8	8.176,8	5,7	-28,6	-28,6
Fabricación de productos informáticos, electrónicos y ópticos	543,7	0,3	125,5	125,5	741,8	0,5	12,6	12,6
Fabricación de material y equipo eléctrico	981,7	0,5	183,5	183,5	3.589,8	2,5	23,6	23,6
Fabricación de maquinaria y equipo n.c.o.p.	11.407,5	6,3	90,0	90,0	6.266,1	4,4	-35,2	-35,2
Fabricación de vehículos de motor, remolques y semirremolques	5.065,6	2,8	76,6	76,6	10.983,1	7,6	165,8	165,8
Fabricación de otro material de transporte	9.129,8	5,1	32,0	32,0	1.161,5	0,8	-33,6	-33,6
Fabricación de muebles	1.820,8	1,0	109,9	109,9	445,7	0,3	61,2	61,2
Otras industrias manufactureras	357,2	0,2	9,4	9,4	587,1	0,4	-42,0	-42,0

Unidad: miles de euros



Exportaciones e Importaciones por secciones arancelarias

Exportaciones e Importaciones por secciones arancelarias

	Exportaciones				Importaciones			
	Importe	%Part.	Var. (%) anual	Var. (%) en lo que va de año	Importe	%Part.	Var. (%) anual	Var. (%) en lo que va de año
TOTAL	180.780,7	100,0	41,1	41,1	143.685,4	100,0	18,2	18,2
I. Animales vivos y productos del reino animal	5.695,1	3,2	214,7	214,7	5.349,1	3,7	62,0	62,0
II. Productos del reino vegetal	3.506,0	1,9	67,3	67,3	4.837,5	3,4	141,5	141,5
III. Grasas y aceites animales o vegetales	141,1	0,1	-23,5	-23,5	16,3	0,0	-98,0	-98,0
IV. Productos de las industrias alimentarias	58.012,3	32,1	32,3	32,3	26.739,3	18,6	25,5	25,5
V. Productos minerales	1.177,1	0,7	-5,4	-5,4	908,3	0,6	2,8	2,8
VI. Productos de las industrias químicas	4.584,3	2,5	20,0	20,0	6.621,5	4,6	-43,3	-43,3
VII. Plástico y sus manufacturas; caucho y sus manufacturas	13.216,1	7,3	15,2	15,2	11.702,6	8,1	3,4	3,4
VIII. Pieles, cueros, peletería y manufacturas de estas materias	1.554,3	0,9	91,0	91,0	1.050,1	0,7	-26,7	-26,7
IX. Madera, carbón vegetal, corcho y sus manufacturas	8.432,7	4,7	495,5	495,5	4.267,5	3,0	33,4	33,4
X. Pasta de madera; papel o cartón	968,7	0,5	20,4	20,4	2.261,7	1,6	-12,0	-12,0
XI. Materias textiles y sus manufacturas	6.330,9	3,5	1,6	1,6	4.611,5	3,2	-18,2	-18,2
XII. Calzado, sombreros, bastones, plumas, etc.	17.485,0	9,7	27,6	27,6	9.045,6	6,3	32,2	32,2
XIII. Manufacturas de piedra, yeso, cemento; cerámica; vidrio	1.989,4	1,1	-47,5	-47,5	3.159,0	2,2	-19,5	-19,5
XIV. Perlas, piedras preciosas, metales preciosos; bisutería; monedas	2,4	0,0	2.915,3	2.915,3	73,8	0,1	194,3	194,3
XV. Metales comunes y manufacturas de estos metales	26.961,8	14,9	46,8	46,8	38.423,3	26,7	44,4	44,4
XVI. Máquinas y aparatos, material eléctrico; aparatos de grabación y reprod.	12.886,6	7,1	110,1	110,1	11.389,8	7,9	-12,8	-12,8
XVII. Material de transporte	14.171,0	7,8	38,9	38,9	12.127,9	8,4	106,8	106,8
XVIII. Instrumentos y aparatos de óptica, fotografía, medicoquirúrgicos, etc	177,7	0,1	67,3	67,3	294,6	0,2	-11,3	-11,3
XIX. Armas, municiones, y sus partes y accesorios	2,1	-	-	-	14,7	0,0	72,8	72,8
XX. Mercancías y productos diversos	2.099,8	1,2	93,7	93,7	589,1	0,4	-2,5	-2,5
XXI. Objetos de arte o colección y antigüedades	0,0	0,0	-	-	4,8	0,0	-	-
Otros productos no clasificables	1.386,5	0,8	36,8	36,8	197,6	0,1	94,8	94,8

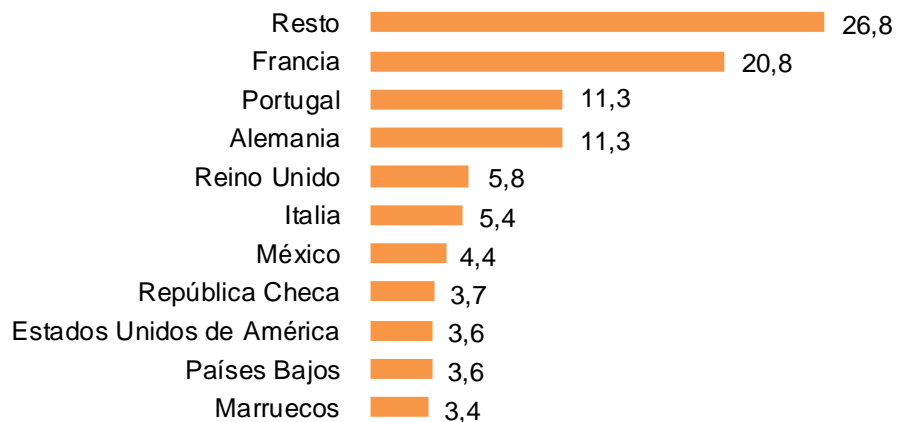
Unidad: miles de euros

Atendiendo a las secciones arancelarias, en enero las mayores exportaciones correspondieron a *Productos de las industrias alimentarias* (32,1%), seguida de *Metales comunes y manufactureras de metales* (14,9%) y *Calzado, sombreros, bastones, plumas, etc.* (9,7%). Todas las secciones anteriores presentaron un aumento anual: *Metales comunes y manufacturas de estos metales* (46,8%) seguido de *Productos de las industrias alimentarias* se elevó un 32,3% y *Calzado, sombreros, bastones, plumas* (27,6%).

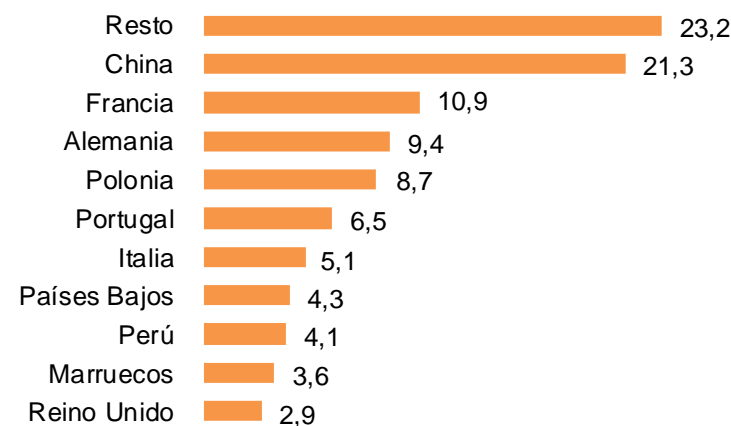
Por su parte, las mayores importaciones sobre el total se registraron en *Metales comunes y sus manufacturas* (26,7%), *Productos de las industrias alimentarias* (18,6%) y *Material de Transporte* (8,4%). Respecto al mismo mes del año anterior *Material de Transporte* subió un 106,8%, *Metales comunes y sus manufacturas* incrementaron sus ventas un 44,4% y *Productos de las industrias* un 25,5%.

Principales países de destino y de origen

% Participación de las exportaciones por principales países



% Participación de las importaciones por principales países



Respecto a los principales países a los que exportó La Rioja en enero, destacó Francia (20,8%), Portugal junto con Alemania (11,3%) y Reino Unido (5,8%). Las compras al exterior procedieron principalmente de China (21,3%), Francia (10,9%) y Alemania (9,4%).

Comunidades Autónomas

Comercio exterior por Comunidades Autónomas

	Exportaciones			Importaciones			Tasa de Cobertura	
	Importe	Variación		Importe	Variación		En lo que va de año	En lo que va de año
		Var. (%) anual	Var. (%) en lo que va de		Var. (%) anual	Var. (%) en lo que va de		
ESPAÑA	30.920.969	21,1	21,1	34.876.742	10,1	10,1	88,7	88,7
Andalucía	3.206.346	15,4	15,4	3.691.764	25,9	25,9	86,9	86,9
Aragón	1.329.119	13,4	13,4	1.146.748	17,4	17,4	115,9	115,9
Asturias	516.593	18,0	18,0	514.516	21,6	21,6	100,4	100,4
Baleares	305.939	95,0	95,0	121.879	24,4	24,4	251,0	251,0
Canarias	184.855	-17,3	-17,3	267.394	13,4	13,4	69,1	69,1
Cantabria	266.149	7,4	7,4	209.263	-26,8	-26,8	127,2	127,2
Castilla-La Mancha	757.079	11,0	11,0	1.079.894	14,1	14,1	70,1	70,1
Castilla y León	1.302.858	18,7	18,7	1.125.376	26,5	26,5	115,8	115,8
Cataluña	7.777.613	27,6	27,6	9.294.824	20,6	20,6	83,7	83,7
C. Valenciana	3.396.088	20,5	20,5	2.870.078	-7,5	-7,5	118,3	118,3
Extremadura	197.176	22,9	22,9	215.844	45,6	45,6	91,4	91,4
Galicia	2.127.723	6,1	6,1	1.843.441	0,3	0,3	115,4	115,4
Madrid	4.778.055	30,3	30,3	8.169.764	-1,5	-1,5	58,5	58,5
Murcia	1.131.202	20,8	20,8	1.208.710	5,3	5,3	93,6	93,6
Navarra	739.811	8,1	8,1	565.123	15,0	15,0	130,9	130,9
País Vasco	2.720.417	21,4	21,4	2.374.434	18,0	18,0	114,6	114,6
LA RIOJA	180.781	41,1	41,1	143.685	18,2	18,2	125,8	125,8
Ceuta y Melilla	3.114	-70,9	-70,9	33.995	226,6	226,6	9,2	9,2
Sin determinar	53	-	-	9	-	-19,8	-	-

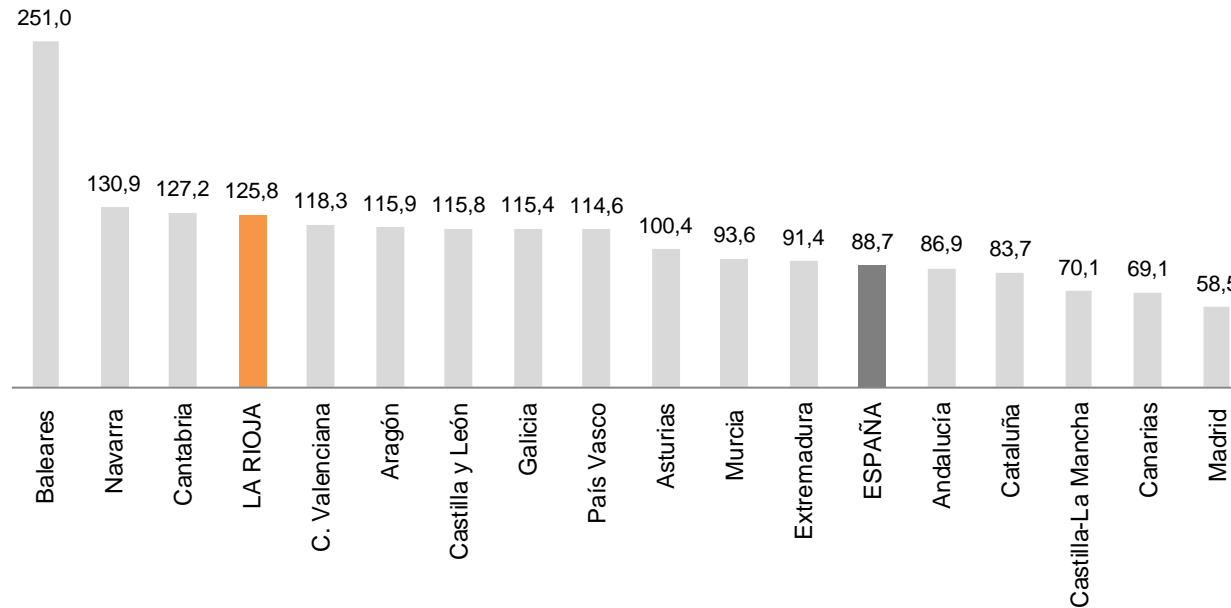
Unidad: miles de euros

En el ámbito autonómico, los incrementos más altos respecto a enero de 2022 se registraron en Baleares (95,0%), La Rioja (41,1%) y Madrid (30,3%). Los únicos descensos se registran en Canarias (-17,3%) y en Ceuta y Melilla (-70,9%).

En cuanto a las importaciones, los incrementos anuales más altos se dieron en Baleares (155,3%), Extremadura (45,6%) y Castilla y León (26,5%). Las tasas anuales negativas se dieron en Madrid (-1,5%) y Cantabria (-26,8%).

Por último, las tasas de cobertura más elevadas en enero de 2023 se localizaron en Baleares (251,0%), Navarra (128,9%) y Cantabria (127,2%). La Rioja se sitúa en cuarto lugar con una tasa de cobertura del 125,8%.

Tasa de Cobertura por Comunidades Autónomas





NOTA METODOLÓGICA

La fuente más relevante sobre Comercio Exterior es el Departamento de Aduanas e Impuestos Especiales, perteneciente a la Agencia Estatal de la Administración Tributaria (AEAT) y que permite conocer los flujos comerciales de las empresas con países fuera del territorio nacional.

A partir de la información facilitada por dicho organismo, el Instituto de Estadística de La Rioja publica mensualmente desde el año 2005 la estadística sobre Comercio Exterior de La Rioja.

Los datos de exportaciones e importaciones necesarios para la elaboración de esta estadística se obtienen del Fichero Territorial de Operaciones que mensualmente remite el Departamento de Aduanas e Impuestos Especiales de la AEAT. Dicho fichero tiene como fuente la información del Documento Único Administrativo (DUA) y el sistema de recogida de datos estadísticos de intercambios de bienes entre países de la Unión Europea (INTRASTAT) y contiene información sobre el tipo de operación (exportación o importación), el país de destino u origen, el valor de la transacción y el peso o unidad de la mercancía comercializada.

Para la elaboración de la estadística mensual de Comercio Exterior de La Rioja, se sigue la metodología consensuada en el seno del Grupo de trabajo Institucional de Estadística de las Comunidades Autónomas, en el que se fijó el criterio de regionalización de dicha información, de forma que se asigna a cada provincia los flujos mediante la variable 'provincia de origen/destino', salvo cuando este campo aparezca sin valor, en cuyo caso se asigna la provincia según la variable 'provincia domicilio fiscal del exportador/importador'. De esta forma se consigue un mejor resultado en la regionalización de dichos datos, reduciendo la partida correspondiente a operaciones 'Sin determinar'.

Las exportaciones - expediciones comprenderán todas aquellas operaciones a través de las cuales un producto con origen en La Rioja es vendido al extranjero. Por el contrario, mediante las operaciones de importación - introducción se compran mercancías elaboradas u originarias del extranjero.

La información contenida en este documento tiene carácter provisional por lo que podría ser actualizada por parte del organismo responsable. Se puede acceder a la última información disponible de comercio exterior de La Rioja en la siguiente dirección del Instituto de Estadística de La Rioja:

https://www.larioja.org/comercio_exterior

Fuente:



Consulta y descarga los principales indicadores económicos coyunturales disponibles en nuestra página web:

<http://www.larioja.org/indicadores-coyunturales>
www.larioja.org/estadistica

 @riojastat