



# Estadística al día

Estadística de Hipotecas.  
Diciembre 2022. Datos provisionales

23 de Febrero de 2023

En diciembre de 2022, se constituyeron 225 hipotecas en La Rioja (inscritas en los Registros de la Propiedad, procedentes de escrituras públicas realizadas anteriormente), lo que supone una variación del -22,4 % respecto al mismo mes del año precedente.

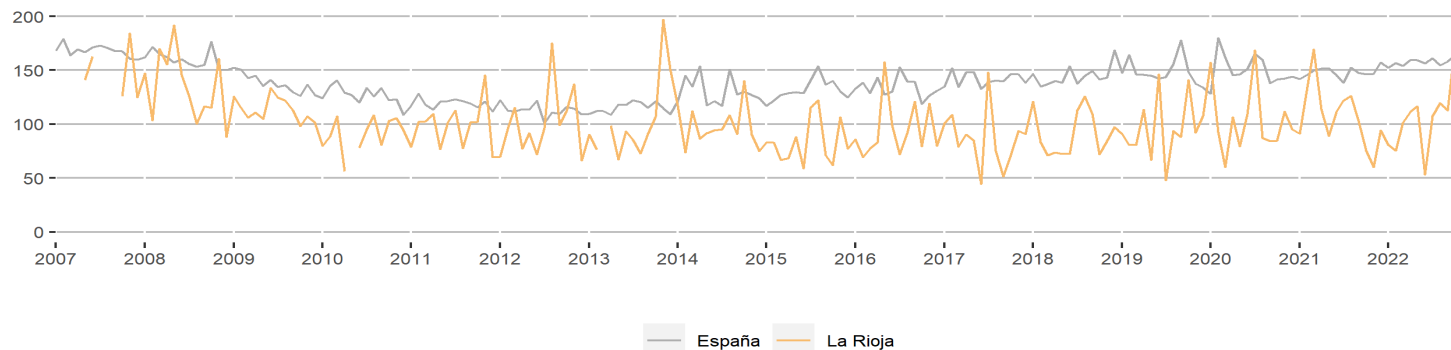
El capital prestado fue de 38,7 millones de euros, tras presentar una tasa interanual del 41,7%. Por su parte, el importe medio hipotecado se elevó a 171.916 euros frente a los 156.903 euros que se anotaron a nivel nacional.

### Hipotecas constituidas.

	La Rioja				España			
	Mes actual	Var.(%) Mensual	Var.(%) Anual	Var.(%) Acumulada	Mes actual	Var.(%) Mensual	Var.(%) Anual	Var.(%) Acumulada
<b>NÚMERO DE FINCAS HIPOTECADAS</b>								
Total fincas	225,0	-51,9	-22,4	26,7	39.504,0	-23,2	-9,8	9,0
Rústicas	4,0	-42,9	100,0	-23,4	825,0	-14,2	-17,3	-12,8
Urbanas	221,0	-52,1	-23,3	28,0	38.679,0	-23,4	-9,6	9,6
<b>CAPITAL PRESTADO</b>								
Total fincas	38.681,0	-3,4	41,7	18,0	6.198.285,0	-23,5	-9,8	16,1
Rústicas	1.681,0	-10,7	653,8	-69,1	172.862,0	-6,7	7,9	-5,7
Urbanas	37.000,0	-3,0	36,7	24,1	6.025.423,0	-23,9	-10,2	16,7
<b>IMPORTE MEDIO</b>								
Total fincas	171,9	101,0	82,7	1,3	156,9	-0,4	-0,1	6,5
Rústicas	420,2	56,2	276,9	-63,6	209,5	8,7	30,5	8,1
Urbanas	167,4	102,3	78,1	5,3	155,8	-0,7	-0,7	6,6

Unidades: miles de euros.

### Importe medio hipotecado sobre el total de fincas



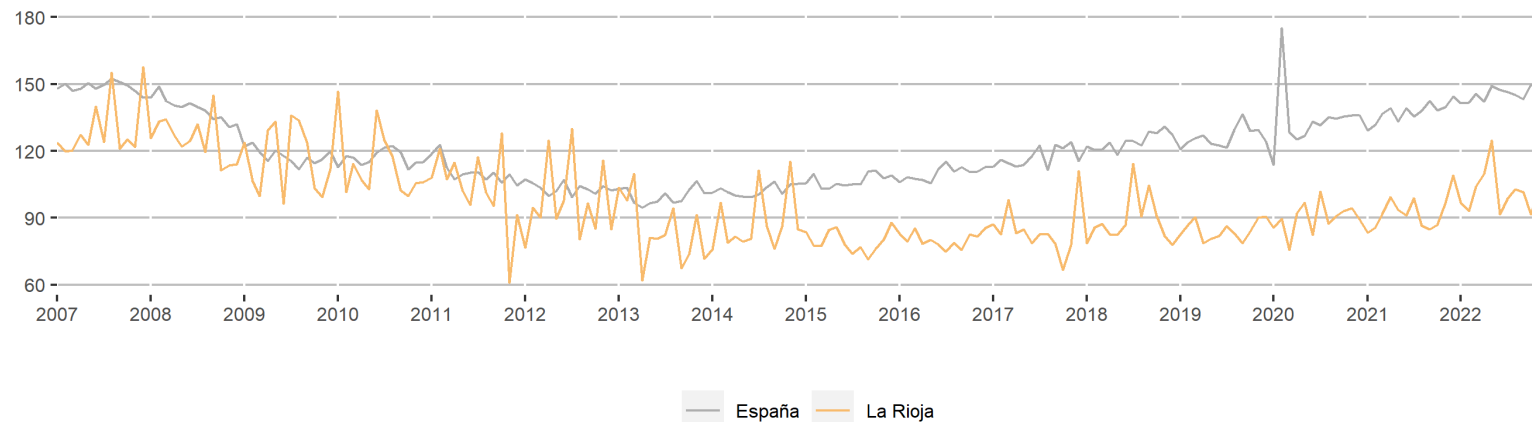
El número de hipotecas sobre viviendas experimentó una evolución interanual de un -3,9 %, mientras que en el conjunto de España fue de un -8,8 %. El importe medio de estas hipotecas ascendió a 101.947 euros, lo que significa un -6,6 % de diferencia respecto a diciembre de 2021. En el ámbito nacional, el importe medio hipotecado sobre viviendas fue de 143.854 euros.

#### Hipotecas constituidas sobre fincas urbanas.

	La Rioja				España			
	Mes actual	Var.(%) Mensual	Var.(%) Anual	Var.(%) Acumulada	Mes actual	Var.(%) Mensual	Var.(%) Anual	Var.(%) Acumulada
<b>NÚMERO DE FINCAS HIPOTECADAS</b>								
Viviendas	171,0	-44,5	-3,9	28,5	30.075,0	-23,5	-8,8	10,9
Solares	2,0	100,0	0,0	-43,9	418,0	-17,9	-23,0	-10,2
Otros	48,0	-68,4	-55,6	30,2	8.186,0	-23,4	-11,5	6,1
<b>CAPITAL PRESTADO</b>								
Viviendas	17.433,0	-45,2	-10,3	40,4	4.326.403,0	-25,5	-9,2	17,3
Solares	2.300,0	742,5	369,4	-16,9	290.965,0	11,2	13,9	2,2
Otros	17.267,0	183,8	141,4	2,4	1.408.055,0	-24,0	-16,7	18,4
<b>IMPORTE MEDIO</b>								
Viviendas	101,9	-1,2	-6,6	10,1	143,9	-2,6	-0,4	5,9
Solares	1.150,0	321,2	369,4	-20,1	696,1	35,4	48,0	14,0
Otros	359,7	798,6	443,2	6,6	172,0	-0,8	-5,9	11,3

Unidades: miles de euros.

#### Importe medio hipotecado sobre viviendas



Según el tipo de entidad prestamista, en el mes de diciembre los Bancos concedieron el 84,4 % del total de hipotecas para fincas, mientras que el 15,6 % restante procedió de Otras entidades.

Considerando la distribución del capital prestado según la entidad prestamista, el 86 % se concedió por parte de Bancos y el 14 % restante procedió de Otras entidades.

El valor de las hipotecas constituidas sobre fincas urbanas en el mes analizado alcanzó los 37 millones de euros, un 36,7 % en relación a diciembre de 2021.

En el caso de las fincas rústicas, el capital prestado fue de 1,7 millones de euros, un 653,8 % comparado con el mismo mes de 2021

#### Hipotecas constituidas por entidad prestamista.

	La Rioja				España			
	Mes actual	Var.(%) Mensual	Var.(%) Anual	Var.(%) Acumulada	Mes actual	Var.(%) Mensual	Var.(%) Anual	Var.(%) Acumulada
<b>NÚMERO DE FINCAS HIPOTECADAS</b>								
Fincas Rústicas	4	-42,9	100,0	-23,4	825	-14,2	-17,3	-12,8
- Bancos	1	-66,7	0,0	-24,0	485	-23,6	-31,9	-17,2
- Otras entidades	3	-25,0	200,0	-22,7	340	4,3	18,9	-3,5
Fincas Urbanas	221	-52,1	-23,3	28,0	38.679	-23,4	-9,6	9,6
- Bancos	189	-51,0	-25,0	36,8	33.625	-25,5	-13,4	8,9
- Otras entidades	32	-57,3	-11,1	-9,8	5.054	-5,4	28,6	15,4
<b>CAPITAL PRESTADO</b>								
Fincas Rústicas	1.681	-10,7	653,8	-69,1	172.862	-6,7	7,9	-5,7
- Bancos	750	-43,1	1.873,7	-67,0	108.370	-13,2	-14,9	-12,4
- Otras entidades	931	64,5	403,2	-71,9	64.492	6,8	96,3	16,0
Fincas Urbanas	37.000	-3,0	36,7	24,1	6.025.423	-23,9	-10,2	16,7
- Bancos	32.504	3,5	35,2	24,2	5.210.139	-26,9	-15,2	14,6
- Otras entidades	4.496	-33,5	48,5	23,8	815.284	3,2	43,9	38,8

Unidades: miles de euros.



El número de hipotecas con cambios en sus condiciones inscritas en los registros de la propiedad fue de 29 en diciembre, presentando una tasa interanual de un -58 %. A nivel nacional se produjo una variación del -30,4 %.

**Hipotecas con cambios registrales.**

	La Rioja				España			
	Mes actual	Var.(%) Mensual	Var.(%) Anual	Var.(%) Acumulada	Mes actual	Var.(%) Mensual	Var.(%) Anual	Var.(%) Acumulada
TIPO DE CAMBIO	29	-61,3	-58,0	-40,2	10.100	-6,1	-30,4	-44,3
Novaciones	26	-61,2	-50,9	-41,3	8.399	-5,0	-31,1	-45,6
Subrogaciones al deudor					349	-14,3	-42,0	-41,9
Subrogaciones al acreedor	3	-62,5	-81,2	-22,5	1.352	-10,7	-21,6	-36,3
NATURALEZA DE LA FINCA	29	-61,3	-58,0	-40,2	10.100	-6,1	-30,4	-44,3
Rústica					187	-13,0	-40,8	-44,6
Urbanas	29	-61,3	-57,4	-35,9	9.913	-6,0	-30,2	-44,3
- Viviendas	24	-59,3	-55,6	-38,7	7.721	-6,8	-31,2	-45,4

En diciembre se cancelaron 256 hipotecas, lo que equivale a una variación del -14,7 % si lo comparamos con el mismo periodo de 2021. Del total de hipotecas canceladas, 249 correspondían a fincas urbanas, y de éstas, 188 eran viviendas.

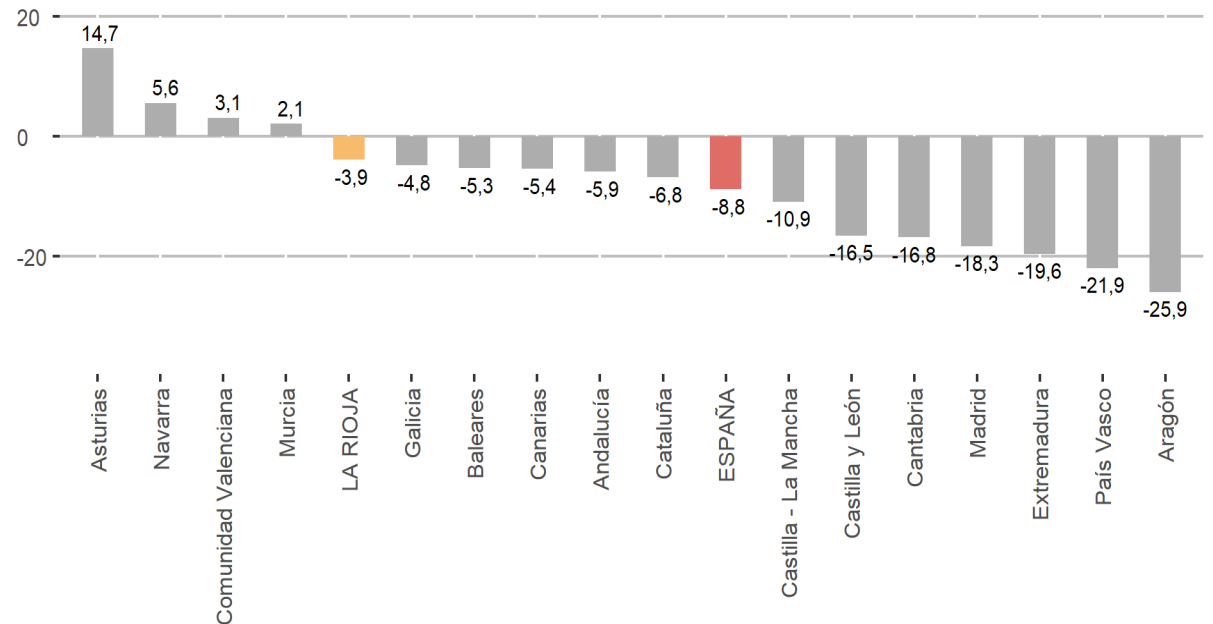
	La Rioja				España			
	Mes actual	Var.(%) Mensual	Var.(%) Anual	Var.(%) Acumulada	Mes actual	Var.(%) Mensual	Var.(%) Anual	Var.(%) Acumulada
<b>NATURALEZA DE LA FINCA</b>	256	-40,0	-14,7	17,2	41.707	-17,9	-9,8	4,1
Rústica	7	-61,1	-12,5	36,4	1.143	-15,9	-16,1	-7,8
Urbanas	249	-39,1	-14,7	16,7	40.564	-17,9	-9,6	4,5
- Viviendas	188	-40,5	-4,1	11,8	29.709	-19,3	-9,6	5,8
- Solares	1	-66,7	-93,3	-0,9	575	-21,9	-52,6	-14,2
- Otras urbanas	60	-33,3	-25,9	27,8	10.280	-13,4	-5,0	2,5
<b>FINCAS SEGÚN ENTIDAD</b>	256	-40,0	-14,7	17,2	41.707	-17,9	-9,8	4,1
Rústica	7	-61,1	-12,5	36,4	1.143	-15,9	-16,1	-7,8
- Bancos	6	-64,7	-25,0	37,8	861	-11,3	-15,8	-8,3
- Otras entidades	1	0,0		32,1	282	-27,3	-16,8	-6,3
Urbanas	249	-39,1	-14,7	16,7	40.564	-17,9	-9,6	4,5
- Bancos	188	-37,1	9,3	18,3	36.340	-18,0	-8,8	5,2
- Otras entidades	61	-44,5	-49,2	12,8	4.224	-16,9	-16,2	-1,2



**Nº de viviendas hipotecadas por Comunidades Autónomas.**

	Mes actual	Var.(%) Mensual	Var.(%) Anual	Var.(%) Acumulada
ESPAÑA	30.075	-23,5	-8,8	10,9
Andalucía	6.836	-17,3	-5,9	9,4
Aragón	859	0,0	-25,9	12,1
Asturias	538	-31,3	14,7	11,5
Baleares	798	-23,8	-5,3	23,6
Canarias	955	-30,1	-5,4	23,1
Cantabria	366	-11,4	-16,8	2,8
Castilla y León	1.050	-29,2	-16,5	8,4
Castilla - La Mancha	997	-16,4	-10,9	7,5
Cataluña	5.282	-24,0	-6,8	14,8
Comunidad Valenciana	3.676	-19,4	3,1	11,2
Extremadura	497	-27,3	-19,6	4,8
Galicia	1.061	-17,3	-4,8	8,7
Madrid	4.401	-33,7	-18,3	9,6
Murcia	843	-25,4	2,1	6,2
Navarra	360	-3,5	5,6	-4,6
País Vasco	1.307	-30,3	-21,9	8,6
LA RIOJA	171	-44,5	-3,9	28,5

**Número de viviendas hipotecadas por Comunidades Autónomas. Tasa Anual**



Por comunidades autónomas, Asturias ( 14,7 %), registró el mayor crecimiento en la tasa anual de viviendas hipotecadas, seguida de Navarra ( 5,6 %) y Comunidad Valenciana ( 3,1 %).

En el extremo opuesto se sitúan : Aragón ( -25,9 %), País Vasco ( -21,9 %) y Extremadura ( -19,6 %).

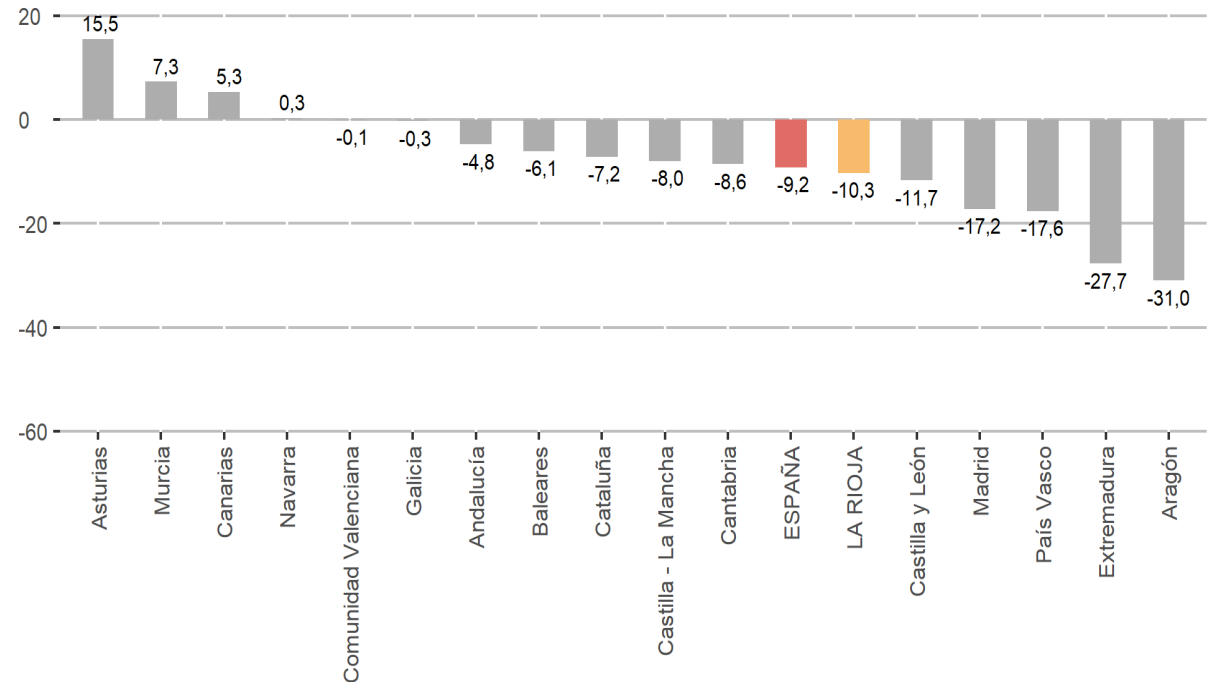


### Capital prestado por Comunidades Autónomas.

	Mes actual	Var.( %) Mensual	Var.( %) Anual	Var.( %) Acumulada
ESPAÑA	4.326.403	-25,5	-9,2	17,3
Andalucía	860.781	-17,4	-4,8	16,2
Aragón	116.831	12,8	-31,0	18,0
Asturias	55.746	-37,7	15,5	14,0
Baleares	201.225	-21,6	-6,1	39,7
Canarias	118.151	-33,8	5,3	27,3
Cantabria	43.953	-4,6	-8,6	11,0
Castilla y León	110.566	-28,8	-11,7	13,9
Castilla - La Mancha	102.293	-12,3	-8,0	11,8
Cataluña	868.426	-26,2	-7,2	20,8
Comunidad Valenciana	392.495	-19,3	-0,1	14,8
Extremadura	41.322	-37,3	-27,7	10,5
Galicia	117.695	-19,8	-0,3	17,9
Madrid	923.811	-35,6	-17,2	16,1
Murcia	76.994	-31,4	7,3	14,2
Navarra	44.922	-6,1	0,3	1,6
País Vasco	223.095	-26,1	-17,6	10,6
LA RIOJA	17.433	-45,2	-10,3	40,4

Unidades: miles de euros.

### Capital prestado sobre vivienda por Comunidades Autónomas. Tasa Anual



Respecto al capital prestado para la constitución de hipotecas sobre viviendas, las comunidades que presentaron mayores tasas son : Asturias ( 15,5 %), Murcia ( 7,3 %) y Canarias ( 5,3 %).

Por el contrario, con una evolución anual menos favorable se encuentran : Aragón ( -31 %), Extremadura ( -27,7 %) y País Vasco ( -17,6 %).



La información contenida en este documento tiene carácter provisional por lo que podría ser actualizada por parte del organismo responsable. Se puede acceder a la última información disponible de Hipotecas en La Rioja en la siguiente dirección del Instituto de Estadística de La Rioja:

[www.larioja.org/hipotecas](http://www.larioja.org/hipotecas)

Fuente:

---



Consulta y descarga los principales indicadores económicos coyunturales disponibles en nuestra página web:

[www.larioja.org/indicadores-coyunturales](http://www.larioja.org/indicadores-coyunturales)

[www.larioja.org/estadistica](http://www.larioja.org/estadistica)

 @riojastat