



Estadística al día

Estadística de Comercio Exterior.
Octubre 2022
Datos Provisionales

15 de diciembre de 2022

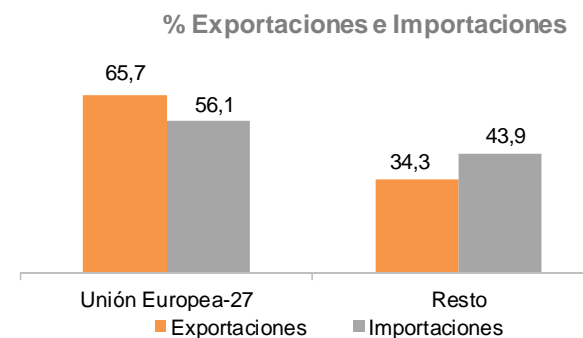


Exportaciones e Importaciones. Unión Europea y Resto

	Exportaciones				Importaciones			
	Importe	% Part.	Var. (%) anual	Var. (%) en lo que va de año	Importe	% Part.	Var. (%) anual	Var. (%) en lo que va de año
Total	196.486,8	100,0	8,5	14,8	140.154,3	100,0	20,7	28,4
Unión Europea-27	129.036,7	65,7	12,2	15,9	78.569,0	56,1	-2,7	18,1
Resto	67.450,1	34,3	2,1	12,7	61.585,3	43,9	74,3	47,7

Unidad: miles de euros

Nota: Desde el 1 de febrero de 2020 Reino Unido dejó de formar parte de la Unión Europea por lo que las referencias a la Unión Europea en este informe son a la UE de 27 miembros, sin Reino Unido.



En octubre de 2022 las exportaciones en La Rioja alcanzan la cifra de 196,5 millones de euros, un 8,5% más que en el mismo mes del año precedente.

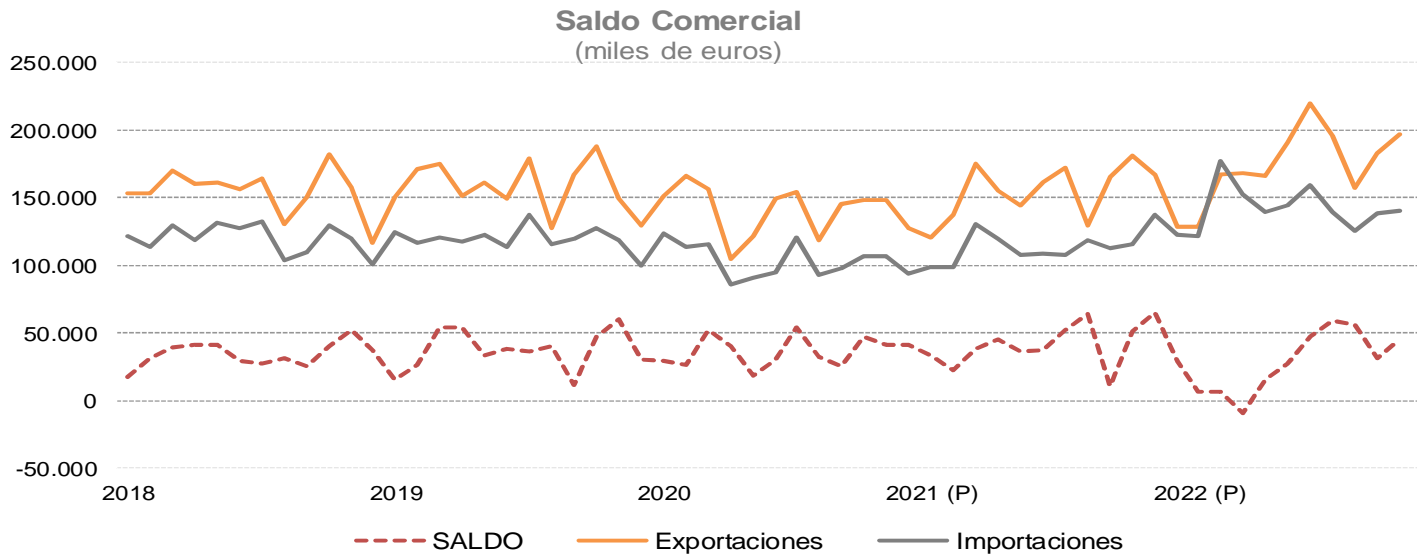
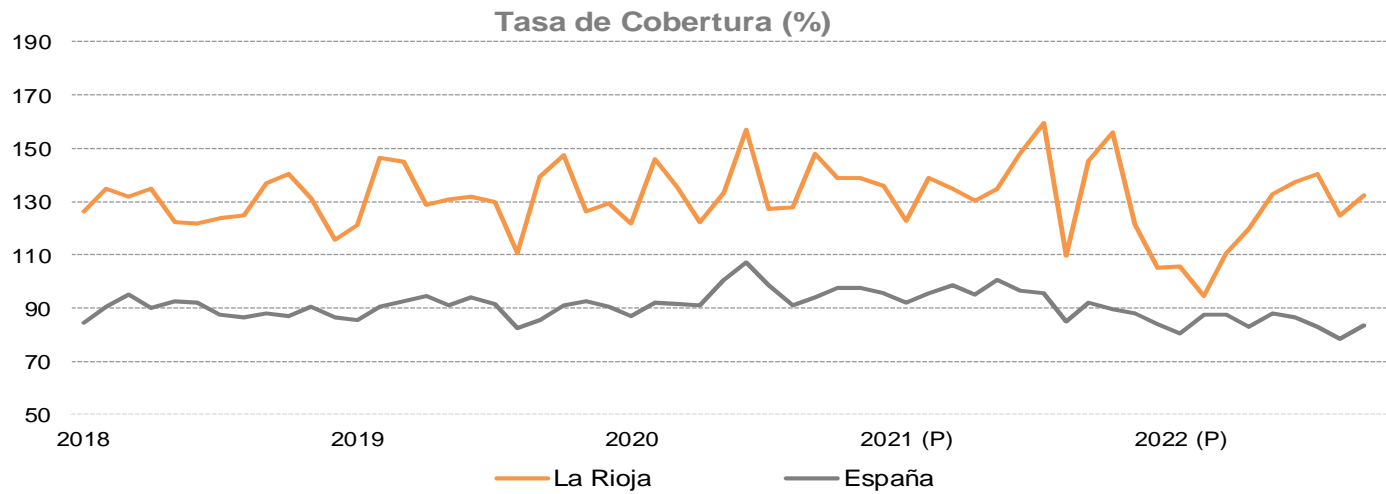
Por su parte, las importaciones suman 140,2 millones de euros, lo que supuso un incremento del 20,7% respecto a octubre de 2021.

Del total de las exportaciones, el 65,7% se destinan a la Unión Europea y el 34,3% al resto de países, registrando un aumento anual las exportaciones a la Unión Europea del 12,2% y un incremento de un 2,1% al resto de países.

Las importaciones procedentes de la Unión Europea suponen un 56,1% y estas disminuyen un 2,7%. Por otro lado, las provenientes del resto de países suman un 43,9% y se elevan respecto al mismo mes del año anterior un 74,3%.

La tasa de cobertura en octubre alcanzó el 140,2%, por encima de la registrada en el conjunto de España (95,2%).

Este mes se registró un superávit comercial de 56,3 millones de euros, frente al superávit de 65,0 millones del mismo mes del año anterior, es decir, un 13,3% menos.





Exportaciones e Importaciones por destino económico

Teniendo en cuenta el destino económico de los bienes, las mayores exportaciones riojanas corresponden a Bienes de intermedios, con un 51,7%, destacando en segundo lugar los Bienes de consumo con un 45,4%. En el caso de las importaciones, el mayor porcentaje corresponde a los Bienes intermedios, que suponen el 63,7% del total.

Exportaciones e Importaciones por destino económico								
	Exportaciones				Importaciones			
	Importe	% Part.	Var. (%) anual	Var. (%) En lo que va de año	Importe	% Part.	Var. (%) anual	Var. (%) En lo que va de año
TOTAL	196.486,8	100,0	8,5	14,8	140.154,3	100,0	20,7	28,4
Bienes de consumo	89.138,8	45,4	6,6	8,0	42.361,6	30,2	20,8	23,0
Bienes de capital	5.741,4	2,9	-68,7	-23,4	8.559,9	6,1	84,4	48,0
Bienes intermedios	101.606,6	51,7	28,3	26,9	89.232,9	63,7	16,8	29,1

Unidad: miles de euros

Exportaciones e Importaciones por rama de actividad

Atendiendo a las ramas de actividad, en octubre la *Industria Manufacturera* exporta el 98,5% del total y creció el importe respecto al mismo mes del año anterior un 8,2%. En octubre de 2022, la principal rama de actividad exportadora fue *Industria de la alimentación* (23,2%), seguida de *Fabricación de bebidas* (14,0%), *Fabricación de productos de caucho y plásticos* (12,9%) y *Fabricación de productos metálicos, excepto maquinaria y equipo* (8,7%). De las ramas anteriores experimentaron un descenso respecto a octubre de 2021: *Fabricación de bebidas* (-19,1%) y *Fabricación de productos metálicos, excepto maquinaria y equipo* (-14,7%). Por otro lado, *Fabricación de productos de caucho y plásticos* se elevó un 139,4% e *Industria de la alimentación* un 28,6%.

En cuanto a las importaciones de octubre, las principales ramas importadoras son: *Metalurgia, fabricación de productos de hierro, acero y ferroaleaciones* (18,7%), *Industria de la alimentación* (15,4%), *Industria química* (10,0%) e *Industria del tabaco* (7,1%). En términos anuales aumentaron todas las ramas anteriores: *Industria del tabaco* (47,9%), *Industria de la alimentación* (42,9%), *Metalurgia, fabricación de productos de hierro, acero y ferroaleaciones* (31,7%) e *Industria química* (11,0%).



Exportaciones e Importaciones por rama de actividad

	Exportaciones				Importaciones			
	Importe	% Part.	Var. (%) anual	Var. (%) en lo que va de año	Importe	% Part.	Var. (%) anual	Var. (%) en lo que va de año
TOTAL	196.486,8	100,0	8,5	14,8	140.154,3	100,0	20,7	28,4
INDUSTRIA MANUFACTURERA	193.446,0	98,5	8,2	15,4	131.932,0	94,1	18,3	28,1
Industria de la alimentación	45.503,2	23,2	28,6	17,0	21.551,0	15,4	42,9	30,8
Fabricación de bebidas	27.470,4	14,0	-19,1	-4,4	449,1	0,3	56,7	12,0
Industria del tabaco	-	-	-	-	9.928,9	7,1	47,9	5,3
Industria textil	4.833,8	2,5	-4,0	8,0	1.218,4	0,9	-47,6	22,1
Confección de prendas de vestir	840,1	0,4	-2,8	276,6	1.071,0	0,8	-55,9	28,5
Industria del cuero y del calzado	15.484,0	7,9	23,6	10,8	7.061,6	5,0	-25,8	20,2
Ind. madera y del corcho, excepto muebles, cestería y espartería	9.047,2	4,6	-18,5	44,2	5.252,8	3,7	-31,9	-11,0
Industria del papel	1.190,9	0,6	86,2	43,6	3.338,9	2,4	35,2	38,5
Artes gráficas y reproducción de soportes grabados	0,0	-	-	-	0,0	0,0	-	-
Coquerías y refino de petróleo	593,7	0,3	39,3	32,2	396,2	0,3	367,1	-14,5
Industria química	7.248,7	3,7	21,2	44,7	13.960,6	10,0	11,0	40,9
Fabricación de productos farmacéuticos	856,7	0,4	29,6	250,2	113,8	0,1	-53,2	37,8
Fabricación de productos de caucho y plásticos	25.440,9	12,9	139,4	37,2	7.908,8	5,6	16,7	9,4
Fabricación de otros productos minerales no metálicos	2.399,9	1,2	-41,9	-41,0	5.661,6	4,0	74,1	49,2
Metalurgia, fab. de productos de hierro, acero y ferroaleaciones	13.211,5	6,7	101,7	44,8	26.243,1	18,7	31,7	42,8
Fabricación de productos metálicos, excepto maquinaria y equipo	17.139,4	8,7	-14,7	19,6	7.212,3	5,1	30,6	29,3
Fabricación de productos informáticos, electrónicos y ópticos	837,9	0,4	77,0	11,5	4.259,2	3,0	207,2	100,3
Fabricación de material y equipo eléctrico	3.017,0	1,5	464,0	120,8	3.107,8	2,2	168,2	72,7
Fabricación de maquinaria y equipo n.c.o.p.	3.183,1	1,6	-83,0	-32,1	6.041,9	4,3	-29,0	41,6
Fabricación de vehículos de motor, remolques y semirremolques	3.656,4	1,9	65,5	22,4	5.032,0	3,6	49,7	26,9
Fabricación de otro material de transporte	9.179,9	4,7	47,8	60,9	1.060,5	0,8	12,8	10,4
Fabricación de muebles	1.936,6	1,0	-10,1	-21,4	398,9	0,3	-26,3	-31,4
Otras industrias manufactureras	374,7	0,2	-21,8	6,7	663,7	0,5	-10,7	17,8

Unidad: miles de euros



Exportaciones e Importaciones por secciones arancelarias

Exportaciones e Importaciones por secciones arancelarias

	Exportaciones				Importaciones			
	Importe	% Part.	Var. (%) anual	Var. (%) en lo que va de año	Importe	% Part.	Var. (%) anual	Var. (%) en lo que va de año
TOTAL	196.486,8	100,0	8,5	14,8	140.154,3	100,0	20,7	28,4
I. Animales vivos y productos del reino animal	7.189,2	3,7	-1,0	7,1	7.669,0	5,5	49,2	46,0
II. Productos del reino vegetal	2.415,6	1,2	33,2	-34,1	5.365,8	3,8	105,5	46,5
III. Grasas y aceites animales o vegetales	421,1	0,2	10,9	50,7	0,3	0,0	-100,0	-29,8
IV. Productos de las industrias alimentarias	64.500,0	32,8	5,8	8,2	25.525,0	18,2	50,8	14,7
V. Productos minerales	692,7	0,4	3,6	21,5	857,9	0,6	41,4	13,6
VI. Productos de las industrias químicas	6.688,1	3,4	4,3	31,4	7.532,0	5,4	-16,7	40,5
VII. Plástico y sus manufacturas; caucho y sus manufacturas	25.513,0	13,0	149,2	35,3	13.722,2	9,8	35,0	24,2
VIII. Pieles, cueros, peletería y manufacturas de estas materias	2.491,3	1,3	119,8	26,1	1.396,1	1,0	-21,2	31,3
IX. Madera, carbón vegetal, corcho y sus manufacturas	9.236,1	4,7	-20,1	42,8	5.215,4	3,7	-32,2	-9,4
X. Pasta de madera; papel o cartón	1.216,1	0,6	85,0	41,1	3.493,6	2,5	36,6	36,2
XI. Materias textiles y sus manufacturas	5.635,2	2,9	-3,4	39,5	2.489,1	1,8	-48,3	24,6
XII. Calzado, sombreros, bastones, plumas, etc.	14.515,0	7,4	16,3	10,6	7.559,8	5,4	-19,4	20,1
XIII. Manufacturas de piedra, yeso, cemento; cerámica; vidrio	2.391,8	1,2	-37,7	-29,4	5.342,1	3,8	83,9	67,5
XIV. Perlas, piedras preciosas, metales preciosos; bisutería; monedas	10,0	0,0	83,8	-12,6	70,9	0,1	157,5	53,8
XV. Metales comunes y manufacturas de estos metales	30.803,8	15,7	14,2	27,4	33.242,0	23,7	31,5	38,5
XVI. Máquinas y aparatos, material eléctrico; aparatos de grabación y reprod.	6.899,0	3,5	-64,6	-24,9	13.042,8	9,3	21,4	60,2
XVII. Material de transporte	12.770,1	6,5	51,8	46,0	6.083,5	4,3	41,5	23,1
XVIII. Instrumentos y aparatos de óptica, fotografi, medicoquirúrgicos, etc	240,3	0,1	-4,7	101,3	648,4	0,5	82,2	36,3
XIX. Armas, municiones, y sus partes y accesorios	0,0	-	-	47,4	10,5	0,0	-13,8	61,9
XX. Mercancías y productos diversos	2.190,5	1,1	-13,9	-17,5	615,3	0,4	-23,4	-19,6
XXI. Objetos de arte o colección y antigüedades	0,5	0,0	-	-	0,0	0,0	-100,0	-77,6
Otros productos no clasificables	667,5	0,3	205,2	105,9	272,7	0,2	198,7	5,4

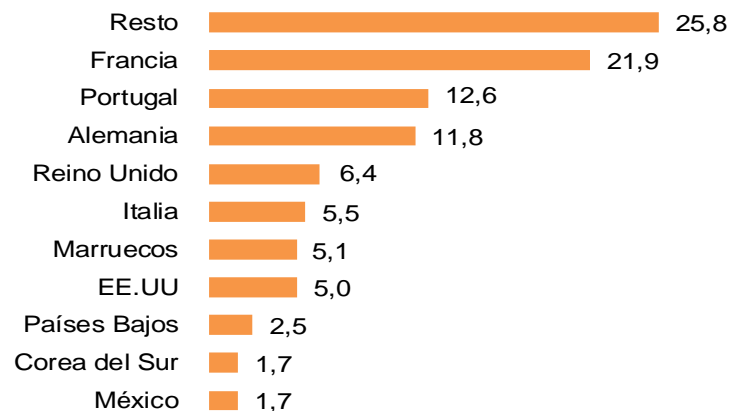
Unidad: miles de euros

Atendiendo a las secciones arancelarias, en octubre las mayores exportaciones correspondieron a *Productos de las industrias alimentarias* (32,8%), seguido de *Metales comunes y manufactureras de metales* (15,7%), *Plástico y sus manufacturas; caucho y sus manufacturas* (13,0%) y *Calzado, sombreros, bastones, plumas, etc.* (7,4%). Respecto al mismo mes del año anterior se incrementaron todas ellas, así *Plástico y sus manufacturas; caucho y sus manufacturas* se elevó un 149,2%, le siguieron *Calzado, sombreros, bastones, plumas, etc.* (16,3%), *Metales comunes y manufacturas de estos metales* (14,2%) y *Productos de las industrias alimentarias* (5,8%).

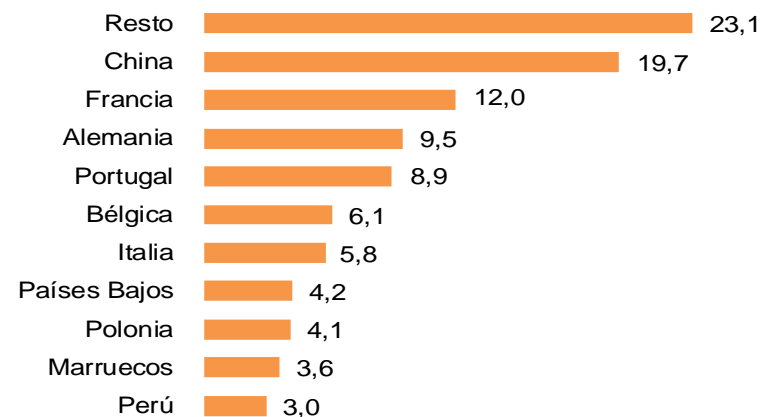
Por su parte, las mayores importaciones corresponden a *Metales comunes y sus manufacturas* (23,7%), *Productos de las industrias alimentarias* (18,2%), *Plástico y sus manufacturas; caucho y sus manufacturas* (9,8%) y *Máquinas y aparatos, material eléctrico; aparatos de grabación y reproducción* (9,3%). Todas ellas presentaron aumentos interanuales en octubre. Así, *Productos de las industrias alimentarias* crecieron un 50,8%, seguido de *Plástico y sus manufacturas; caucho y sus manufacturas* (35,0%), *Metales comunes y sus manufacturas* (31,5%) y *Máquinas y aparatos, material eléctrico; aparatos de grabación y reproducción* (21,4%).

Principales países de destino y de origen

% Participación de las exportaciones por principales países



% Participación de las importaciones por principales países



Respecto a los principales países a los que exporta La Rioja en octubre, destaca Francia (21,9%), Portugal (12,6%), Alemania (11,8%) y Reino Unido (6,4%). Las compras al exterior proceden principalmente de China (19,7%), Francia (12,0%), Alemania (9,5%) y Portugal (8,9%).



Comunidades Autónomas

Comercio exterior por Comunidades Autónomas

	Exportaciones			Importaciones			Tasa de Cobertura	
	Importe	Variación		Importe	Variación		En lo que va de año	
		Var. (%) anual	Var. (%) en lo que va de		Var. (%) anual	Var. (%) en lo que va de		
ESPAÑA	37.999.152	32,3	25,6	39.910.245	24,4	38,2	95,2	85,5
Andalucía	3.598.891	30,5	29,2	3.944.038	14,2	47,9	91,2	91,7
Aragón	1.494.842	22,7	15,3	1.335.571	26,8	20,6	111,9	113,6
Asturias	550.233	32,0	23,9	552.178	40,8	51,4	99,6	91,0
Baleares	221.635	21,0	53,7	147.605	47,4	65,5	150,2	121,6
Canarias	206.808	14,8	95,6	361.412	24,7	50,7	57,2	88,9
Cantabria	325.817	20,5	21,6	283.140	7,5	26,0	115,1	118,6
Castilla-La Mancha	992.307	21,1	14,5	1.366.260	37,8	35,6	72,6	72,6
Castilla y León	1.598.323	23,3	-0,5	1.215.676	36,8	33,2	131,5	116,4
Cataluña	9.450.392	32,4	20,0	9.232.698	14,4	27,9	102,4	84,3
C. Valenciana	3.617.558	31,7	25,4	3.385.067	24,5	37,5	106,9	100,0
Extremadura	307.550	51,7	26,9	195.144	-2,4	19,7	157,6	135,2
Galicia	2.899.618	-21,0	20,8	2.554.125	15,4	36,9	113,5	111,8
Madrid	7.445.943	116,3	53,3	10.409.218	32,7	42,4	71,5	53,8
Murcia	1.012.466	-6,2	18,3	1.536.467	67,6	81,7	65,9	75,4
Navarra	1.028.871	26,2	12,4	657.044	21,9	30,3	156,6	148,0
País Vasco	3.045.779	32,9	30,1	2.551.702	25,6	44,4	119,4	111,7
LA RIOJA	196.487	8,5	14,8	140.154	20,7	28,4	140,2	123,3
Ceuta y Melilla	5.538	-6,8	2,6	42.706	1727,4	211,1	13,0	15,4
Sin determinar	93	-	-	39	-	-56,1	-	-

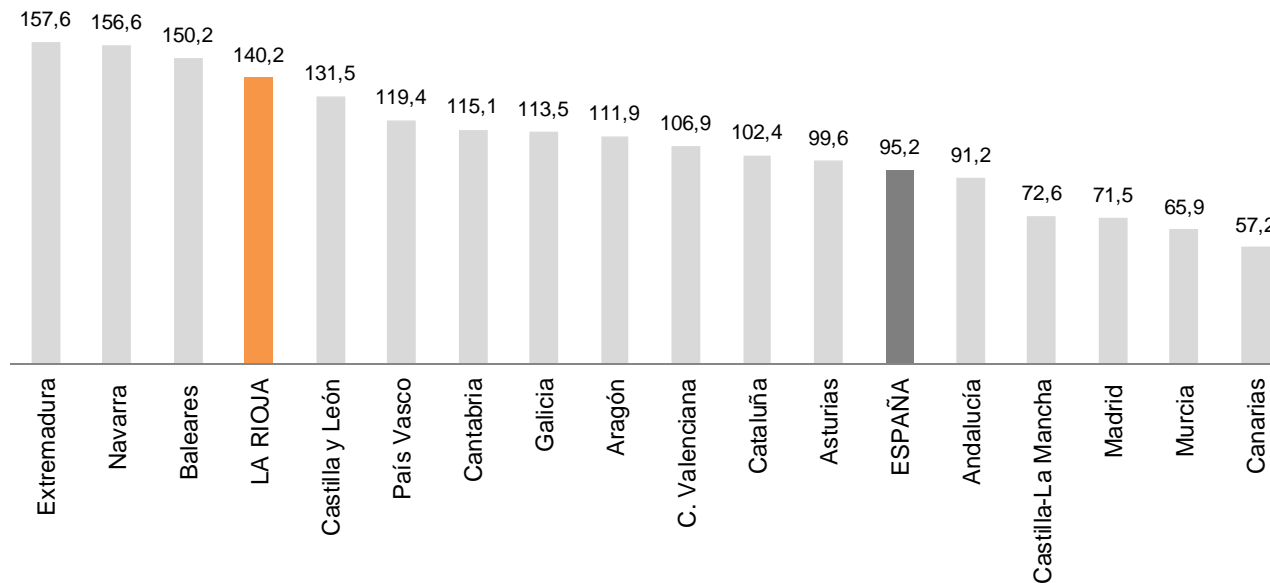
Unidad: miles de euros

En el ámbito autonómico, todas las comunidades presentaron tasas positivas respecto a octubre de 2021, excepto Murcia (-6,8%) y Galicia (-21,0%). Los mayores incrementos se registraron en Madrid (116,3%), Extremadura (51,7%), País Vasco (32,9%), Cataluña (32,4%) y Asturias (32,0%).

En cuanto a las importaciones, todas las comunidades anotaron incrementos respecto al mismo mes del año anterior sin tener en cuenta Extremadura (-2,4%). Las tasas anuales más elevadas se dieron en Murcia (67,6%), Baleares (47,4%), Asturias (40,8%), Castilla-La Mancha (37,8%) y Castilla y León (36,8%).

Por último, las tasas de cobertura más altas en octubre de 2022 se localizaron en Extremadura (157,6%), Navarra (156,6%), Baleares (150,2%) y La Rioja (140,2%).

Tasa de Cobertura por Comunidades Autónomas





NOTA METODOLÓGICA

La fuente más relevante sobre Comercio Exterior es el Departamento de Aduanas e Impuestos Especiales, perteneciente a la Agencia Estatal de la Administración Tributaria (AEAT) y que permite conocer los flujos comerciales de las empresas con países fuera del territorio nacional.

A partir de la información facilitada por dicho organismo, el Instituto de Estadística de La Rioja publica mensualmente desde el año 2005 la estadística sobre Comercio Exterior de La Rioja.

Los datos de exportaciones e importaciones necesarios para la elaboración de esta estadística se obtienen del Fichero Territorial de Operaciones que mensualmente remite el Departamento de Aduanas e Impuestos Especiales de la AEAT. Dicho fichero tiene como fuente la información del Documento Único Administrativo (DUA) y el sistema de recogida de datos estadísticos de intercambios de bienes entre países de la Unión Europea (INTRASTAT) y contiene información sobre el tipo de operación (exportación o importación), el país de destino u origen, el valor de la transacción y el peso o unidad de la mercancía comercializada.

Para la elaboración de la estadística mensual de Comercio Exterior de La Rioja, se sigue la metodología consensuada en el seno del Grupo de trabajo Institucional de Estadística de las Comunidades Autónomas, en el que se fijó el criterio de regionalización de dicha información, de forma que se asigna a cada provincia los flujos mediante la variable 'provincia de origen/destino', salvo cuando este campo aparezca sin valor, en cuyo caso se asigna la provincia según la variable 'provincia domicilio fiscal del exportador/importador'. De esta forma se consigue un mejor resultado en la regionalización de dichos datos, reduciendo la partida correspondiente a operaciones 'Sin determinar'.

Las exportaciones - expediciones comprenderán todas aquellas operaciones a través de las cuales un producto con origen en La Rioja es vendido al extranjero. Por el contrario, mediante las operaciones de importación - introducción se compran mercancías elaboradas u originarias del extranjero.

La información contenida en este documento tiene carácter provisional por lo que podría ser actualizada por parte del organismo responsable. Se puede acceder a la última información disponible de comercio exterior de La Rioja en la siguiente dirección del Instituto de Estadística de La Rioja:

https://www.larioja.org/comercio_exterior

Fuente:



Consulta y descarga los principales indicadores económicos coyunturales disponibles en nuestra página web:

<http://www.larioja.org/indicadores-coyunturales>
www.larioja.org/estadistica

 @riojastat