



Estadística al día

Estadística de Comercio Exterior.
Enero 2022
Datos Provisionales

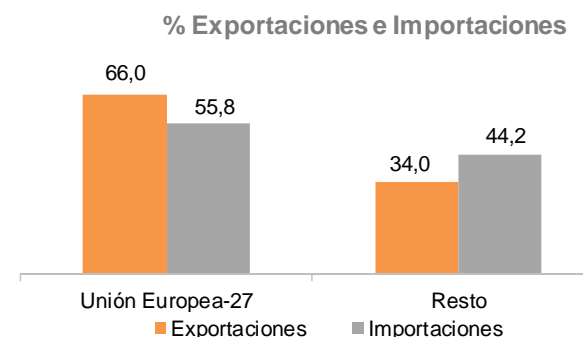
17 de marzo de 2022

Exportaciones e Importaciones. Unión Europea y Resto

	Exportaciones				Importaciones			
	Importe	% Part.	Var. (%) anual	Var. (%) en lo que va de año	Importe	% Part.	Var. (%) anual	Var. (%) en lo que va de año
Total	128.152,0	100,0	5,8	5,8	121.529,0	100,0	23,4	23,4
Unión Europea-27	84.616,6	66,0	-1,6	-1,6	67.836,4	55,8	24,0	24,0
Resto	43.535,4	34,0	24,0	24,0	53.692,7	44,2	22,6	22,6

Unidad: miles de euros

Nota: Desde el 1 de febrero de 2020 Reino Unido dejó de formar parte de la Unión Europea por lo que las referencias a la Unión Europea en este informe son a la UE de 27 miembros, sin Reino Unido.



En enero de 2022 las exportaciones en La Rioja alcanzan la cifra de 128,2 millones de euros, un 5,8% más que en el mismo mes del año precedente.

Por su parte, las importaciones suman 121,5 millones de euros, lo que supuso un incremento del 23,4% respecto a enero de 2021.

Del total de las exportaciones, el 66,0% se destinan a la Unión Europea y el 34,0% al resto de países, registrando un descenso anual las exportaciones a la Unión Europea del 1,6% y un aumento de un 24,0% al resto de países.

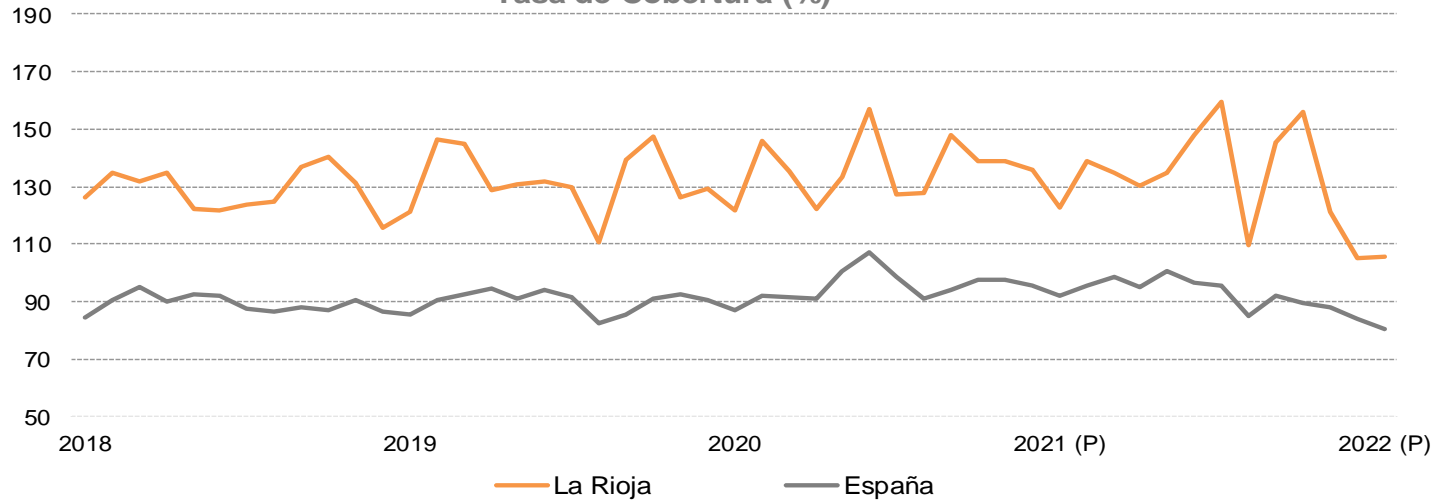
Las importaciones procedentes de la Unión Europea suponen un 55,8% y estas aumentan un 24,0%. Por otro lado, las provenientes del resto de países suman un 44,2% y se elevan respecto al mismo mes del año anterior un 22,6%.

La tasa de cobertura en enero alcanzó el 105,4%, por encima de la registrada en el conjunto de España (80,7%).

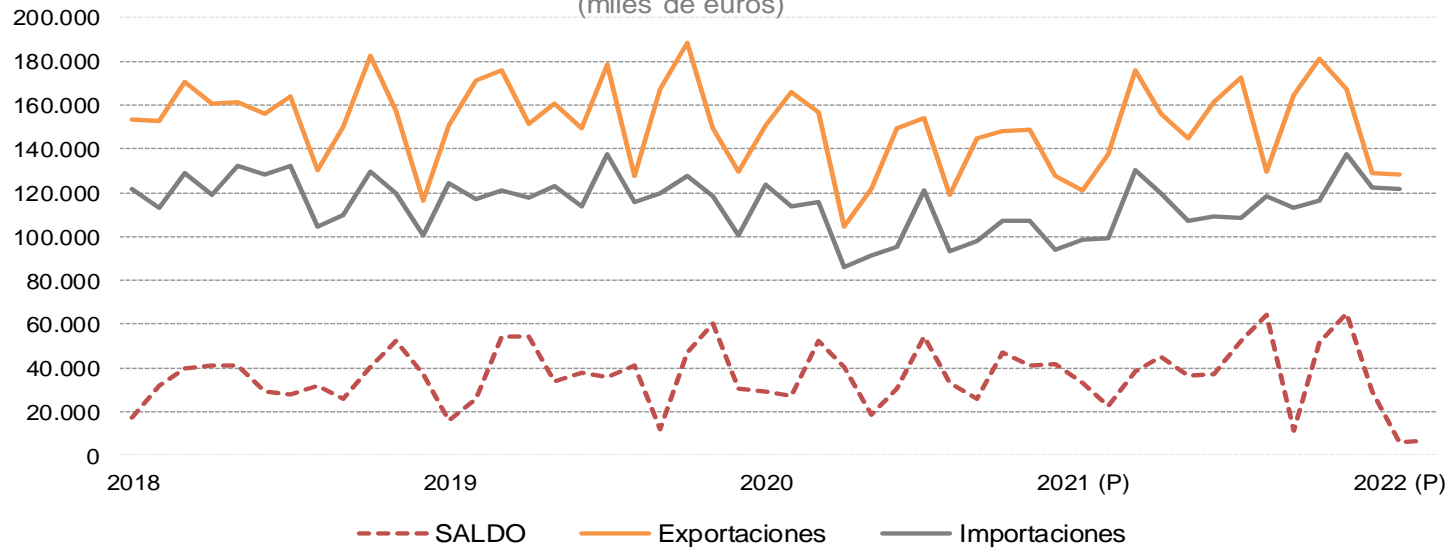
El superávit comercial se elevó en dicho mes a 6,6 millones de euros, frente a los 22,6 millones del mismo mes del año anterior, es decir, un 70,7% menos.



Tasa de Cobertura (%)



Saldo Comercial
(miles de euros)





Exportaciones e Importaciones por destino económico

Teniendo en cuenta el destino económico de los bienes, las mayores exportaciones riojanas corresponden a Bienes intermedios, con un 48,5%, destacando en segundo lugar los Bienes de consumo con un 47,6%. En el caso de las importaciones, el mayor porcentaje corresponde a los Bienes intermedios, que suponen el 61,5% del total.

Exportaciones e Importaciones por destino económico								
	Exportaciones				Importaciones			
	Importe	% Part.	Var. (%) anual	Var. (%) En lo que va de año	Importe	% Part.	Var. (%) anual	Var. (%) En lo que va de año
TOTAL	128.152,0	100,0	5,8	5,8	121.529,0	100,0	23,4	23,4
Bienes de consumo	60.957,6	47,6	7,0	7,0	34.746,3	28,6	-8,3	-8,3
Bienes de capital	5.089,1	4,0	3,7	3,7	12.052,9	9,9	255,8	255,8
Bienes intermedios	62.105,3	48,5	4,9	4,9	74.729,8	61,5	30,7	30,7

Unidad: miles de euros

Exportaciones e Importaciones por rama de actividad

Atendiendo a las ramas de actividad, en enero la *Industria Manufacturera* exporta el 97,4% del total y creció el importe respecto al mismo mes del año anterior un 6,1%. En enero de 2022, la principal rama de actividad exportadora fue *Industria de la alimentación* (20,2%), seguida de *Fabricación de bebidas* (16,1%) e *Industria del cuero y del calzado* (10,3%). De las ramas anteriores experimentaron un incremento respecto a enero del año anterior *Fabricación de bebidas* (22,7%) e *Industria del cuero y del calzado* (10,1%). Mientras que descendió *Industria de la alimentación* un 8,9%.

En cuanto a las importaciones de enero, las principales ramas importadoras son: *Industria química* (14,5%), *Industria de la alimentación* (13,4%) y *Metalurgia, fabricación. de productos de hierro, acero y ferroaleaciones* (12,8%). En términos anuales aumentaron todas las ramas anteriores: *Metalurgia, fabricación de productos de hierro, acero y ferroaleaciones* (65,2%), *Industria química* (52,9%) e *Industria de la alimentación* (6,9%).



Exportaciones e Importaciones por rama de actividad

	Exportaciones				Importaciones			
	Importe	% Part.	Var. (%) anual	Var. (%) en lo que va de año	Importe	% Part.	Var. (%) anual	Var. (%) en lo que va de año
TOTAL	128.152,0	100,0	5,8	5,8	121.529,0	100,0	23,4	23,4
INDUSTRIA MANUFACTURERA	124.845,3	97,4	6,1	6,1	117.942,5	97,0	25,8	25,8
Industria de la alimentación	25.942,5	20,2	-8,9	-8,9	16.275,4	13,4	6,9	6,9
Fabricación de bebidas	20.634,1	16,1	22,7	22,7	139,9	0,1	-18,1	-18,1
Industria del tabaco	0,0	-	-	-	8.567,4	7,0	-28,5	-28,5
Industria textil	4.763,9	3,7	31,1	31,1	3.327,7	2,7	27,1	27,1
Confección de prendas de vestir	1.591,0	1,2	260,9	260,9	2.034,0	1,7	-18,3	-18,3
Industria del cuero y del calzado	13.226,8	10,3	10,1	10,1	6.085,0	5,0	-17,5	-17,5
Ind. madera y del corcho, excepto muebles, cestería y espartería	1.318,4	1,0	-82,1	-82,1	3.204,1	2,6	-30,5	-30,5
Industria del papel	767,9	0,6	23,8	23,8	2.499,4	2,1	26,4	26,4
Artes gráficas y reproducción de soportes grabados	0,0	0,0	-	-	0,0	0,0	-	-
Coquerías y refino de petróleo	511,3	0,4	73,4	73,4	167,1	0,1	-35,4	-35,4
Industria química	4.255,8	3,3	16,0	16,0	17.637,5	14,5	52,9	52,9
Fabricación de productos farmacéuticos	80,3	0,1	2.487,5	2.487,5	177,1	0,1	-1,2	-1,2
Fabricación de productos de caucho y plásticos	12.067,3	9,4	18,8	18,8	6.523,1	5,4	-4,9	-4,9
Fabricación de otros productos minerales no metálicos	3.910,8	3,1	16,2	16,2	3.944,5	3,2	113,8	113,8
Metalurgia, fab. de productos de hierro, acero y ferroaleaciones	5.355,2	4,2	6,1	6,1	15.500,4	12,8	65,2	65,2
Fabricación de productos metálicos, excepto maquinaria y equipo	12.849,1	10,0	-10,3	-10,3	11.458,1	9,4	79,0	79,0
Fabricación de productos informáticos, electrónicos y ópticos	241,1	0,2	-40,2	-40,2	658,9	0,5	41,2	41,2
Fabricación de material y equipo eléctrico	346,3	0,3	39,0	39,0	2.903,4	2,4	30,7	30,7
Fabricación de maquinaria y equipo n.c.o.p.	6.003,9	4,7	16,4	16,4	9.669,1	8,0	415,0	415,0
Fabricación de vehículos de motor, remolques y semirremolques	2.868,9	2,2	106,5	106,5	4.132,5	3,4	36,0	36,0
Fabricación de otro material de transporte	6.916,9	5,4	125,2	125,2	1.749,8	1,4	9,2	9,2
Fabricación de muebles	867,4	0,7	-3,0	-3,0	276,5	0,2	-57,8	-57,8
Otras industrias manufactureras	326,4	0,3	-3,5	-3,5	1.011,5	0,8	-0,1	-0,1

Unidad: miles de euros



Exportaciones e Importaciones por secciones arancelarias

Exportaciones e Importaciones por secciones arancelarias

	Exportaciones				Importaciones			
	Importe	% Part.	Var. (%) anual	Var. (%) en lo que va de año	Importe	% Part.	Var. (%) anual	Var. (%) en lo que va de año
TOTAL	128.152,0	100,0	5,8	5,8	121.529,0	100,0	23,4	23,4
I. Animales vivos y productos del reino animal	1.809,4	1,4	-52,7	-52,7	3.301,7	2,7	27,8	27,8
II. Productos del reino vegetal	2.095,1	1,6	-49,7	-49,7	2.002,9	1,6	-52,4	-52,4
III. Grasas y aceites animales o vegetales	184,5	0,1	1,5	1,5	816,1	0,7	-76,2	-76,2
IV. Productos de las industrias alimentarias	43.845,4	34,2	10,8	10,8	21.308,3	17,5	-11,0	-11,0
V. Productos minerales	1.244,8	1,0	86,4	86,4	883,8	0,7	21,8	21,8
VI. Productos de las industrias químicas	3.821,8	3,0	13,6	13,6	11.676,7	9,6	132,1	132,1
VII. Plástico y sus manufacturas; caucho y sus manufacturas	11.474,1	9,0	16,2	16,2	11.320,2	9,3	12,1	12,1
VIII. Pieles, cueros, peletería y manufacturas de estas materias	814,0	0,6	-0,1	-0,1	1.431,9	1,2	-1,9	-1,9
IX. Madera, carbón vegetal, corcho y sus manufacturas	1.416,1	1,1	-80,7	-80,7	3.198,7	2,6	-22,5	-22,5
X. Pasta de madera; papel o cartón	804,7	0,6	23,0	23,0	2.568,8	2,1	23,8	23,8
XI. Materias textiles y sus manufacturas	6.231,6	4,9	57,6	57,6	5.638,7	4,6	10,1	10,1
XII. Calzado, sombreros, bastones, plumas, etc.	13.706,2	10,7	11,5	11,5	6.844,3	5,6	-14,5	-14,5
XIII. Manufacturas de piedra, yeso, cemento; cerámica; vidrio	3.791,6	3,0	24,4	24,4	3.926,3	3,2	125,4	125,4
XIV. Perlas, piedras preciosas, metales preciosos; bisutería; monedas	0,1	0,0	-	-	25,1	0,0	-30,5	-30,5
XV. Metales comunes y manufacturas de estos metales	18.371,2	14,3	-6,2	-6,2	26.613,0	21,9	69,7	69,7
XVI. Máquinas y aparatos, material eléctrico; aparatos de grabación y reprod.	6.134,0	4,8	4,9	4,9	13.061,8	10,7	201,4	201,4
XVII. Material de transporte	10.199,6	8,0	128,9	128,9	5.864,8	4,8	27,5	27,5
XVIII. Instrumentos y aparatos de óptica, fotografi, medicoquirúrgicos, etc	106,2	0,1	78,7	78,7	332,1	0,3	30,9	30,9
XIX. Armas, municiones, y sus partes y accesorios	0,0	0,0	-	-	8,5	0,0	237,4	237,4
XX. Mercancías y productos diversos	1.084,2	0,8	-6,1	-6,1	603,9	0,5	-33,5	-33,5
XXI. Objetos de arte o colección y antigüedades	4,3	0,0	-	-	0,0	0,0	-100,0	-100,0
Otros productos no clasificables	1.013,3	0,8	418,5	418,5	101,5	0,1	-19,7	-19,7

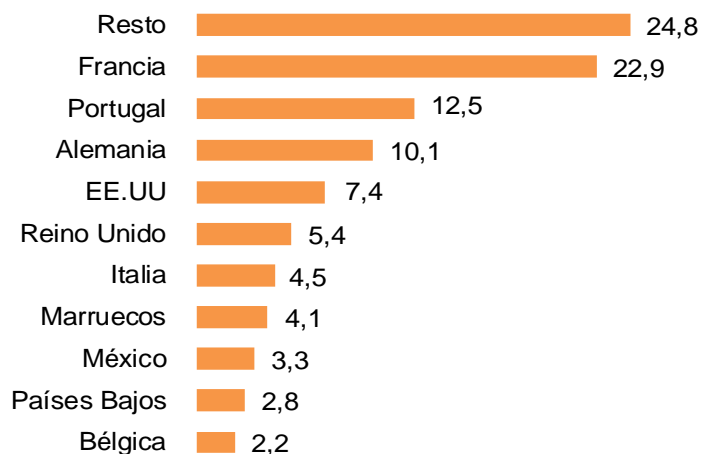
Unidad: miles de euros

Atendiendo a las secciones arancelarias, en enero las mayores exportaciones correspondieron a *Productos de las industrias alimentarias* (34,2%), seguida de *Metales comunes y manufactureras de metales* (14,3%) y *Calzado, sombreros, bastones, plumas, etc.* (10,7%). De estas secciones experimentaron un incremento anual *Calzado, sombreros, bastones, plumas, etc.* (11,5%) y *Productos de las industrias alimentarias* (10,8%). Por otro lado, *Metales comunes y manufacturas de estos metales* descendieron un 6,2%.

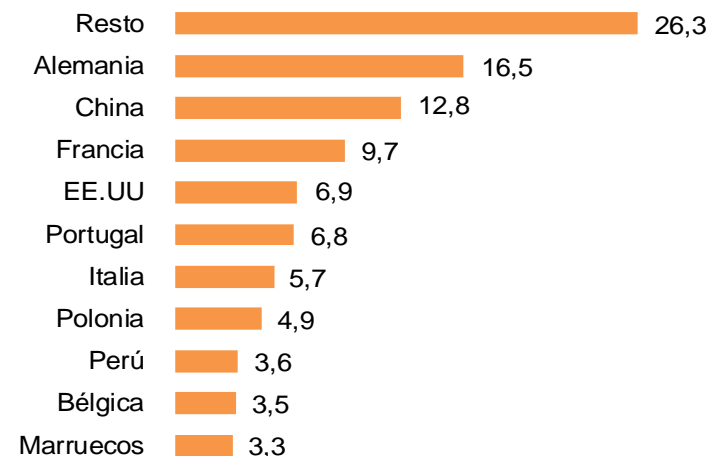
Por su parte, las mayores importaciones corresponden a *Metales comunes y sus manufacturas* (21,9%), *Productos de las industrias alimentarias* (17,5%) y *Máquinas y aparatos, material eléctrico; aparatos de grabación y reproducción.* (10,7%). Respecto al mismo mes del año anterior se incrementó *Máquinas y aparatos, material eléctrico; aparatos de grabación y reproducción* (201,4%) y *Metales comunes y manufacturas de estos metales* (69,7%). *Industrias alimentarias* descienden un 11,0%.

Principales países de destino y de origen

% Participación de las exportaciones por principales países



% Participación de las importaciones por principales países



Respecto a los principales países a los que exporta La Rioja en enero, destaca Francia (22,9%), Portugal (12,5%) y Alemania (10,1%). Las compras al exterior proceden principalmente de Alemania (16,5%), China (12,8%) y Francia (9,7%).



Comunidades Autónomas

Comercio exterior por Comunidades Autónomas

	Exportaciones			Importaciones			Tasa de Cobertura	
	Importe	Variación		Importe	Variación		En lo que va de año	
		Var. (%) anual	Var. (%) en lo que va de		Var. (%) anual	Var. (%) en lo que va de		
ESPAÑA	25.542.613	24,6	24,6	31.665.562	42,2	42,2	80,7	80,7
Andalucía	2.778.448	24,9	24,9	2.932.284	53,1	53,1	94,8	94,8
Aragón	1.171.937	-1,9	-1,9	977.065	17,6	17,6	119,9	119,9
Asturias	437.785	43,5	43,5	423.257	33,1	33,1	103,4	103,4
Baleares	156.919	1,8	1,8	97.951	75,5	75,5	160,2	160,2
Canarias	223.632	56,3	56,3	235.768	47,8	47,8	94,9	94,9
Cantabria	247.804	28,6	28,6	285.867	84,9	84,9	86,7	86,7
Castilla-La Mancha	682.075	22,5	22,5	946.274	30,2	30,2	72,1	72,1
Castilla y León	1.097.603	28,4	28,4	889.471	11,4	11,4	123,4	123,4
Cataluña	6.095.004	16,1	16,1	7.708.844	26,0	26,0	79,1	79,1
C. Valenciana	2.818.442	12,8	12,8	3.103.344	52,0	52,0	90,8	90,8
Extremadura	160.481	20,8	20,8	148.292	37,5	37,5	108,2	108,2
Galicia	2.005.897	37,3	37,3	1.838.138	47,3	47,3	109,1	109,1
Madrid	3.665.908	69,2	69,2	8.294.735	59,6	59,6	44,2	44,2
Murcia	936.522	14,6	14,6	1.148.372	67,5	67,5	81,6	81,6
Navarra	684.113	-1,9	-1,9	491.200	14,9	14,9	139,3	139,3
País Vasco	2.241.137	29,9	29,9	2.012.751	47,8	47,8	111,3	111,3
LA RIOJA	128.152	5,8	5,8	121.529	23,4	23,4	105,4	105,4
Ceuta y Melilla	10.706	131,2	131,2	10.410	-37,7	-37,7	102,8	102,8
Sin determinar	46	-	-	11	-94,0	-94,0	-	-

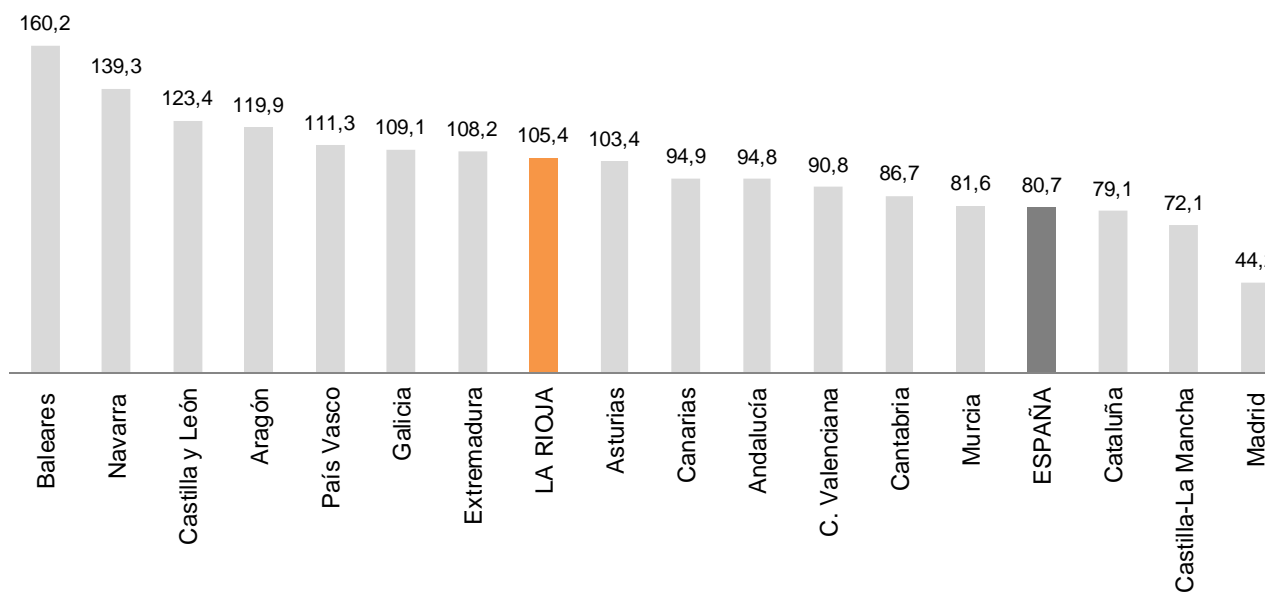
Unidad: miles de euros

En el ámbito autonómico, los mayores incrementos respecto a enero de 2021 se registraron en Madrid (69,2%), Canarias (56,3%), Asturias (43,5%) y Galicia (37,3%). Por otro lado, los únicos descensos se dieron en Aragón y Navarra, ambos con un descenso del 1,9%.

En cuanto a las importaciones, los aumentos anuales más elevados se dieron en Cantabria (84,9%), Baleares (75,5%), Murcia (67,5%) y Madrid (59,6%).

Por último, las tasas de cobertura más elevadas en enero de 2022 se localizaron en Baleares (160,2%), Navarra (139,3%), Castilla y León (123,4%) y Aragón (119,9%).

Tasa de Cobertura por Comunidades Autónomas





NOTA METODOLÓGICA

La fuente más relevante sobre Comercio Exterior es el Departamento de Aduanas e Impuestos Especiales, perteneciente a la Agencia Estatal de la Administración Tributaria (AEAT) y que permite conocer los flujos comerciales de las empresas con países fuera del territorio nacional.

A partir de la información facilitada por dicho organismo, el Instituto de Estadística de La Rioja publica mensualmente desde el año 2005 la estadística sobre Comercio Exterior de La Rioja.

Los datos de exportaciones e importaciones necesarios para la elaboración de esta estadística se obtienen del Fichero Territorial de Operaciones que mensualmente remite el Departamento de Aduanas e Impuestos Especiales de la AEAT. Dicho fichero tiene como fuente la información del Documento Único Administrativo (DUA) y el sistema de recogida de datos estadísticos de intercambios de bienes entre países de la Unión Europea (INTRASTAT) y contiene información sobre el tipo de operación (exportación o importación), el país de destino u origen, el valor de la transacción y el peso o unidad de la mercancía comercializada.

Para la elaboración de la estadística mensual de Comercio Exterior de La Rioja, se sigue la metodología consensuada en el seno del Grupo de trabajo Institucional de Estadística de las Comunidades Autónomas, en el que se fijó el criterio de regionalización de dicha información, de forma que se asigna a cada provincia los flujos mediante la variable 'provincia de origen/destino', salvo cuando este campo aparezca sin valor, en cuyo caso se asigna la provincia según la variable 'provincia domicilio fiscal del exportador/importador'. De esta forma se consigue un mejor resultado en la regionalización de dichos datos, reduciendo la partida correspondiente a operaciones 'Sin determinar'.

Las exportaciones - expediciones comprenderán todas aquellas operaciones a través de las cuales un producto con origen en La Rioja es vendido al extranjero. Por el contrario, mediante las operaciones de importación - introducción se compran mercancías elaboradas u originarias del extranjero.

La información contenida en este documento tiene carácter provisional por lo que podría ser actualizada por parte del organismo responsable. Se puede acceder a la última información disponible de comercio exterior de La Rioja en la siguiente dirección del Instituto de Estadística de La Rioja:

https://www.larioja.org/comercio_exterior

Fuente:



Consulta y descarga los principales indicadores económicos coyunturales disponibles en nuestra página web:

<http://www.larioja.org/indicadores-coyunturales>
www.larioja.org/estadistica

 @riojastat