

Mujeres y Hombres en La Rioja

Año 2021

Gobierno de La Rioja
www.larioja.org



Instituto
de Estadística
de La Rioja

Índice

Población	3
Condiciones de Vida	8
Mercado Laboral	12
Salud y Hábitos saludables	17
Servicios Sociales	22
Educación	26
Seguridad y Justicia	31
Ciencia y Tecnología	37
Órganos de Gobierno	41
Índice de Igualdad de Género	44



Mujeres y Hombres en La Rioja

Población

Año 2021

Gobierno de La Rioja
www.larioja.org



Instituto
de Estadística
de La Rioja

La Rioja: 316.176 habitantes en 2021

49,3% hombres

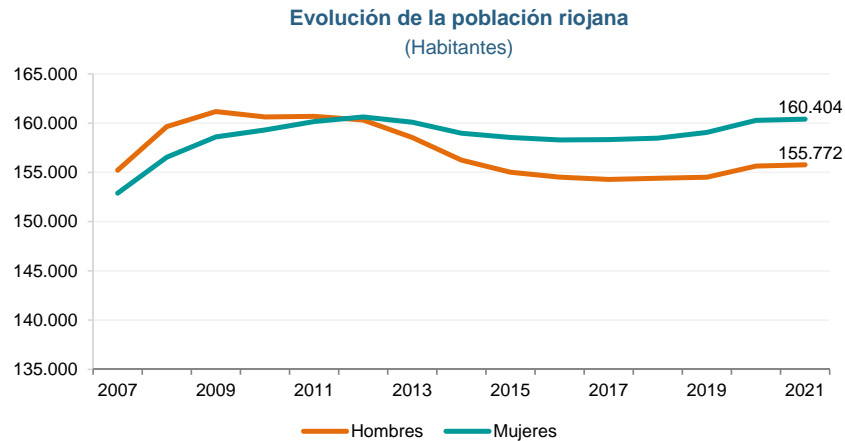


50,7% mujeres



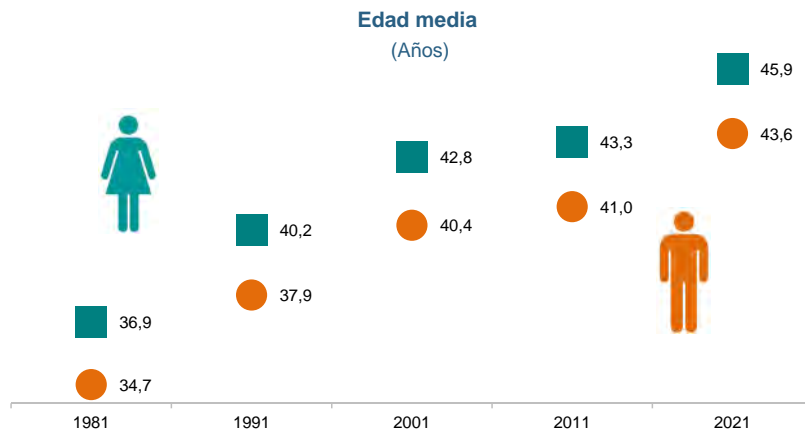
87,8%	Nacionalidad española	87,4%
83,4%	nacidos en España	82,6%
4,4%	fuera de España	4,8%
12,2%	Nacionalidad extranjera	12,6%
2,1%	nacidos en España	1,9%
10,1%	fuera de España	10,7%
43,6 años	Edad media	45,9 años
2,9%	85 y más años	5,3%
	Año 2020	
79,6 años	Esperanza de vida	85,5 años
1.174	Nacimientos	1.144
1.893	Defunciones	1.807
849	Saldo migratorio	790
23	españoles	-13
826	extranjeros	803

A 1 de enero de 2021 residían en La Rioja **316.176 personas**, de las que 155.772 eran hombres (49,3%) y 160.404 mujeres (50,7%), según Cifras de Población del INE.

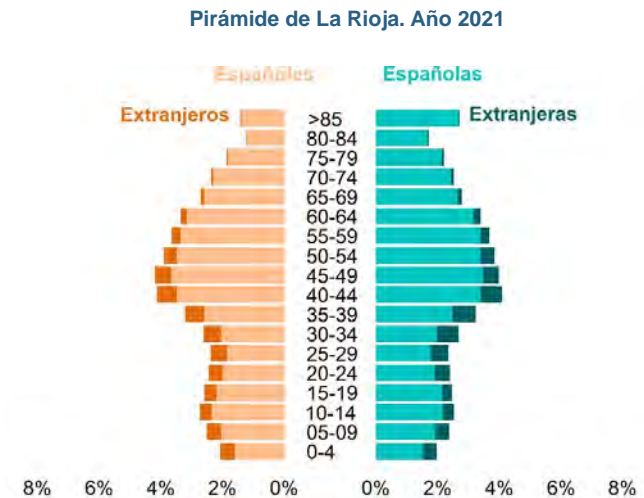


Partiendo de los datos por género, el número de varones fue mayor que el de la población femenina hasta 2012, año a partir del cual hay más mujeres que hombres y esta diferencia va creciendo, debido en parte a los movimientos migratorios; en 2021 hay 4.632 mujeres más que varones.

La **edad media** de las mujeres ha pasado de 36,7 años en 1980 a 45,9 en 2021 y siempre ha superado la edad de los hombres en más en 2 años.



La **pirámide de población** refleja con mayor detalle el envejecimiento de la población y el importante aporte de personas jóvenes que ha supuesto la inmigración en La Rioja, principalmente en los grupos de menos de 54 años.



Las mujeres superan a los hombres en la población de 55 o más años y en el grupo comprendido entre los 30 y los 34 años. La diferencia a favor de las mujeres crece con la edad. Hay 8.512 mujeres de 85 o más años frente a 4.483 hombres de ese grupo de edad.

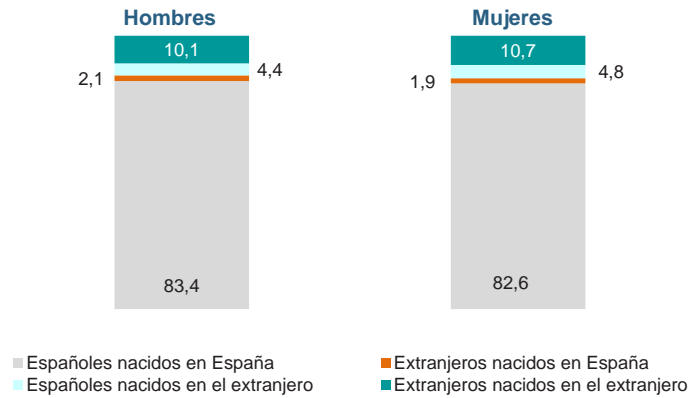
Es reseñable la importante presencia de personas con nacionalidad distinta de la española en las cohortes más jóvenes (entre los 0 y los 24 años); el peso relativo de los foráneos en estos grupos de edad es de 2,1% para los varones y 2,0% para las mujeres.

La **población extranjera** que vive en nuestra región alcanza la cifra de 39.170 personas, con un reparto del 48,4% de varones y 51,6% de mujeres.

Junto con la nacionalidad, el **lugar de nacimiento** aporta información de gran interés demográfico, así entre las mujeres residentes en La Rioja hay un 4,8% de españolas nacidas en el extranjero, es decir, que o bien han adquirido la nacionalidad española o son de origen español. Para los hombres este porcentaje es el 4,4%.

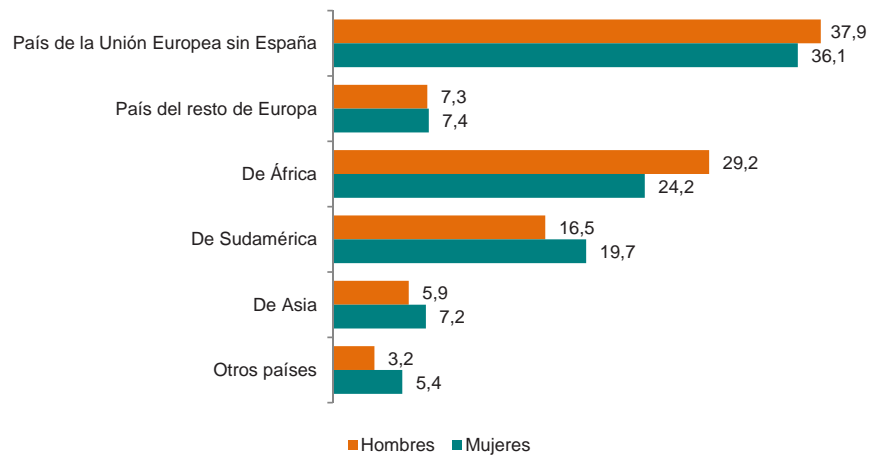
Por su parte, los extranjeros residentes en nuestra región y nacidos en España suponen un 15,0% de la población femenina foránea y un 17,0% de la masculina.

Población. Año 2021
(% de la población)



Entre la población extranjera, las nacionalidades más representadas son de algún país de la UE, tanto entre los hombres (37,9%) como en las mujeres (36,1%).

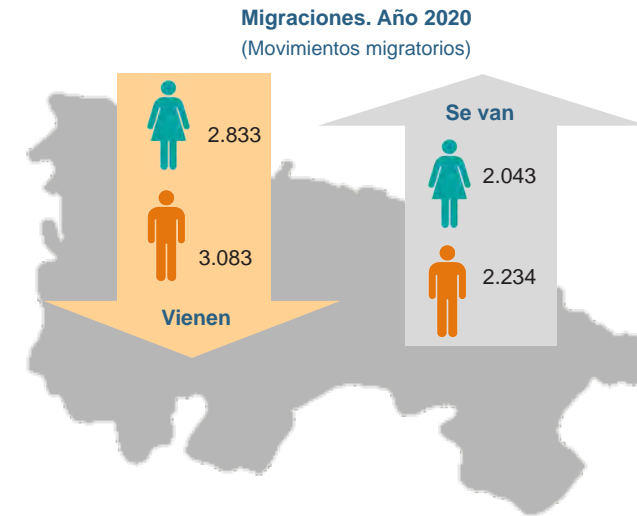
Principales nacionalidades. Año 2021
(% de la población extranjera)



El colectivo de nacionales de países africanos es el más masculinizado, el 29,2% son varones frente al 24,2% de mujeres. Por el contrario, el grupo más feminizado es el de los nacionales de Sudamérica, conjunto en el que las mujeres representan el 19,7% mientras que los varones se quedan en el 16,5%.

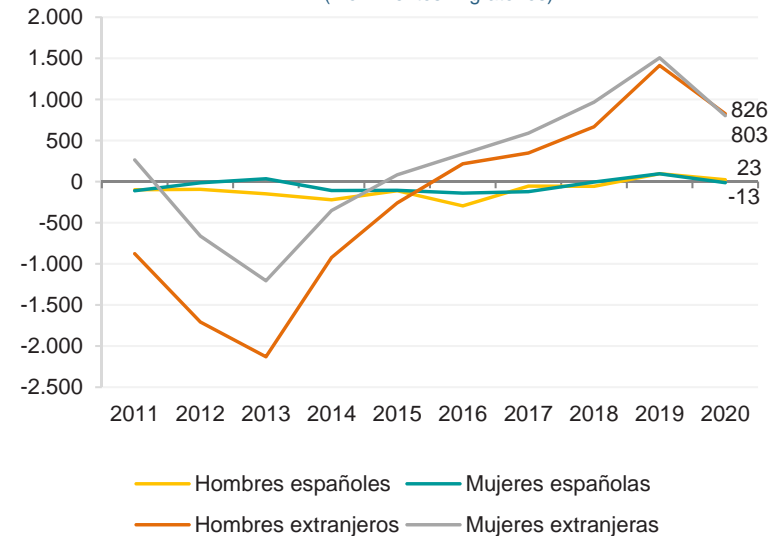
Un dato reseñable es el hecho de que entre los ciudadanos asiáticos haya más mujeres (7,2%) que hombres (5,9%), fruto de que los varones de dicha procedencia han accedido en mayor número a la nacionalidad española.

En cuanto a las **migraciones**, en 2020 llegaron a La Rioja 2.833 mujeres y 3.083 hombres al tiempo que se fueron de nuestra región 2.043 mujeres y 2.234 varones



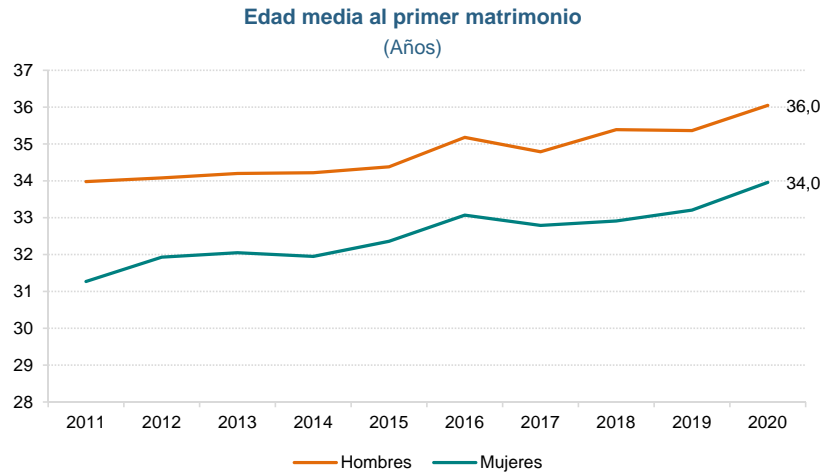
El **saldo migratorio** es positivo en dicho año para los foráneos, tanto hombres (826) como mujeres (803); también para los hombres españoles, entre los que hay más personas que llegan a la región que los que la abandonan (23). En cambio, para las mujeres españolas, el saldo negativo fue igual a 13.

Saldo migratorio
(Movimientos migratorios)

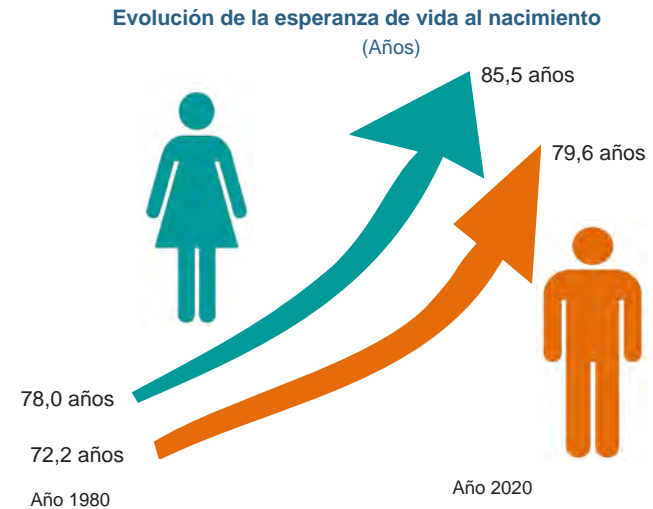


En 2020 se celebraron en La Rioja 623 **matrimonios**, de los que 600 fueron entre personas de distinto sexo, 5 entre hombres y 18 entre mujeres. En 2019 había sido 1.093, 9 y 15, respectivamente.

La **edad media al primer matrimonio** en La Rioja ha subido de forma notable con los años, pero la diferencia por sexos se ha mantenido por encima de los 2 años. Así, la edad media al matrimonio en 2020 fue de 34,0 años para las mujeres y de 36,0 años para los hombres.



La esperanza de vida al nacimiento en La Rioja para las mujeres en 2020 es de 85,5 años, lo que la sitúa 5,9 años por encima de la expectativa de vida para los varones.



En 2020 se produjeron en La Rioja 3.700 **defunciones**, de las que el 51,2% correspondieron a varones y el 48,8% a mujeres.

Dicho año el 57,0% de los decesos de varones se produjeron a partir de los 80 años, mientras que en el caso de las mujeres, supusieron el 76,0%.



A lo largo de 2020 se produjeron en La Rioja 2.318 **nacimientos**; el 50,6% eran varones y el 49,4% mujeres. Esta cifra, la más baja de toda la serie histórica, retomó la tendencia a la baja sufrida desde 2013 hasta 2018, año en el que nacieron, de manera excepcional, más niñas que niños.



En los últimos 40 años la **esperanza de vida** en La Rioja ha pasado de ser 75,1 años a los 82,5 actuales, es decir, ha crecido 7,4 años, pero estos datos no son iguales para ambos sexos.

Más datos >



Mujeres y Hombres en La Rioja

Condiciones de Vida

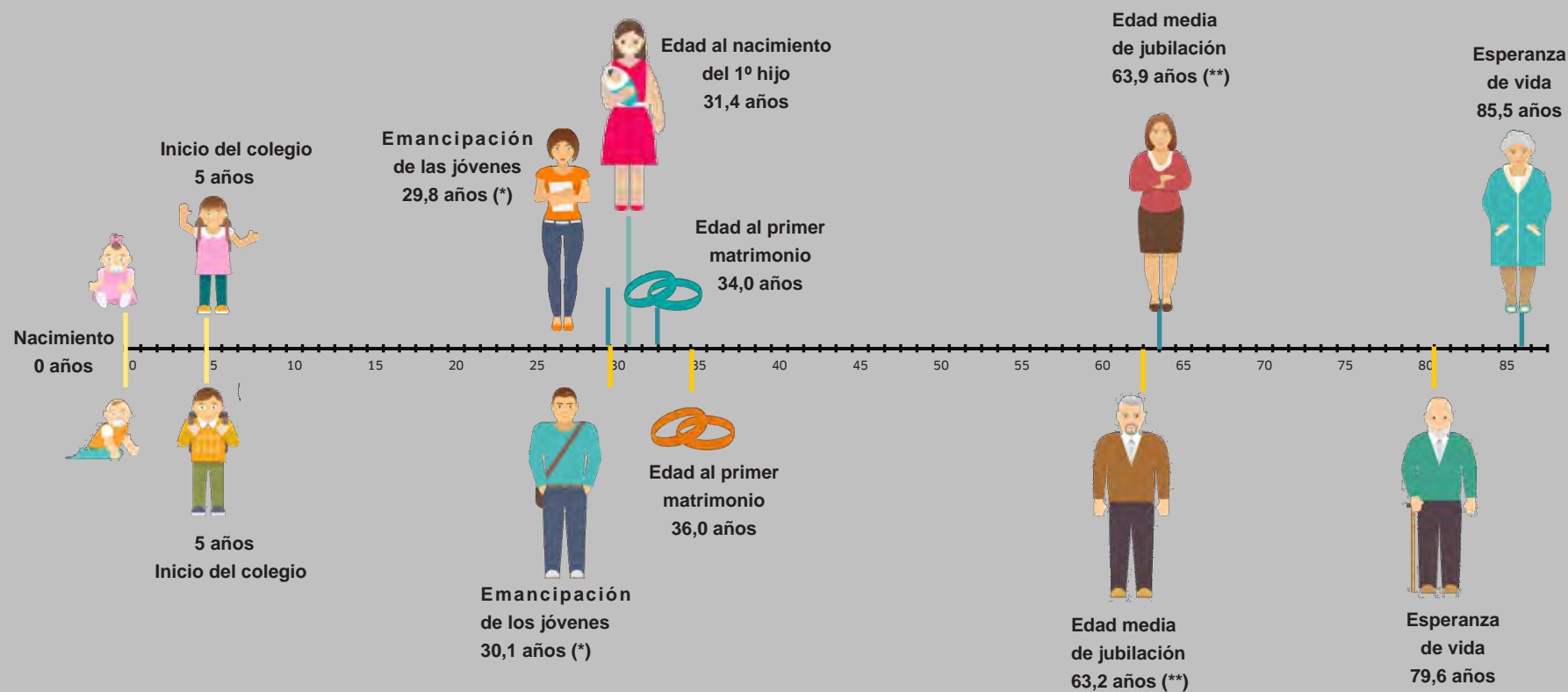
Año 2021

Gobierno de La Rioja
www.larioja.org



Instituto
de Estadística
de La Rioja

Línea de vida de mujeres y hombres en La Rioja en 2020



(*): Año 2021

(**): Año 2018

La población residente en La Rioja en 2021 se reparte de manera muy desigual entre los medios rural y urbano, distribución que también se ve afectada en materia de género.

En Logroño vive casi uno de cada dos riojanos, concretamente un 47,2% de la población, pero entre los residentes en la capital se encuentran la mitad de las mujeres de la región (49,0%) y un poco menos del colectivo de los varones (45,3%).

Población en los ámbitos urbano y rural. Año 2021

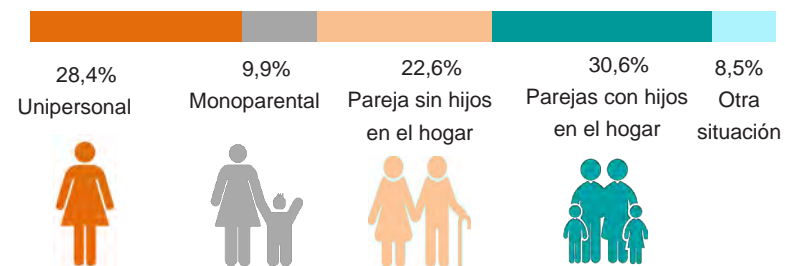
	Habitantes	% Población	% Hombres	% Mujeres
Logroño	150.808	47,2	45,3	49,0
De 10.001 a 30.000 hab.	62.208	19,5	19,5	19,4
De 5.001 a 10.000 hab.	32.452	10,1	10,3	10,0
De 1.001 a 5.000 hab.	47.400	14,8	15,5	14,2
De 501 a 1.000 hab.	7.315	2,3	2,5	2,1
De 101 a 500 hab.	16.302	5,1	5,7	4,5
Hasta 100 hab.	3.311	1,0	1,3	0,8

En las ciudades de tamaño medio, entre 10.001 y 30.000 habitantes (Calahorra, Arnedo y Haro), vive un 19,5% de los empadronados en La Rioja; en estas áreas, aún urbanas, aunque en menor grado que la capital, residen casi uno de cada cinco mujeres y uno de cada cinco hombres.

Por su parte, en los núcleos de entre 5.001 y 10.000 habitantes, en los que vive un 10,1% de la población de La Rioja, es donde residen el 10,3% de los hombres y el 10,0% de las mujeres.

La masculinización sigue aumentando con la ruralidad, de forma que en las localidades de entre 1.000 y 5.000 habitantes están inscritos el 15,5% de los varones y el 14,2% de las mujeres. Con una masculinización similar se encuentran los municipios de menos de 1.000 habitantes, pueblos en los que habita el 9,5% de los riojanos frente al 7,4% de las mujeres de la región.

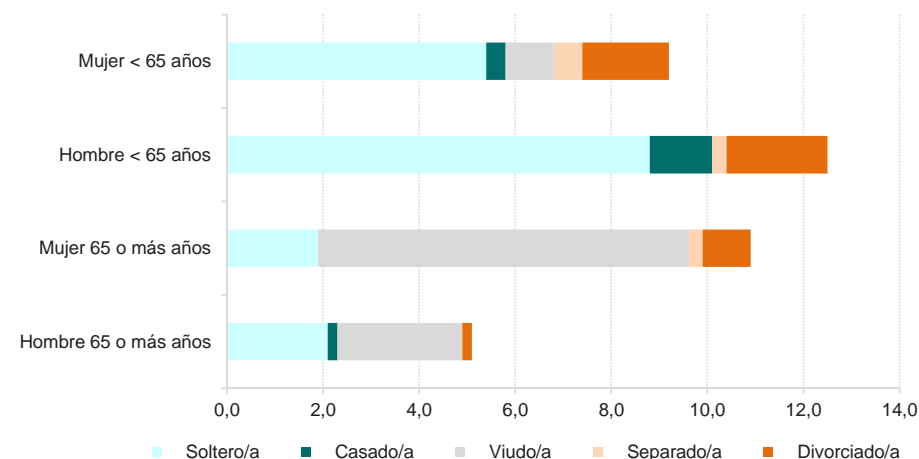
129.994 hogares en 2020 en La Rioja



En 2020 había en La Rioja 129.994 hogares, según la Encuesta Continua de Hogares. El tipo de hogar más frecuente era el formado por una pareja con hijos en el hogar (30,6% del total de viviendas principales). Le seguían en frecuencia los hogares unipersonales, tipo al que pertenecían el 28,4% de los hogares riojanos, entre los ciudadanos que vivían solos el 53,4% eran mujeres.

Hogares unipersonales. Año 2020

(miles de hogares)

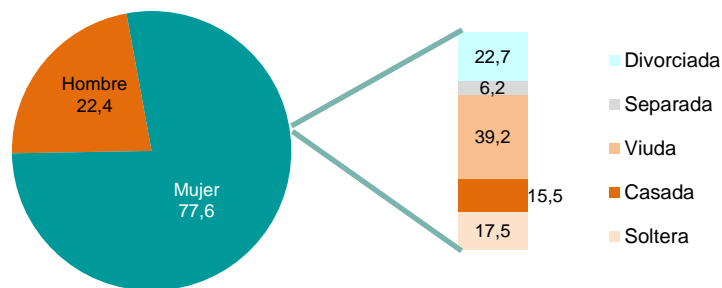


Completaban el panorama las parejas sin hijos conviviendo en el hogar (22,6%), los hogares monoparentales (9,9%) y el resto eran hogares de otros tipos.

El 58,1% de las mujeres menores de 65 años que vivían solas en 2020 eran solteras, el 10,8% viudas y el resto separadas o divorciadas; en el caso de los hombres, estos porcentajes se elevaban al 69,8%, 1,6% y 28,6% respectivamente. Entre los mayores de 65 años que vivían solos las viudas suponían el 71,3% y los viudos el 52,0%.

Hogares monoparentales según progenitor. Año 2020

(% hogares)



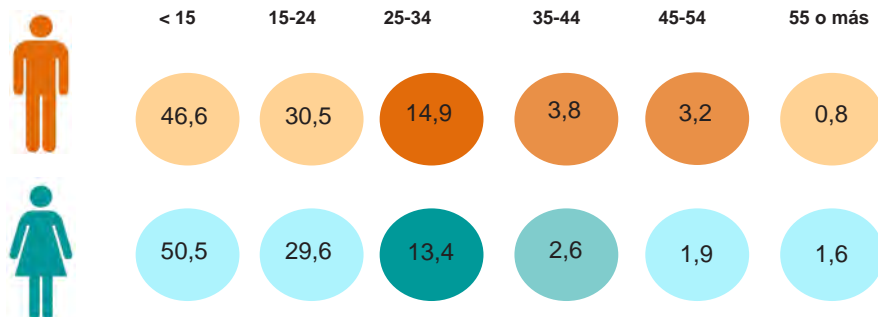
En cuanto a los hogares monoparentales, en 2020 eran 12.877 en La Rioja y lo más destacable es que el 77,6% de ellos estaba formado por una madre y sus hijos mientras que en sólo el 22,4% de los casos era un padre con sus vástagos. En el caso de los hogares con solo una progenitora, la mujer está divorciada o separada en un 28,9% de los casos y viuda en otro 39,2%.

Así mismo, la Encuesta de Continua de Hogares nos permite conocer qué porcentaje de hijos vivían en 2020 al menos con alguno de sus padres y su distribución por edad y por sexo.

De las aproximadamente 93.000 personas que residían con al menos uno de sus padres en los hogares de La Rioja en 2020, el 53,5% eran varones y el 46,5% mujeres.

% de personas que viven con sus padres según su edad

Años



Como es lógico, la mayoría de las personas que vivían con sus progenitores eran menores de edad; entre los hombres, un 46,6% tenían menos de 15 años y otro 30,5% entre 15 y 24 años.

Entre las mujeres, el peso relativo de estos grupos de edad era mayor, 50,5% de ellas eran menores de 15 años y un 29,6% entre 15 y 24 años.

Otro aspecto de gran interés es la emancipación de los jóvenes. Según la Encuesta de Población Activa, en La Rioja, la edad media de emancipación de las personas entre 16 y 35 años fue en 2021 de 30,27 años, descendiendo a los 29,8 años en el caso de las mujeres. Por su parte, la tasa de los chicos emancipados fue del 19,1% mientras que la de las chicas llegó al 22,4%.

En relación a las condiciones económicas de los hogares, según la Encuesta de Condiciones de Vida, la renta por unidad de consumo alcanzaba los 19.675 euros para las mujeres riojanas en 2020 (renta percibida a lo largo de 2019) y alcanzó los 19.723 euros para los varones, en ambos casos claramente por encima de la media española que sólo llegó a los 17.900 euros para las mujeres y 18.339 euros para los varones.

Indicadores de condiciones de vida. Año 2020



19.723	- Renta media por unidad de consumo (€)	19.675
16,3	- Tasa de riesgo de pobreza (%)	13,8
53,5	- Población en riesgo de pobreza (%)	46,5
2,7	- Carencia material severa (%)	1,9
3,8	- Baja intensidad en el empleo (%)	8,3
19,5	- Tasa de riesgo de pobreza o exclusión social (%) (AROPE)	18,6



En relación con la renta evoluciona la Tasa riesgo de pobreza, de manera que si en 2019 la población por debajo del umbral de pobreza en La Rioja era el 12,3% para ambos sexos, en 2020 estas tasas han aumentado al 16,3% para los hombres y al 13,8% para las mujeres.

Más datos >



Mujeres y Hombres en La Rioja

Mercado Laboral

Año 2021

Gobierno de La Rioja
www.larioja.org



Instituto
de Estadística
de La Rioja



En 2021, según la EPA, hay 264,3 miles personas con 16 o más años en La Rioja de los que 158,4 mil constituyen la **población activa**; de ellos el 64,8% son hombres y el 55,4% son mujeres.

Población según actividad. Año 2021

(% de población de 16 o más años)



Población:

59,2%	Ocupada	47,2%
5,6%	Parada	8,2%
35,3%	Inactiva	44,6%

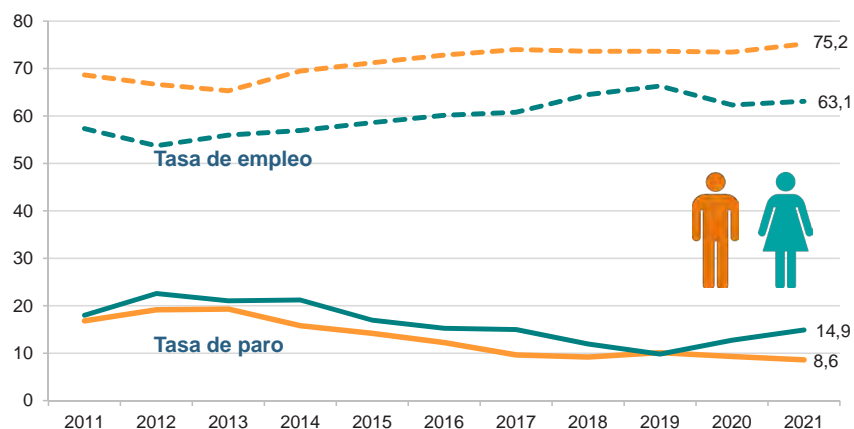


Entre los hombres, el 59,2% está ocupado, el 5,6% está parado y un 35,3% es inactivo. En el caso de las mujeres, las ocupadas son el 47,2%, las paradas el 8,2% y las inactivas el 44,6%.

La **Tasa de Paro** para los varones riojanos de entre 16 y 64 años ha estado por debajo de la calculada para las mujeres de nuestra Comunidad durante toda la serie analizada, salvo en 2019, año en el que la superó por 3 décimas.

Paro y empleo

(% población entre los 16 y los 64 años)



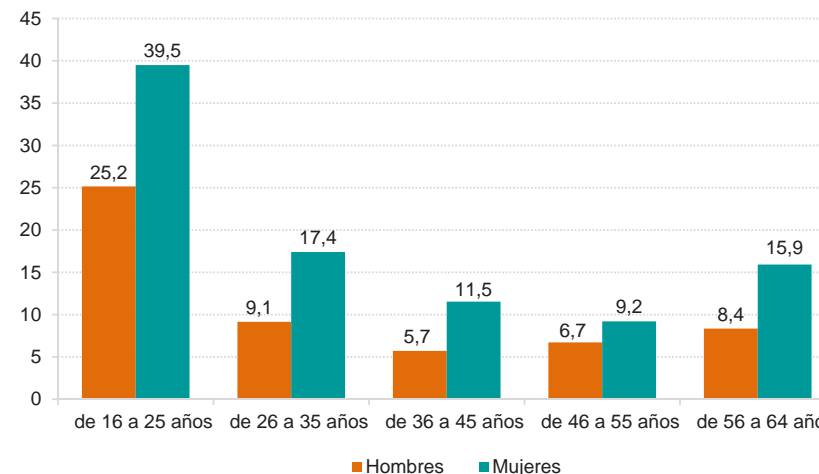
En 2021 la Tasa de Paro de los hombres entre 16 y 64 años alcanzó el mínimo de la década con un 8,6%. En el caso de las mujeres, el 9,8% de 2019 es el valor más bajo de los últimos diez años. En 2021 sube cerca de 5 puntos porcentuales hasta suponer el 14,9%.

La tasa de empleo entre las personas de 16 a 64 años muestra, en los últimos ocho años, que la **brecha laboral** fue disminuyendo desde 2014 hasta 2019 pero en 2021 ha vuelto a crecer siendo la diferencia superior a 12 puntos (75,2% hombres, 63,1% mujeres).

La Tasa de Paro no es homogénea por edad y sexo, sino que hay importantes diferencias. En 2021, las mayores discrepancias corresponden al colectivo entre 16 y 25 años; para las mujeres de esa edad el desempleo es del 39,5% frente al 25,2% para los varones. Es el grupo de edad con mayor brecha laboral de género.

Tasa de Paro. Año 2021

(% de población por sexo)



Le sigue en magnitud de paro el grupo femenino de entre 26 y 35 años, con un 17,4 de Tasa de Paro (9,1% para los varones de esa edad).

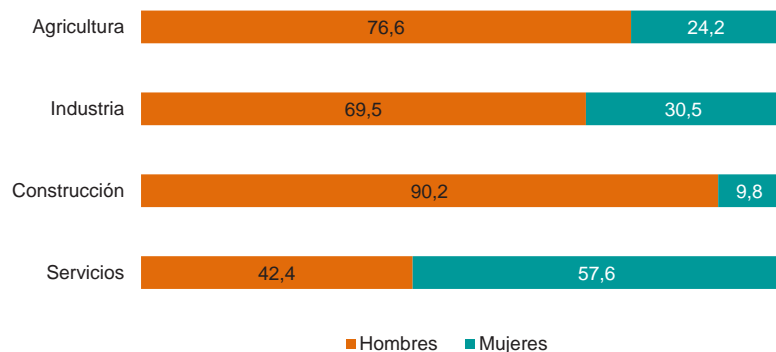
Por su parte, las mujeres de 46 a 55 años son entre el colectivo femenino las que menos dificultad tienen para encontrar trabajo en La Rioja (9,2%).

La población **ocupada** no se distribuye por sexo de forma homogénea en los diferentes sectores económicos, anotándose importantes diferencias. En 2021 8 de cada 10 mujeres ocupadas (77,6%) trabajan en el sector Servicios, frente a la mitad de los varones (47,9%). A gran distancia, un 18,1% pertenece a Industria, casi 17 puntos menos que los varones ocupados en dicho sector (34,5%). En Agricultura las mujeres suponen el 3,2% del colectivo femenino y en Construcción el 1,2% restante.

Industria cuenta con un porcentaje de participación femenino del 30,5%. Agricultura, Industria y, sobre todo, Construcción son sectores en los que los hombres ocupados alcanzan un peso relativo mucho más alto que para las mujeres. Solo Servicios presenta un reparto más equilibrado entre sexos (42,4% de hombres y 57,6% de mujeres).

Población ocupada por sector. Año 2021

(Porcentaje)



También hay una **brecha de género según ocupación**; en el año 2021 hay más de un 50% de mujeres en ocupaciones de Servicios de contabilidad, Servicios de restauración, personales, protección y vendedores, Trabajos técnicos y profesionales científicos e intelectuales y en Ocupaciones elementales.

Población ocupada por ocupación. Año 2021

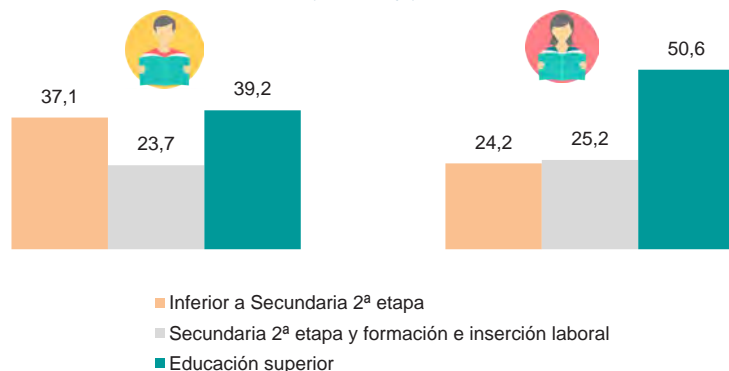
(Porcentaje)



La **formación** es otra variable que marca notables diferencias en el empleo. Entre las mujeres ocupadas, más de la mitad tiene Educación Superior (el 50,6%), variable que se queda en el 39,2% para los hombres, mientras que un 33,6% de los varones ocupados sólo ha llegado como mucho a completar la primera etapa de Educación Secundaria.

Población ocupada por nivel de formación. Año 2021

(Porcentaje)



Entre los cargos de Dirección y gerencia, sólo un 29,8% de la población ocupada son mujeres, frente al 70,2% de hombres.

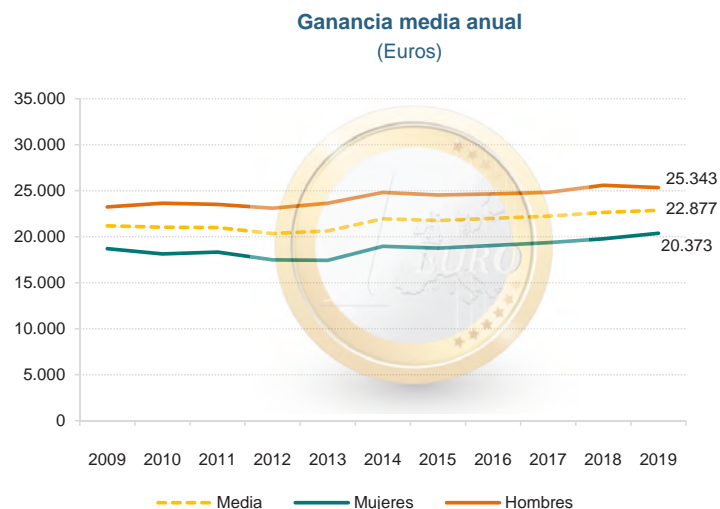
La masculinización es fuerte en Instalación y manejo de maquinaria (78,5% varones, 21,5% mujeres) y se intensifica en Trabajo cualificado en el sector agrícola, ganadero, forestal y pesquero (86,6% de varones, 13,4% mujeres) así como en Artesanía y trabajo cualificado en la industria manufacturera y la construcción (88,3% de varones, 11,7% mujeres).

El **salario medio anual** para una persona trabajadora de La Rioja en 2019 era de 22.877 euros, pero hay importantes diferencias por tipo de contrato y por sexo.

Las personas asalariadas con un contrato indefinido reciben de media al año 24.369 euros, lo que supone 6.624,4 euros más que el colectivo con contrato temporal.

Por sexo, hay una enorme diferencia, 20.373 euros al año para las mujeres frente a 25.343 euros para los hombres; es la denominada **brecha salarial** que en 2019 ascendía a 4.970 euros y que implica que el sueldo de una mujer es el 80,0% del de un hombre.

La diferencia salarial por sexo ha disminuido en 2019, si bien el máximo alcanzado fue en 2013 (6.206 euros); en 2008 la brecha salarial era de 4.185 euros.



La divergencia salarial es fruto de la diferencia en los puestos que ocupan hombres y mujeres y también se debe al hecho de que estas últimas soportan más jornadas parciales y tradicionalmente han tenido mayor temporalidad, hecho que ha ido cambiando en los últimos años.

Así, en 2008 el 26,2% de las asalariadas tenía contrato temporal frente al 19,4% de los varones. En 2018 se dio la situación inversa, la temporalidad afectaba más a los hombres (25,4%) que a las mujeres (24,7%), circunstancia que no se daba desde 2010. A partir de 2019 la falta de estabilidad laboral vuelve a afectar más a las mujeres (24,6% en 2020 y 25,4% en 2021) que a los hombres (20,8% y 19,5%, respectivamente).

En cuanto a los contratos parciales, 8 de cada 10 ocupados con jornada parcial en 2021 son mujeres. Desde otra perspectiva, el 22,9% de las mujeres ocupadas en La Rioja tenían una jornada a tiempo parcial, situación que sólo afectaba al 5,4% de los hombres.

El **tipo de jornada laboral** está muy relacionada con la conciliación familiar y según la EPA, en 2020 un 66,8% de las mujeres ocupadas tiene jornada continuada y para el otro 32,3% es partida. En el caso de los hombres, el tipo de jornada se reparte de forma más homogénea, con un 50,3% de ocupados con jornada continuada y otro 48,2% con jornada partida.

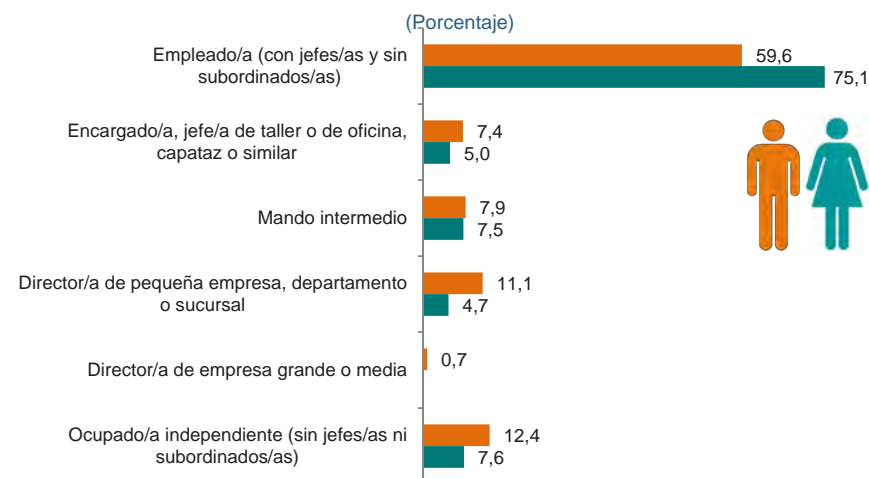
Jornada laboral en 2021

	Hombres (%)	Mujer (%)
Continuada (*)	50,3	66,8
Partida (*)	48,2	32,3
Trabajan 2 o más sábados al mes	22,7	28,8
Trabajan 2 o más domingos al mes	12,0	14,3
Más de la mitad de los días trabajan al final de la tarde	17,2	18,0
Más de la mitad de los días trabajan por la noche	4,3	4,9
Trabajan en su domicilio particular más de la mitad de los días	5,3	6,8

(*) Año 2020

Otro dato relacionado con la conciliación es el trabajo en el domicilio particular; en 2021 el 6,8% de las ocupadas (5,3% hombres) trabaja en su casa más de la mitad de los días laborables.

Si se analiza el **puesto de trabajo**, el 75,1% de las ocupadas eran empleadas, frente a un 59,6% de los hombres en la misma situación. Por contra, un 4,7% de mujeres son directoras de pequeñas empresas, por debajo del dato para los hombres (11,1%).

Puesto laboral. Año 2020

Más datos >



Mujeres y Hombres en La Rioja

Salud y Hábitos saludables







Año 2021

Gobierno de La Rioja
www.larioja.org



Instituto
de Estadística
de La Rioja

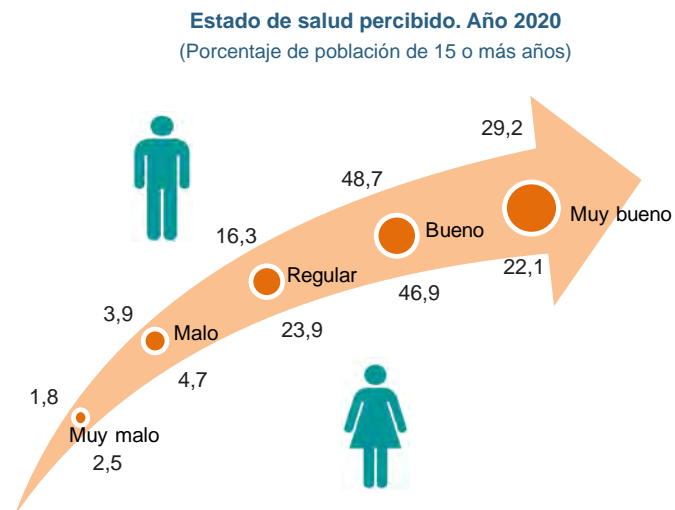
Algunas variables de salud

	Hombre	Mujer
 Alguna enfermedad o problema de salud crónico percibido	46,4	57,7
 Consumo de medicamentos en las 2 últimas semanas	56,6	69,2
 Hospitalización en los 12 últimos meses	13,8	10,8
 Utilización del servicio de urgencias en los últimos 12 meses	22,8	25,5
 Han tomado antidepresivos o estimulantes en las 2 últimas semanas	2,7	5,7
 Nunca ha ido al dentista	3,7	1,1

Fuente: Encuesta Europea de Salud 2020

La **percepción de la salud** se ve influenciada por factores como las condiciones económicas, culturales o ambientales, pero también varía de forma clara con la edad y con el sexo.

A mayor edad, baja el porcentaje de personas que piensan que su salud es buena o muy buena: en cuanto al sexo, las mujeres consideran que su salud es ligeramente peor que la de los hombres.



Según la Encuesta Europea de Salud 2020, el 29,2% de los varones de 15 o más años en La Rioja consideran su salud como muy buena frente a un 22,1% de las mujeres. Sin embargo, el 46,9% de las mujeres se sienten bien, a la vez que lo hace el 48,7% de los varones. Es decir, el 68,9% de las mujeres y el 77,9% de los hombres valoran su salud como buena o muy buena.

La diferencia también es mínima entre los que creen tener una salud mala o muy mala, son el 5,7% de los riojanos y el 7,2 de las riojanas.

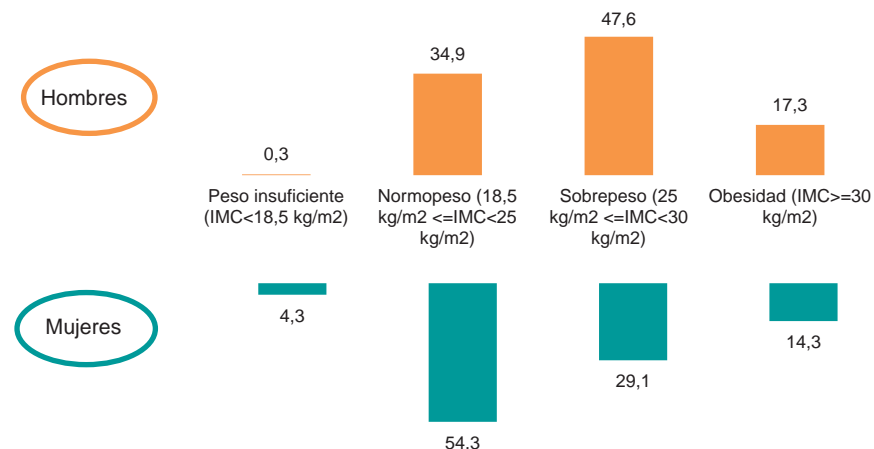
En 2020, la **esperanza de vida al nacimiento** es de 85,5 años para las mujeres y de 79,6 años para los hombres, aunque hay que señalar que no todos estos años se disfrutan con buena salud. Aunque no hay datos a nivel regional, sí los hay para España; en el año 2020 la esperanza de vida masculina a nivel nacional es de 79,6 años y la femenina es 85,1 años y, según Eurostat, la **esperanza de vida al nacimiento en buena salud** en 2019 en nuestro país para las mujeres es de 70,4 años y para los hombres de 69,4 años, se da un año de diferencia.

Según la Encuesta Europea de Salud 2020, el 57,7% de las mujeres consideran que sufren una **enfermedad crónica** mientras que los varones con esa percepción son el 46,4%.

Las dolencias que afectan a la población femenina las llevan a que el 69,2% de ellas haya tomado algún tipo de **medicamento** en las 2 semanas anteriores a la encuesta (48,8% recetado, 13,0% recetado y no recetado y 7,4% no recetado).

En el caso de los hombres, se han medicado un 55,6%. La automedicación afecta al 8,9% y adicionalmente otro 6,1% de ellos combina medicamentos recetados con no recetados, de forma que un 41,5% de la población masculina solo toma medicamentos prescritos por el médico.

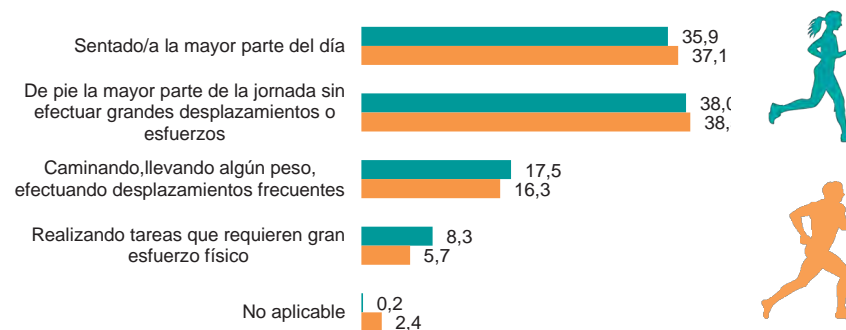
Distribución de la población adulta según Índice de masa corporal. Año 2020



En relación a los **determinantes de la salud**, cabe resaltar que el sobrepeso y la obesidad afectan en mayor medida a los hombres que a las mujeres en La Rioja. Un 47,6% de los varones presenta sobrepeso mientras que sólo afecta al 29,1% de las mujeres. Adicionalmente, un 17,3% de los varones y un 14,3% de la población femenina están afectados por obesidad.




Ejercicio físico en el trabajo o actividad principal. Año 2020

(Porcentaje de población de 15 o más años)



Otro aspecto que repercute directamente en la salud es la realización de alguna **actividad física** de forma regular, ya sea durante la jornada laboral o durante el tiempo de ocio, ya que la falta de actividad o sedentarismo repercute muy negativamente en la salud.

Entre la población de 15 y más años residente en La Rioja en 2020, el **consumo de tabaco y alcohol** es mayor entre los hombres que entre las mujeres.

Consumo de tabaco y alcohol. Año 2020		Hombres (%)	Mujer (%)
	Consumo diario de tabaco	20,7	16,9
	Consumo ocasional de tabaco	4,3	3,6
	Ha dejado el consumo de tabaco	33,7	23,3
	Nunca ha fumado	41,4	56,3
	Consumo de alcohol en los últimos 12 meses		
	- Sí ha consumido	80,8	64,7
	- No ha consumido	19,2	35,3

El 20,7% de los varones fuma a diario mientras que sólo lo hace el 16,9% de ellas, además, el 41,4% de los hombres no ha fumado frente a un 56,3% de mujeres en la misma situación.

Otro dato reseñable en relación con el tabaquismo es que hay un 33,7% de hombres exfumadores, más de 10 puntos por encima de la de las mujeres (23,3%). Por otro lado, el 97,6% de los varones nunca ha utilizado cigarrillos electrónicos o similares, dato similar al de las mujeres (97,4%).

En cuanto al consumo de alcohol, en los últimos doce meses han consumido alcohol el 80,8% de los hombres y el 64,7% de las mujeres.

En 2020, el 26,7% de los hombres de más de 15 años consumió alcohol de manera intensiva al menos una vez al mes por encima del 22,1% de las mujeres. Se entiende por consumo intensivo la ingestión de 60 gr de alcohol puro en el caso de los hombres y de 50 gr en caso de las mujeres, es decir, el equivalente a seis cervezas o tres combinados, en un intervalo de cuatro a seis horas.

Así también fue más relevante en los hombres que en las mujeres en el consumo intensivo de 1 a 4 días a la semana con un 1,8% para los hombres y de un 17,0% para el consumo 1 a 3 días al mes. Para las mujeres estos porcentajes son 1,3% y 13,8% respectivamente. Además un 62,7% de mujeres declara no haber consumido alcohol de forma intensiva nunca mientras que los hombres en esta situación son el 54,2%.

También aparecen diferencias por género en el patrón de **consumo de alimentos**.

El 79,0% de las mujeres comen fruta fresca diariamente, hecho que realizan el 72,6% de los varones; adicionalmente, el 53,9% de las mujeres y el 39,2% de los varones comen verdura, ensaladas y hortalizas diariamente. En cambio, el porcentaje de varones que ingieren carne todos los días es del 16,0% frente a un 17,6% para las mujeres.



Un hábito menos saludable es el consumo de refrescos con azúcar y de comida rápida; el 57,3% de las mujeres declara no tomar nunca ese tipo de refrescos (51,0% hombres) y otro 42,1% de las mujeres dice no comer nunca comida rápida mientras que para los hombres este porcentaje baja al 39,0%.

Distribución de los profesionales de la sanidad por sexo. Año 2020

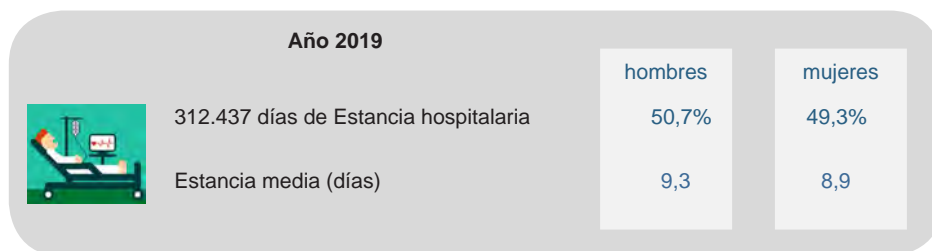
Profesión	Hombres (%)	Mujer (%)
Terapeutas ocupacionales	4,6	95,4
ATS/Diplomatura en Enfermería	8,5	91,5
Psicología	13,7	86,3
Farmacia	27,5	72,5
Fisioterapeutas	29,9	70,1
Podología	26,5	73,5
Óptica-Optometría	33,1	66,9
Medicina	46,2	53,8
Odontología	48,0	52,0
Veterinaria	49,8	50,2

En cuanto a los **profesionales sanitarios**, se aprecia una clara feminización. Las mujeres tienen mayor peso relativo que los hombres en todas las ramas sanitarias.

En el lado opuesto, se encuentran profesiones como Terapeuta ocupacional, colectivo en el que las mujeres suponen el 95,4% o el grupo de ATS/Diplomatura en Enfermería, con un 91,5% de presencia femenina.

También es reseñable que en sectores muy masculinizados en el pasado, como Veterinaria, Medicina u Odontología, en 2020 las mujeres representan algo más del 50% de los profesionales y sobre todo, son mayoría entre los que se van incorporando a dichas profesiones.

A lo largo de 2019 (últimos datos disponibles) se produjeron en La Rioja 312.437 días de **estancias hospitalarias** de residentes; el 50,7% de las mismas correspondieron a hombres y el 49,3% a mujeres.



El mayor número de estancias hospitalarias de la población residente en La Rioja es debido a trastornos mentales, supone el 21,1% de las femeninas y el 19,7% de las masculinas.

Las enfermedades del aparato circulatorio, por su parte, son la segunda causa, con el 14,8% de todas las estancias de los varones y el 13,1% de las de mujeres son debidas a estas dolencias. Es reseñable que solo las enfermedades cerebrovasculares provocan un 3,7% de las estancias hospitalarias femeninas (4,1% para los hombres).

Las enfermedades del aparato respiratorio son la tercera causa de estancia hospitalaria, provocan el 11,8% de las estancias hospitalarias de hombres y el 9,9% de las estancias de mujeres a lo largo de 2019. Dentro de estas la neumonía ocasiona el 21,3% de las hospitalizaciones masculinas y el 15,3% de las femeninas.

En el caso de las mujeres hay que señalar que las Complicaciones del embarazo, parto y puerperio son el origen del 5,7% de las hospitalizaciones en 2019.

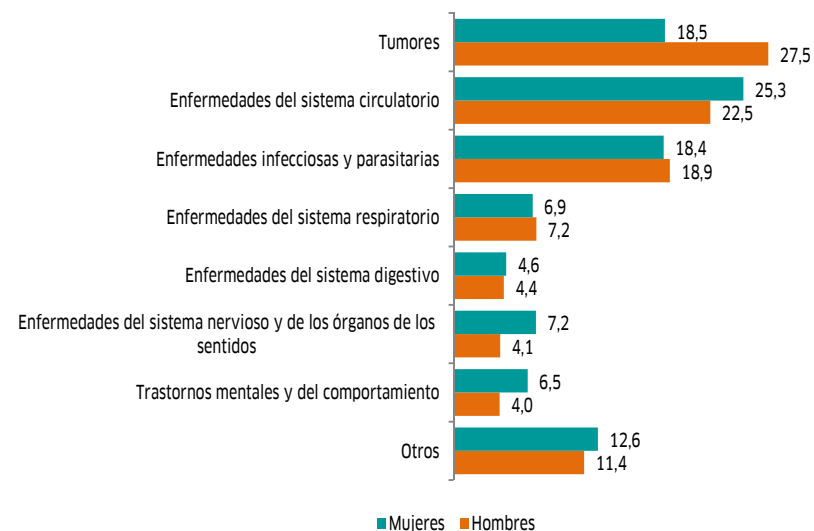
La **estancia media** es de 9,3 días para hombres y de 8,9 para mujeres, si bien la duración de la estancia viene totalmente condicionada por el diagnóstico principal y se aprecian ciertas diferencias por género.

Las estancias hospitalarias más largas son debidas a Trastornos mentales y del comportamiento con 127,1 días para las mujeres y 81,0 días para los hombres.

Las enfermedades con origen en el periodo perinatal provocan estancias medias de 10,6 días para las mujeres y de 11,9 días para los varones.

Las lesiones traumáticas, envenenamientos y otras consecuencias de causas externas ocasionan estancias medias de 11,3 días para las mujeres y 8,5 días para los hombres.

Principales causas de muerte. Año 2020



En cuanto a las **causas de muerte**, entre la población riojana los tumores y las enfermedades del sistema circulatorio se mantienen durante 2020 como las más frecuentes aunque en distinto orden según sexo.

Así, los tumores son la principal causa de muerte para los hombres al provocar el 27,5% de los fallecimientos mientras que entre las mujeres este porcentaje baja 9 puntos, quedándose en el 18,5%. Por su parte, las enfermedades del sistema circulatorio causan el 25,3% de los decesos femeninos y el 22,5% de los de varones.

Hay que reseñar que en 2020 cobran protagonismo las enfermedades infecciosas y parasitarias donde se incluye COVID-19 virus identificado y COVID-19 sospechoso. En concreto, son la tercera causa de muerte tanto en hombres (18,9%) como en mujeres (18,4%).

Así mismo, resulta reseñable que dentro de las causas externas de mortalidad, hay claras diferencias por género; de los 122 fallecidos por dichas causas, había 82 varones y 40 mujeres. Los decesos más frecuentes se deben a caídas accidentales (10 varones, 10 mujeres) y a los suicidios (21 hombres, 8 mujeres).

Más datos >



Mujeres y Hombres en La Rioja

Servicios Sociales

Año 2021

Gobierno de La Rioja
www.larioja.org



Instituto
de Estadística
de La Rioja

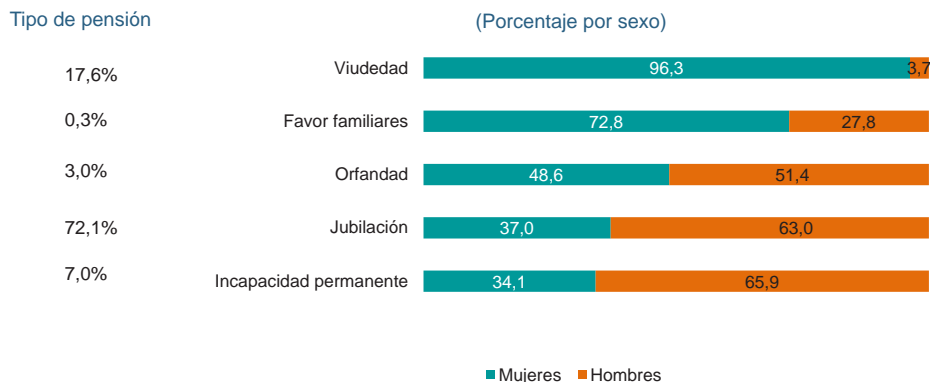
Indicadores Sociales. Año 2020

	Hombres	Mujeres
64.719 personas beneficiarias de pensiones contributivas: (*)	52,3%	47,7%
- Jubilación	29.378	17.287
- Incapacidad permanente	2.995	1.547
- Viudedad	426	10.955
- Orfandad	1.008	954
- Favor de familiares	47	123
1.966 personas beneficiarias de pensiones no contributivas:	36,8%	63,2%
- Jubilación	324	887
- Invalidez	400	356
19.452 personas con reconocimiento de discapacidad	53,6%	46,4%
2.847 personas 65 o más años en centros especializados	30,8%	69,2%
Excedencias por cuidado de hijo o de familiares		
- 355 excedencias por cuidado de hijos	7,3%	92,7%
- 128 excedencias por cuidado familiar	15,6%	84,4%

(*) : Año 2021

A 31 de diciembre de 2021 se contabilizaron en La Rioja 64.719 **pensiones contributivas**; entre las personas beneficiarias había una mayor presencia masculina; un 52,3% de los pensionistas eran hombres mientras que las mujeres suponían el 47,7%.

Personas beneficiarias de pensiones contributivas. Año 2021

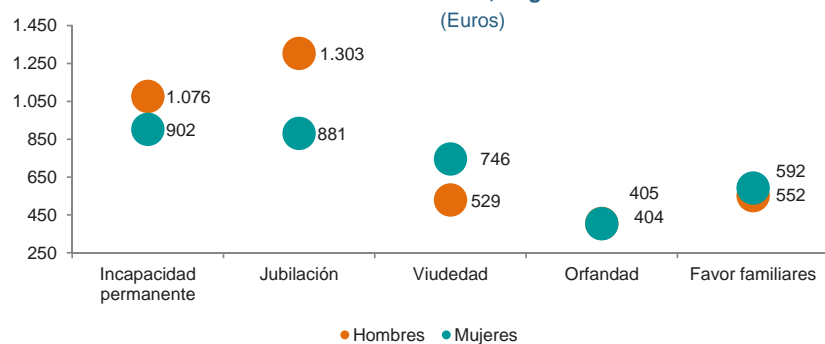


El colectivo de pensionistas por **Jubilación** supone el 72,1% de todos el personal beneficiario, mientras que **Viudedad** alcanza el 17,6%, Incapacidad permanente el 7,0%, **Orfandad** el 3,0% y **Favor familiar** el 0,3%.

Si atendemos a la clase de pensión, el peso relativo de las mujeres es mayor en las pensiones de Viudedad (96,3%) y Favor familiares (72,8%), mientras que los hombres son mayoría entre las personas beneficiarias de pensiones Incapacidad permanente (65,9%), Jubilación (63,0%) y Orfandad (51,4%).

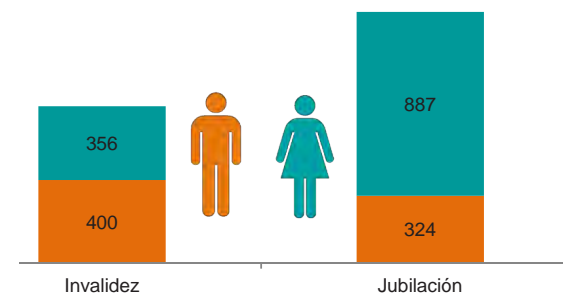
En cuanto al importe de las **pensiones medias**, también se evidencia una importante brecha por género que es máxima en las pensiones de jubilación, en las que la media masculina es de 1.303 euros, lo que implica que está 422 euros por encima de la pensión media femenina.

Pensiones contributivas medias, Régimen General. Año 2021



Las **pensiones no contributivas** son prestaciones por **invalidez** (38,4%) o por **jubilación** (61,5%) que en 2020 recibieron 1.966 residentes en La Rioja; el 63,2% de las personas beneficiarias eran mujeres mientras que los varones suponían sólo el 36,8%. La predominancia femenina en el apartado de jubilación se debe a que hay muchos más hombres que mujeres con pensión contributiva. La pensión media fue de 505 euros en invalidez y 450 euros en jubilación.

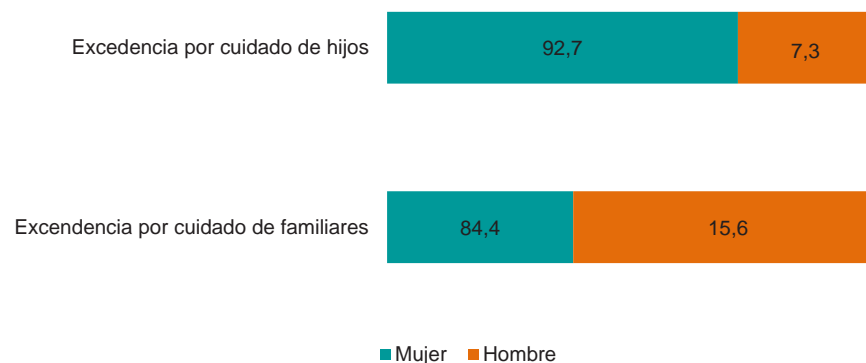
Personas beneficiarias de pensiones no contributivas. Año 2020



En 2020 hubo 355 expedientes de alta de **excedencias por cuidado de hijos**, de los que el 92,7% fue solicitado por mujeres y sólo el 7,3% por hombres. Por su parte, en las **excedencias por cuidado de familiares** las mujeres representaron el 84,4% y los varones el 15,6%.

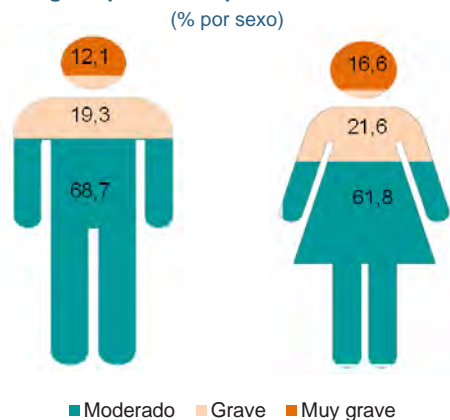
Excedencias por cuidado de hijo o de familiares. Año 2020

(Porcentaje)



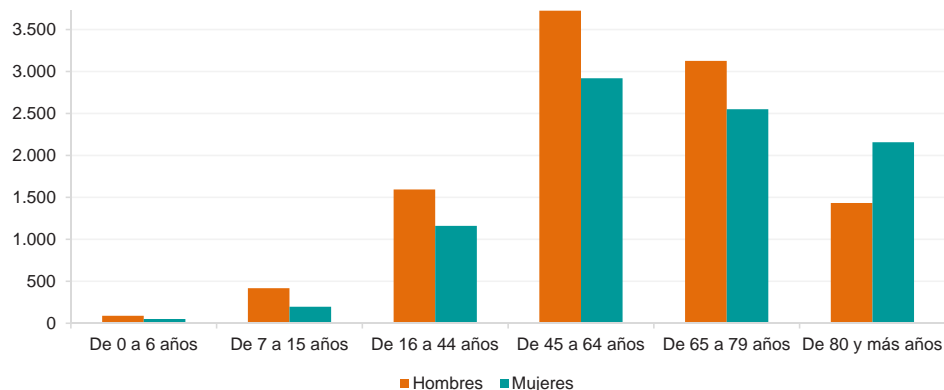
En 2020 hay en La Rioja 19.452 **personas con reconocimiento de discapacidad**, de ellas el 53,6% son varones y el 46,4% mujeres, pero estos porcentajes varían según el grado de discapacidad. Hay más mujeres (16,6%) que hombres (12,1%) con discapacidad muy grave y también sucede esto para la categoría de discapacidad grave (21,6% mujeres, 19,3% varones).

Personas según tipo de discapacidad reconocida. Año 2020



Hay que señalar que la edad es un factor de gran influencia en el hecho de que sólo haya más mujeres que hombres con reconocimiento de discapacidad a partir de los 80 años, ya que es debido en gran parte a la mayor esperanza de vida femenina.

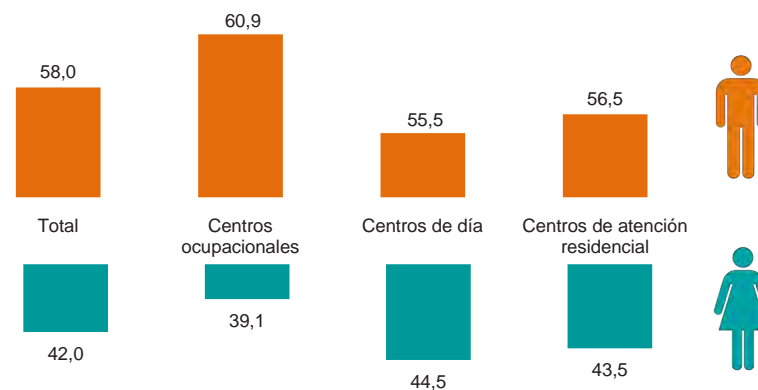
Personas con discapacidad reconocida por edad. Año 2020



La **población con discapacidad atendida en plazas públicas** durante 2020 fueron 793 personas, de los que el 58,0% eran hombres y el 42,0% mujeres.

Personas con discapacidad atendidas en centros especializados. Año 2020

(% por sexo)



El Servicio de **Atención Temprana** atendieron durante 2020 a 905 menores con trastornos en su desarrollo o con riesgo de padecerlos, entre los que el 65,3% eran niños y el 34,7% niñas.

En cuanto a las personas de 65 o más años, la demanda de los servicios públicos de **centros de día y de atención residencial** es mayor por parte de las mujeres que por parte de los hombres.

Personas atendidas en centros especializados. Año 2020

(% de personas de 65 o más años)

Tipo de centro	Personas	Hombres	Mujeres
Centros de día	727	27,9%	72,1%
Residencias de Personas Mayores	2.120	31,8%	68,2%

En los centros de día, 7 de cada 10 personas que acuden son mujeres. En la misma línea, el 68,2% de las personas atendidas en residencias de personas mayores son población femenina, frente a un 31,8% de varones.

Más datos >



Mujeres y Hombres en La Rioja

Educación

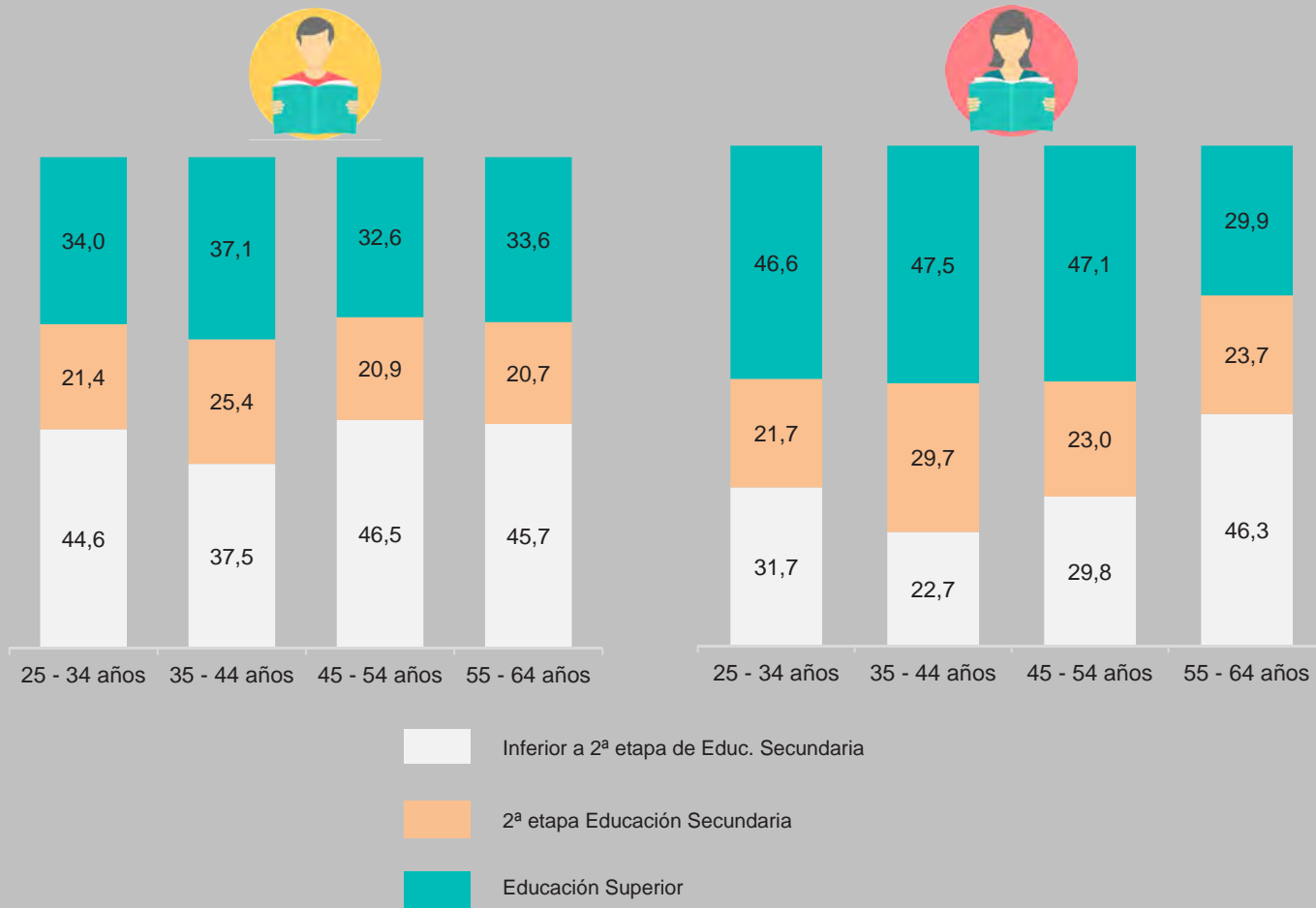
Año 2021

Gobierno de La Rioja
www.larioja.org



Instituto
de Estadística
de La Rioja

Población de 25 a 64 años según nivel de formación alcanzado Año 2020



Según la Encuesta de Población Activa, en 2020 el porcentaje de personas con **educación superior** es el 42,7% para las mujeres y el 34,3% para los hombres, si bien hay diferencias claras cuando se analiza la formación no sólo por sexo sino también por edad.

El peso relativo de las personas que han logrado formación superior es mayor en las mujeres que en los hombres en todos los grupos de edad.

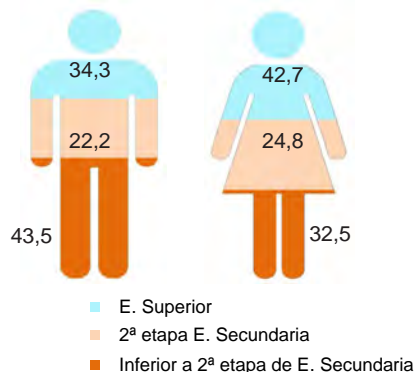
La mayor diferencia se produce en el colectivo de los más jóvenes, entre los 25 y los 34 años, donde el 46,6% de las mujeres posee educación superior frente a sólo un 34,0% de los varones.

De forma complementaria, otro 44,6% de los varones y un 31,7% de las mujeres entre 25 y 34 años tienen educación inferior a 2ª etapa de Secundaria.

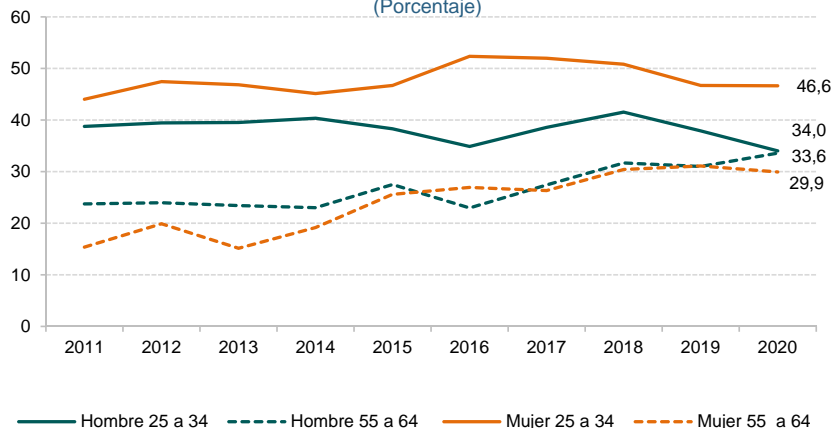
Es reseñable que el peso relativo de aquellas personas con educación superior alcanza su mínimo valor en las mujeres de entre 55 y 64 años (29,9%) mientras que en el caso de los hombres, sucede en el grupo de 45 a 54 años (32,6%).

Al analizar la evolución del porcentaje de personas con educación superior en dos grupos de edad, es reseñable que entre los jóvenes, el porcentaje femenino es claramente superior en toda la década, mientras que en el grupo de 55 a 64 años el porcentaje de mujeres con estudios superiores solo ha alcanzado al de hombres en 2016 y 2019.

Población según nivel de formación. Año 2020
(Porcentaje)

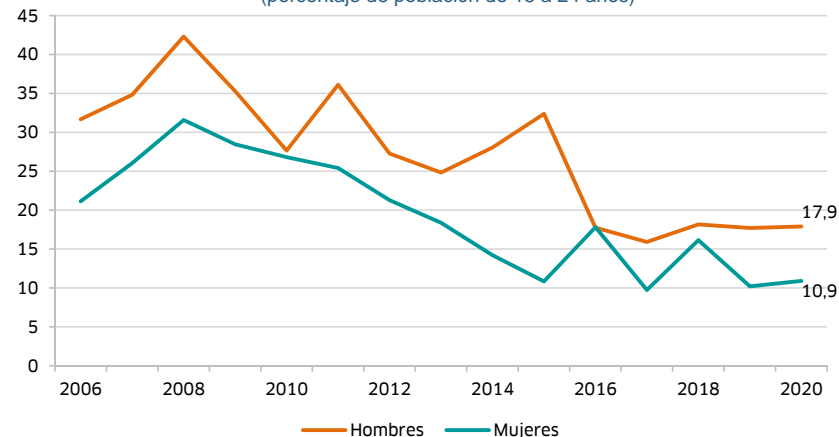


Población con Educación Superior
(Porcentaje)



El nivel de formación alcanzado está muy relacionado con el **abandono temprano de la educación** y la formación, concepto que se define como el porcentaje de la población de entre 18 y 24 años que no ha completado el nivel de E. Secundaria 2ª etapa y no sigue ningún tipo de educación-formación.

Abandono temprano de la educación y la formación
(porcentaje de población de 18 a 24 años)

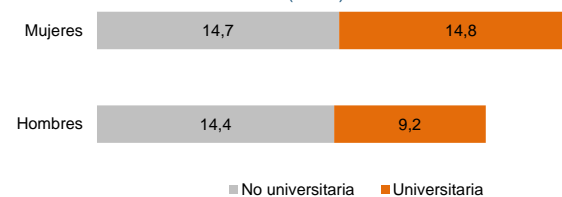


Los datos recogidos muestran mucha variabilidad, pero la serie de 15 años refleja una tendencia descendente tanto para hombres como para mujeres y que el dato masculino siempre se sitúa por encima del femenino, salvo en 2016 que ambos coincidieron.

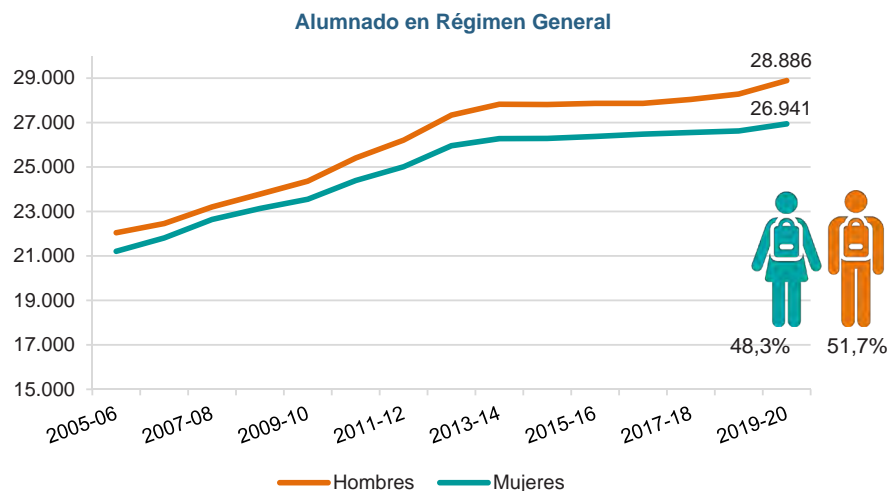
Después de que se llegara al mínimo en 2017 tanto en varones como en mujeres, un año después se produjo un pequeño repunte para ambos sexos para estabilizarse a partir de 2019.

Otro concepto directamente relacionado con la formación obtenida y el abandono temprano es la **esperanza de vida escolar**; indicador que refleja el número de años que un niño podría pasar dentro del sistema educativo y que en el curso 2019-2020 es de 23,6 años para los hombres, 14,4 años de vida educativa no universitaria y de 9,2 años en la universidad. En el caso de las mujeres la esperanza de vida escolar sube a los 29,5 años, porque la estancia en la universidad se alarga hasta los 14,8 años para las mujeres considerando como edad más habitual de inicio del colegio los 6 años para los dos sexos.

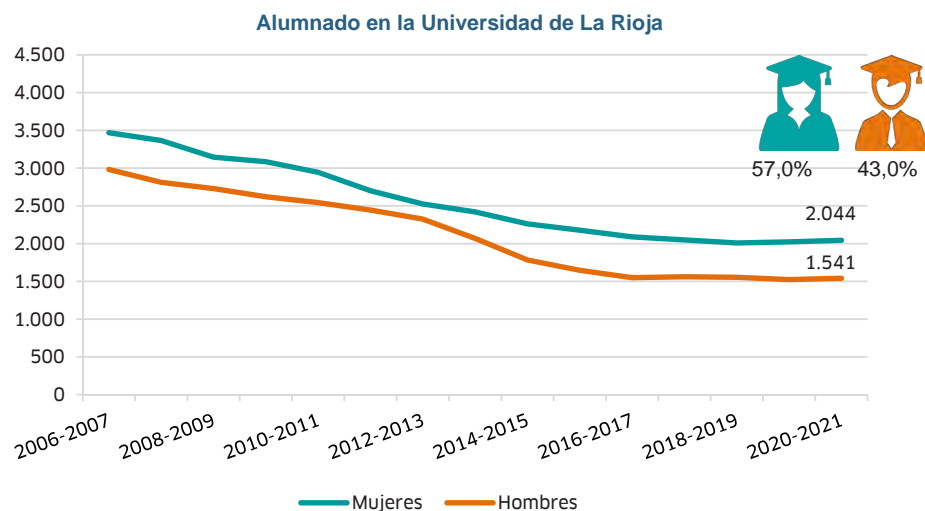
Esperanza de vida escolar a los 6 años. Curso 2019/2020
(Años)



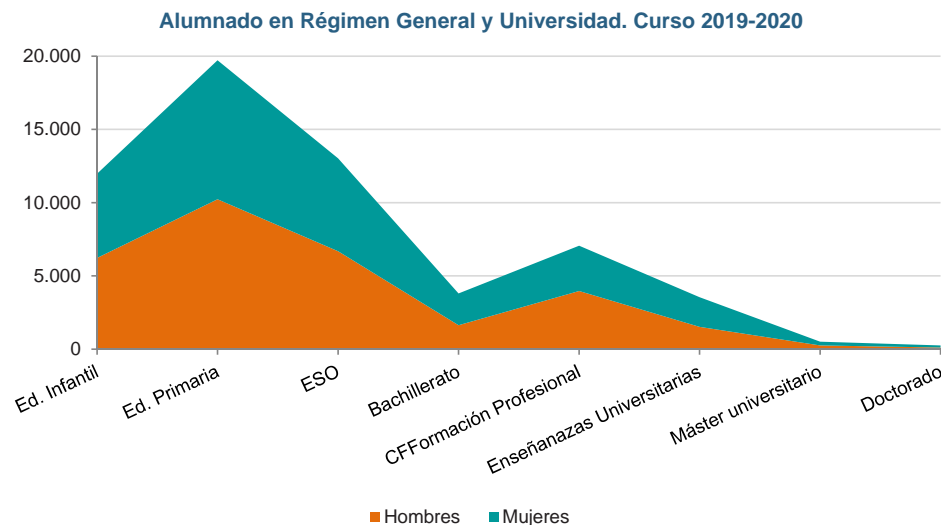
Si se analiza la evolución del número de alumnos en La Rioja, los datos reflejan un mínimo (41.327 alumnos) en el curso 2001-2002, una subida importante desde ese año hasta 2013-2014, para registrar mínimos ascensos los siguientes cursos. El máximo dato corresponde al último curso disponible, 2019-2020 con 55.827 alumnos, de ellos el 51,7% varones y el 48,3% mujeres.



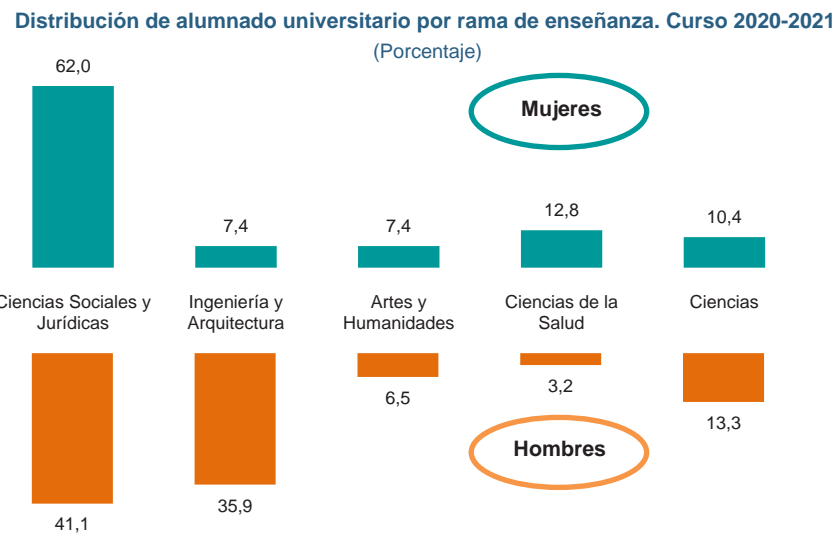
El número de alumnos presenciales en la universidad se ha recuperado tímidamente en el último curso, después de la tendencia a la baja mostrada en las dos últimas décadas, si bien el descenso ralentizó desde el curso 2016-2017; en las mujeres se produjo el mínimo histórico en el curso 2018-2019 (2.008) mientras que en los hombres fue en el curso 2019-2020 (1.523).



Con los datos correspondientes al curso 2019-2020, en La Rioja hay 59.883 alumnos en **Enseñanzas de Régimen General y en la Universidad**, de ellos, el 51,1% son varones y el 48,9% mujeres. Las mujeres son mayoría en Bachillerato (57,1%), en grados universitarios (57,1%), en másteres universitarios (51,2%) y en doctorados (56,3%).

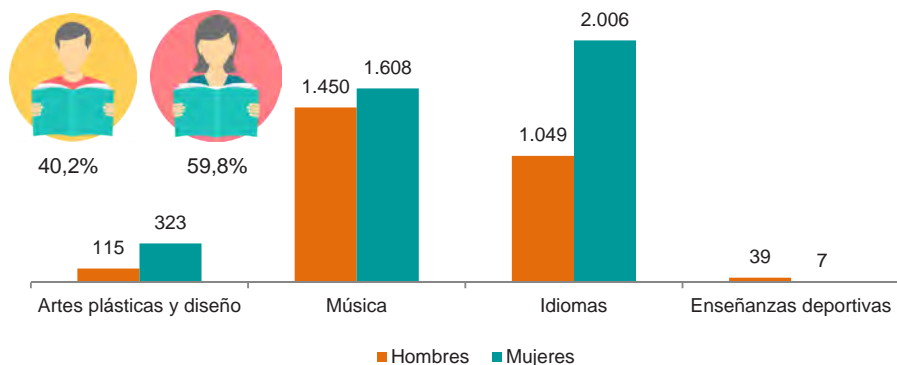


En el curso 2020-2021 el 62,0% de las mujeres que van a la universidad estudian Ciencias Sociales o Jurídicas seguido del 12,8% que se decanta por Ciencias de la Salud. Respecto al curso anterior, destaca el incremento en Ingeniería y Arquitectura, rama que ha pasado de cursar un 6,9% de mujeres a un 7,4%. También ha aumentado su presencia en Ciencias, del 10,0% al 10,4%.



En las Enseñanzas incluidas en el **Régimen Especial** hay mayoría de mujeres en las ramas impartidas en La Rioja a excepción de las Enseñanzas deportivas. El mayor peso relativo de ellas corresponde a las Artes Plásticas y diseño, donde son el 73,7% de los alumnos.

Alumnado en Régimen Especial. Curso 2019-2020

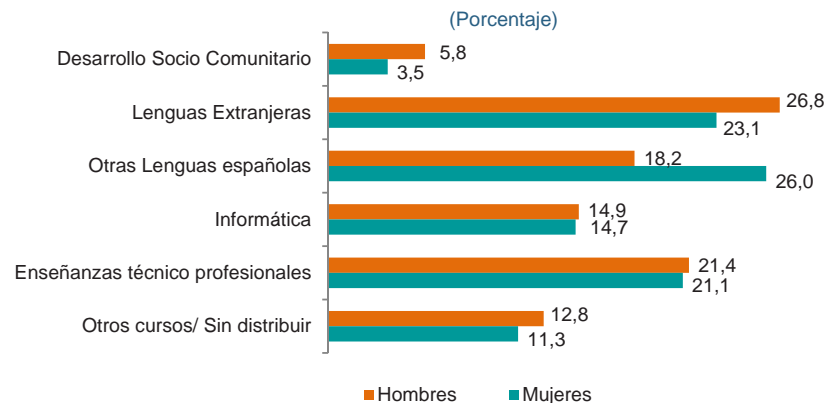


Música es la rama con mayor igualdad (el colectivo femenino supone el 52,6% del total) y con mayor número de estudiantes (3.055) seguido de Idiomas, donde las mujeres son el 65,7% de los estudiantes.

En cuanto a la participación de adultos en actividades educativas, en el curso 2019-2020 hubo 1.123 alumnos (49,8% mujeres) en enseñanzas de carácter formal. Los estudios más solicitados (46,8%) fueron los de Secundaria y en ellos también había más hombres (50,8%) que mujeres (49,2%).

En enseñanzas no formales hubo en dicho curso 3.791 alumnos, de los que el 63,3% eran mujeres; los estudios más frecuentes fueron Lenguas extranjeras (23,1% de las mujeres, 26,8% de los hombres) y Otras lenguas españolas (26,0% de las mujeres, 18,2% de los hombres).

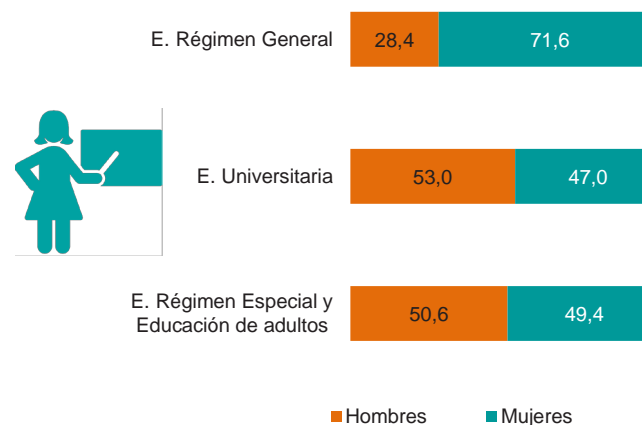
Distribución de alumnado en enseñanzas no formales. Curso 2019-2020



Dentro del **profesorado** también se detectan importantes diferencias por género y tipo de enseñanza.

En la Enseñanza de Régimen General en La Rioja, hay 7 mujeres por cada 3 hombres entre las 5.173 personas que componen el profesorado, según datos del curso 2019-2020. Si bien los datos varían dentro de las diferentes enseñanzas; así el ratio femenino sube entre el profesorado dedicado a la Enseñanza Infantil y Primaria, colectivo en el que hay 8 mujeres por cada 2 hombres y el valor máximo de la brecha de género corresponde a la Enseñanza Especial Específica, en el que 9 de cada 10 educadores son mujeres.

Profesorado por tipo de enseñanza. Curso 2019-2020 (Porcentaje)



Por su parte, en la Enseñanza Universitaria se produce la situación contraria, ya que los varones suponen un 53,0% del total mientras que ellas son el 47,0% en el curso 2019-2020.

La diferencia crece cuando se trata de los responsables de cátedras en la Universidad o en Escuelas Universitarias, puestos en los que sólo 1 de cada 4 docentes son mujeres (72,3% hombres, 27,7% mujeres) y es máxima entre los profesores colaboradores (83,3% hombres, 16,7% mujeres).

En el Régimen Especial y Educación de adultos la brecha de género es muy similar a la existente en la Educación Universitaria. En concreto, las profesoras suponen el 49,4% del colectivo y los profesores el 50,6%.

Más datos >



Mujeres y Hombres en La Rioja

Seguridad y Justicia

Año 2021

Gobierno de La Rioja
www.larioja.org

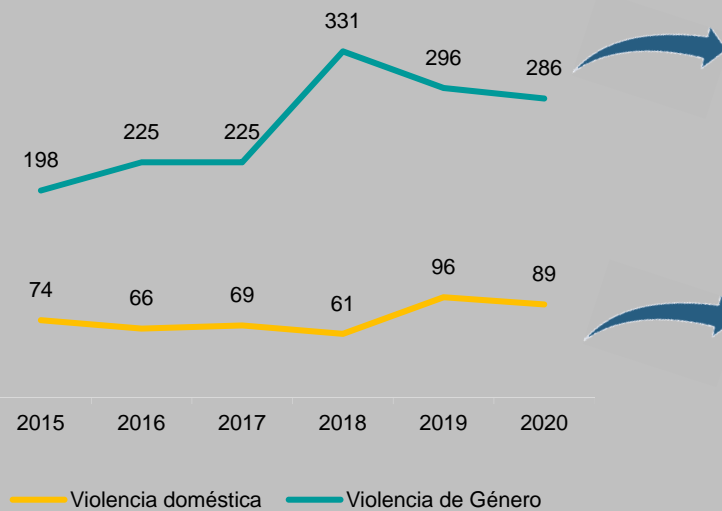


Instituto
de Estadística
de La Rioja

Seguridad y justicia



Víctimas por violencia doméstica y de género en La Rioja



Violencia de Género:
En un tercio de los casos la víctima ya no es pareja de su agresor

Violencia Doméstica:
De las 89 víctimas de violencia doméstica, 55 son mujeres y 34 hombres

Divorcios según cónyuge que presenta la demanda. Año 2020



580 disoluciones matrimoniales, 14 más que el año previo.

De ellas, 559 eran divorcios, 20 separaciones y ninguna nulidad

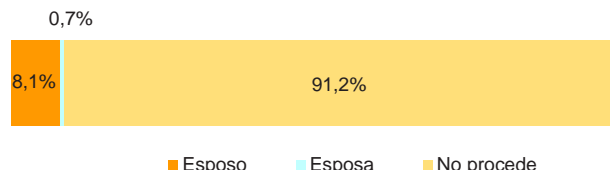
Condenados en La Rioja en 2020



En 2020 hubo en La Rioja 580 disoluciones matrimoniales, 14 más que en 2019, lo que supone un incremento del 2,5%.

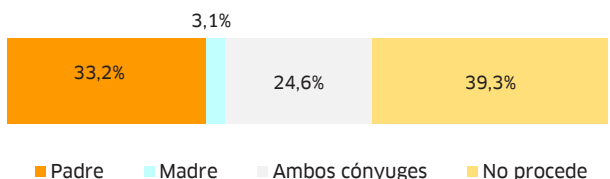
De las 580 rupturas, el divorcio continuó siendo la opción mayoritaria (el 96,4% del total) apuntando una subida anual del 2,9%. Todos los divorcios fueron entre cónyuges de diferente sexo.

Divorcios según quien paga la pensión compensatoria. Año 2020



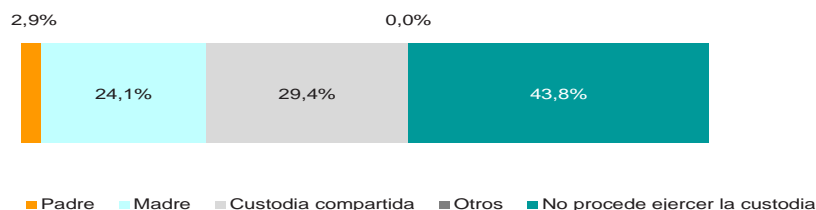
En los divorcios entre parejas de distinto sexo, la esposa tuvo que pagar una pensión compensatoria (la que recibe un cónyuge cuando se estima desigualdad económica entre ambos) en el 0,7% de las rupturas, mientras que pagó la pensión alimenticia para los hijos en el 3,1% de los divorcios.

Divorcios según quien debe pagar la pensión alimenticia. Año 2020



En el 43,8% de los divorcios entre personas de distinto sexo no procedía ejercer la custodia, por no haber niños o por ser mayores de edad.

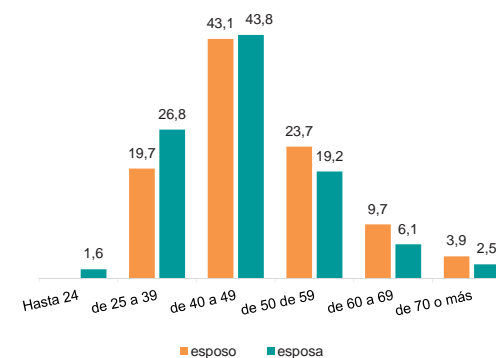
Divorcios según quien ejerce la custodia. Año 2020



La custodia de los hijos menores fue otorgada a la madre en el 24,1% de los divorcios entre personas de distintos sexo y al padre sólo en el 2,9% de las rupturas. La custodia compartida se dio en el 29,4% de los divorcios. Esta última ha subido de forma importante en los últimos años, ya que por ejemplo en 2013 sólo era el 8,7%.

Divorcios según edad de los cónyuges en La Rioja. Año 2020

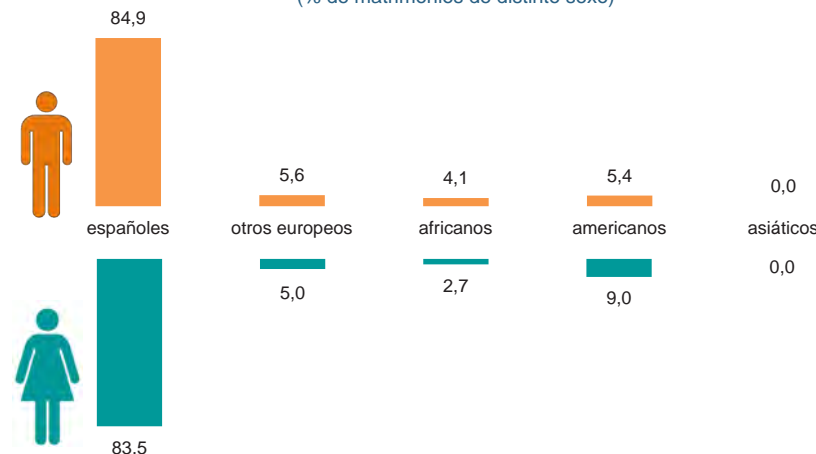
(% de matrimonios de distinto sexo)



En los 557 matrimonios de distinto sexo que se divorciaron en 2020 las mujeres son más jóvenes que los hombres; un 26,8% de ellas tenía entre 25 y 39 años y un 43,8% entre 40 y 49 años. Los porcentajes para los hombres para esos grupos de edad son 19,7% y 43,1% respectivamente.

Divorcios según nacionalidad de los cónyuges en La Rioja. Año 2020

(% de matrimonios de distinto sexo)

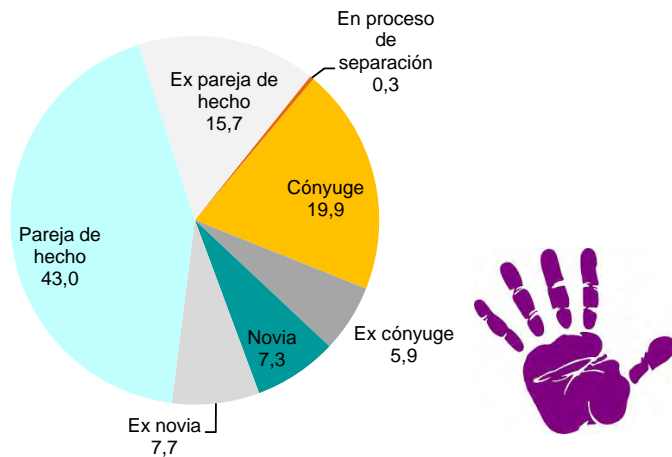


Al introducir la variable nacionalidad de los cónyuges en los divorcios de parejas de distinto sexo, son españoles el 84,9% de los varones y el 83,5% de las mujeres. Además entre los hombres hay un 5,4% de americanos, un 5,6% de otros europeos, un 4,1% de africanos y ningún asiático. En el caso de las mujeres extranjeras que se divorcian también predominan las americanas con un 9,0% del total de divorciadas, le siguen con un 5,0% las europeas, hay un 2,7% de africanas y ninguna asiática.

La **violencia de género** es todo acto de violencia física o psicológica (incluidas las agresiones a la libertad sexual, las amenazas, las coacciones o la privación arbitraria de libertad) que se ejerza contra una mujer por parte del hombre que sea o haya sido su cónyuge o esté o haya estado ligado a ella por una relación similar de afectividad aún sin convivencia.

Durante 2020 hubo en La Rioja 286 víctimas de violencia de género y por esos hechos hubo los mismos denunciados. En relación a 2019 hubo 10 víctimas menos y 8 denunciados menos. Lo que supone un descenso del 3,4% en el caso de las víctimas y un 2,7% en el de los denunciados.

Relación de la víctima de género con el denunciado. Año 2020
(Porcentaje)



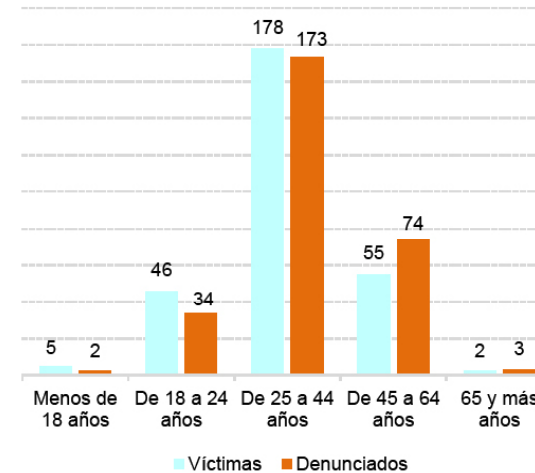
La situación más frecuente en la violencia de género en La Rioja a lo largo de 2020 es que la víctima es la compañera sentimental del denunciado; es la pareja de hecho en un 43,0% de los casos, la esposa en un 19,9% y la novia en otro 7,3% de las denuncias. Además en un 0,35% de los casos están en proceso de separación.

Señalar que en un tercio de los casos de violencia de género la víctima ya no es pareja de su agresor: en un 15,7% de las agresiones es la ex-pareja, en un 7,7% la ex-novia y en el 5,9% restante están divorciados.

En cuanto a la edad, el grupo entre 25 y 44 años es el que más peso tiene, con 178 víctimas (62,2%) y 173 (60,5%) denunciados.

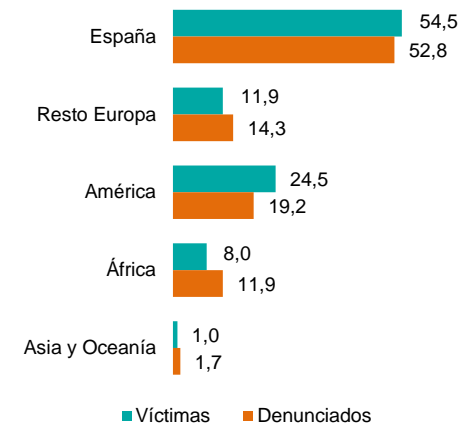
Es destacable que 5 (1,7%) de las víctimas tienen menos de 18 años.

Número de víctimas y denunciados por violencia de género por edad. Año 2020



Por nacionalidad es reseñable es que hay más víctimas (54,5%) que denunciados (52,8%) que han nacido en nuestro país.

Víctimas y denunciados por violencia de género por lugar de nacimiento. Año 2020

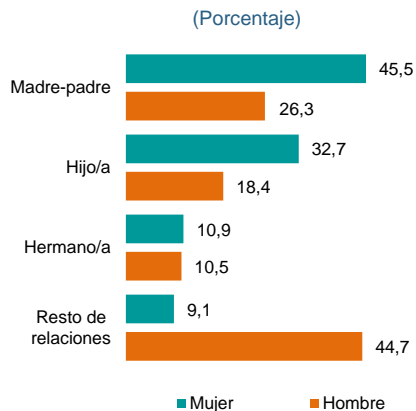


Desde 2003 ha habido 6 **víctimas mortales** por violencia de género en La Rioja; la última se produjo en 2009. De las 349 infracciones cometidas por violencia de género en 2020, ha habido 206 delitos por lesiones, 47 por amenazas, 46 por torturas e integridad moral, 32 por quebranto de condena y hasta 2 agresiones sexuales, entre otros delitos.

La **violencia doméstica** es todo acto de violencia física o psicológica ejercido tanto por un hombre como por una mujer, sobre una persona con la que existe una relación familiar (descendientes, ascendientes, cónyuges, hermanos, etc.) a excepción de los casos considerados de violencia de género.

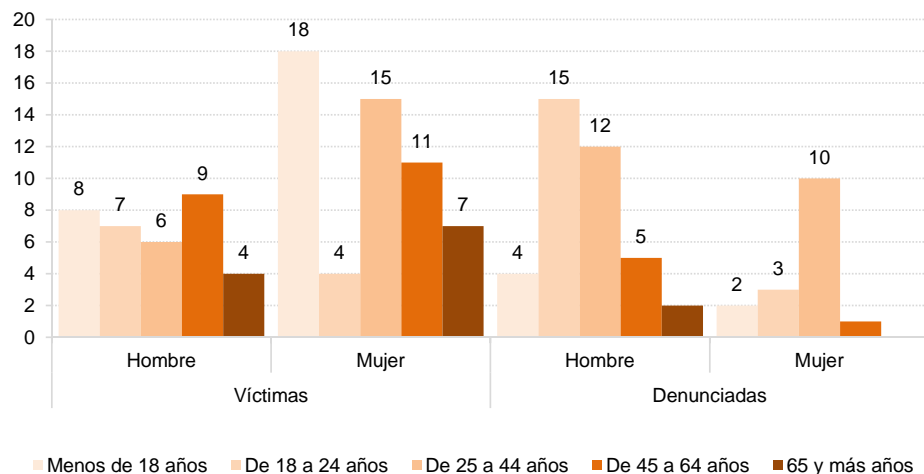
En 2020 hubo 89 víctimas de violencia doméstica en La Rioja, 34 hombres y 55 mujeres. Además hubo 54 personas denunciadas, 38 hombres y 16 mujeres.

Relación víctimas y personas denunciadas por violencia doméstica. Año 2020



Al analizar la relación familiar existente entre víctima y personas denunciadas, la mujer víctima es hija de la persona denunciada en el 32,7% de los casos, madre en el 45,5% de las denuncias, hermana en un 10,9% y tiene otra relación con el denunciado (cuñada, prima, etc) en un 9,1%.

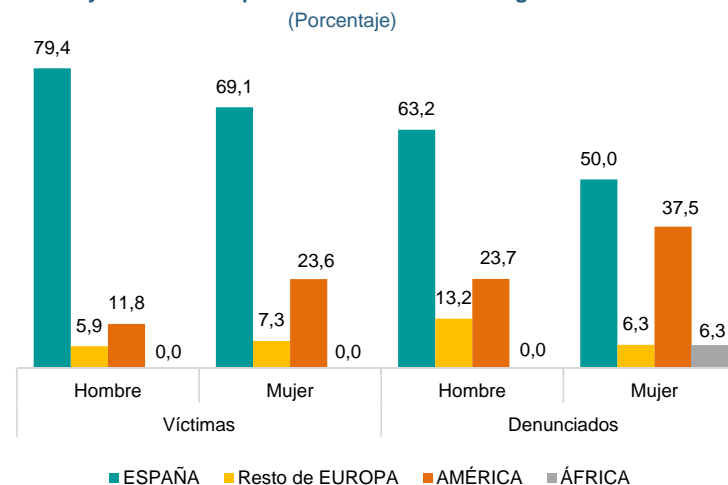
Número de víctimas y denunciados de violencia doméstica por edad. Año 2020



Entre las víctimas, 11 (20,0%) de las mujeres y 9 (26,5%) de los hombres tienen entre 45 y 64 años. También es destacable que hay 8 hombres y 18 mujeres de menos de 18 años.

Entre las personas denunciadas, el grupo de edad más frecuente es el de 25 a 44 años (31,6% de los hombres y 62,5% de las mujeres). Vuelve a ser reseñable la juventud de los individuos denunciados, hay 4 (10,5%) hombres menores de 18 años y otros 15 (39,5%) de entre 18 y 24 años.

Víctimas y denunciadas por violencia doméstica según nacionalidad



Por nacionalidad, casi dos tercios de las víctimas femeninas son españolas (el 69,1%). Del otro tercio restante que suponen las extranjeras, un 23,6% provienen de América, un 7,3% de algún país europeo.

Entre las mujeres denunciadas un 50% son españolas y otro 37,5% son americanas. El 6,3% son de origen africano y el mismo porcentaje restante de otro país europeo. En el caso de los hombres, casi 8 de cada 10 víctimas son españoles y el resto son americanos (11,8%) y de Asia y Oceanía (2,9%)

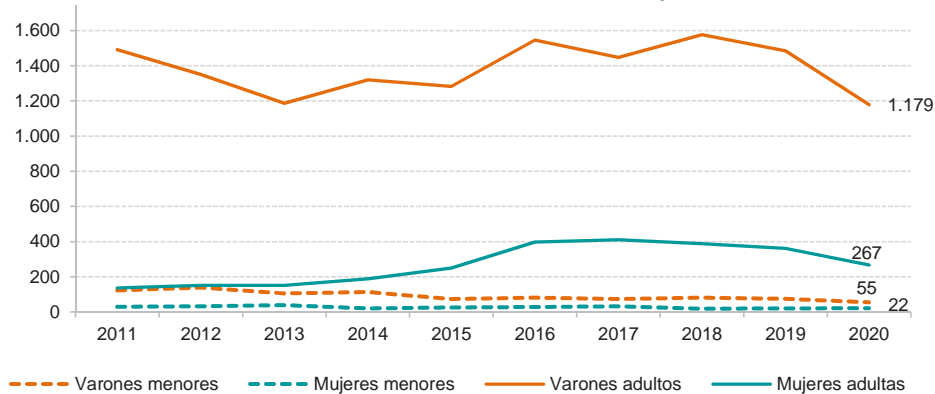
Entre los varones denunciados también dominan claramente los españoles (63,2%), seguidos a gran distancia de americanos (23,7%) y resto de europeos (13,2%).

Dentro de las 75 infracciones penales con sentencia firme, hubo 36 delitos de lesiones, 11 de amenazas y 15 de torturas, entre otros.

Por su parte, entre las 248 medidas y penas impuestas, destaca 30 penas privativas de libertad, 45 prohibiciones de acercarse a la víctima y 35 prohibiciones de comunicarse con la víctima.

A lo largo de 2020 hubo en La Rioja 1.523 personas **condenadas**, 1.446 mayores de edad y 77 entre 14 y 17 años. El peso relativo de las mujeres condenadas es del 19,0% entre la población adulta y del 28,6% entre los menores.

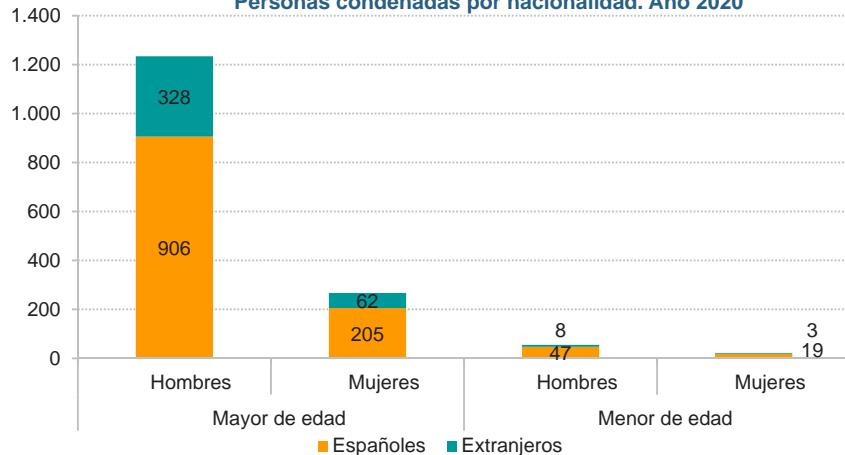
Personas condenadas en La Rioja



En 2015 hubo un importante incremento en el número de personas condenadas adultas pero se debe principalmente a que entró en vigor una reforma del Código Penal que suprimió las faltas, convirtiéndolas en delitos leves.

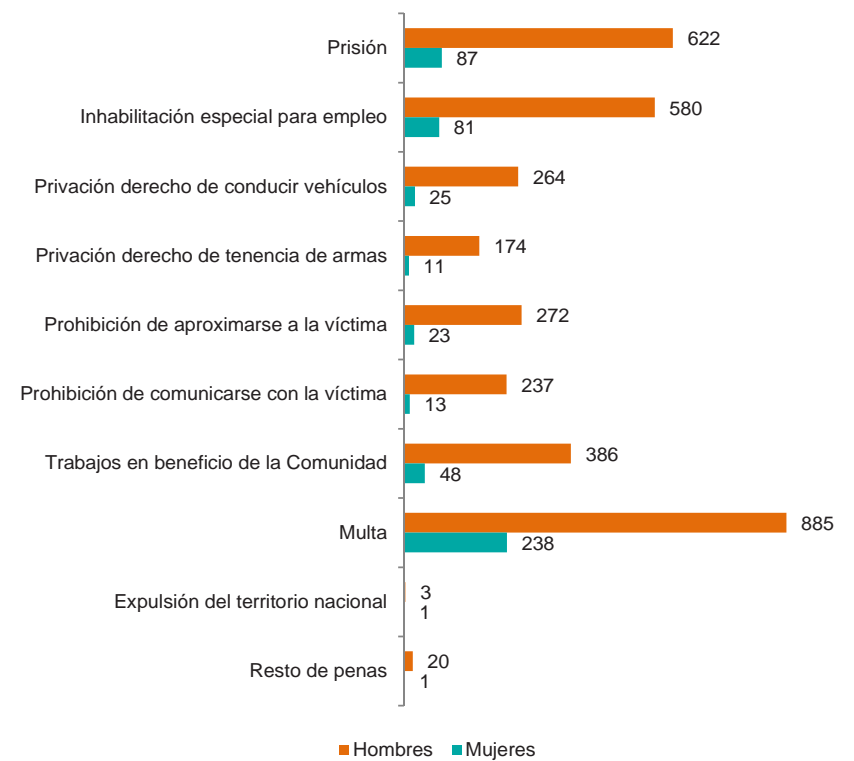
Por ciudadanía, son de nacionalidad española el 73,4% de los hombres y el 76,8% de las mujeres entre la población adulta condenada, y en el caso de los menores, el 85,5% de los varones y el 86,4% de las mujeres.

Personas condenadas por nacionalidad. Año 2020



A lo largo de 2020 se impusieron 3.971 **penas** a las personas condenadas adultas en La Rioja; de ellas, el 86,7% se impusieron a hombres y el 13,3% a mujeres.

Penas impuestas a las personas condenadas adultas. Año 2020



Las multas supusieron un 45,1% de las penas impuestas a mujeres y el 25,7% en el caso de los hombres. La prisión por su parte representó el 18,1% para los varones y el 16,5% para la población femenina.

En el caso de los menores se impusieron 132 medidas, el 77,3% a hombres y el 22,7% a mujeres. La realización de tareas socioeducativas fue la medida más frecuente para los chicos (14,3%) y más aún para las chicas (54,2%). En segundo lugar se sitúa la libertad vigilada, impuesta al 15,0% de los menores condenados varones y al 20,8% de las mujeres. En tercer lugar se encuentra la prohibición de aproximarse o comunicarse con la víctima, con un 18,8% para los hombres y 12,5% para las mujeres.

También en 2020 hubo 12 personas adultas condenadas por **delitos sexuales**, 2 menos que en 2019. Por el mismo tipo de delito se condenó a 3 personas menores de edad (5 en 2019).

Más datos >



Mujeres y Hombres en La Rioja

Ciencia y Tecnología

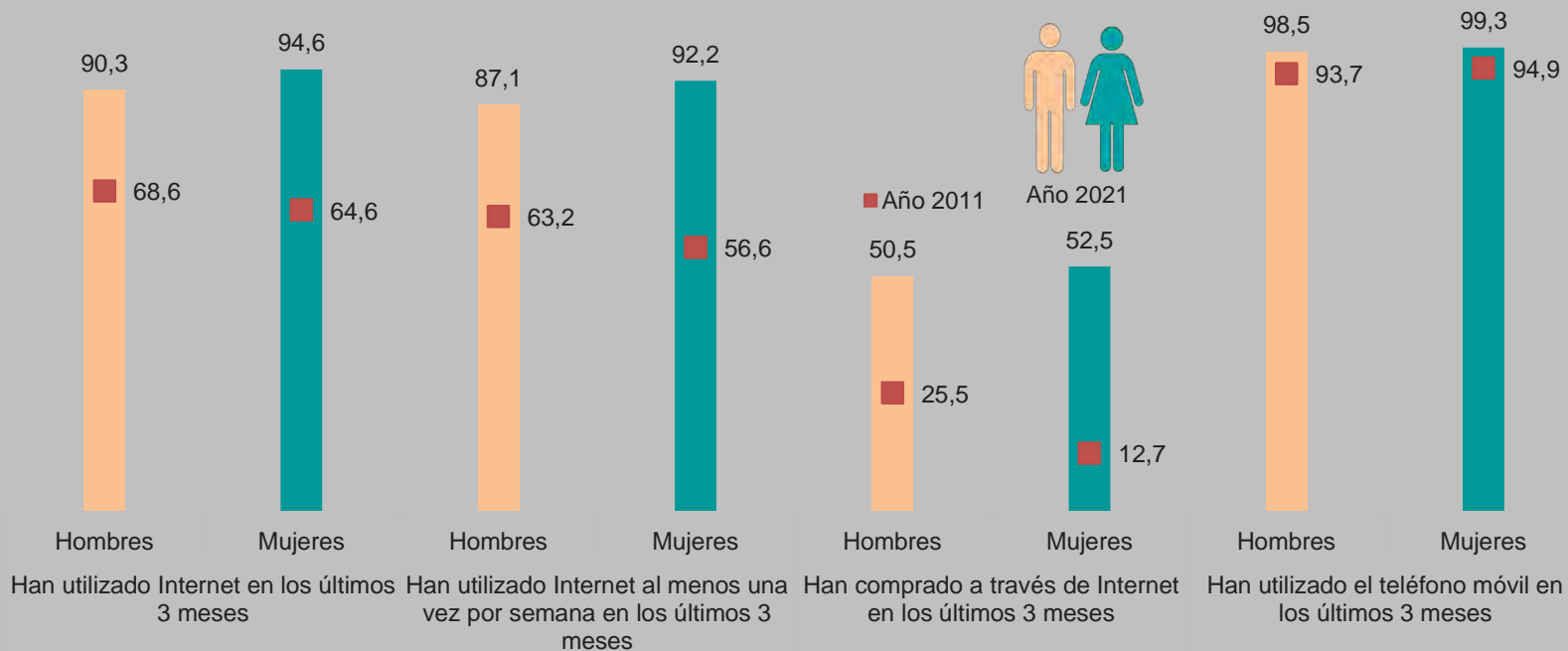
Año 2021

Gobierno de La Rioja
www.larioja.org



Instituto
de Estadística
de La Rioja

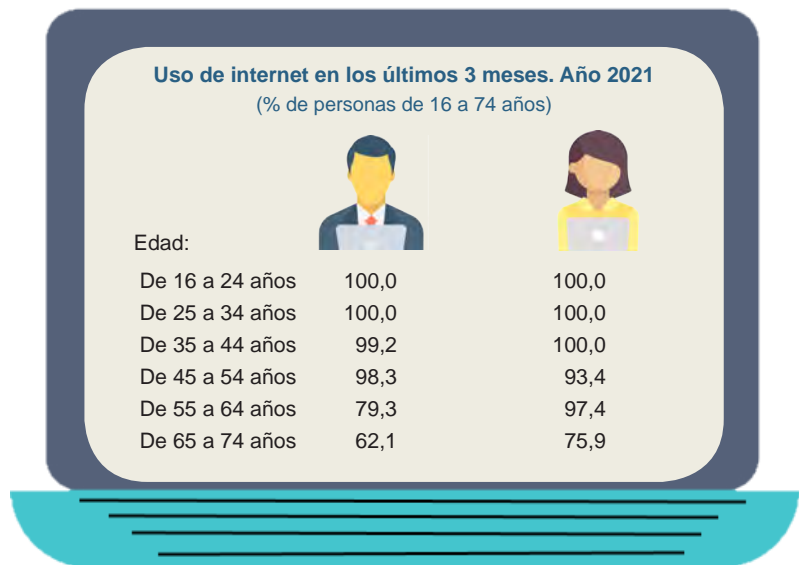
Población según uso de TIC en 2021 (% de personas de 16 a 74 años)



El estudio de la mujer en la tecnología no se limita únicamente al acceso a Internet, sino que resulta necesario realizar un análisis tanto de los usos como de las habilidades digitales para evaluar su incorporación al mundo de las nuevas tecnologías.

De hecho, en términos generales, el elevado número de personas usuarias de ordenadores y de las conexiones a Internet en nuestra comunidad indica un uso bastante similar entre ambos sexos. En cambio, se advierte que la brecha digital está relacionada con el conocimiento y, más específicamente, con las habilidades digitales necesarias para obtener todos los beneficios del acceso.

Entrando en materia, entre la población de 16 a 74 años residente durante 2021 en La Rioja, el 90,3% de los varones y el 94,6% de las mujeres habían usado **internet** en los 3 últimos meses, si bien se perciben importantes diferencias si tenemos en cuenta también la edad.



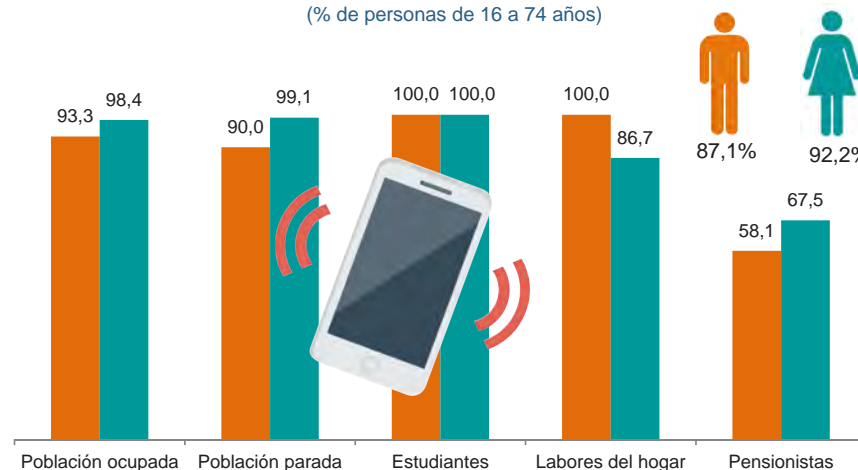
Entre las mujeres menores de 45 años, el 100% de las encuestadas había usado internet en los tres últimos meses, mientras que entre los hombres lo han usado todos los menores de 35 años así como un 99,2% de los que tienen entre 35 y 44 años.

El uso de internet va disminuyendo con la edad, aunque se sigue manteniendo hasta los 65 años; a partir de esa edad solo se conectaron a la red el 62,1% de los hombres y el 75,9% de las mujeres.

Respecto al acceso más frecuente a internet, el porcentaje de mujeres que han accedido una vez por semana durante los últimos 3 meses supera en más de cinco puntos al de hombres aunque también hay claras diferencias por situación laboral.

Población que ha usado internet al menos una vez a la semana. Año 2021

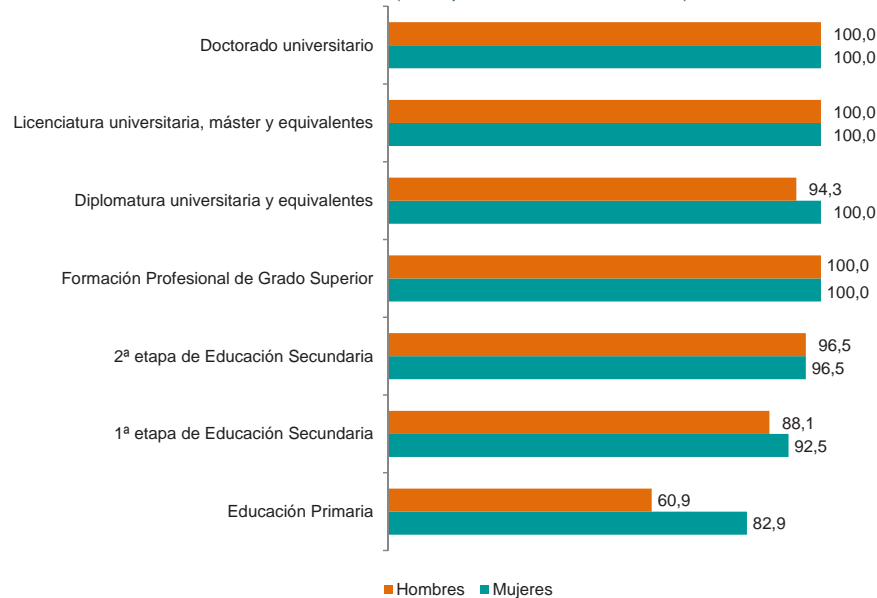
(% de personas de 16 a 74 años)



En cuanto al uso de internet según los estudios terminados, la utilización aumenta con el nivel de estudios, tanto para hombres como para mujeres.

Uso del internet en los últimos tres meses según estudios terminados. Año 2021

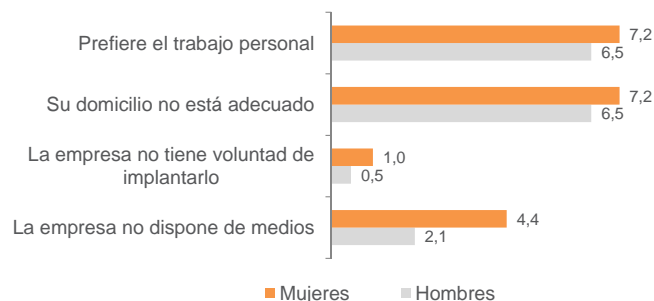
(% de personas de 16 a 74 años)



Por lo que respecta al **teletrabajo**, el 12,6% de las mujeres ocupadas de 16 a 74 años afirma haber teletrabajado durante la última semana anterior a la entrevista frente al 11,0% de los hombres. Entre las razones para no teletrabajar, un 14,4% de las ocupadas declaran no haberlo hecho aunque su trabajo se lo permitiera (13,3% de varones) y el 5,4% tampoco lo hizo, aunque en este caso debido a circunstancias personales (2,6% de hombres).

Razones para no teletrabajar. Año 2021

(% de personas ocupadas de 16 a 74 años)

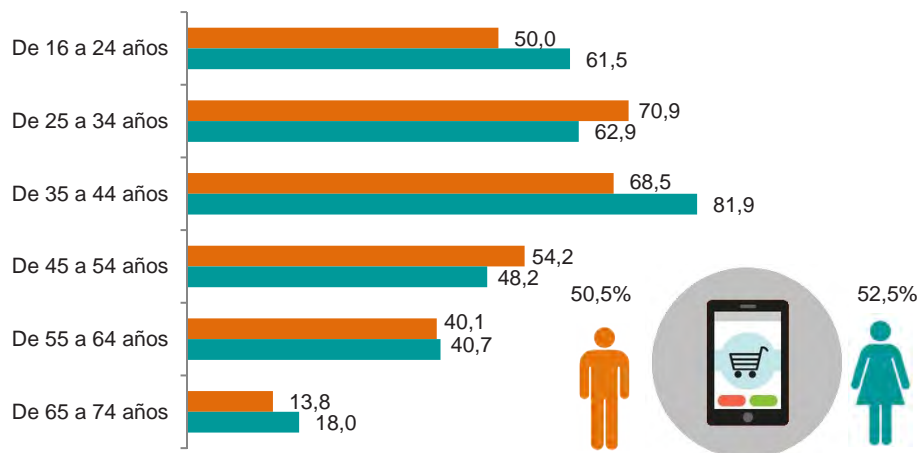


En lo relativo a la **compra por internet**, también se ha producido un importante avance en la última década, pasando en 2011 de realizarla el 12,7% de las mujeres a ser el 52,5% en 2021. En el caso de los hombres se ha pasado del 25,5% al 50,5%.

Por edad y por sexo, la mayor divergencia se encuentra en el colectivo de entre 35 y 44 años; el 68,5% de los hombres de esa edad compraron on-line en los 3 últimos meses frente al 81,9% de la población femenina. El porcentaje de mujeres también supera al de hombres en el grupo entre 16 y 24 años (11,5 puntos de diferencia) así como entre 65 y 74 años (4,2 puntos de distancia).

Compra por internet en los últimos 3 meses. Año 2021

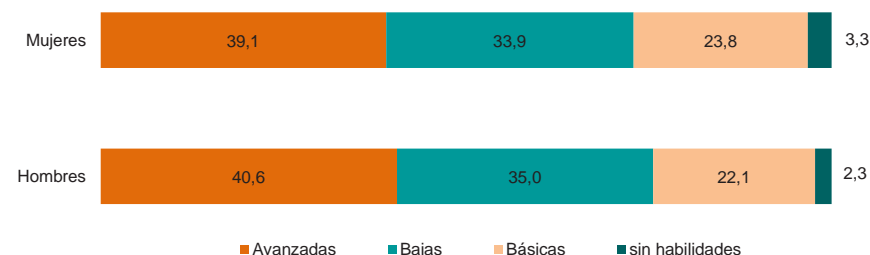
(% de personas de 16 a 74 años)



En materia de **competencias digitales**, el Instituto de Estadística de La Rioja ha revelado que en el año 2020 las personas con habilidades digitales avanzadas eran un 39,1% de las mujeres y un 40,6% de los hombres. Las habilidades eran bajas para el 33,9% de las mujeres y el 35,0% de los varones. Las habilidades eran bajas para el 33,9% de las mujeres y el 35,0% de los varones.

Habilidades digitales. Año 2020

(% de personas de 16 a 74 años)



Con las competencias básicas se declaran el 23,8% de las mujeres y el 22,1% de los hombres y sin ninguna habilidad digital encontramos el 3,3% de la población femenina y el 2,3% de la masculina.

Esta diferencia de habilidades tecnológicas está en parte relacionada con los estudios realizados y el interés particular por determinados ámbitos. Así, en lo que concierne a los estudios de Ciencias, Tecnología, Ingeniería y Matemáticas, de las 3.585 personas matriculadas en la Universidad de La Rioja en el curso 2020/21, el 40,0% estaban matriculadas en este tipo de estudios, si bien, entre los varones la tasa subía al 52,4% y para las mujeres se queda en el 30,6%.

El uso de TIC de los niños



La proporción de uso de tecnologías de información por la **población infantil** (de 10 a 15 años) es muy elevada. El 65,4% de los varones y el 73,4% de las mujeres disponen de un teléfono móvil en 2021. Cifras superiores se obtienen para la utilización de un ordenador en los últimos 3 meses (92,7% niños, 90,5% niñas) y para el Uso de internet en el último trimestre (94,7% niños, 97,9% niñas).

Más datos >



Mujeres y Hombres en La Rioja

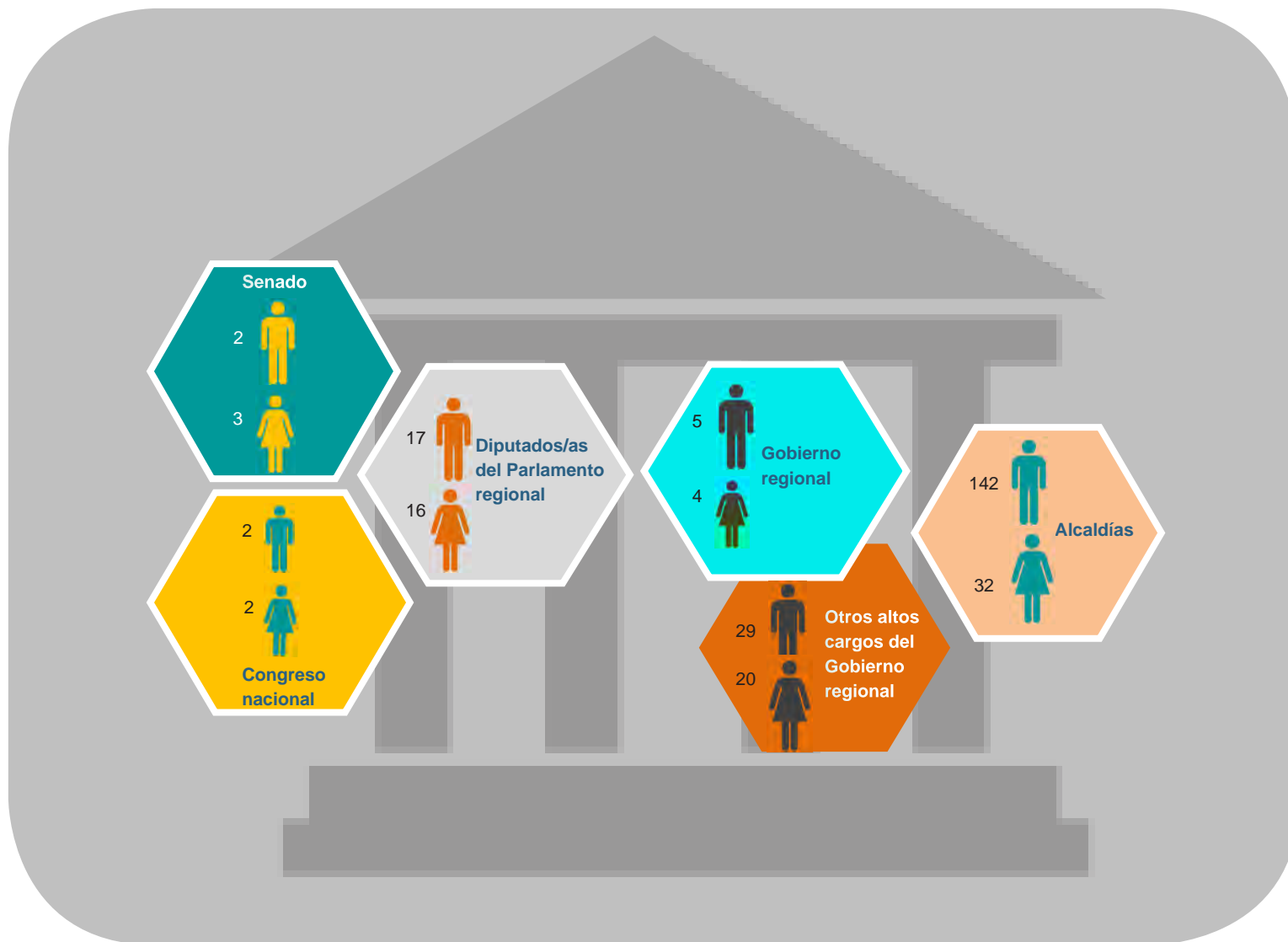
Órganos de Gobierno

Año 2021

Gobierno de La Rioja
www.larioja.org



Instituto
de Estadística
de La Rioja



La Comunidad Autónoma de La Rioja es una circunscripción electoral única que cuenta en 2021 con 4 representantes (2 hombres y 2 mujeres) en el **Congreso de los Diputados** del Estado español y 5 en el **Senado**, de los que 3 son mujeres y 2 son hombres.

En el ámbito regional, el **Parlamento riojano** está formado por 33 diputados de los que el 51,5% (17) son varones, mientras que el 48,5% (16) son mujeres.

El **gobierno regional**, por su parte, está dirigido por primera vez por una presidenta y entre sus consejeros hay 5 hombres y 3 mujeres que desarrollan sus tareas de gobierno con un equipo de 49 altos cargos entre los que hay 29 hombres (59,2%) y 20 mujeres (40,8%).

En cuanto a las demarcaciones municipales, las cifras reflejan una alta masculinización en las **alcaldías**, ya que aproximadamente 8 de cada 10 ayuntamientos están presididos por hombres y sólo 2 por mujeres. Por su parte, entre las 849 concejalías, solo el 35,0% están ocupadas por mujeres.

Fuera del entorno político y en relación al personal al servicio de la ciudadanía riojana, a 1 de enero de 2021 hay en nuestra región 18.580 personas en el funcionariado, de los que el 60,1% son mujeres y el 39,9% son varones.

Un 15,7% del personal funcionario de La Rioja pertenece a la **Administración Pública Estatal** y 7 de cada 10 de ellos, son hombres.

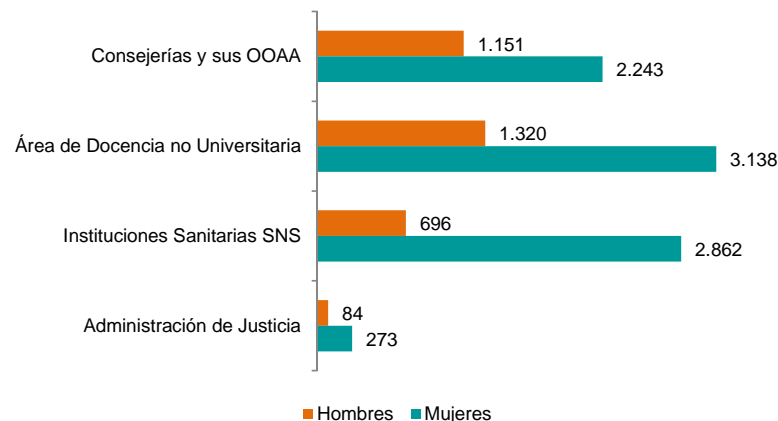
En la **Administración Local** (12,8% del total) los varones representan el 56,5% del funcionariado y las mujeres el 43,5%.

El personal de la **Universidad de La Rioja** supone el 4,1% del funcionariado regional y es la entidad con mayor paridad (45,5% hombres, 54,5% mujeres).

Por su parte, la **Administración regional** alberga al 67,4% del personal funcionario de La Rioja y entre ellos, 7 de cada 10 son mujeres.

Las mujeres son mayoría en todos los departamentos, en las Consejerías y Organismo autónomos la población femenina son el 66,1%; en el Área de Docencia no Universitaria el porcentaje llega al 70,4%.

Personal de la Comunidad Autónoma de La Rioja. Año 2021



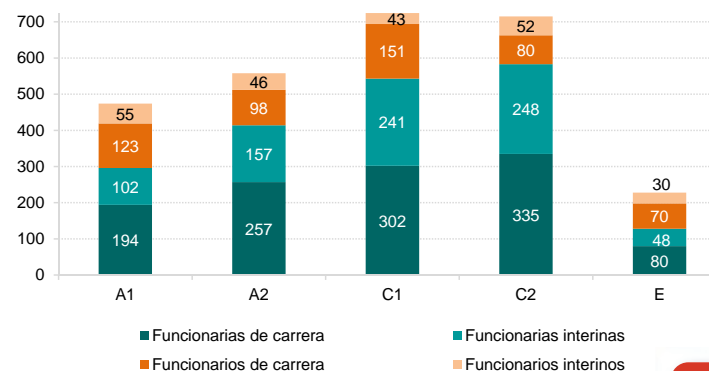
En las Instituciones Sanitarias se alcanza el 80,4% y en la Administración de Justicia, el 76,5%.

Por niveles, los colectivos del funcionariado público con más presencia femenina es el grupo C2, en el que el peso relativo de los hombres baja hasta el 18,5% del personal, seguido del grupo A2, en el que los varones sólo son el 25,8% de los activos. Por el contrario, la diferencia entre sexos es menor en el grupo E, donde los hombres significan alrededor de 4 de cada 10 activos (43,9%).

Funcionariado en La Rioja. Año 2021



Personal funcionario de las Consejerías por nivel. Año 2021



Más datos >



Mujeres y Hombres en La Rioja

Índice de Igualdad de Género

Año 2021

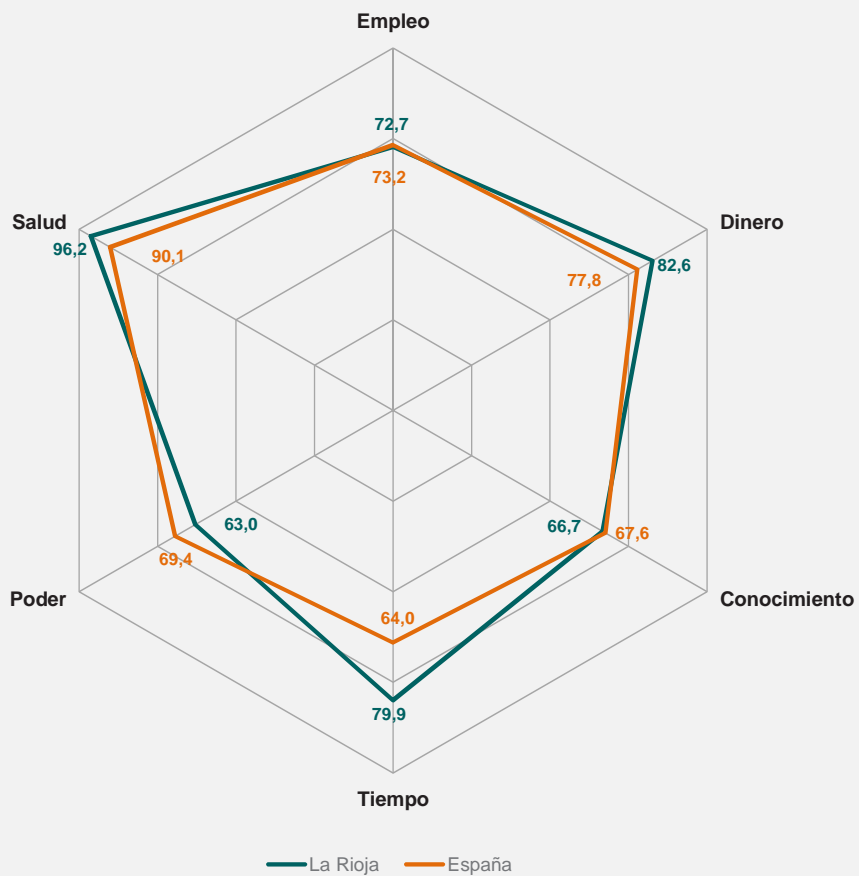
Gobierno de La Rioja
www.larioja.org



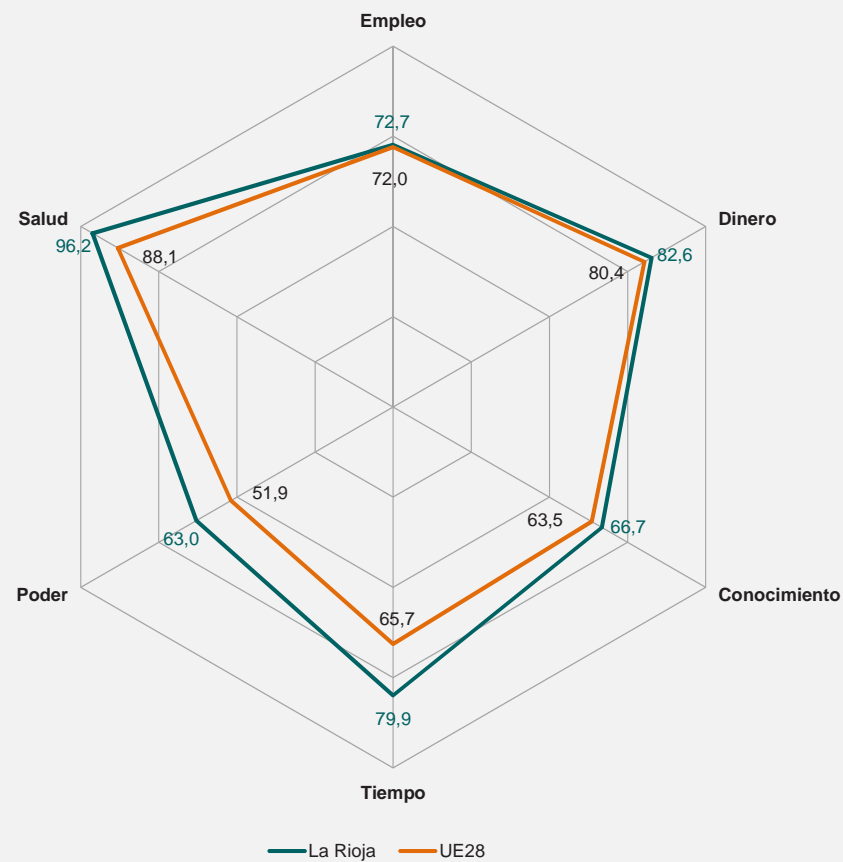
Instituto
de Estadística
de La Rioja

Comparativa del Índice de Igualdad de Género

Índice de Igualdad de Género La Rioja _España
Año 2021



Índice de Igualdad de Género La Rioja _Unión Europea (28)
Año 2021



El **Índice de Igualdad de Género** es un indicador sintético que se obtiene compilando indicadores básicos individuales en una sola medida sobre la base de un concepto multidimensional. Se elabora empleando la metodología del Instituto Europeo para la Igualdad de Género (EIGE).

Resume en una escala adimensional las desigualdades que todavía existen entre hombres y mujeres en una serie de aspectos relevantes que afectan a su bienestar y desarrollo personal.

Se emplean 31 indicadores agrupados en 14 subdimensiones que a su vez se agrupan en 6 dimensiones diferentes que son: Trabajo, Dinero, Conocimiento, Tiempo, Poder y Salud.

El índice toma valores entre 1 y 100 de manera que cuanto mayor es el índice más cerca se está de la igualdad absoluta.

Índice de Igualdad de Género en La Rioja en 2021

En el año 2021 el **Índice de Igualdad de Género alcanzó en La Rioja 73,8 puntos**. Este valor se puede interpretar de dos maneras diferentes: la igualdad ha alcanzado un 73,8% de lo que podría lograr como máximo pero la igualdad plena aún se encuentra a más de 26 puntos.

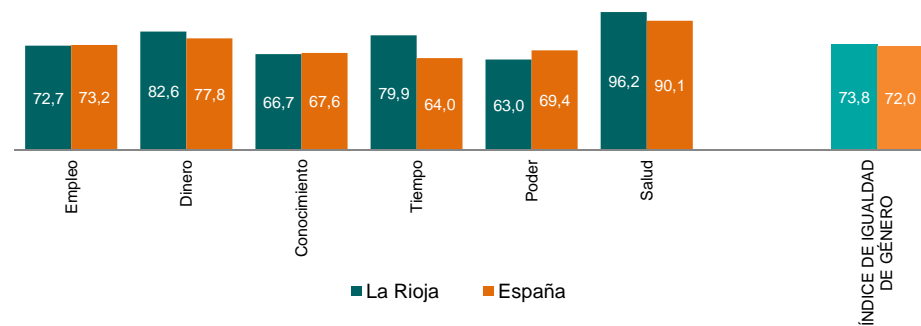
	La Rioja	España	UE28
ÍNDICE DE IGUALDAD DE GÉNERO	73,8	72,0	67,4
Empleo	72,7	73,2	72,0
Participación	78,0	79,3	80,9
Segregación y calidad del trabajo	67,7	67,5	64,0
Dinero	82,6	77,8	80,4
Recursos financieros	76,1	72,3	73,8
Situación económica	89,8	83,6	87,7
Conocimiento	66,7	67,6	63,5
Logro y participación	74,3	76,6	72,8
Segregación	60,0	59,7	55,4
Tiempo	79,9	64,0	65,7
Cuidados personales	90,0	74,5	70,0
Actividades sociales	71,0	55,0	61,6
Poder	63,0	69,4	51,9
Político	78,7	82,5	55,0
Económico	53,5	64,8	43,6
Social	59,3	62,7	58,2
Salud	96,2	90,1	88,1
Estado	94,7	94,4	92,2
Conducta	94,8	78,6	75,4
Acceso	99,2	98,7	98,3

Fuente: La Rioja: Instituto de Estadística de la Rioja
España y UE28: Instituto Europeo para la Igualdad de Género (IEGE)

El valor del Índice obtenido para La Rioja es superior en 1,8 puntos al de España y está a 6,4 puntos por encima del valor de la Unión Europea.

En la tabla anterior se ofrecen los datos por dimensiones y subdimensiones. Se observa que las dimensiones en las que la igualdad plena se encuentra más próxima en La Rioja son **Salud, Dinero y Tiempo**.

Índice de Igualdad de Género La Rioja_España. Año 2021

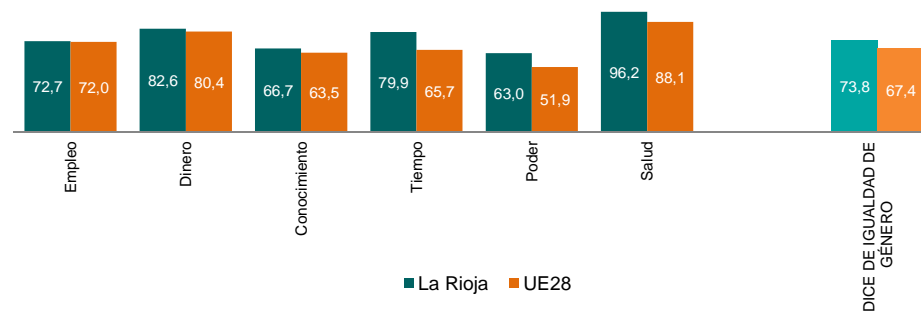


Por el contrario, las dimensiones donde la desigualdad es mayor son **Empleo, Conocimiento y Poder**.

Al comparar La Rioja con España, la ventaja de nuestra región se concreta en las dimensiones de Dinero, Tiempo y Salud, mientras que obtiene peor resultado en el resto de dimensiones.

Por subdimensiones, La Rioja destaca con los valores más próximos a la igualdad plena y por encima de España y la Unión Europea en Conducta hacia la sanidad, Actividades sociales y Cuidados perso-

Índice de Igualdad de Género La Rioja_Unión Europea (28). Año 2021



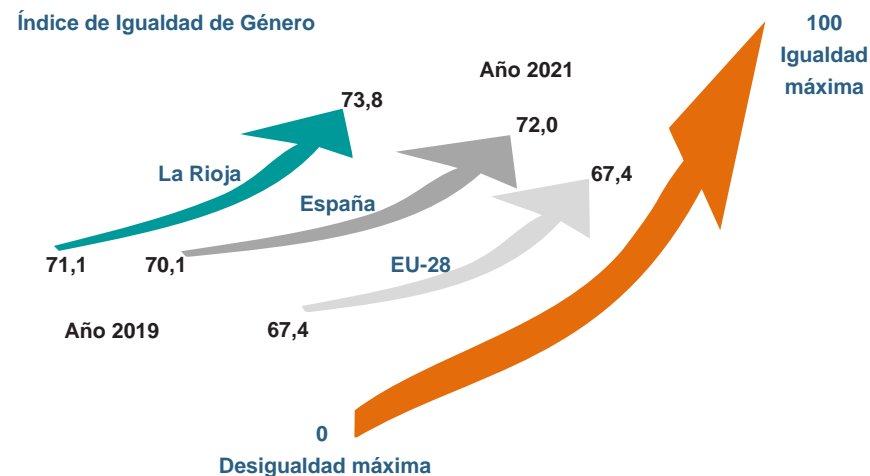
nales, en Situación económica el valor de La Rioja está cerca de 90. Por su parte, la sociedad riojana obtiene mejor resultado que la Unión Europea en todas las dimensiones. Destaca la dimensión Tiempo, en la que La Rioja obtiene más de 14 puntos que la Unión Europea. Por el contrario, en Poder económico La Rioja obtiene un 53,5 muy lejos de la igualdad plena. En esta subdimensión es donde más alejadas están de la igualdad las tres zonas geográficas consideradas.

Sin embargo, en la subdimensión Poder político, que mide la participación de mujeres y hombres en los órganos de representación y decisión política, tanto La Rioja como España destacan con valores cercanos al 80. Se muestra así que el avance de las mujeres en el poder político no tiene correspondencia en el poder económico. En las organizaciones sociales el acceso de las mujeres a los puestos de poder es también discreto.

Evolución del Índice de Igualdad de Género en La Rioja

Entre 2019 y 2021 la evolución del Índice de Igualdad de Género ha sido positiva y ha mejorado en 2,8 puntos.

	2013	2019	2021	Diferencia 2021-2019
ÍNDICE DE IGUALDAD DE GÉNERO	66,4	71,1	73,8	2,8
Empleo	70,6	72,9	72,7	-0,3
Participación	77,5	80,1	78,0	-2,0
Segregación y calidad del trabajo	64,4	66,4	67,7	1,3
Dinero	76,6	81,6	82,6	1,0
Recursos financieros	69,3	73,0	76,1	3,1
Situación económica	84,5	91,2	89,8	-1,4
Conocimiento	56,4	64,1	66,7	2,7
Logro y participación	73,3	71,1	74,3	3,2
Segregación	43,4	57,7	60,0	2,2
Tiempo	64,8	72,0	79,9	7,9
Cuidados personales	61,0	74,5	90,0	15,5
Actividades sociales	68,9	69,7	71,0	1,3
Poder	57,4	60,6	63,0	2,4
Político	71,2	79,9	78,7	-1,1
Económico	42,9	45,9	53,5	7,6
Social	62,0	60,6	59,3	-1,3
Salud	91,5	92,5	96,2	3,7
Estado	95,1	97,6	94,7	-2,9
Conducta	81,8	81,8	94,8	13,1
Acceso	98,5	99,3	99,2	-0,1



Aunque esta cifra, en la escala de 1 a 100 en que se mide el índice, pone de manifiesto la lentitud con la que se avanza hacia la igualdad de género.

En el detalle por dimensiones y subdimensiones se observa que la mayoría de los datos han mejorado con relación a la situación existente en 2019, destacando los 7,9 puntos que ha aumentado la dimensión Tiempo; en particular, la subida se ha producido en la subdimensión Cuidados personales (15,5) pero se ve claramente que hombres y mujeres actúan de manera diferente respecto a las actividades sociales.

Por su parte, la dimensión Salud aumenta, respecto a 2019, en 3,7 puntos porcentuales debido principalmente a la subdimensión Conducta hacia la salud, campo que experimenta un incremento de más de 13 puntos.

Otra subdimensión que aumenta es Conocimiento registrando 2,7 puntos más que dos años antes, el logro y la participación son la principal causa de este avance (3,2). A pesar de todo, este ámbito sigue estando lejos de la igualdad, lo que indica que hombres y mujeres se especializan en estudios diferentes.

En el análisis realizado, también destaca el descenso en la dimensión empleo (-0,3) con un descenso de 2 puntos en la subdimensión participación en el empleo.

Más datos >