



Estadística al día

Estadística de Comercio Exterior.
Febrero 2021
Datos Provisionales

15 de abril de 2021



Gobierno
de La Rioja



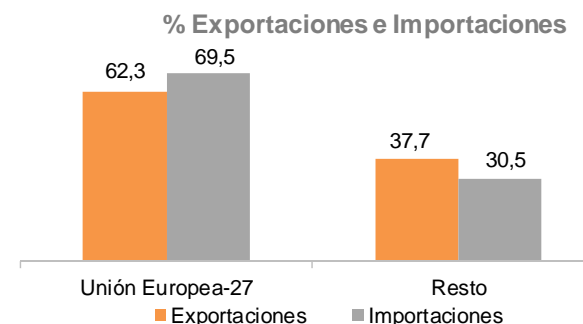
Instituto
de Estadística
de La Rioja

Exportaciones e Importaciones. Unión Europea y Resto

	Exportaciones				Importaciones			
	Importe	% Part.	Var. (%) anual	Var. (%) en lo que va de año	Importe	% Part.	Var. (%) anual	Var. (%) en lo que va de año
Total	137.652,9	100,0	-17,0	-18,3	99.000,1	100,0	-13,0	-16,9
Unión Europea-27	85.750,3	62,3	-22,4	-19,9	68.770,0	69,5	-0,4	-5,2
Resto	51.902,5	37,7	-6,3	-15,4	30.230,1	30,5	-32,4	-30,9

Unidad: miles de euros

Nota: Desde el 1 de febrero de 2020 Reino Unido dejó de formar parte de la Unión Europea por lo que las referencias a la Unión Europea en este informe son a la UE de 27 miembros, sin Reino Unido.



En febrero de 2021 las exportaciones en La Rioja alcanzan la cifra de 137,7 millones de euros, un 17,0% menos que en el mismo mes del año precedente.

Por su parte, las importaciones suman 99,0 millones de euros, lo que supuso un descenso del 13,0% respecto a febrero de 2020.

Del total de las exportaciones, el 62,3% se destinan a la Unión Europea y el 37,7% al resto de países, registrando un descenso anual las exportaciones a la Unión Europea del 22,4% y una reducción de un 6,3% al resto de países.

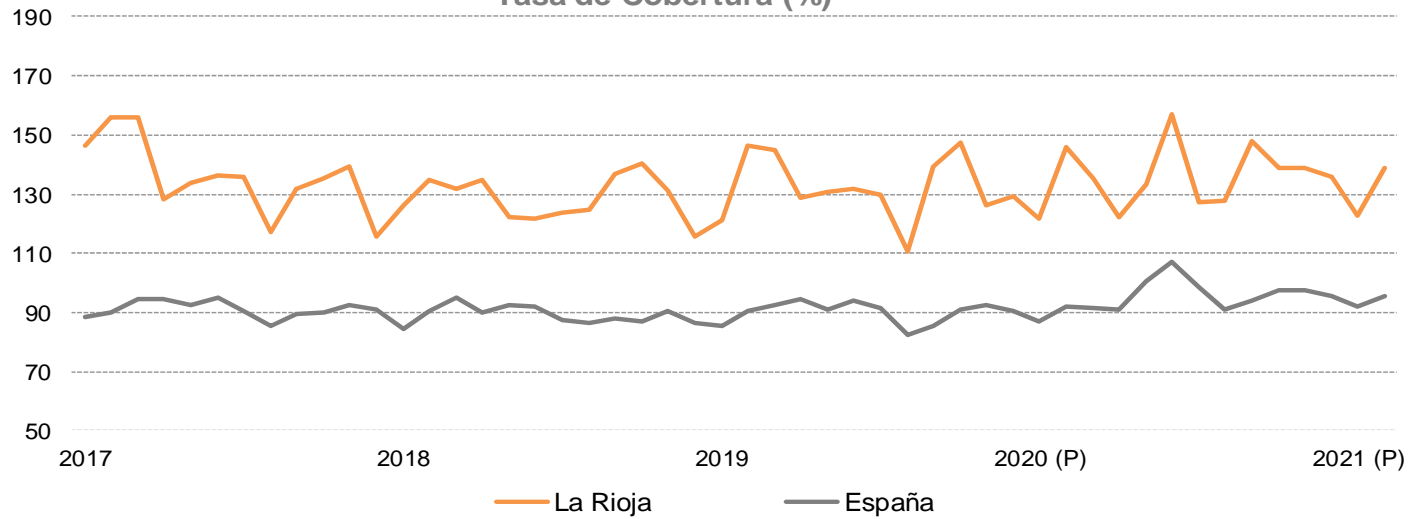
Las importaciones procedentes de la Unión Europea suponen un 69,5% y estas descienden un 0,4%. Por otro lado, las provenientes del resto de países suman un 30,5% y se redujeron respecto al mismo mes del año anterior un 32,4%.

La tasa de cobertura en febrero alcanzó el 139,0%, por encima de la registrada en el conjunto de España (95,6%)

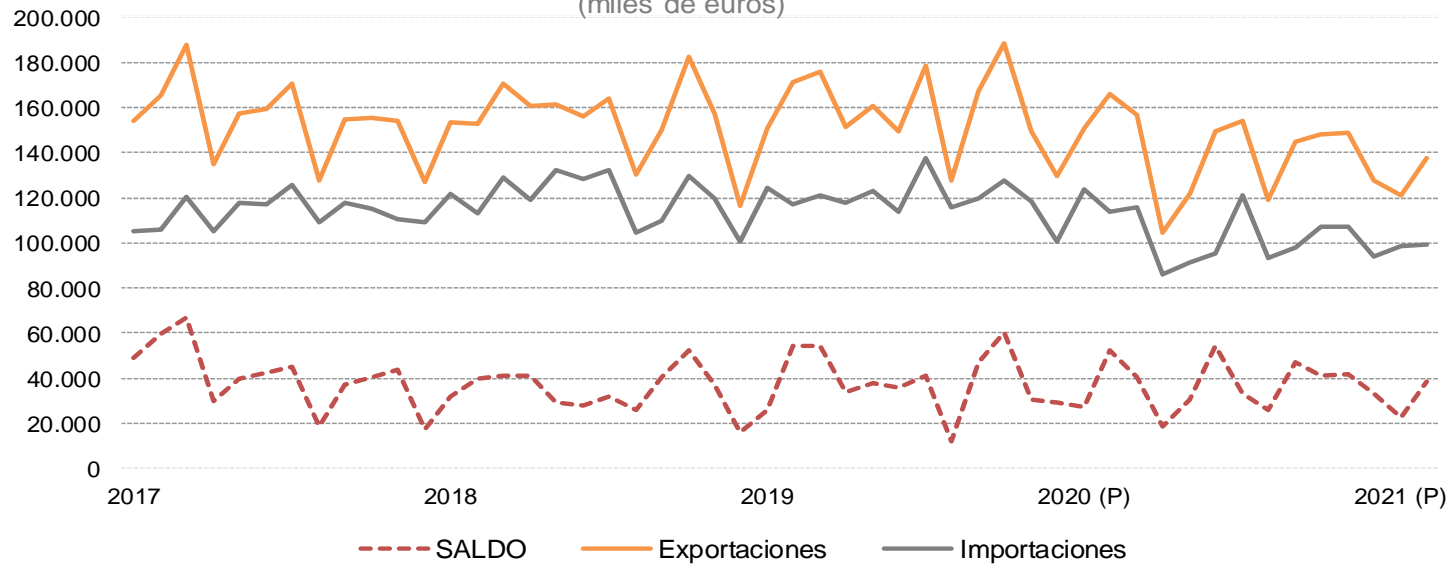
El superávit comercial se elevó en dicho mes a 38,7 millones de euros, frente a los 25,9 millones del mismo mes del año anterior, es decir, un 25,9% menos.



Tasa de Cobertura (%)



Saldo Comercial
(miles de euros)





Exportaciones e Importaciones por destino económico

Teniendo en cuenta el destino económico de los bienes, las mayores exportaciones riojanas corresponden a Bienes de consumo, con un 51,8%, destacando en segundo lugar los Bienes intermedios con un 46,7%. En el caso de las importaciones, el mayor porcentaje corresponde a los Bienes intermedios, que suponen el 62,7% del total.

Exportaciones e Importaciones por destino económico								
	Exportaciones				Importaciones			
	Importe	% Part.	Var. (%) anual	Var. (%) En lo que va de año	Importe	% Part.	Var. (%) anual	Var. (%) En lo que va de año
TOTAL	137.652,9	100,0	-17,0	-18,3	99.000,1	100,0	-13,0	-16,9
Bienes de consumo	71.300,3	51,8	-4,1	-10,6	29.898,8	30,2	-25,5	-20,8
Bienes de capital	2.042,3	1,5	-77,8	-58,8	6.991,5	7,1	50,5	3,0
Bienes intermedios	64.310,3	46,7	-21,9	-21,1	62.109,8	62,7	-10,0	-16,0

Unidad: miles de euros

Exportaciones e Importaciones por rama de actividad

Atendiendo a las ramas de actividad, en febrero la *Industria Manufacturera* exporta el 97,6% del total y descendió el importe respecto al mismo mes del año anterior un 17,9%. En febrero de 2021, la principal rama de actividad exportadora fue *Industria de la alimentación* (22,0%), seguida de *Fabricación de bebidas* (14,8%) e *Industria del cuero y del calzado* (14,0%). De las ramas anteriores experimentó un incremento respecto a febrero del año anterior *Industria de la alimentación* (24,2%). Mientras que descendieron *Fabricación de bebidas* (-5,6%) e *Industria del cuero y del calzado* (-25,9%).

En cuanto a las importaciones de febrero, las principales ramas importadoras son: *Metalurgia, fabricación de productos de hierro, acero y ferroaleaciones* (15,2%), *Industria de la alimentación* (11,4%) e *Industria química* (9,0%). En términos anuales aumentó *Metalurgia, fabricación de productos de hierro, acero y ferroaleaciones* un 14,8%. Por otro lado, descendieron *Industria de la alimentación* (-15,2%) e *Industria de química* (-28,7%).



Exportaciones e Importaciones por rama de actividad

	Exportaciones				Importaciones			
	Importe	% Part.	Var. (%) anual	Var. (%) en lo que va de año	Importe	% Part.	Var. (%) anual	Var. (%) en lo que va de año
TOTAL	137.652,9	100,0	-17,0	-18,3	99.000,1	100,0	-13,0	-16,9
INDUSTRIA MANUFACTURERA	134.322,9	97,6	-17,9	-19,4	94.484,0	95,4	-12,2	-16,4
Industria de la alimentación	30.218,1	22,0	24,2	20,2	11.282,0	11,4	-15,2	-16,5
Fabricación de bebidas	20.329,7	14,8	-5,6	-18,5	187,7	0,2	-71,0	-73,0
Industria del tabaco	-	-	-	-	8.342,9	8,4	-30,5	-11,2
Industria textil	3.991,5	2,9	-17,8	-11,8	2.233,9	2,3	-10,5	6,4
Confección de prendas de vestir	609,2	0,4	-74,9	-81,8	2.755,4	2,8	31,2	-1,1
Industria del cuero y del calzado	19.271,0	14,0	-25,9	-30,9	6.470,6	6,5	-40,0	-40,8
Ind. madera y del corcho, excepto muebles, cestería y espartería	5.718,8	4,2	-58,6	-50,4	6.980,5	7,1	-13,9	-19,4
Industria del papel	654,8	0,5	-21,7	-3,3	1.794,6	1,8	-4,2	-0,5
Artes gráficas y reproducción de soportes grabados	0,0	-	-	-	0,0	-	-	-
Coquerías y refino de petróleo	273,9	0,2	-42,1	-43,6	275,1	0,3	27,2	43,7
Industria química	3.505,1	2,5	-13,6	8,7	8.869,9	9,0	-28,7	-17,2
Fabricación de productos farmacéuticos	1,9	0,0	217,2	165,9	100,9	0,1	272,4	236,0
Fabricación de productos de caucho y plásticos	10.141,2	7,4	-13,5	-12,6	6.818,9	6,9	7,0	8,8
Fabricación de otros productos minerales no metálicos	3.223,5	2,3	-24,6	-11,3	2.974,3	3,0	30,9	29,5
Metalurgia, fab. de productos de hierro, acero y ferroaleaciones	6.813,6	4,9	-30,8	-28,7	15.087,4	15,2	14,8	-4,8
Fabricación de productos metálicos, excepto maquinaria y equipo	16.471,5	12,0	49,0	31,5	7.062,6	7,1	-10,1	-17,1
Fabricación de productos informáticos, electrónicos y ópticos	358,8	0,3	-33,0	-42,7	622,0	0,6	-15,8	-12,1
Fabricación de material y equipo eléctrico	765,5	0,6	139,5	8,6	822,8	0,8	-60,0	-4,5
Fabricación de maquinaria y equipo n.c.o.p.	2.247,6	1,6	-83,2	-67,6	3.131,3	3,2	-18,9	-63,6
Fabricación de vehículos de motor, remolques y semirremolques	3.165,9	2,3	-12,4	-36,0	6.364,4	6,4	58,6	13,7
Fabricación de otro material de transporte	4.502,2	3,3	-47,0	-55,6	457,6	0,5	-75,4	-60,6
Fabricación de muebles	1.735,3	1,3	11,1	2,4	915,6	0,9	42,2	10,4
Otras industrias manufactureras	323,9	0,2	-25,1	-14,3	933,6	0,9	22,6	34,0

Unidad: miles de euros



Exportaciones e Importaciones por secciones arancelarias

Exportaciones e Importaciones por secciones arancelarias

	Exportaciones				Importaciones			
	Importe	% Part.	Var. (%) anual	Var. (%) en lo que va de año	Importe	% Part.	Var. (%) anual	Var. (%) en lo que va de año
TOTAL	137.652,9	100,0	-17,0	-18,3	99.000,1	100,0	-13,0	-16,9
I. Animales vivos y productos del reino animal	4.693,5	3,4	44,3	31,8	3.192,4	3,2	-19,8	-22,8
II. Productos del reino vegetal	3.512,3	2,6	32,9	65,8	3.612,8	3,6	-27,0	-26,5
III. Grasas y aceites animales o vegetales	276,9	0,2	-7,8	-17,6	1.845,0	1,9	-28,8	-18,6
IV. Productos de las industrias alimentarias	43.977,5	31,9	5,8	-2,1	15.728,6	15,9	-30,2	-18,5
V. Productos minerales	674,7	0,5	-2,5	-9,5	672,2	0,7	23,6	38,5
VI. Productos de las industrias químicas	3.095,0	2,2	-27,0	2,3	5.450,6	5,5	0,7	7,1
VII. Plástico y sus manufacturas; caucho y sus manufacturas	10.073,0	7,3	-14,6	-12,0	9.521,3	9,6	-9,2	-3,8
VIII. Pieles, cueros, peletería y manufacturas de estas materias	834,4	0,6	-29,3	-37,1	824,7	0,8	-53,0	-22,1
IX. Madera, carbón vegetal, corcho y sus manufacturas	6.014,6	4,4	-56,4	-49,3	6.723,9	6,8	-13,5	-17,8
X. Pasta de madera; papel o cartón	704,7	0,5	-18,2	0,2	1.977,9	2,0	1,4	1,0
XI. Materias textiles y sus manufacturas	4.592,2	3,3	-35,5	-39,1	5.007,6	5,1	9,4	4,1
XII. Calzado, sombreros, bastones, plumas, etc.	19.501,6	14,2	-24,8	-30,2	6.664,6	6,7	-37,4	-39,3
XIII. Manufacturas de piedra, yeso, cemento; cerámica; vidrio	3.050,8	2,2	-7,3	-5,3	2.677,5	2,7	29,3	32,4
XIV. Perlas, piedras preciosas, metales preciosos; bisutería; monedas	1,0	0,0	-81,8	-91,0	22,4	0,0	1,5	6,8
XV. Metales comunes y manufacturas de estos metales	23.498,6	17,1	13,0	7,8	21.282,6	21,5	2,4	-10,8
XVI. Máquinas y aparatos, material eléctrico; aparatos de grabación y reprod.	3.330,2	2,4	-76,7	-63,1	4.864,5	4,9	-23,0	-47,9
XVII. Material de transporte	7.643,4	5,6	-36,7	-49,8	6.816,4	6,9	16,3	-15,3
XVIII. Instrumentos y aparatos de óptica, fotografi, medicoquirúrgicos, etc	88,1	0,1	-49,3	-74,6	563,1	0,6	102,9	58,7
XIX. Armas, municiones, y sus partes y accesorios	0,0	0,0	-	-	290,6	0,3	17.039,6	133,9
XX. Mercancías y productos diversos	1.871,6	1,4	5,7	-1,5	1.123,1	1,1	-3,7	-14,8
XXI. Objetos de arte o colección y antigüedades	0,0	0,0	-	-	0,4	0,0	-	-72,6
Otros productos no clasificables	218,8	0,2	43,2	12,4	137,8	0,1	63,3	55,3

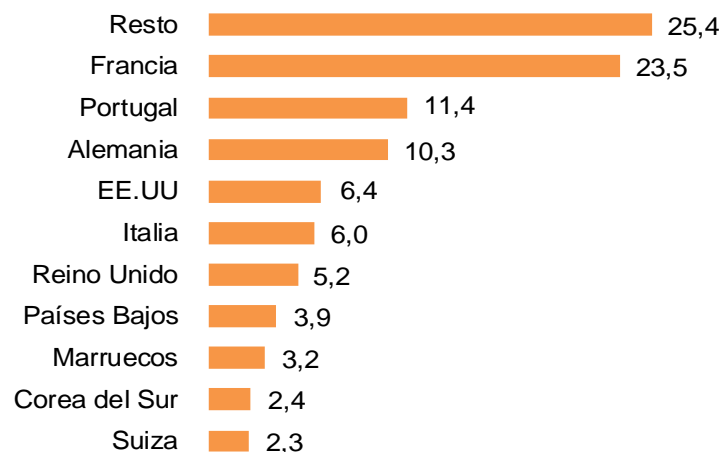
Unidad: miles de euros

Atendiendo a las secciones arancelarias, en febrero las mayores exportaciones correspondieron a *Productos de las industrias alimentarias* (31,9%), seguida de *Metales comunes y manufactureras de metales* (17,1%) y *Calzado, sombreros, bastones, plumas, etc.* (14,2%). *Productos de las industrias alimentarias* aumentó en términos anuales un 5,8% y *Metales comunes y manufacturas de estos metales* se incrementó un 13,0%. Por otro lado, *Calzado, sombreros, bastones, plumas, etc.* disminuyó un 24,8%.

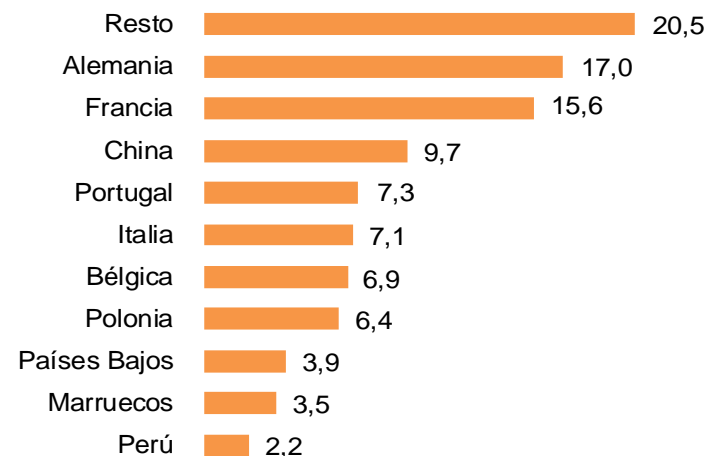
Por su parte, las mayores importaciones corresponden a *Metales comunes y sus manufacturas* (21,5%), *Productos de las industrias alimentarias* (15,9%), y *Plástico y sus manufacturas; caucho y sus manufacturas* (9,6%). Respecto al mismo mes del año anterior se incrementa *Metales comunes y sus manufacturas* un 2,4%. Por otro lado, descienden *Plástico y sus manufacturas; caucho y sus manufacturas* (-9,2%) y *Productos de las industrias alimentarias* (-30,2%).

Principales países de destino y de origen

% Participación de las exportaciones por principales países



% Participación de las importaciones por principales países



Respecto a los principales países a los que exporta La Rioja en febrero, destaca Francia (23,5%), Portugal (11,4%) y Alemania (10,3%). Las compras al exterior proceden principalmente de Alemania (17,0%), Francia (15,6%) y China (9,7%).



Comunidades Autónomas

Comercio exterior por Comunidades Autónomas

	Exportaciones			Importaciones			Tasa de Cobertura	
	Importe	Variación		Importe	Variación		En lo que va de año	
		Var. (%) anual	Var. (%) en lo que va de		Var. (%) anual	Var. (%) en lo que va de		
ESPAÑA	23.541.978	-1,9	-6,6	24.623.799	-5,7	-11,1	95,6	93,9
Andalucía	2.535.654	-1,3	-9,4	2.074.646	-16,2	-22,5	122,2	119,3
Aragón	1.226.529	-5,3	-3,4	892.109	-14,7	-20,9	137,5	140,5
Asturias	338.423	-9,9	-8,1	290.247	16,6	12,9	116,6	105,8
Baleares	106.036	-20,8	-2,0	54.475	-42,3	-47,4	194,7	235,9
Canarias	119.786	-44,3	-40,9	152.158	-25,7	-44,1	78,7	84,3
Cantabria	228.639	19,8	-2,6	190.183	23,4	6,5	120,2	122,2
Castilla-La Mancha	624.693	-3,0	-5,0	727.511	-8,1	-10,9	85,9	81,2
Castilla y León	988.864	-25,9	-27,8	825.399	-15,1	-15,0	119,8	113,5
Cataluña	6.354.763	6,4	-2,1	7.037.260	-4,6	-12,0	90,3	88,2
C. Valenciana	2.581.874	-8,8	-3,4	2.190.884	-19,0	-17,1	117,8	120,0
Extremadura	154.914	6,9	-28,0	121.277	14,2	12,6	127,7	125,6
Galicia	1.808.130	1,4	-8,3	1.862.434	15,8	-5,4	97,1	105,1
Madrid	2.672.995	0,2	-4,8	5.468.775	2,9	0,2	48,9	45,4
Murcia	913.812	5,9	2,2	764.636	-10,8	-18,2	119,5	119,3
Navarra	752.152	-16,1	-14,0	436.020	-6,8	-2,7	172,5	167,9
País Vasco	1.991.574	4,7	-4,0	1.433.334	-7,5	-10,5	138,9	132,9
LA RIOJA	137.653	-17,0	-18,3	99.000	-13,0	-16,9	139,0	131,0
Ceuta y Melilla	5.391	--	--	3.451	--	--	156,2	49,7
Sin determinar	95	--	--	0	--	--	--	--

Unidad: miles de euros

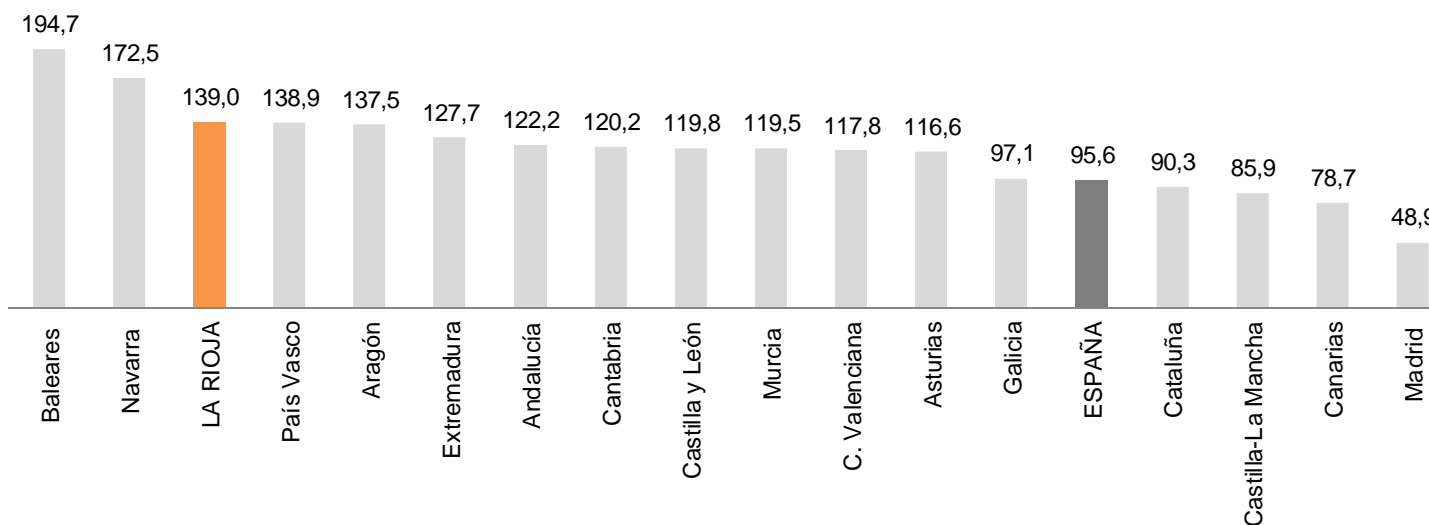


En el ámbito autonómico, los incrementos más elevados respecto a febrero de 2020 se registraron en Cantabria (19,8%), Extremadura (6,9%), Cataluña (6,4%) y Murcia (5,9%). Por otro lado, los mayores descensos se dieron en Canarias (-44,3%), Castilla y León (-25,9%), Baleares (-20,8%) y La Rioja (-17,0%).

En cuanto a las importaciones, los incrementos anuales se dieron en Cantabria (23,4%), Asturias (16,6%), Galicia (15,8%), Extremadura (14,2%) y Madrid (2,9%). Los descensos más elevados se anotaron en Baleares (-42,3%), Canarias (-25,7%), C. Valenciana (-19,0%) y Andalucía (-16,2%).

Por último, las tasas de cobertura más elevadas en febrero de 2021 se localizaron en Baleares (194,7%), Navarra (172,5%), La Rioja (139,0%) y País Vasco (138,9%).

Tasa de Cobertura por Comunidades Autónomas





NOTA METODOLÓGICA

La fuente más relevante sobre Comercio Exterior es el Departamento de Aduanas e Impuestos Especiales, perteneciente a la Agencia Estatal de la Administración Tributaria (AEAT) y que permite conocer los flujos comerciales de las empresas con países fuera del territorio nacional.

A partir de la información facilitada por dicho organismo, el Instituto de Estadística de La Rioja publica mensualmente desde el año 2005 la estadística sobre Comercio Exterior de La Rioja.

Los datos de exportaciones e importaciones necesarios para la elaboración de esta estadística se obtienen del Fichero Territorial de Operaciones que mensualmente remite el Departamento de Aduanas e Impuestos Especiales de la AEAT. Dicho fichero tiene como fuente la información del Documento Único Administrativo (DUA) y el sistema de recogida de datos estadísticos de intercambios de bienes entre países de la Unión Europea (INTRASTAT) y contiene información sobre el tipo de operación (exportación o importación), el país de destino u origen, el valor de la transacción y el peso o unidad de la mercancía comercializada.

Para la elaboración de la estadística mensual de Comercio Exterior de La Rioja, se sigue la metodología consensuada en el seno del Grupo de trabajo Institucional de Estadística de las Comunidades Autónomas, en el que se fijó el criterio de regionalización de dicha información, de forma que se asigna a cada provincia los flujos mediante la variable 'provincia de origen/destino', salvo cuando este campo aparezca sin valor, en cuyo caso se asigna la provincia según la variable 'provincia domicilio fiscal del exportador/importador'. De esta forma se consigue un mejor resultado en la regionalización de dichos datos, reduciendo la partida correspondiente a operaciones 'Sin determinar'.

Las exportaciones - expediciones comprenderán todas aquellas operaciones a través de las cuales un producto con origen en La Rioja es vendido al extranjero. Por el contrario, mediante las operaciones de importación - introducción se compran mercancías elaboradas u originarias del extranjero.



La información contenida en este documento tiene carácter provisional por lo que podría ser actualizada por parte del organismo responsable. Se puede acceder a la última información disponible de comercio exterior de La Rioja en la siguiente dirección del Instituto de Estadística de La Rioja:

https://www.larioja.org/comercio_exterior

Fuente:



Consulta y descarga los principales indicadores económicos coyunturales disponibles en nuestra página web:

<http://www.larioja.org/indicadores-coyunturales>
www.larioja.org/estadistica

 @riojastat