



Mujeres y Hombres en La Rioja

Condiciones de Vida

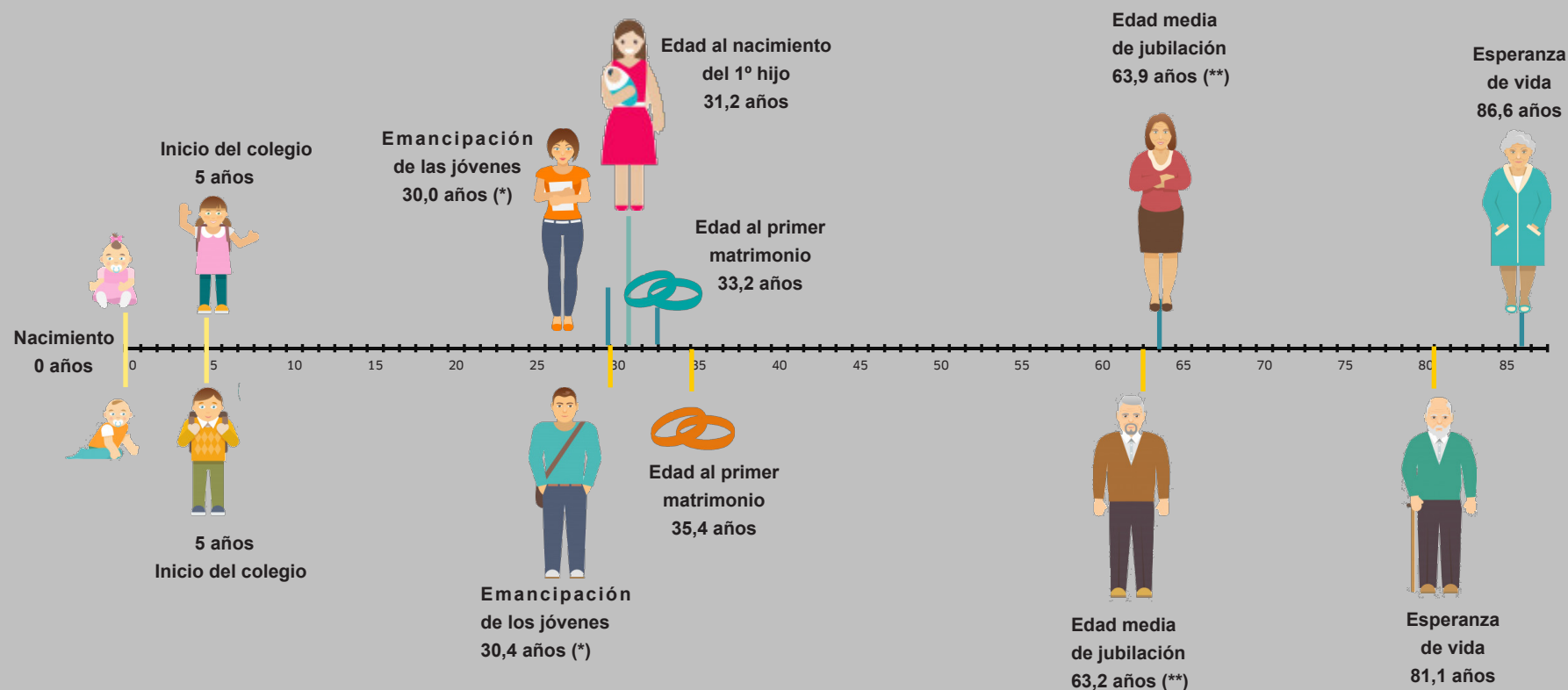
Año 2020

Gobierno de La Rioja
www.larioja.org



Instituto
de Estadística
de La Rioja

Línea de vida de mujeres y hombres en La Rioja en 2019



(*): Año 2020
 (**): Año 2018

La población residente en La Rioja en 2020 se reparte de manera muy desigual entre el campo y la ciudad, y lo que es más, el reparto por sexo varía claramente de unas áreas a otras.

En Logroño vive casi uno de cada dos riojanos, concretamente un 47,7% de la población, pero entre los residentes en la capital se encuentran la mitad de las mujeres de la región (49,4%) y un poco menos del colectivo de los varones (45,8%).

Población en los ámbitos urbano y rural. Año 2020

	Habitantes	% Población	% Hombres	% Mujeres
Logroño	152.485	47,7	45,8	49,4
De 10.001 a 30.000 hab.	61.916	19,4	19,4	19,3
De 5.001 a 10.000 hab.	32.318	10,1	10,2	10,0
De 1.001 a 5.000 hab.	44.857	14,0	14,6	13,4
De 501 a 1.000 hab.	8.690	2,7	2,9	2,5
De 101 a 500 hab.	16.555	5,2	5,8	4,6
Hasta 100 hab.	3.093	1,0	1,2	0,8

En las ciudades de tamaño medio, entre 10.001 y 30.000 habitantes (Calahorra, Arnedo y Haro), vive un 19,4% de los empadronados en La Rioja; en estas áreas, aún urbanas, aunque en menor grado que la capital, residen casi 1 de cada cinco mujeres y 1 de cada 5 hombres.

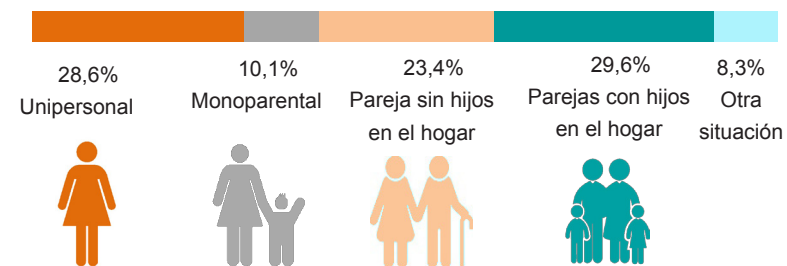
Por su parte, en los núcleos de entre 5.001 y 10.000 habitantes, en los que vive un 10,1% de la población de La Rioja, es donde residen el 10,2% de los hombres y el 10,0% de las mujeres.

La masculinización sigue aumentando con la ruralidad, de forma que en las localidades de entre 1.000 y 5.000 habitantes están inscritos el 14,6% de los varones y el 13,4% de las mujeres. Con una masculinización similar se encuentran los municipios de 101 a 500 habitantes, pueblos en los que habita el 5,8% de los riojanos frente al 4,6% de las mujeres de la región.

Los municipios de 501 a 1.000 acogen al 2,7% de la población, con una pequeña diferencia por sexo, ya que son el hogar del 2,9% de varones y del 2,5% de mujeres.

Por último, en las pequeñas localidades hasta 100 habitantes solo vive el 1,0% de la población de la región, este porcentaje sube al 1,2% en el caso de los hombres y se queda en el 0,8% para las mujeres.

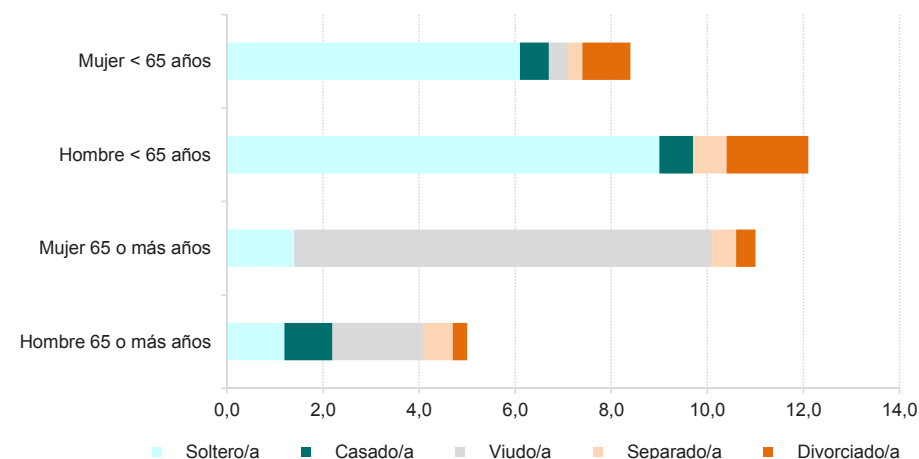
129.900 hogares en 2019 en La Rioja



En 2019 hay en La Rioja 129.900 hogares según la Encuesta Continua de Hogares. El tipo de hogar más frecuente es el formado por una pareja que convive con sus hijos en el hogar, supone un 29,6% del total de viviendas principales. Le sigue en frecuencia el hogar unipersonal, tipo al que pertenecen un 28,6% de los hogares riojanos y que da idea de la gran cantidad de ciudadanos que viven solos.

Hogares unipersonales. Año 2019

(miles de hogares)

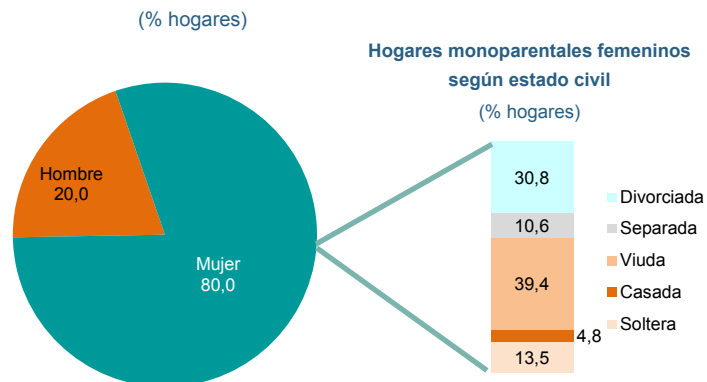


Completan el panorama las parejas sin hijos conviviendo en el hogar (23,4%), los hogares de uno sólo de los progenitores con sus hijos (10,1%) y un 8,3% de situaciones diversas.

De los 37.100 hogares unipersonales que hay en nuestra región en 2019, el 52,8% corresponden a mujeres y el 47,2% a hombres.

El 74,4% de los hombres menores de 65 años que viven solos son solteros; en el caso de las mujeres este porcentaje es del 72,6%. Entre los mayores de 65 años que viene solos las viudas son el 79,1% y los viudos el 38,0%.

Hogares monoparentales según progenitor. Año 2019

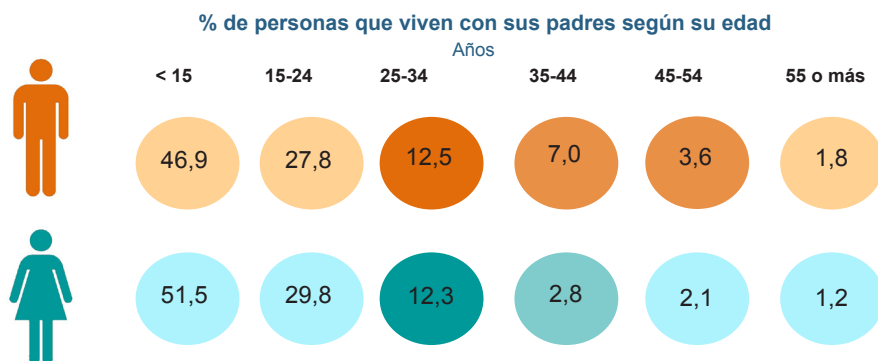


En cuanto a los hogares monoparentales, en 2019 eran 13.100 en La Rioja y lo más destacable es que el 80,0% de ellos estaba formado por una madre y sus hijos mientras que en sólo el 20,0% de los casos era un padre con sus vástagos. En un 30,8% de los hogares en los que una mujer vive con sus hijos sin la presencia del progenitor, la mujer está divorciada y en otro 10,6% de los casos está separada.

Hay también un 39,4% de hogares monoparentales femeninos en los que la madre es viuda y un 13,5% en los que es soltera. Por último, sólo un 4,8% de las madres que viven solas con sus hijos están casadas.

Otro aspecto de gran interés es la emancipación de los jóvenes (16-35 años). En La Rioja la edad media en la que los hombres abandonan el núcleo familiar y se independizan es de 30,4 años en 2020, cuatro décimas más que las mujeres, quienes se emancipan de media a los 30,0 años. Por su parte, la tasa de los chicos emancipados es de 35,2% mientras que la de las chicas es del 45,8%.

Así mismo, la Encuesta de Continua de Hogares nos permite conocer qué porcentaje de hijos viven en 2019 al menos con alguno de sus padres y su distribución por edad y por sexo.



De las aproximadamente 92.100 personas que viven con al menos uno de sus padres en los hogares de La Rioja en 2019, el 54,0% son varones y el 45,9% son mujeres.

Como es lógico, la mayoría de las personas que viven con sus progenitores son menores de edad; entre los hombres, un 46,9% tienen menos de 15 años y otro 27,8% entre 15 y 24 años.

Entre las mujeres, el peso relativo de estos grupos de edad es mayor, 51,5% de ellas son menores de 15 años y un 29,8% tiene entre 15 y 24 años.

Los datos más relevantes en cuanto a la edad de emancipación son que el 12,5% de los varones que comparte domicilio con al menos uno de sus padres tiene entre 25 y 34 años. En el caso de las mujeres dicho porcentaje está 2 décimas por debajo, es un 12,3%.

En el caso de los varones también es significativo el 7,0% correspondiente a los 35 a 44 años frente al 2,8% femenino.

Todo ello refleja que las mujeres riojanas se emancipan antes que los hombres, dato que concuerda con la diferencia de edad al primer matrimonio que en 2019 se situaba en los 33,2 años para las mujeres y en 35,4 años para los varones.

Indicadores de condiciones de vida. Año 2019

Indicador	Varones	Mujeres
- Renta media por unidad de consumo (€)	18.757	18.566
- Tasa de riesgo de pobreza (%)	12,2	12,5
- Población en riesgo de pobreza (%)	48,8	51,2
- Carencia material severa (%)	1,8	1,4
- Baja intensidad en el empleo (%)	5,7	7,0
- Tasa de riesgo de pobreza o exclusión social (AROPE)	14,8	15,6

En relación a las condiciones económicas que hay en el hogar, según la Encuesta de Condiciones de Vida, la renta por unidad de consumo alcanza los 18.566 euros para las mujeres riojanas en 2019 (renta percibida a lo largo de 2018) y llega a los 18.757 euros para los varones, en ambos casos claramente por encima de la media española que sólo llega a los 17.131 euros para las mujeres y 17.449 euros para los varones.

En correlación con la renta evoluciona de la Tasa riesgo de pobreza, de manera que si en 2018 la población por debajo del umbral de pobreza en La Rioja era el 16,6% para ambos sexos, en 2019 estas tasas han bajado al 12,5% para las mujeres y al 12,2% para los hombres.

Más datos >