



Mujeres y Hombres en La Rioja

Población

Año 2019

Gobierno de La Rioja
www.larioja.org



Instituto
de Estadística
de La Rioja

La Rioja: 313.571 habitantes en 2019

49,3% hombres

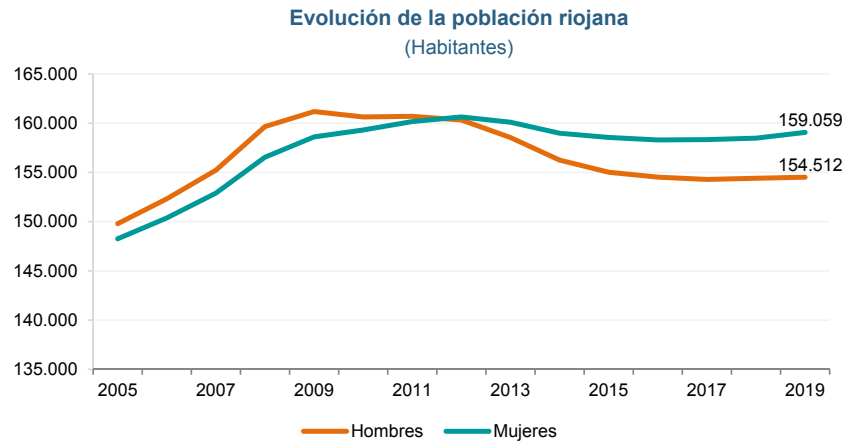


50,7% mujeres



89,0%	Nacionalidad española	88,6%
84,9%	nacidos en España	84,1%
4,1%	fuera de España	4,5%
11,0%	Nacionalidad extranjera	11,4%
1,9%	nacidos en España	1,7%
9,2%	fuera de España	9,7%
43,3 años	Edad media	45,6 años
2,8%	85 y más años	5,2%
	Año 2018	
80,9 años	Esperanza de vida	86,4 años
1.163	Nacimientos	1.167
1.667	Defunciones	1.538
610	Saldo migratorio	962
-57	españoles	-5
667	extranjeros	967

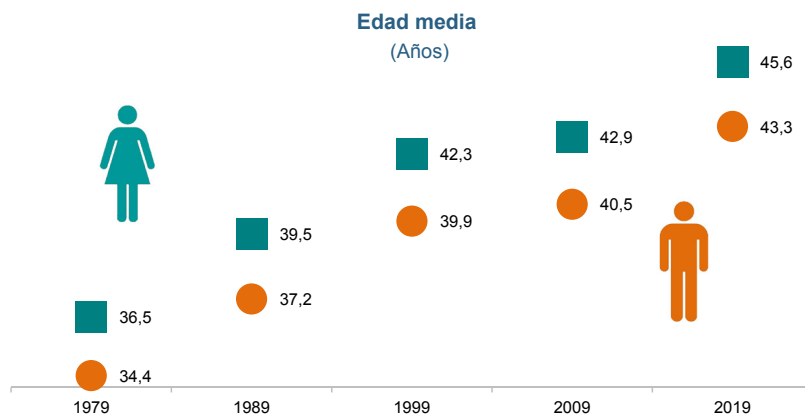
A 1 de enero de 2019 residían en La Rioja **313.571 personas**, de las que 154.512 eran hombres (49,3%) y 159.059 eran mujeres (50,7%) según Cifras de Población del INE.



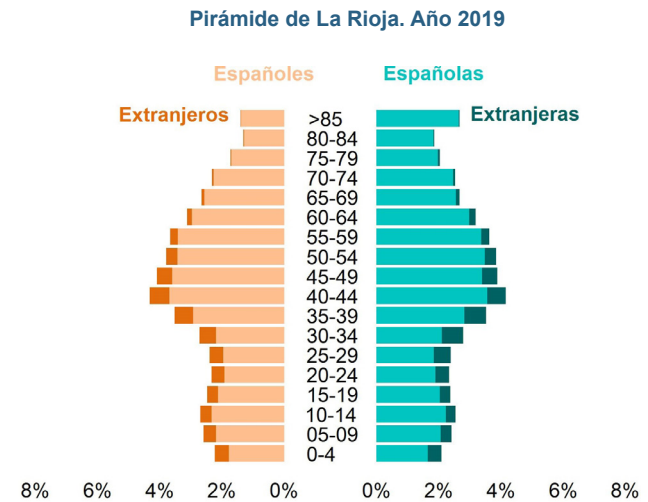
Partiendo de los datos por género, muy similares en 2005, el número de varones fue mayor que el de féminas hasta 2012, año a partir del cual hay más mujeres que hombres y esta diferencia va creciendo, debido en parte a los movimientos migratorios; en 2019 hay 4.547 féminas más que varones.

La sociedad riojana muestra un claro envejecimiento a los largo de las últimas décadas, fruto de una larga esperanza de vida y de un descenso importante en el número de nacimientos.

La **edad media** de las mujeres ha pasado de 36,5 años en 1979 a 45,6 en 2019 y siempre ha superado la edad de los hombres en más en 2 años.



La **pirámide de población** refleja con mayor detalle el envejecimiento de la población y el importante aporte de personas jóvenes que ha supuesto la inmigración en La Rioja y que se producen principalmente en los grupos de menos de 50 años.



Las mujeres superan a los hombres en la población de 70 o más años y en los grupos comprendidos entre los 30 y los 34 años, entre los 50 y los 54 años y entre los 60 y los 64 años. La diferencia a favor de las mujeres crece con la edad. Hay 8.333 mujeres de 85 o más años frente a 4.387 hombres de ese grupo de edad.

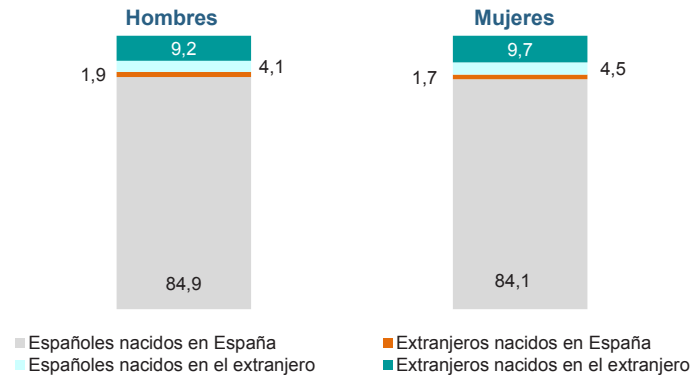
Es reseñable la importante presencia de personas con nacionalidad distinta de la española en las cohortes más jóvenes (entre los 0 y los 24 años); el peso relativo de los foráneos en estos grupos de edad es de 1,9% para los varones y 1,8% para las féminas.

La **población extranjera** que vive en nuestra región alcanza la cifra de 35.202 personas, con un reparto de 48,4% varones y 51,6% féminas.

Junto con la nacionalidad, el **lugar de nacimiento** aporta información de gran interés demográfico, así entre las mujeres residentes en La Rioja hay un 4,5% de españolas nacidas en el extranjero, es decir que o bien han adquirido la nacionalidad española o son de origen español. Para los hombres este porcentaje es el 4,1%.

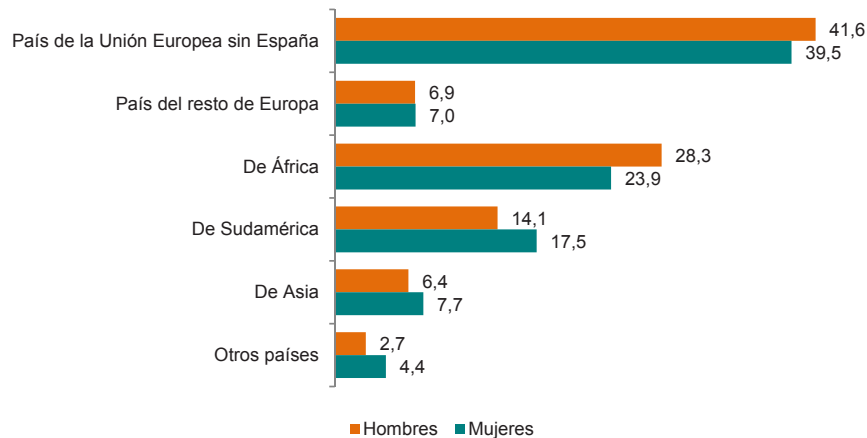
Por su parte, los extranjeros residentes en nuestra región y nacidos en España suponen un 14,7% de la población femenina foránea y un 16,9% de la masculina.

Población. Año 2019
(% de la población)



Entre la población extranjera las nacionalidades más representadas son de algún país de la UE, tanto entre los hombres (41,6%) como para las mujeres (39,5%).

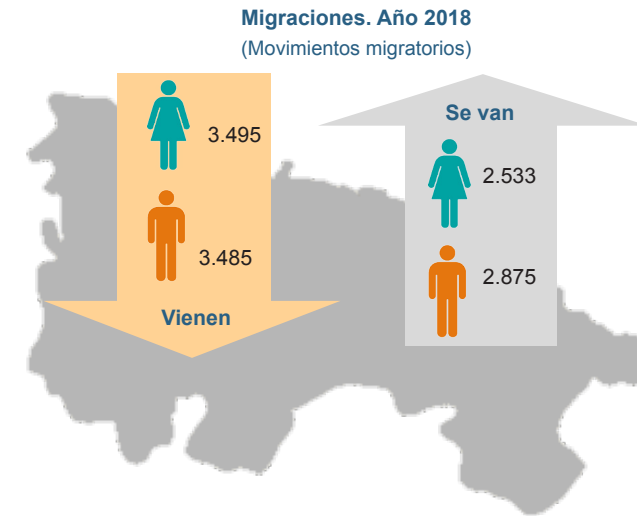
Principales nacionalidades. Año 2019
(% de la población extranjera)



El colectivo de nacionales de países africanos es el más masculinizado, el 28,3% son varones frente a un 23,9% de féminas. Por contra, el grupo más feminizado es el de los nacionales de Sudamérica, conjunto en el que las féminas representan el 17,5% mientras que los varones se quedan en el 14,1%.

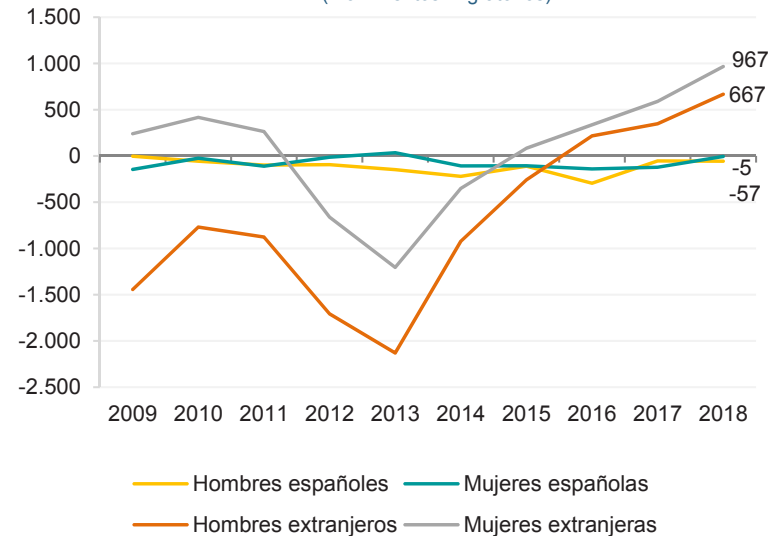
Un dato reseñable es el hecho de que entre los ciudadanos asiáticos haya más mujeres (7,7%) que hombres (6,4%), fruto de que los varones de esa procedencia han accedido en mayor número a la nacionalidad española.

En cuanto a las **migraciones**, en 2018 llegaron a La Rioja 3.495 mujeres y 3.485 hombres y se fueron de nuestra región 2.533 féminas y 2.875 varones

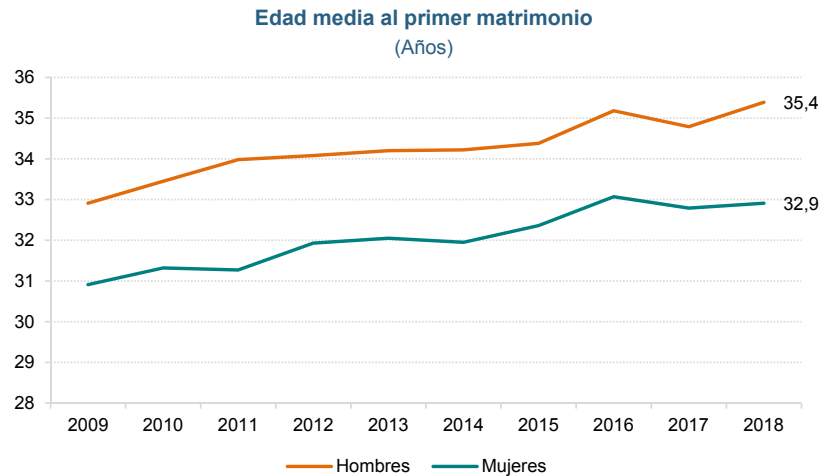


El **saldo migratorio** sólo es positivo en 2018 para los foráneos, tanto hombres (667) como mujeres (967), mientras que para los españoles hay más personas que abandonan la región que los que llegan a ella (-57 hombres, -5 mujeres).

Saldo migratorio
(Movimientos migratorios)



En 2018 se celebraron en La Rioja 1.141 **matrimonios**, de los que 1.117 fueron entre personas de distinto sexo, 13 entre hombres y 11 entre mujeres. En 2017 había sido 1.035, 8 y 8 respectivamente.



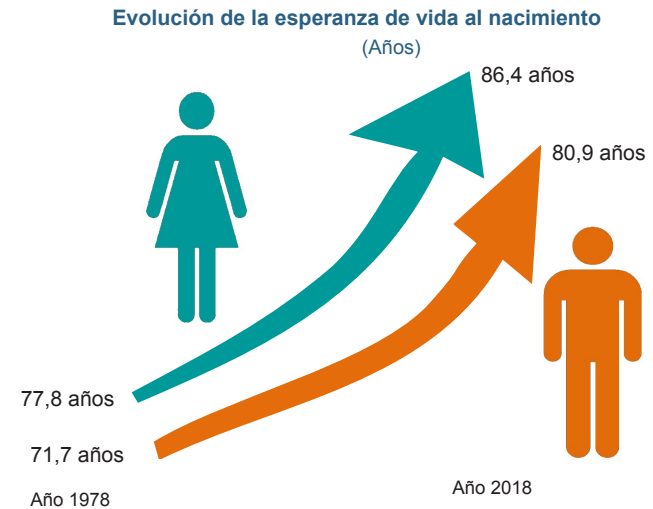
La **edad media al primer matrimonio** en La Rioja ha subido de forma notable con los años, pero la diferencia por sexos se ha mantenido por encima de los 2 años. La edad media al matrimonio en 2018 fue de 32,9 años para las mujeres y de 35,4 años para los hombres.

A lo largo de 2018 se produjeron en La Rioja 2.330 **nacimientos**; el 49,9% eran varones y el 50,1% eran féminas.



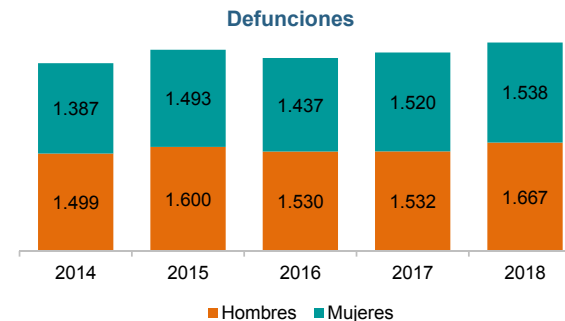
El número de nacimientos en La Rioja va disminuyendo en los últimos años, y a lo largo de los años nacían menos mujeres que hombres, pero en 2018 han nacido 4 niñas más que niños; la máxima masculinización sucedió en 2015, año en el que un 53,8% de nacimientos fue de varones

En los últimos 40 años la **esperanza de vida** en La Rioja ha pasado de ser 74,7 años a los 83,6 actuales, es decir, ha crecido casi 9 años, pero esto datos no son iguales para ambos sexos.



La esperanza de vida al nacimiento en La Rioja para las mujeres en 2018 es de 86,4 años, lo que la sitúa 5,5 años por encima de la expectativa de vida para los varones.

En 2018 se produjeron en La Rioja 3.205 **defunciones**, de los que el 52,0% correspondieron a varones y el 48,0% a mujeres.



En 2018, el 53,9% de los decesos de varones se produjeron entre los 80 y los 95 años, mientras que en esa edad fallecieron el 66,1% de las mujeres. Es más, mientras un 4,2% de los hombres murieron con 96 o más años, las mujeres que fallecieron con esa edad son el 11,6%.

Más datos >