



Estadística al día

Coyuntura turística hotelera (CTH).
Noviembre 2019. Datos provisionales

20 de Diciembre de 2019



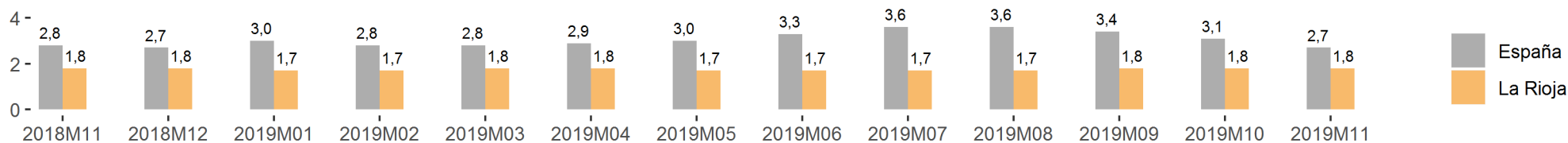
Los resultados correspondientes al mes de noviembre, difundidos por el INE en la Encuesta de Ocupación en Establecimientos Hoteleros, estiman 43.833 viajeros en La Rioja, lo que supone una variación interanual del -1,4%. En el caso de los viajeros residentes en España, los datos reflejan un -4,6% respecto al mismo mes de 2018, mientras que entre los residentes en el extranjero esta diferencia fue del 25,7%.

Viajeros y pernoctaciones											
	La Rioja					España					
	Mes actual	Var. (%) Mensual	Var. (%) Anual	Acumulado año actual	Var. (%) acumulada	Mes actual	Var. (%) Mensual	Var. (%) Anual	Acumulado año actual	Var. (%) acumulada	
Viajeros	43.833	-22,0	-1,4	538.971	1,5	6.696.762	-31,8	3,3	102.354.117	3,1	
Residentes en España	37.912	-10,3	-4,6	417.606	-0,5	3.582.770	-17,1	0,9	49.070.123	2,9	
Resid. en el extranjero	5.921	-57,4	25,7	121.368	8,8	3.113.993	-43,4	6,1	53.283.995	3,3	
Pernoctaciones	78.210	-21,5	-3,9	943.085	-0,2	18.345.499	-39,9	0,5	326.211.628	0,9	
Residentes en España	67.953	-11,8	-6,5	748.415	-0,8	7.204.004	-17,8	0,7	112.431.513	2,6	
Resid. en el extranjero	10.257	-54,4	17,6	194.669	2,4	11.141.495	-48,8	0,3	213.780.115	0,0	

En cuanto a las pernoctaciones, en noviembre sumaron un total de 78.210, es decir, un -3,9% en relación a las contabilizadas en el mismo mes de 2018. En España experimentaron una variación del 0,5%. En La Rioja, las pernoctaciones de residentes españoles registraron una tasa del -6,5% anual al tiempo que las de extranjeros lo hicieron un 17,6%.

Por lo que se refiere a la estancia media, los turistas permanecieron en nuestra comunidad una media de 1,8 días por viajero. En el conjunto nacional la estancia media ascendió a 2,7 pernoctaciones por viajero

Estancia media





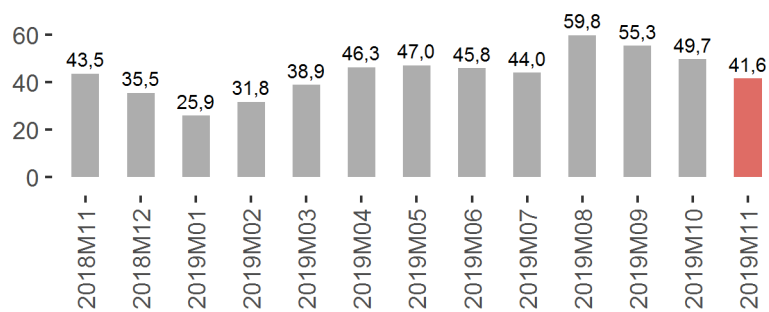
Así mismo, se estima que en noviembre permanecieron abiertos 143 establecimientos hoteleros (150 en el mismo mes de 2018). Desde la perspectiva laboral, estos establecimientos emplearon a 764 personas, frente a las 806 del año anterior.

Establecimientos, plazas, grados de ocupación y personal empleado

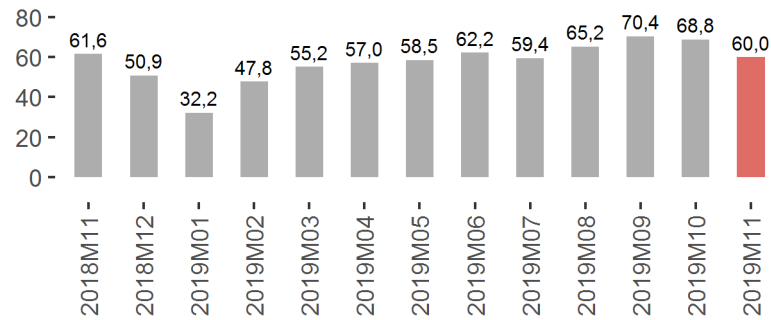
	La Rioja			España		
	Mes Actual	Diferencia		Mes Actual	Diferencia	
		Mensual	Anual		Mensual	Anual
Número de establecimientos abiertos estimados	143,0	-7,0	-7,0	13.294,0	-2.066,0	178,0
Número de habitaciones estimadas	3.230,0	-98,0	2,0	579.907,0	-208.304,0	8.193,0
Número de plazas estimadas	6.223,0	-204,0	38,0	1.196.165,0	-456.880,0	21.134,0
Grado de ocupación por plazas	41,6	-8,1	-1,9	50,7	-7,9	-0,7
Grado de ocupación por plazas en fin de semana	60,0	-8,8	-1,6	58,3	-7,9	-1,3
Grado de ocupación por habitaciones	49,9	-9,7	-2,6	61,2	-6,0	-0,3
Personal empleado	764,0	-44,0	-42,0	169.731,0	-68.877,0	4.718,0

En cuanto al grado de ocupación, el pasado mes de noviembre se cubrieron en La Rioja el 41,6 % de las plazas ofertadas, alcanzando el 60 % de ocupación por plaza en fin de semana.

Grado de ocupación por plazas

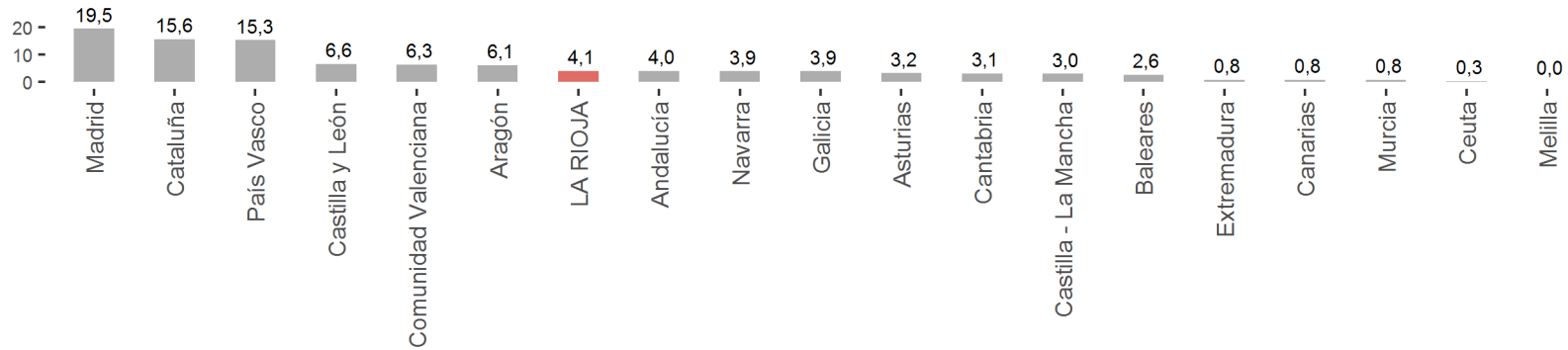


Grado de ocupación por plazas en fin de semana



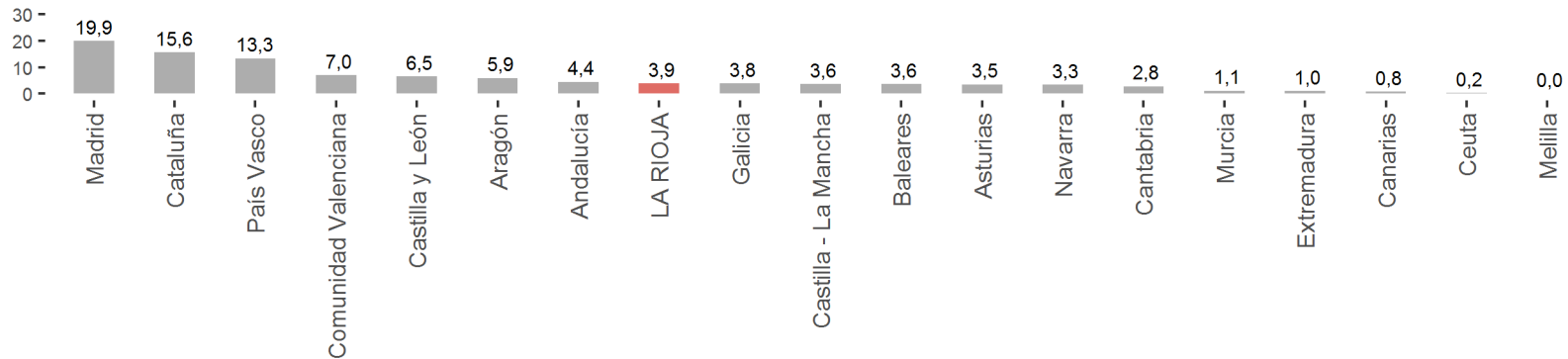
Durante el mes de noviembre, los viajeros residentes en España con destino La Rioja procedían principalmente de las comunidades de Madrid (19,5%), Cataluña (15,6%) y País Vasco (15,3%).

Distribución porcentual de los viajeros en La Rioja según CCAA de procedencia



En los porcentajes de distribución de las pernoctaciones despunta en primer lugar Madrid (19,9%), seguida de Cataluña (15,6%), País Vasco (13,3%) y Comunidad Valenciana (7%). Cabe destacar que del total de viajeros que visitaron La Rioja en el mes de noviembre, el 4,1 % residía en esta comunidad (3,9% de las pernoctaciones).

Distribución porcentual de las pernoctaciones en La Rioja según CCAA de procedencia

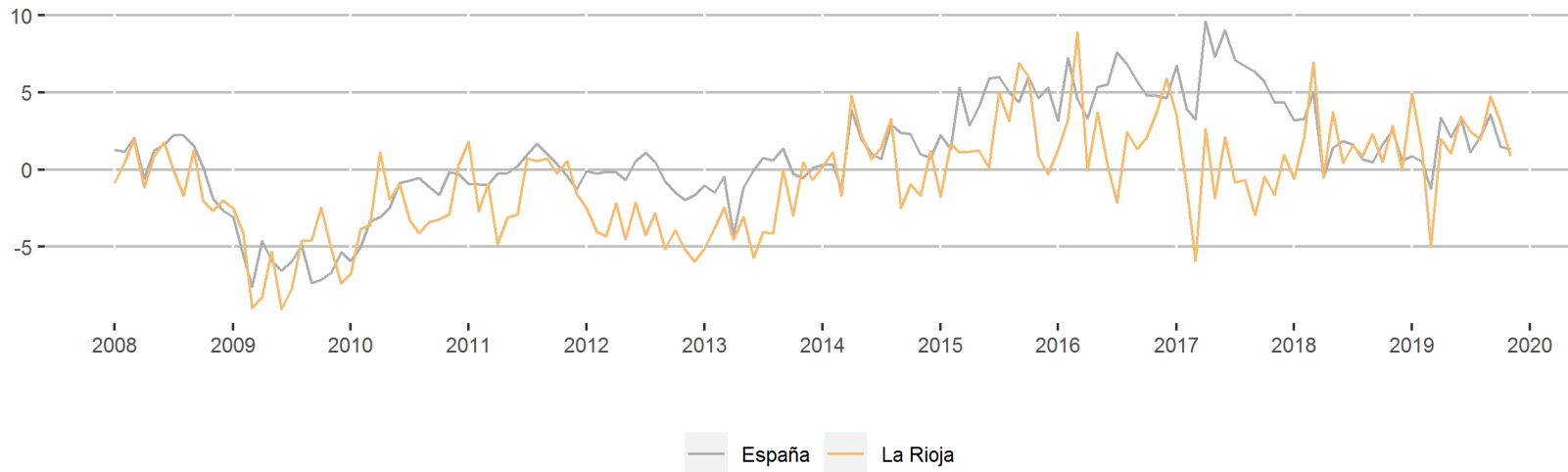




	Índice de Precios Hoteleros			
	Año actual		Año anterior	
	Índice Mensual	Var. (%) Anual	Índice Mensual	Var. (%) Anual
La Rioja	92,5	0,9	91,7	2,8
España	108,6	1,3	107,2	2,6

La tasa anual del Índice de Precios Hoteleros se situó en el 0,9 % en noviembre, frente al 2,8 % registrado un año atrás. A nivel nacional se produjo una variación anual del 1,3 % (2,6 % en noviembre de 2018).

Tasa de variación anual del Índice de Precios Hoteleros





La facturación media por cada habitación ocupada (ADR) de los hoteles riojanos en noviembre fue de 65,4 euros, lo que significa un 4 % en relación al mismo mes de 2018.

Por su parte, el ingreso por habitación disponible (RevPAR), que está condicionado por la ocupación registrada en los establecimientos hoteleros, alcanzó los 31,4 euros, con un -3,2 % en relación a noviembre del año anterior.

ADR y RevPAR de comunidades y ciudades autónomas				
Mes	ADR	Var. (%)	RevPAR	Var. (%)
Actual	(en euros)	Anual	(en euros)	(Anual)
ESPAÑA	83,2	1,4	50,2	0,6
Andalucía	69,9	1,7	38,1	2,1
Aragón	54,1	1,4	23,6	3,5
Asturias	50,6	-7,7	18,0	-3,6
Baleares	80,1	-3,0	44,8	-0,1
Canarias	102,4	1,0	84,3	-2,0
Cantabria	60,9	3,7	25,1	12,8
Castilla y León	57,1	0,9	23,4	1,2
Castilla - La Mancha	54,6	1,2	20,9	4,0
Cataluña	96,4	1,3	57,0	-0,0
Comunidad Valenciana	63,1	-0,4	38,3	1,2
Extremadura	55,8	-1,3	23,2	1,7
Galicia	54,3	2,7	20,0	1,5
Madrid	94,8	4,4	72,3	2,6
Murcia	56,3	4,4	29,0	-3,4
Navarra	64,3	3,6	33,0	0,7
País Vasco	81,5	2,3	48,8	-1,6
LA RIOJA	65,4	4,0	31,4	-3,2
Ceuta	68,2	-3,1	42,6	-13,3
Melilla	73,4	11,2	48,1	8,6

Por comunidades autónomas, las regiones con mayor ADR fueron Canarias y Cataluña con 102,4 y 96,4 euros de facturación media, respectivamente.

El mayor ingreso por habitación disponible se obtuvo en las comunidades de Canarias (84,3 euros) y Madrid (72,3 euros).

La información contenida en este documento tiene carácter provisional por lo que podría ser actualizada por parte del organismo responsable. Se puede acceder a la última información disponible de ocupación en establecimientos hoteleros de La Rioja en la siguiente dirección del Instituto de Estadística de La Rioja:

www.larioja.org/eoh

Fuente:



Consulta y descarga los principales indicadores económicos coyunturales disponibles en nuestra página web:

www.larioja.org/indicadores-coyunturales

www.larioja.org/estadistica

 @riojastat