



# Estadística al día

Coyuntura turística hotelera (CTH).  
Agosto 2019. Datos provisionales

24 de Septiembre de 2019

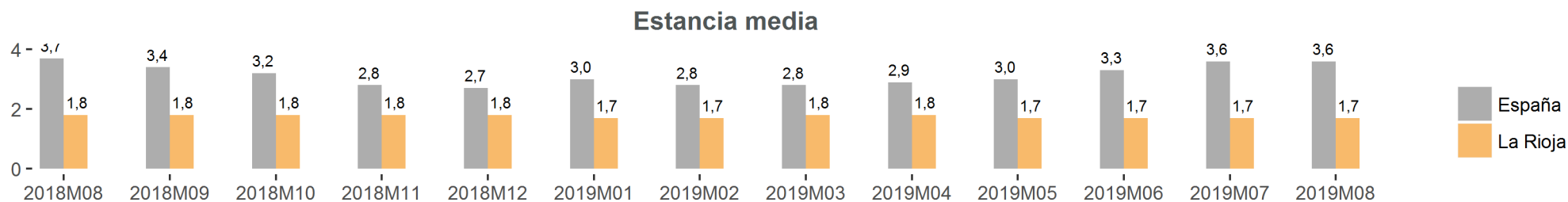


Los resultados correspondientes al mes de agosto, difundidos por el INE en la Encuesta de Ocupación en Establecimientos Hoteleros, estiman 71.292 viajeros en La Rioja, lo que supone una variación interanual del 5,6%. En el caso de los viajeros residentes en España, los datos reflejan un 5,3% respecto al mismo mes de 2018, mientras que entre los residentes en el extranjero esta diferencia fue del 7,4%.

	La Rioja					España				
	Mes actual	Var. (%) Mensual	Var. (%) Anual	Acumulado año actual	Var. (%) acumulada	Mes actual	Var. (%) Mensual	Var. (%) Anual	Acumulado año actual	Var. (%) acumulada
<b>Viajeros</b>	71.292	37,7	5,6	377.956	2,0	12.893.366	6,6	3,1	74.815.132	3,8
Residentes en España	58.524	46,6	5,3	297.603	0,6	6.371.876	12,7	3,1	36.351.765	4,1
Resid. en el extranjero	12.769	7,8	7,4	80.355	7,3	6.521.490	1,2	3,2	38.463.367	3,5
<b>Pernoctaciones</b>	124.132	37,5	0,8	658.171	0,4	46.998.612	8,8	1,5	239.806.552	1,5
Residentes en España	104.858	46,0	1,6	529.325	0,7	18.185.405	22,5	3,7	84.901.707	3,9
Resid. en el extranjero	19.274	4,5	-3,3	128.845	-0,6	28.813.207	1,6	0,1	154.904.846	0,3

En cuanto a las pernoctaciones, en agosto sumaron un total de 124.132, es decir, un 0,8% en relación a las contabilizadas en el mismo mes de 2018. En España experimentaron una variación del 1,5%. En La Rioja, las pernoctaciones de residentes españoles registraron una tasa del 1,6% anual al tiempo que las de extranjeros lo hicieron un -3,3%.

Por lo que se refiere a la estancia media, los turistas permanecieron en nuestra comunidad una media de 1,7 días por viajero. En el conjunto nacional la estancia media ascendió a 3,6 pernoctaciones por viajero.





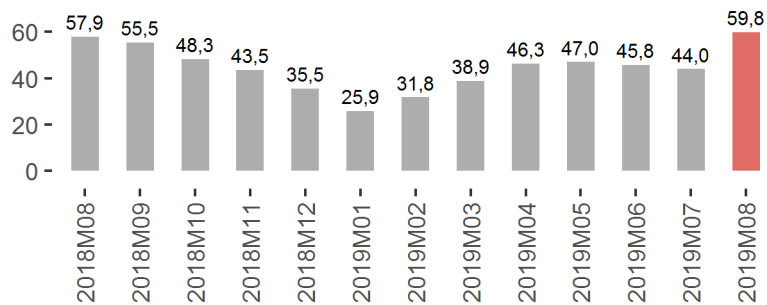
Así mismo, se estima que en agosto permanecieron abiertos 158 establecimientos hoteleros (162 en el mismo mes de 2018). Desde la perspectiva laboral, estos establecimientos emplearon a 868 personas, frente a las 870 del año anterior.

### Establecimientos, plazas, grados de ocupación y personal empleado

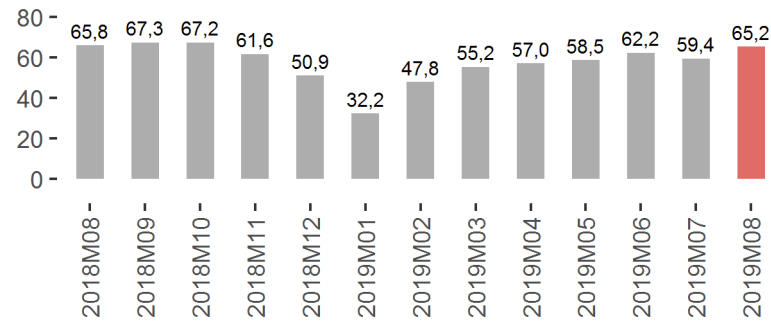
	La Rioja			España		
	Mes Actual	Diferencia		Mes Actual	Diferencia	
		Mensual	Anual		Mensual	Anual
Número de establecimientos abiertos estimados	158,0	0,0	-4,0	16.900,0	-103,0	28,0
Número de habitaciones estimadas	3.384,0	-8,0	-115,0	880.561,0	-2.790,0	5.914,0
Número de plazas estimadas	6.550,0	-15,0	-166,0	1.855.939,0	-4.353,0	22.802,0
Grado de ocupación por plazas	59,8	15,9	1,9	76,8	5,8	0,7
Grado de ocupación por plazas en fin de semana	65,2	5,8	-0,5	77,5	1,6	-0,3
Grado de ocupación por habitaciones	63,0	12,8	1,9	79,2	4,7	1,2
Personal empleado	868,0	-12,0	-2,0	285.578,0	3.095,0	6.932,0

En cuanto al grado de ocupación, el pasado mes de agosto se cubrieron en La Rioja el 59,8 % de las plazas ofertadas, alcanzando el 65,2 % de ocupación por plaza en fin de semana.

#### Grado de ocupación por plazas

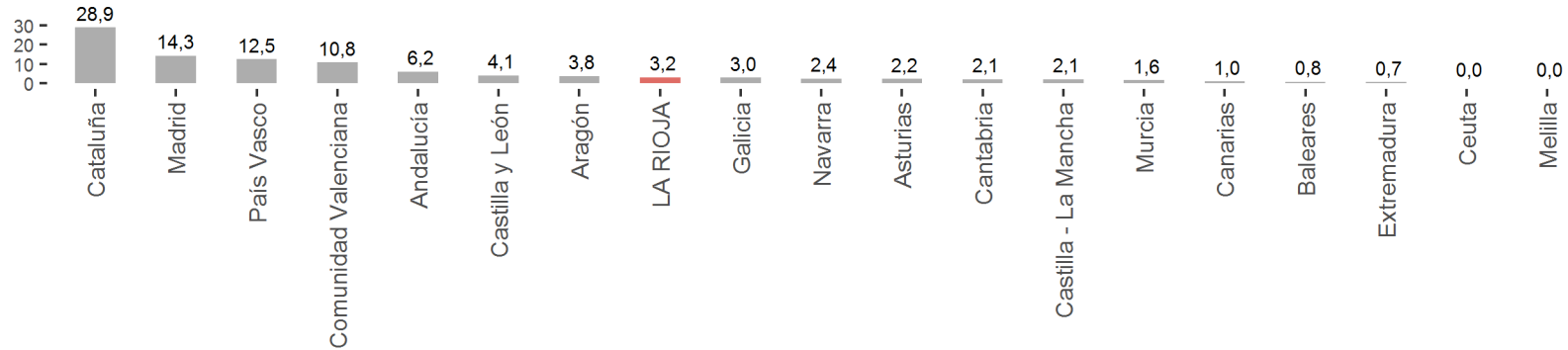


#### Grado de ocupación por plazas en fin de semana



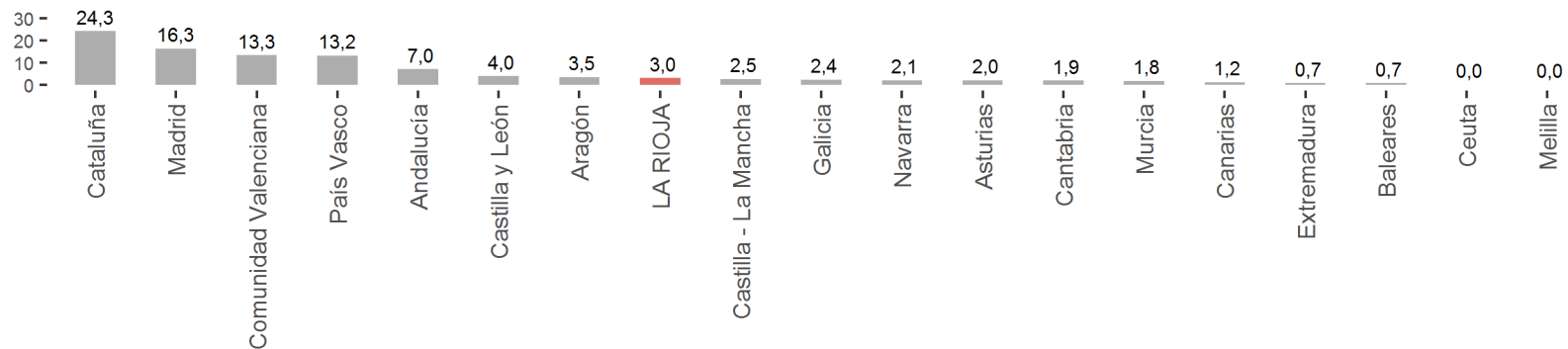
Durante el mes de agosto, los viajeros residentes en España con destino La Rioja procedían principalmente de las comunidades de Cataluña (28,9%), Madrid (14,3%) y País Vasco (12,5%).

### Distribución porcentual de los viajeros en La Rioja según CCAA de procedencia



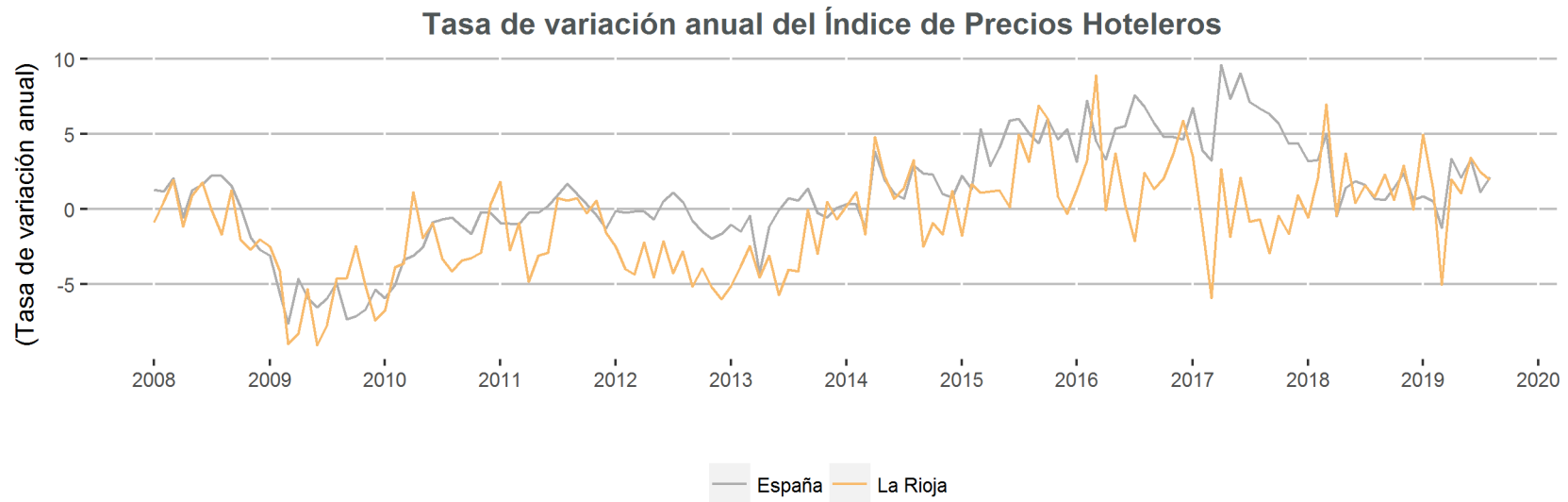
En los porcentajes de distribución de las pernoctaciones despunta en primer lugar Cataluña (24,3%), seguida de Madrid (16,3%), Comunidad Valenciana (13,3%) y País Vasco (13,2%). Cabe destacar que del total de viajeros que visitaron La Rioja en el mes de agosto, el 3,2% residía en esta comunidad (3% de las pernoctaciones).

### Distribución porcentual de las pernoctaciones en La Rioja según CCAA de procedencia



	Índice de Precios Hoteleros			
	Año actual		Año anterior	
	Índice Mensual	Var. (%) Anual	Índice Mensual	Var. (%) Anual
La Rioja	95,3	1,9	93,5	0,8
España	123,2	2,1	120,6	0,7

La tasa anual del Índice de Precios Hoteleros se situó en el 1,9 % en agosto, frente al 0,8 % registrado un año atrás. A nivel nacional se produjo una variación anual del 2,1 % (0,7 % en agosto de 2018).





La facturación media por cada habitación ocupada (ADR) de los hoteles riojanos en agosto fue de 66,7 euros, lo que significa un 4,6 % en relación al mismo mes de 2018.

Por su parte, el ingreso por habitación disponible (RevPAR), que está condicionado por la ocupación registrada en los establecimientos hoteleros, alcanzó los 42,3 euros, con un 8,3 % en relación a agosto del año anterior.

<b>ADR y RevPAR de comunidades y ciudades autónomas</b>				
Mes	ADR	Var. (%)	RevPAR	Var. (%)
Actual	(en euros)	Anual	(en euros)	(Anual)
ESPAÑA	109,7	2,4	87,3	4,0
Andalucía	121,8	1,4	97,1	3,9
Aragón	65,2	5,4	39,6	7,4
Asturias	82,6	-2,1	64,0	0,9
Baleares	139,1	4,6	128,0	5,8
Canarias	103,3	1,3	85,8	-2,1
Cantabria	101,3	5,7	80,3	3,3
Castilla y León	59,7	0,4	34,8	4,8
Castilla - La Mancha	56,3	1,9	23,5	5,2
Cataluña	110,0	2,1	92,9	4,6
Comunidad Valenciana	104,0	-0,9	87,8	2,1
Extremadura	62,1	3,4	30,9	6,4
Galicia	71,1	0,6	48,5	2,9
Madrid	74,7	5,2	46,2	8,1
Murcia	84,0	4,5	59,9	9,9
Navarra	69,8	2,8	48,8	6,3
País Vasco	116,4	6,1	99,7	6,7
LA RIOJA	66,7	4,6	42,3	8,3
Ceuta	79,3	5,2	60,6	3,4
Melilla	70,6	-0,4	54,3	17,8

Por comunidades autónomas, las regiones con mayor ADR fueron Baleares y Andalucía con 139,1 y 121,8 euros de facturación media, respectivamente.

El mayor ingreso por habitación disponible se obtuvo en las comunidades de Baleares (128 euros) y País Vasco (99,7 euros).

La información contenida en este documento tiene carácter provisional por lo que podría ser actualizada por parte del organismo responsable. Se puede acceder a la última información disponible de ocupación en establecimientos hoteleros de La Rioja en la siguiente dirección del Instituto de Estadística de La Rioja:

[www.larioja.org/eoh](http://www.larioja.org/eoh)

Fuente:

---



Consulta y descarga los principales indicadores económicos coyunturales disponibles en nuestra página web:

[www.larioja.org/indicadores-coyunturales](http://www.larioja.org/indicadores-coyunturales)

[www.larioja.org/estadistica](http://www.larioja.org/estadistica)

 @riojastat