



# Estadística al día

Coyuntura turística hotelera (CTH).  
Mayo 2019. Datos provisionales

21 de Junio de 2019

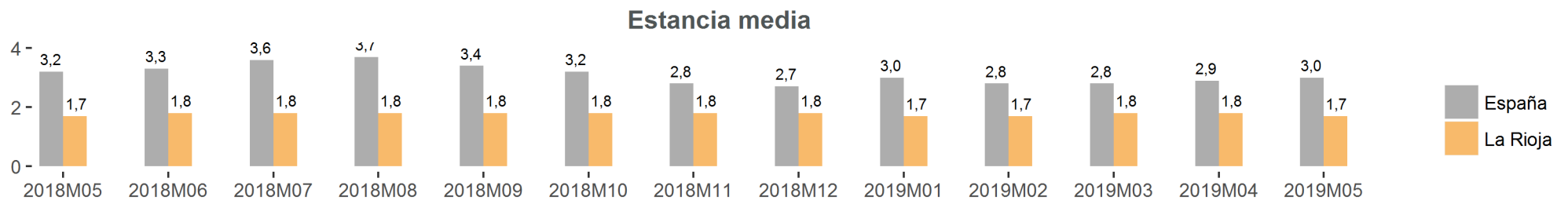


Los resultados correspondientes al mes de mayo, difundidos por el INE en la Encuesta de Ocupación en Establecimientos Hoteleros, estiman 55.636 viajeros en La Rioja, lo que supone una variación interanual del 4,1 %. En el caso de los viajeros residentes en España, los datos reflejan un 0,8 % respecto al mismo mes de 2018, mientras que entre los residentes en el extranjero esta diferencia fue del 11 %.

Viajeros y pernoctaciones											
	La Rioja					España					
	Mes actual	Var. (%) Mensual	Var. (%) Anual	Acumulado año actual	Var. (%) acumulada	Mes actual	Var. (%) Mensual	Var. (%) Anual	Acumulado año actual	Var. (%) acumulada	
Viajeros	55.636	13,7	4,1	203.293	1,6	10.562.869	15,5	5,2	38.480.090	3,9	
Residentes en España	36.672	-2,2	0,8	161.663	0,1	4.579.288	2,4	7,7	19.160.813	3,6	
Resid. en el extranjero	18.964	66,0	11,0	41.631	8,1	5.983.581	28,1	3,3	19.319.276	4,2	
Pernoctaciones	94.616	5,7	4,0	354.136	1,7	32.040.448	19,2	0,4	112.499.730	1,4	
Residentes en España	66.323	-7,1	4,4	286.650	2,5	9.787.095	-3,3	6,5	40.326.326	3,1	
Resid. en el extranjero	28.293	56,1	3,0	67.485	-1,6	22.253.353	32,7	-2,1	72.173.404	0,4	

En cuanto a las pernoctaciones, en mayo sumaron un total de 94.616, es decir, un 4 % en relación a las contabilizadas en el mismo mes de 2018. En España experimentaron una variación del 0,4 %. En La Rioja, las pernoctaciones de residentes españoles registraron una tasa del 4,4 % anual al tiempo que las de extranjeros lo hicieron un 3 %.

Por lo que se refiere a la estancia media, los turistas permanecieron en nuestra comunidad una media de 1,7 días por viajero. En el conjunto nacional la estancia media ascendió a 3 pernoctaciones por viajero





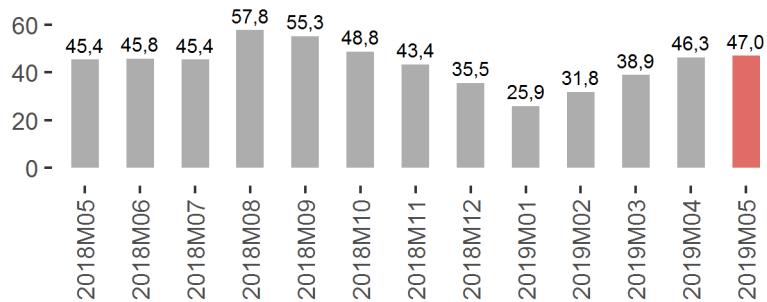
Así mismo, se estima que en mayo permanecieron abiertos 155 establecimientos hoteleros (152 en el mismo mes de 2018). Desde la perspectiva laboral, estos establecimientos emplearon a 817 personas, frente a las 855 del año anterior.

### Establecimientos, plazas, grados de ocupación y personal empleado

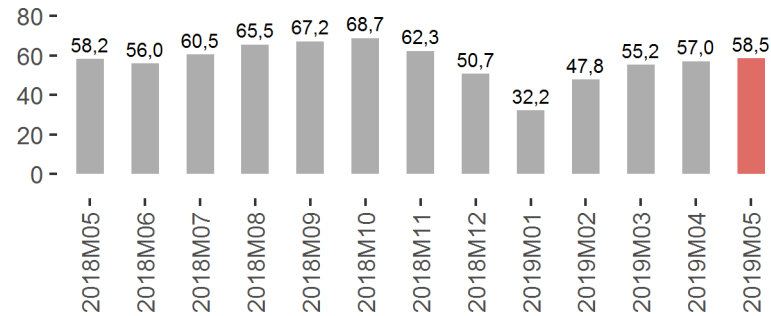
	La Rioja			España		
	Mes Actual	Diferencia		Mes Actual	Diferencia	
		Mensual	Anual		Mensual	Anual
Número de establecimientos abiertos estimados	155,0	-1,0	3,0	16.144,0	1.005,0	302,0
Número de habitaciones estimadas	3.353,0	40,0	9,0	840.804,0	122.360,0	10.767,0
Número de plazas estimadas	6.452,0	78,0	23,0	1.763.479,0	266.260,0	26.786,0
Grado de ocupación por plazas	47,0	0,8	1,7	57,8	-0,8	-0,5
Grado de ocupación por plazas en fin de semana	58,5	1,5	0,3	64,0	-1,2	-0,4
Grado de ocupación por habitaciones	56,8	3,8	0,6	66,2	1,4	0,6
Personal empleado	817,0	14,0	-38,0	249.885,0	37.796,0	6.649,0

En cuanto al grado de ocupación, el pasado mes de mayo se cubrieron en La Rioja el 47 % de las plazas ofertadas, alcanzando el 58,5 % de ocupación por plaza en fin de semana.

### Grado de ocupación por plazas

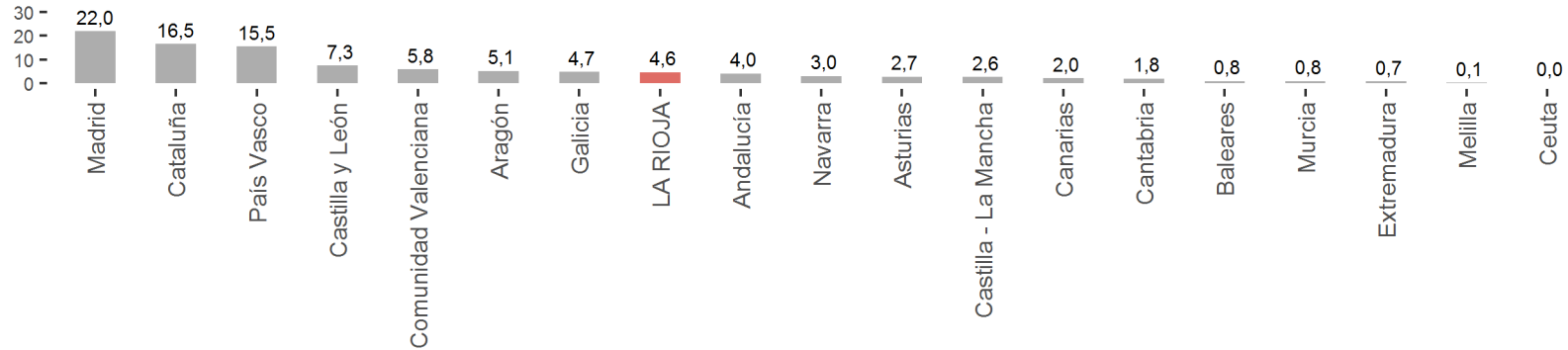


### Grado de ocupación por plazas en fin de semana



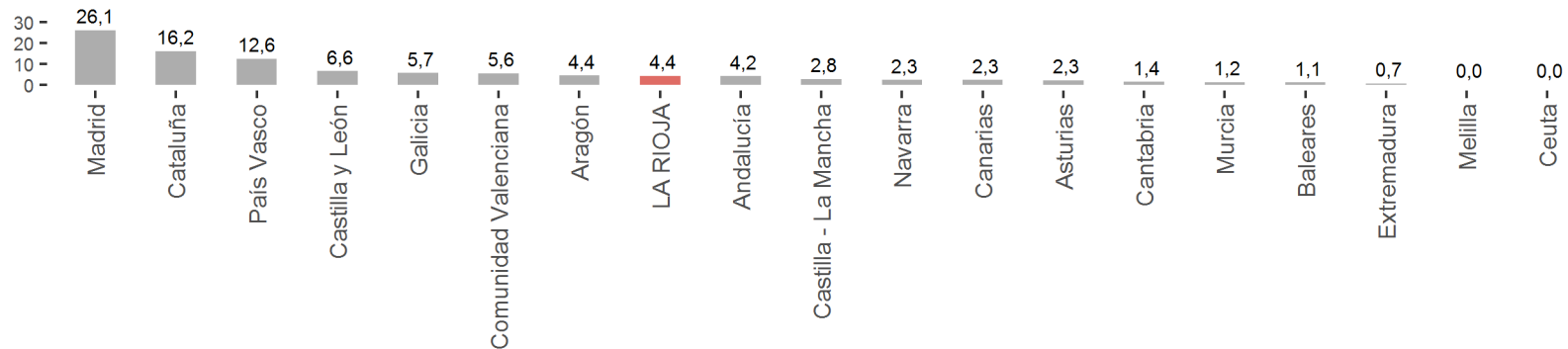
Durante el mes de mayo, los viajeros residentes en España con destino La Rioja procedían principalmente de las comunidades de Madrid (22%), Cataluña (16,5%) y País Vasco (15,5%).

### Distribución porcentual de los viajeros en La Rioja según CCAA de procedencia



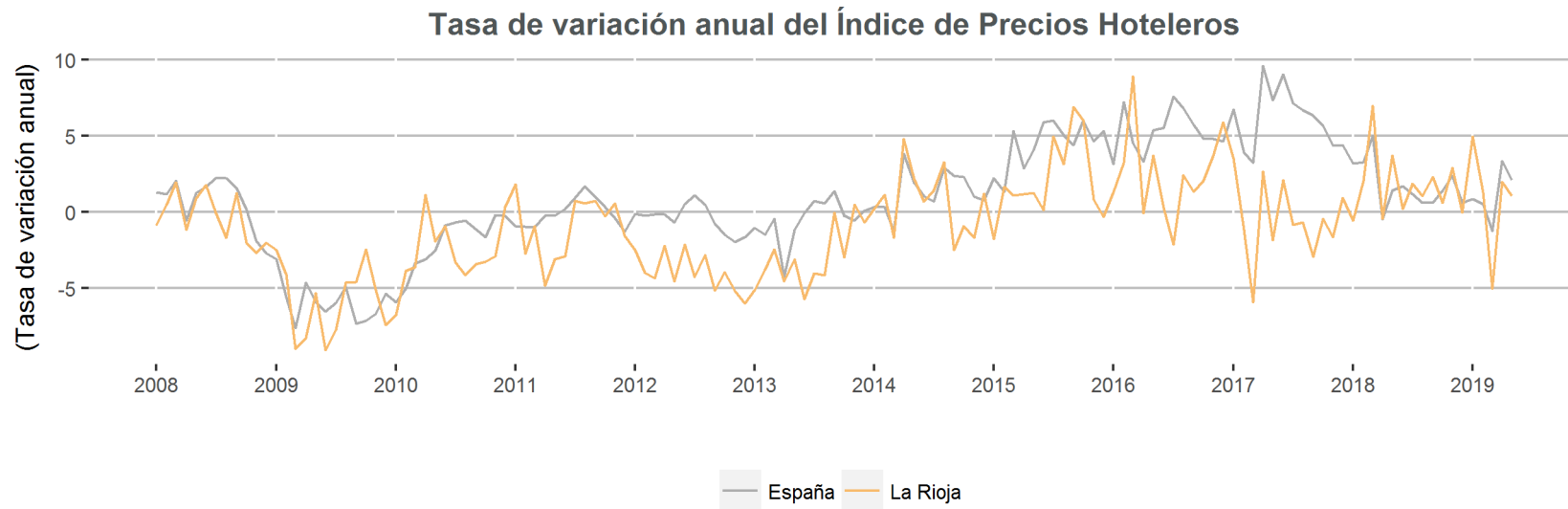
En los porcentajes de distribución de las pernoctaciones despunta en primer lugar Madrid (26,1%), seguida de Cataluña (16,2%), País Vasco (12,6%) y Castilla y León (6,6%). Cabe destacar que del total de viajeros que visitaron La Rioja en el mes de mayo, el 4,6% residía en esta comunidad (4,4% de las pernoctaciones).

### Distribución porcentual de las pernoctaciones en La Rioja según CCAA de procedencia



	Índice de Precios Hoteleros			
	Año actual		Año anterior	
	Índice Mensual	Var. (%) Anual	Índice Mensual	Var. (%) Anual
La Rioja	91,8	1,1	90,9	3,7
España	111,6	2,1	109,3	1,4

La tasa anual del Índice de Precios Hoteleros se situó en el 1,1 % en mayo, frente al 3,7 % registrado un año atrás. A nivel nacional se produjo una variación anual del 2,1 % (1,4 % en mayo de 2018).





La facturación media por cada habitación ocupada (ADR) de los hoteles riojanos en mayo fue de 65,4 euros, lo que significa un 2,7 % en relación al mismo mes de 2018.

Por su parte, el ingreso por habitación disponible (RevPAR), que está condicionado por la ocupación registrada en los establecimientos hoteleros, alcanzó los 37,2 euros, con un 5,5 % en relación a mayo del año anterior.

<b>ADR y RevPAR de comunidades y ciudades autónomas</b>				
Mes	ADR	Var. (%)	RevPAR	Var. (%)
Actual	(en euros)	Anual	(en euros)	(Anual)
ESPAÑA	82,6	2,4	54,6	2,8
Andalucía	85,3	5,2	57,4	8,7
Aragón	55,5	6,1	25,7	8,6
Asturias	52,3	-5,9	21,8	-3,2
Baleares	79,9	-3,2	56,2	-5,7
Canarias	88,6	0,2	65,3	-4,2
Cantabria	64,0	8,2	30,0	10,1
Castilla y León	57,1	1,7	27,8	10,4
Castilla - La Mancha	57,1	4,2	24,1	13,3
Cataluña	94,1	7,0	63,1	7,8
Comunidad Valenciana	69,4	1,8	47,0	2,7
Extremadura	56,6	0,4	26,7	5,5
Galicia	56,1	0,3	25,5	9,8
Madrid	100,3	8,4	79,6	9,8
Murcia	57,0	4,3	33,5	9,7
Navarra	65,4	0,6	38,7	-0,6
País Vasco	94,3	-1,5	68,5	-1,5
LA RIOJA	65,4	2,7	37,2	5,5
Ceuta	68,1	-1,9	36,4	-8,4
Melilla	71,0	4,4	42,5	6,9

Por comunidades autónomas, las regiones con mayor ADR fueron Madrid y País Vasco con 100,3 y 94,3 euros de facturación media, respectivamente.

El mayor ingreso por habitación disponible se obtuvo en las comunidades de Madrid (79,6 euros) y País Vasco (68,5 euros).

La información contenida en este documento tiene carácter provisional por lo que podría ser actualizada por parte del organismo responsable. Se puede acceder a la última información disponible de ocupación en establecimientos hoteleros de La Rioja en la siguiente dirección del Instituto de Estadística de La Rioja:

[www.larioja.org/eoh](http://www.larioja.org/eoh)

Fuente:

---



Consulta y descarga los principales indicadores económicos coyunturales disponibles en nuestra página web:

[www.larioja.org/indicadores-coyunturales](http://www.larioja.org/indicadores-coyunturales)

[www.larioja.org/estadistica](http://www.larioja.org/estadistica)

 @riojastat