



# Estadística al día

Estadística de Hipotecas.  
Diciembre 2018. Datos provisionales

27 de Febrero de 2019



En diciembre de 2018, se constituyeron 207 hipotecas en La Rioja (inscritas en los Registros de la Propiedad, procedentes de escrituras públicas realizadas anteriormente), lo que supone una variación del -5,9 % respecto al mismo mes del año precedente.

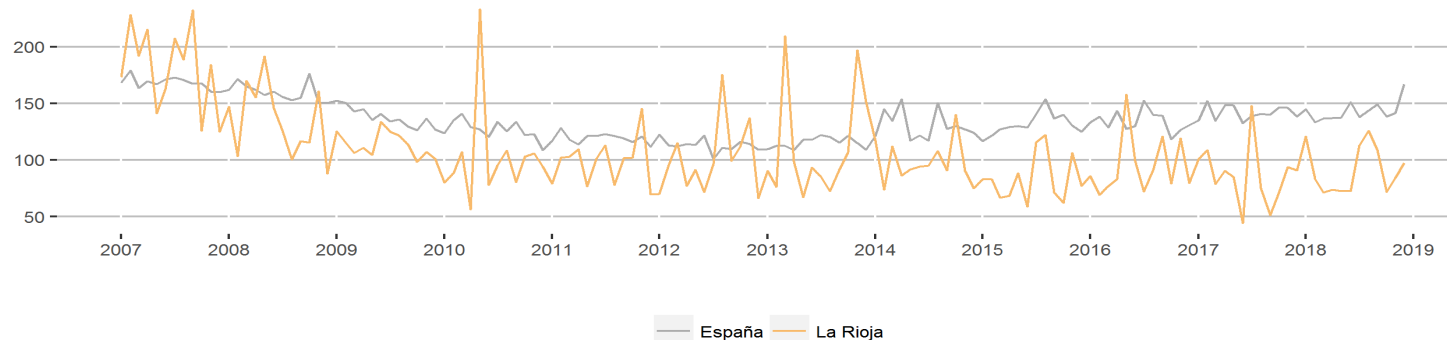
El capital prestado fue de 20,2 millones de euros, tras presentar una tasa interanual del 0,9 %. Por su parte, el importe medio hipotecado se elevó a 97.459 euros frente a los 167.051 euros que se anotaron a nivel nacional.

**Hipotecas constituidas.**

	La Rioja				España			
	Mes actual	Var.(%) Mensual	Var.(%) Anual	Var.(%) Acumulada	Mes actual	Var.(%) Mensual	Var.(%) Anual	Var.(%) Acumulada
<b>NÚMERO DE FINCAS HIPOTECADAS</b>								
Total fincas	207,0	-24,7	-5,9	3,0	28.748,0	-29,8	1,8	10,3
Rústicas	3,0	-88,5	-80,0	-47,8	922,0	-31,0	-4,5	-3,2
Urbanas	204,0	-18,1	-0,5	10,5	27.826,0	-29,7	2,1	10,8
<b>CAPITAL PRESTADO</b>								
Total fincas	20.174,0	-13,0	0,9	16,7	4.802.395,0	-17,2	23,1	11,2
Rústicas	2.117,0	156,0	54,9	-5,7	141.920,0	-30,3	-11,1	-9,4
Urbanas	18.057,0	-19,3	-3,1	18,2	4.660.475,0	-16,7	24,6	12,1
<b>IMPORTE MEDIO</b>								
Total fincas	97,5	15,6	7,2	5,5	167,1	17,9	20,9	0,8
Rústicas	705,7	2.118,5	674,3	38,4	153,9	1,0	-7,0	-6,4
Urbanas	88,5	-1,4	-2,6	1,1	167,5	18,5	22,1	1,1

Unidades: miles de euros.

**Importe medio hipotecado sobre el total de fincas**



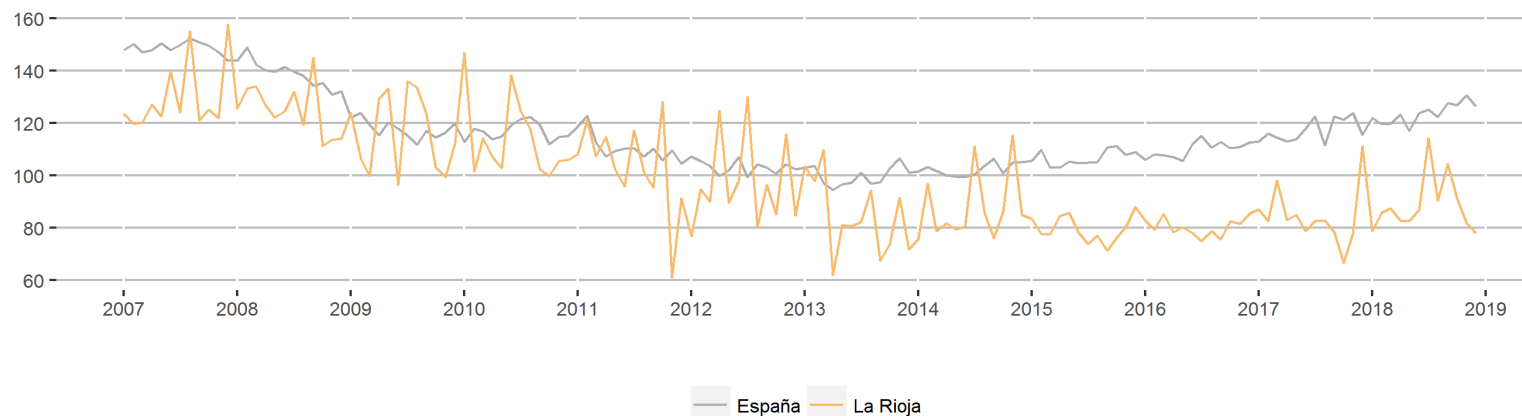
El número de hipotecas sobre viviendas experimentó una evolución interanual de un -3,6 %, mientras que en el conjunto de España fue de un 0,9 %. El importe medio de estas hipotecas ascendió a 77.843 euros, lo que significa un -29,9 % de diferencia respecto a diciembre de 2017. En el ámbito nacional, el importe medio hipotecado sobre viviendas fue de 126.394 euros.

### Hipotecas constituidas sobre fincas urbanas.

	La Rioja				España			
	Mes actual	Var.(%) Mensual	Var.(%) Anual	Var.(%) Acumulada	Mes actual	Var.(%) Mensual	Var.(%) Anual	Var.(%) Acumulada
<b>NÚMERO DE FINCAS HIPOTECADAS</b>								
Viviendas	134,0	-25,1	-3,6	13,5	20.933,0	-27,4	0,9	10,3
Solares	2,0	-66,7	-33,3	-12,5	436,0	-38,2	0,2	12,4
Otros	68,0	6,2	7,9	5,0	6.457,0	-35,8	6,2	12,3
<b>CAPITAL PRESTADO</b>								
Viviendas	10.431,0	-28,9	-32,5	22,2	2.645.804,0	-29,8	10,4	16,5
Solares	1.925,0	-58,9	250,6	86,3	346.873,0	20,6	58,3	12,0
Otros	5.701,0	88,9	116,6	-3,0	1.667.798,0	8,1	48,4	3,2
<b>IMPORTE MEDIO</b>								
Viviendas	77,8	-5,0	-29,9	4,9	126,4	-3,3	9,4	5,6
Solares	962,5	23,3	426,0	30,4	795,6	95,2	57,9	2,2
Otros	83,8	77,8	100,7	-33,6	258,3	68,5	39,7	-7,5

Unidades: miles de euros.

### Importe medio hipotecado sobre viviendas





Según el tipo de entidad prestamista, en el mes de diciembre los Bancos concedieron el 69,1 % del total de hipotecas para fincas, mientras que el 30,9 % restante procedió de Otras entidades.

Considerando la distribución del capital prestado según la entidad prestamista, el 70,7 % se concedió por parte de Bancos y el 29,3 % restante procedió de Otras entidades.

El valor de las hipotecas constituidas sobre fincas urbanas en el mes analizado alcanzó los 18,1 millones de euros, un -3,1 % en relación a diciembre de 2017.

En el caso de las fincas rústicas, el capital prestado fue de 2,1 millones de euros, un 54,9 % comparado con el mismo mes de 2017

	La Rioja				España			
	Mes actual	Var.(%) Mensual	Var.(%) Anual	Var.(%) Acumulada	Mes actual	Var.(%) Mensual	Var.(%) Anual	Var.(%) Acumulada
<b>Hipotecas constituidas por entidad prestamista.</b>								
<b>NÚMERO DE FINCAS HIPOTECADAS</b>								
Fincas Rústicas	3	-88,5	-80,0	-47,8	922	-31,0	-4,5	-3,2
- Bancos	1	-95,7	-50,0	-58,3	700	-25,8	5,7	-5,6
- Otras entidades	2	-33,3	-84,6	0,0	222	-43,5	-26,7	2,3
Fincas Urbanas	204	-18,1	-0,5	10,5	27.826	-29,7	2,1	10,8
- Bancos	142	-27,9	-18,4	9,0	24.970	-30,2	2,4	10,8
- Otras entidades	62	19,2	100,0	15,8	2.856	-25,3	-0,6	10,9
<b>CAPITAL PRESTADO</b>								
Fincas Rústicas	2.117	156,0	54,9	-5,7	141.920	-30,3	-11,1	-9,4
- Bancos	95	-81,6	143,6	-10,3	114.051	-20,6	-10,0	-11,9
- Otras entidades	2.022	550,2	52,3	2,7	27.869	-53,5	-15,5	-2,2
Fincas Urbanas	18.057	-19,3	-3,1	18,2	4.660.475	-16,7	24,6	12,1
- Bancos	14.168	-16,7	1,3	20,1	4.110.300	-19,9	22,3	11,4
- Otras entidades	3.889	-27,3	-16,2	12,9	550.175	17,3	44,5	18,9

Unidades: miles de euros.



El número de hipotecas con cambios en sus condiciones inscritas en los registros de la propiedad fue de 12 en diciembre, presentando una tasa interanual de un -72,7 %. A nivel nacional se produjo una variación del -14,7 %.

	La Rioja				España			
	Mes actual	Var.(%) Mensual	Var.(%) Anual	Var.(%) Acumulada	Mes actual	Var.(%) Mensual	Var.(%) Anual	Var.(%) Acumulada
<b>TIPO DE CAMBIO</b>	12	-67,6	-72,7	-11,0	4.699	-25,6	-14,7	-18,7
Novaciones	12	-57,1	-72,7	24,2	3.488	-28,8	-19,9	-19,1
Subrogaciones al deudor					197	-44,5	-52,3	-18,6
Subrogaciones al acreedor					1.014	-4,1	37,4	-16,8
<b>NATURALEZA DE LA FINCA</b>	12	-67,6	-72,7	-11,0	4.699	-25,6	-14,7	-18,7
Rústica					213	15,1	57,8	-19,1
Urbanas	12	-67,6	-72,1	-28,0	4.486	-26,8	-16,5	-18,7
- Viviendas	8	-72,4	-46,7	-16,6	2.825	-29,8	-25,0	-14,7



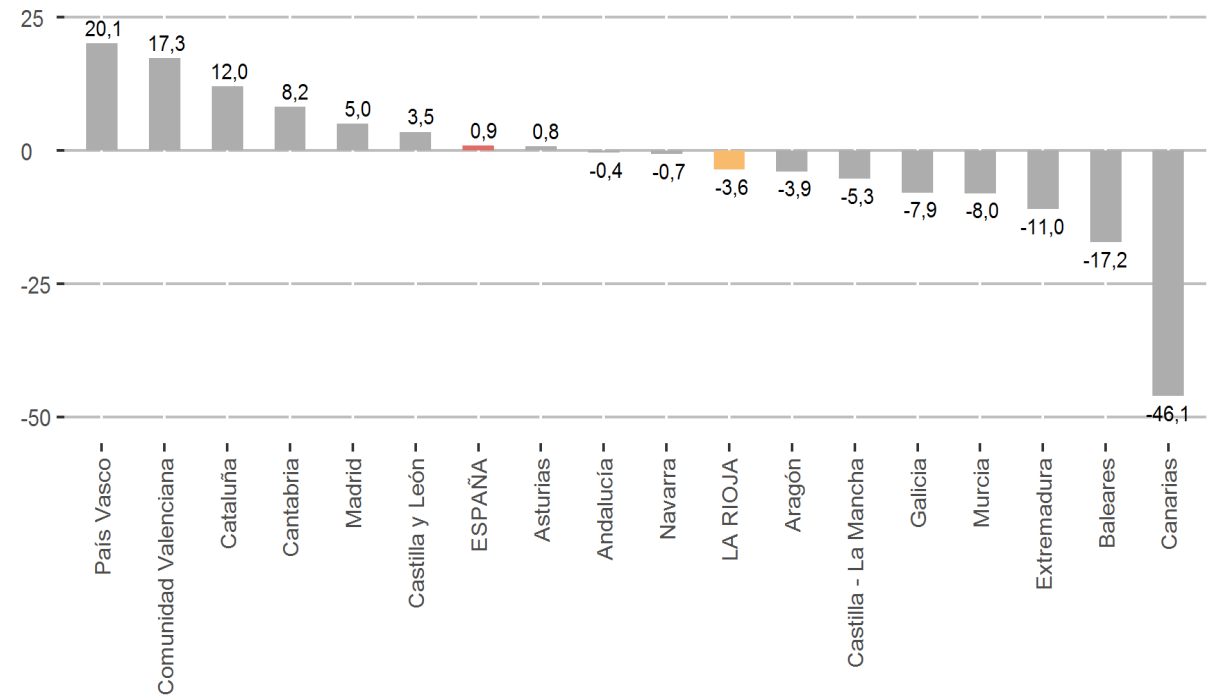
En diciembre se cancelaron 286 hipotecas, lo que equivale a una variación del -17,1 % si lo comparamos con el mismo periodo de 2017. Del total de hipotecas canceladas, 282 correspondían a fincas urbanas, y de éstas, 197 eran viviendas.

	La Rioja				España			
	Mes actual	Var.(%) Mensual	Var.(%) Anual	Var.(%) Acumulada	Mes actual	Var.(%) Mensual	Var.(%) Anual	Var.(%) Acumulada
<b>NATURALEZA DE LA FINCA</b>	286	-14,9	-17,1	7,7	38.832	-12,0	7,0	7,3
Rústica	4	-75,0	-86,7	-68,2	1.344	-13,2	-6,9	-7,2
Urbanas	282	-11,9	-10,5	17,9	37.488	-11,9	7,6	7,9
- Viviendas	197	-21,5	8,8	10,8	26.120	-8,7	11,7	8,9
- Solares	7	250,0	0,0	81,0	811	-13,0	-18,1	-6,1
- Otras urbanas	78	16,4	-38,6	26,9	10.557	-19,0	1,0	7,0
<b>FINCAS SEGÚN ENTIDAD</b>	286	-14,9	-17,1	7,7	38.832	-12,0	7,0	7,3
Rústica	4	-75,0	-86,7	-68,2	1.344	-13,2	-6,9	-7,2
- Bancos	4	-50,0	-86,7	-55,4	1.002	-14,2	-6,1	-6,4
- Otras entidades					342	-10,0	-9,0	-9,4
Urbanas	282	-11,9	-10,5	17,9	37.488	-11,9	7,6	7,9
- Bancos	224	-0,4	-13,2	19,0	33.427	-11,3	8,7	8,7
- Otras entidades	58	-38,9	1,8	14,2	4.061	-16,8	-0,8	2,5

## Número de viviendas hipotecadas por Comunidades Autónomas. Tasa Anual

### Nº de viviendas hipotecadas por Comunidades Autónomas.

	Mes actual	Var.(%) Mensual	Var.(%) Anual	Var.(%) Acumulada
ESPAÑA	20.933	-27,4	0,9	10,3
Andalucía	3.962	-23,9	-0,4	8,6
Aragón	543	-19,9	-3,9	4,9
Asturias	364	-31,6	0,8	7,9
Baleares	520	-42,2	-17,2	0,9
Canarias	779	-40,0	-46,1	3,8
Cantabria	251	-18,5	8,2	7,5
Castilla y León	749	-30,8	3,5	4,8
Castilla - La Mancha	738	-23,1	-5,3	14,8
Cataluña	3.390	-36,8	12,0	13,0
Comunidad Valenciana	2.456	-22,7	17,3	15,7
Extremadura	308	-14,2	-11,0	12,3
Galicia	722	-11,0	-7,9	2,8
Madrid	3.914	-30,0	5,0	14,9
Murcia	450	-22,7	-8,0	6,3
Navarra	268	-25,3	-0,7	13,4
País Vasco	1.333	-3,3	20,1	4,0
LA RIOJA	134	-25,1	-3,6	13,5



Por comunidades autónomas, País Vasco ( 20,1 %), registró el mayor crecimiento en la tasa anual de viviendas hipotecadas, seguida de Comunidad Valenciana ( 17,3 %) y Cataluña ( 12 %).

En el extremo opuesto se sitúan : Canarias ( -46,1 %), Baleares ( -17,2 %) y Extremadura ( -11 %).

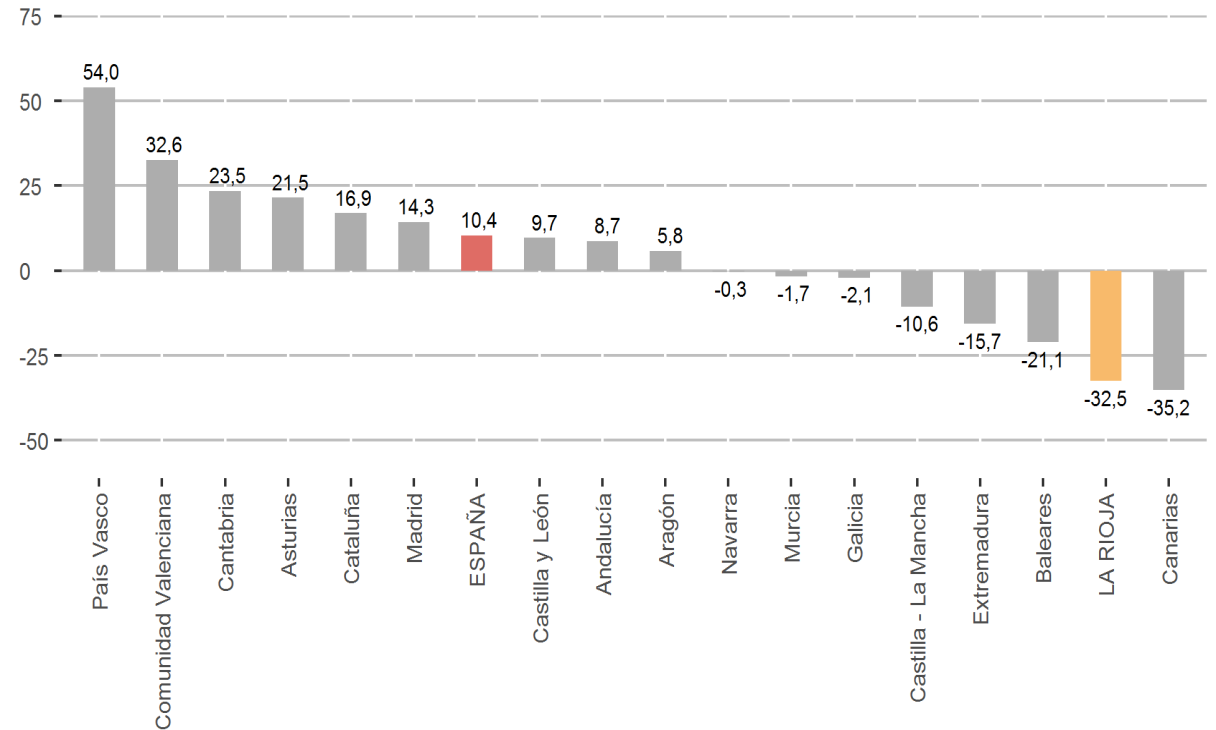


### Capital prestado por Comunidades Autónomas.

	Mes actual	Var.(%) Mensual	Var.(%) Anual	Var.(%) Acumulada
ESPAÑA	2.645.804	-29,8	10,4	16,5
Andalucía	427.131	-24,3	8,7	14,8
Aragón	56.476	-9,0	5,8	2,4
Asturias	37.436	-21,6	21,5	9,6
Baleares	95.206	-35,4	-21,1	10,7
Canarias	84.586	-35,3	-35,2	10,4
Cantabria	27.402	-13,1	23,5	6,4
Castilla y León	69.815	-31,2	9,7	-2,2
Castilla - La Mancha	61.422	-26,2	-10,6	16,3
Cataluña	486.437	-39,4	16,9	16,4
Comunidad Valenciana	229.906	-24,9	32,6	24,0
Extremadura	24.828	-18,6	-15,7	21,9
Galicia	73.880	-10,8	-2,1	5,2
Madrid	680.913	-35,9	14,3	23,2
Murcia	37.518	-23,5	-1,7	14,0
Navarra	28.737	-29,7	-0,3	17,1
País Vasco	207.929	3,0	54,0	9,6
LA RIOJA	10.431	-28,9	-32,5	22,2

Unidades: miles de euros.

### Capital prestado por Comunidades Autónomas. Tasa Anual



Respecto al capital prestado para la constitución de hipotecas sobre viviendas, las comunidades que presentaron mayores tasas son : País Vasco ( 54%), Comunidad Valenciana ( 32,6%) y Cantabria ( 23,5%).

Por el contrario, con una evolución anual menos favorable se encuentran : Canarias ( -35,2%), LA RIOJA ( -32,5%) y Baleares ( -21,1%).



La información contenida en este documento tiene carácter provisional por lo que podría ser actualizada por parte del organismo responsable. Se puede acceder a la última información disponible de Hipotecas en La Rioja en la siguiente dirección del Instituto de Estadística de La Rioja:

[www.larioja.org/hipotecas](http://www.larioja.org/hipotecas)

Fuente:

---



Consulta y descarga los principales indicadores económicos coyunturales disponibles en nuestra página web:

[www.larioja.org/indicadores-coyunturales](http://www.larioja.org/indicadores-coyunturales)

[www.larioja.org/estadistica](http://www.larioja.org/estadistica)

 @riojastat