

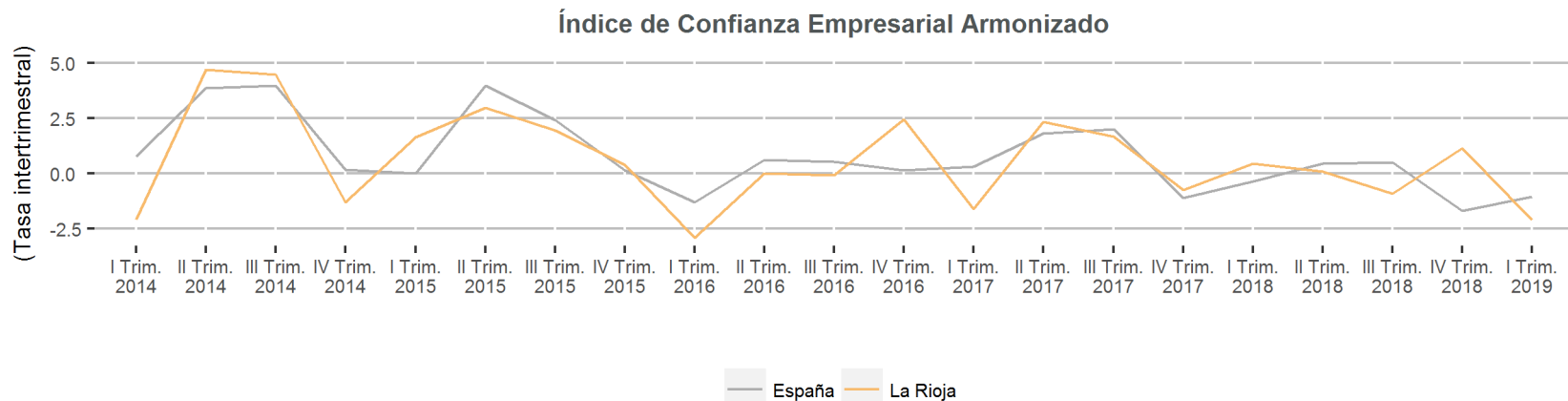


Estadística al día

Indicador de Confianza Empresarial Armonizado (ICEA).
Primer trimestre 2019.

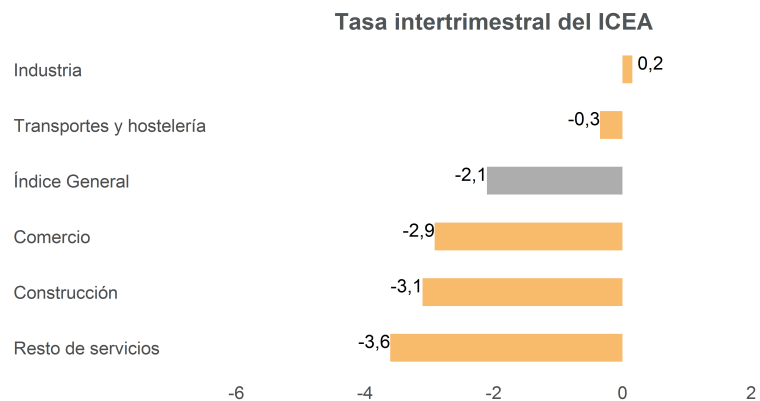
16 de Enero de 2019

De acuerdo con los datos ofrecidos por la Encuesta sobre Indicadores de Confianza Empresarial correspondiente al primer trimestre de 2019, el Índice de Confianza Empresarial Armonizado evoluciona al -2,1 % **respecto al trimestre anterior**. A nivel nacional, esta tasa es del -1 %.



Esta bajada se debe al retroceso del saldo las expectativas del trimestre que comienza, pues disminuyen 8,9 puntos en comparación con los datos recogidos en el cuarto trimestre. Por su parte, el saldo de la situación para el trimestre que termina aumenta 0,6 puntos (pasa de 0,0 en el cuarto trimestre a 0,6 en el primero).

En cuanto a los sectores de actividad analizados, solamente Industria registra un aumento intertrimestral (0,2%), reflejando así la disminución en la confianza respecto al cuarto trimestre de 2018. Destaca Resto de servicios con un -3,6%.

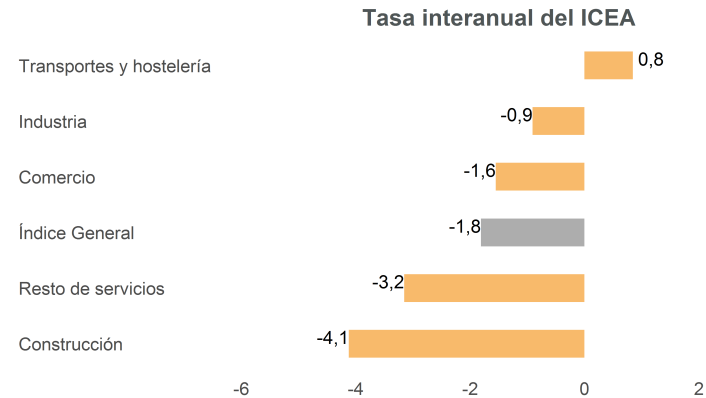




Si el análisis lo realizamos sobre el **mismo trimestre del año anterior**, encontramos que la confianza de los empresarios se sitúa en -1,8 %, al tiempo que en el conjunto de España lo hace un -1,8 %.

Esta bajada se debe tanto al empeoramiento del saldo de la situación del trimestre que termina, que disminuye 4,3 puntos respecto a los datos recogidos en el mismo periodo de 2018 como al retroceso del saldo de expectativas para el trimestre que comienza que baja 3,0 puntos.

Por sectores de actividad, la confianza se incrementa respecto al mismo periodo de 2018 únicamente en Transporte y hostelería (0,8 %). Por su parte, Construcción refleja el mayor descenso (-4,1 %) seguido de Resto de servicios (-3,2 %), mientras que cae en Industria (-0,9 %) y Comercio (-1,6 %).

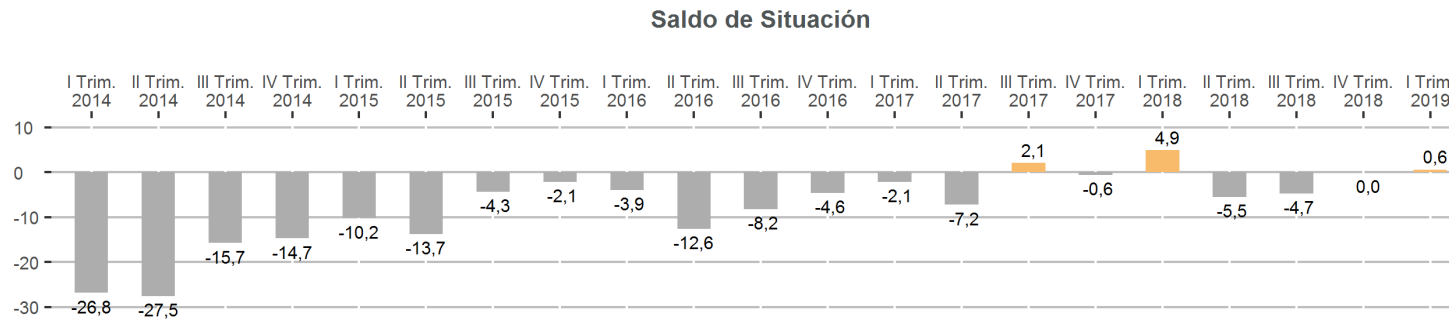




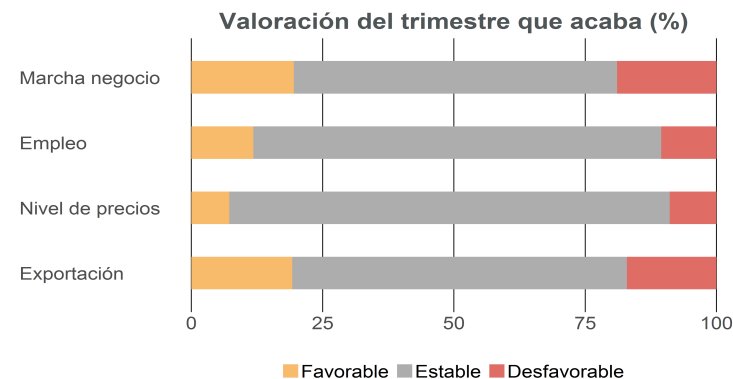
Valoración empresarial del trimestre que acaba (Situación)

Destaca el 61,6% de los establecimientos empresariales que declaran que la situación de su negocio se ha mantenido en el primer trimestre frente al 64,6% en el trimestre anterior.

A su vez, el 19,5% tiene una opinión favorable sobre cómo ha funcionado su negocio en este periodo (17,7% en el trimestre previo). Por último, un 18,9% ha apreciado una evolución desfavorable (17,7% en el cuarto trimestre). La diferencia entre ambos porcentajes, denominada Balance o Saldo de Situación, es de 0,6 puntos, frente a los 0 del cuarto trimestre.



Por lo que atañe a la valoración sobre un conjunto de variables para el trimestre que acaba, la mayor parte de los gestores considera que se han mantenido estables, principalmente en el nivel de precios (83,9%) y en el número de ocupados (77,7%).



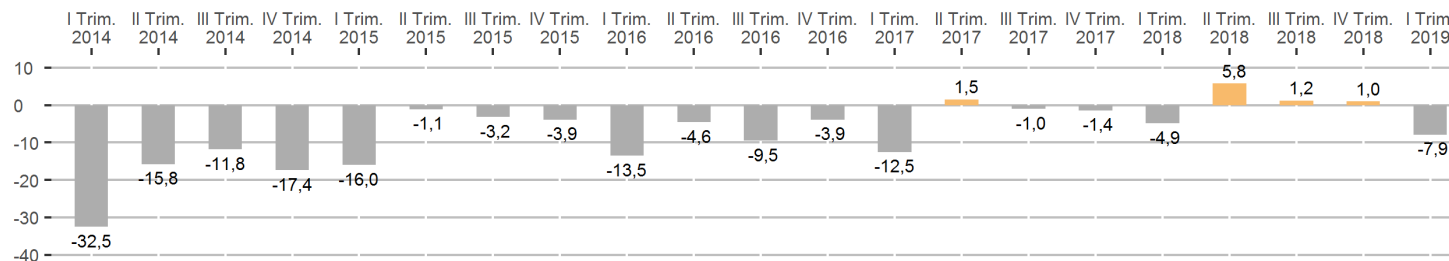


Valoración empresarial del trimestre que empieza (Expectativas)

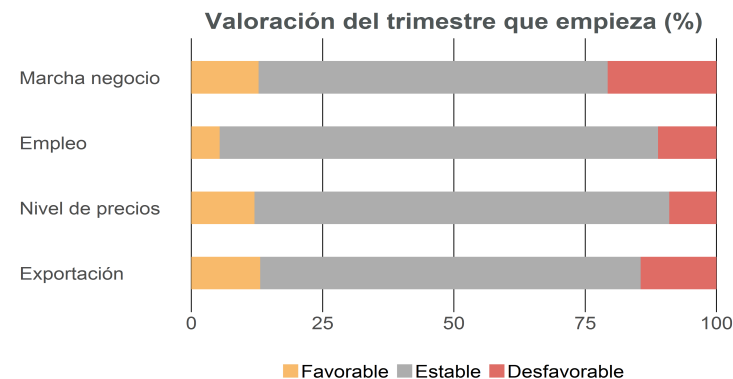
El 12,8% de los gestores de establecimientos empresariales considera que la marcha de su negocio será favorable en el primer trimestre del año, frente al 16,5% del trimestre anterior. Por su parte, el 20,7% opina que será desfavorable (15,5% en el cuarto trimestre), mientras que el 66,5% considera que la situación se mantendrá (68% en el trimestre precedente).

La diferencia entre el porcentaje de respuestas favorables y desfavorables, denominada Balance o Saldo de las Expectativas, se sitúa en -7,9 puntos, frente al 1,0 del trimestre anterior. Esta cifra empeora los datos registrados en el primer trimestre de 2018, momento en el que dicho balance se situaba en -4,9 puntos.

Saldo de Expectativas



En cuanto a las expectativas sobre el conjunto de variables reflejadas en el siguiente gráfico, la mayoría de gestores de establecimientos empresariales piensa que se mantendrán estables en el primer trimestre trimestre de 2019. Este porcentaje alcanza el 79,0% respecto al nivel de precios y el 83,4% en el número de ocupados.

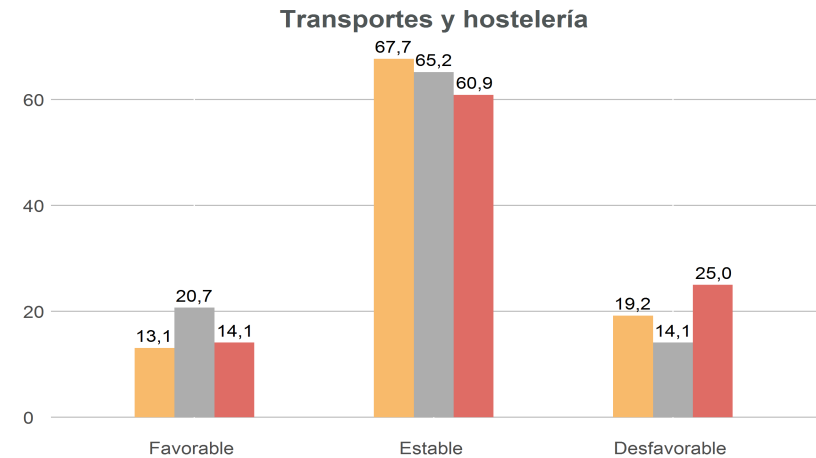
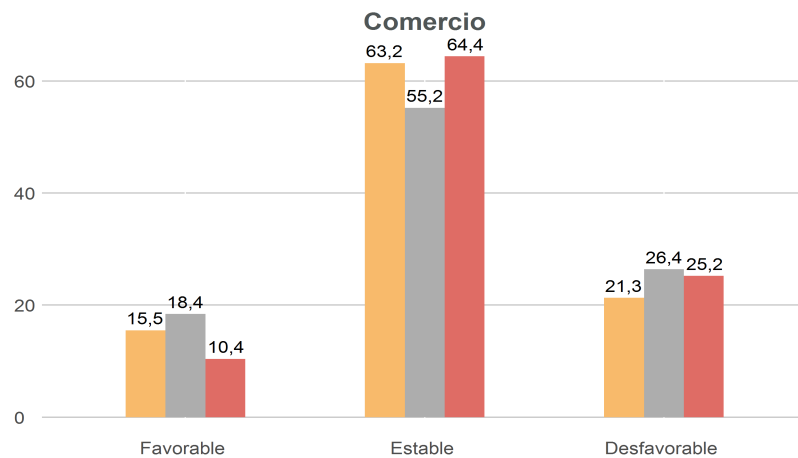
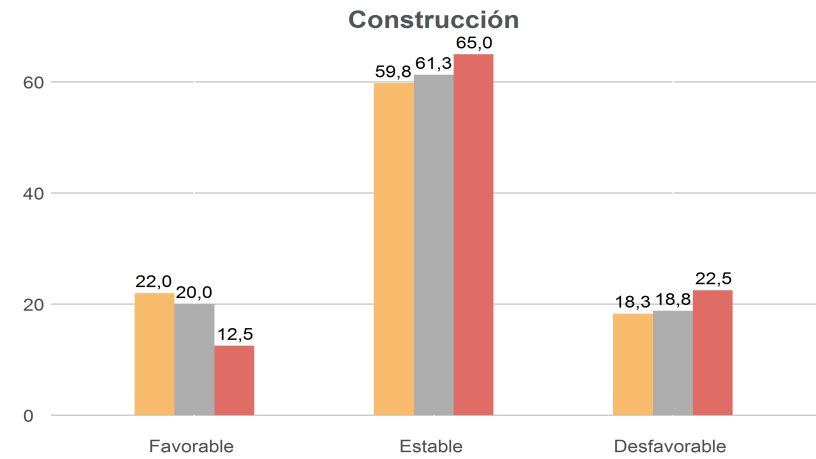
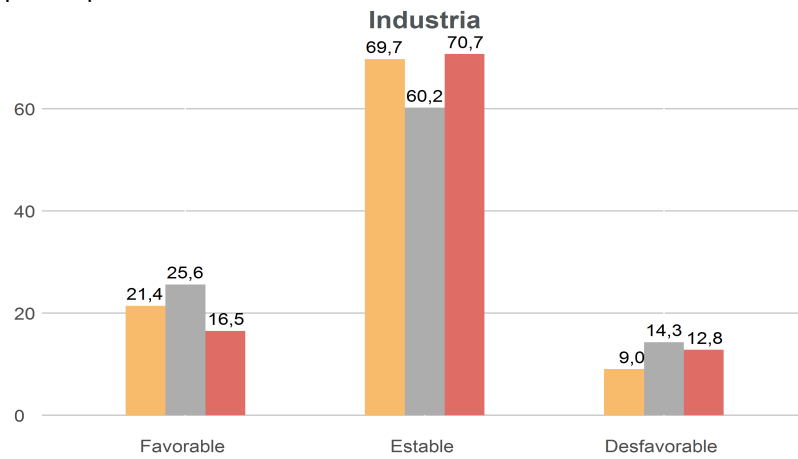


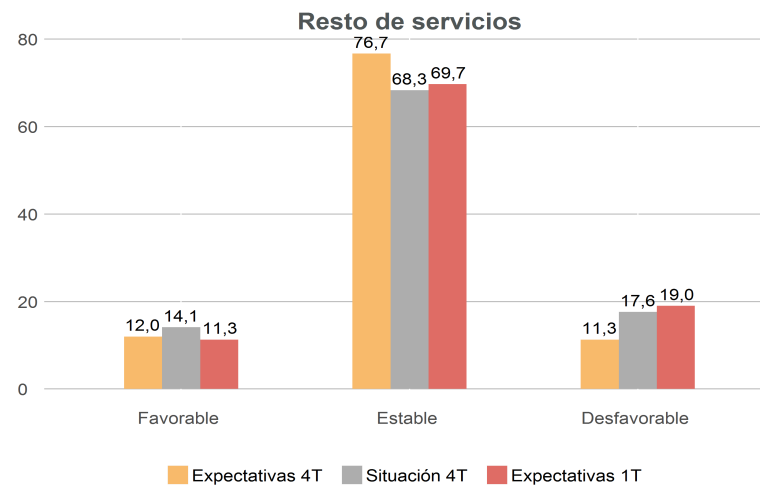


Valoración empresarial de la situación y expectativas, por sectores económicos

En lo que a la marcha del negocio se refiere, las opiniones de los gestores empresariales varían según el sector en el que opere el establecimiento, si bien en todos ellos la mayoría de los empresarios considera que su actividad evoluciona de manera estable.

En los siguientes gráficos se puede apreciar si se han cumplido las expectativas que tenían para el cuarto trimestre, así como las expectativas que muestran para el trimestre que empieza.





En referencia a la situación en el cuarto trimestre, los niveles de respuestas más optimistas corresponden a Industria junto con Transporte y hostelería, con unos porcentajes del 25,6 % y del 20,7 %, respectivamente. Por el contrario, las respuestas más pesimistas pertenecen a Comercio (26,4 %) y Construcción (18,8 %).

No obstante, si comparamos estos resultados con las expectativas que manifestaron los empresarios para el cuarto trimestre, encontramos que la situación ha mejorado en todos los sectores ya que aumentan el conjunto de las opiniones favorables y estables mientras que disminuyen las desfavorables excepto en Transporte y hostelería que ocurre lo contrario.

Para el trimestre que entra, Industria (16,5 %) y Transporte y hostelería (14,1 %) muestran los mayores porcentajes de respuestas optimistas mientras que las expectativas más desfavorables corresponden a Comercio y Transporte y hostelería (25,2 % y 25,0 %, respectivamente).

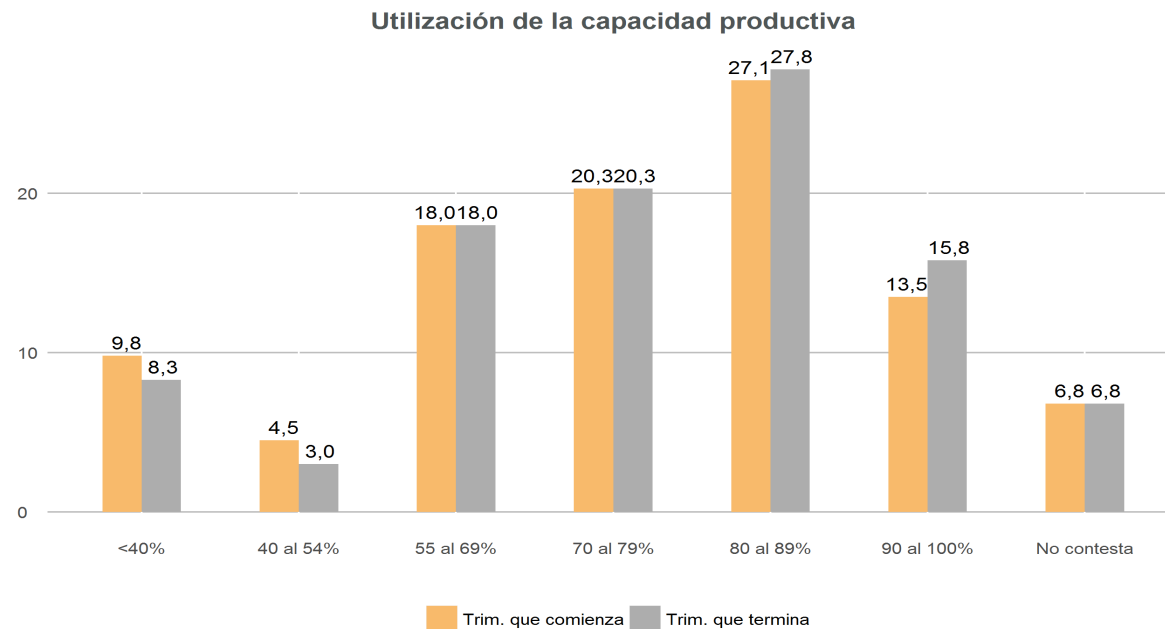
En todos los sectores más del 79,3 % de los encuestados considera que su actividad se mantendrá estable o que mejorará. Esta valoración es especialmente positiva en Industria, al manifestarse un 87,2 % de los gestores en este sentido.



Utilización de la capacidad productiva en la Industria

En el cuarto trimestre, el 27,8 % de los establecimientos industriales utilizaron entre un 80 y un 89 % de su capacidad productiva, seguido de otro 20,3 % que usó entre el 70 y el 79 %. Si consideramos una utilización de la capacidad productiva del 70 % o más, el porcentaje de gestores alcanza el 63,9 %. En cambio, el porcentaje de respuestas más bajo (8,3 %) corresponde a aquellos empresarios que consideran que utilizaron menos del 40 % de su capacidad.

Respecto al trimestre que comienza, el 60,9 % de los establecimientos industriales prevé una utilización de su capacidad productiva igual o superior al 70 %, siendo un 27,1 % entre el 80 % y el 89 %. En el lado contrario, se encuentra el 9,8 % que indica una utilización inferior al 40 % de sus posibilidades.



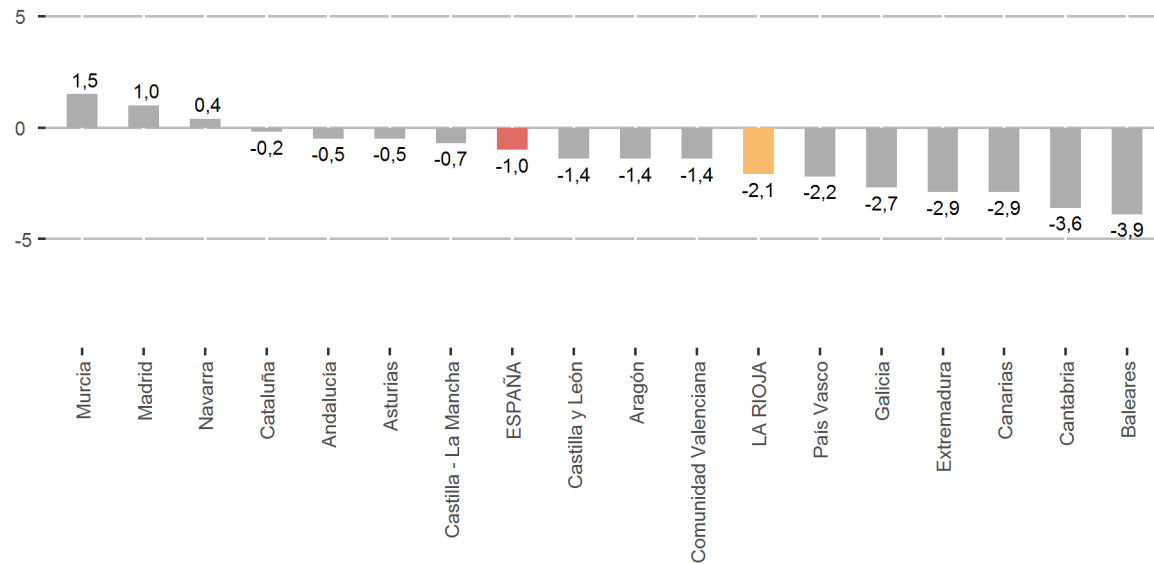


Comunidades Autónomas

En el ámbito regional, Murcia (1,5 %) Madrid (1 %) y Navarra (0,4 %) presentan las tasas intertrimestrales más altas de la confianza empresarial en el primer trimestre de 2019.

En el extremo opuesto, se sitúan Baleares (-3,9%), Cantabria (-3,6 %) y Canarias (-2,9 %).

Tasa intertrimestral del ICEA por comunidades autónomas





Inversiones

Valoración empresarial del año que acaba y expectativas del año que empieza		
	Expectativas	Situación
Aumenta (%)	13,9	19,2
Se mantiene estable (%)	71,8	66,1
Disminuye (%)	14,3	14,8
saldo (pp)	-0,3	4,4

pp: puntos porcentuales

La valoración de los responsables de establecimientos empresariales sobre la inversión llevada a cabo durante 2018 indica que ésta se ha mantenido en el 66,1 % de los casos. El balance de situación (diferencia entre las opiniones optimistas-pesimistas) es de 4,4 puntos porcentuales. Las expectativas para el año entrante reflejan que en el 71,8 % de los casos ésta se mantendrá estable y para el 13,9 % se incrementará. El saldo se sitúa en -0,3 puntos porcentuales.

Factores condicionantes de la actividad

	Factores que limitan la actividad del negocio (%)					
	Total	Industria	Construcción	Comercio	Transportes y hostelería	Resto de servicios
Debilidad de la demanda	53,1	58,6	43,8	63,2	46,7	45,8
Escasez de mano de obra	15,2	15,0	30,0	6,7	26,1	9,9
Insuficiencia de equipamiento	2,3	4,5	1,2	0,6	2,2	2,8
Dificultades financieras	61,6	60,2	61,3	55,2	65,2	68,3
Competencia	44,1	39,8	37,5	55,2	35,9	44,4
Otros	17,9	14,3	11,2	15,3	25,0	23,2

Dificultades financieras se presenta como el factor que más influye en la actividad de los establecimientos riojanos, señalado así por el 61,6 % de los gestores de establecimientos. Le siguen la Debilidad de la demanda y Competencia con un 53,1 % y un 44,1 %, respectivamente. Los factores menos señalados son Insuficiencia de equipamiento (2,3 %) y Escasez de mano de obra en el 15,2 % de los casos.

Se puede acceder a la última información disponible de Indicadores de confianza empresarial (ICE) en La Rioja en la siguiente dirección del Instituto de Estadística de La Rioja:

www.larioja.org/confianza_empresarial

Fuente:



Consulta y descarga los principales indicadores económicos coyunturales disponibles en nuestra página web:

www.larioja.org/indicadores-coyunturales

www.larioja.org/estadistica

 @riojastat