



# Estadística al día

Coyuntura turística hotelera (CTH).  
Octubre 2018. Datos provisionales

23 de Noviembre de 2018

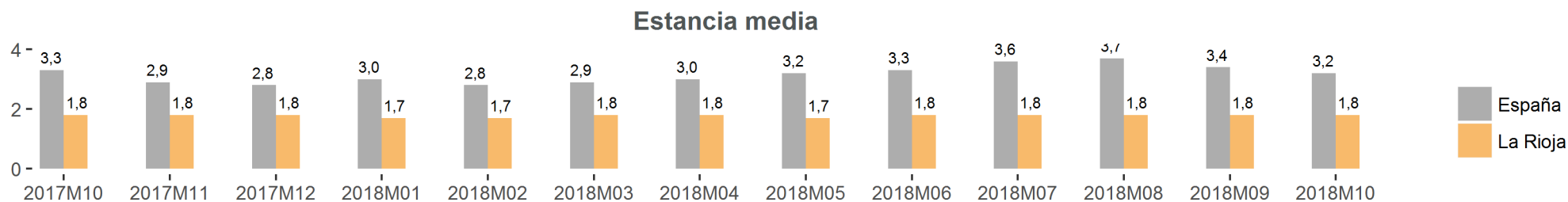


Los resultados correspondientes al mes de octubre, difundidos por el INE en la Encuesta de Ocupación en Establecimientos Hoteleros, estiman 55.000 viajeros en La Rioja, lo que supone una variación interanual del 2,3 %. En el caso de los viajeros residentes en España, los datos reflejan un -0,5 % respecto al mismo mes de 2017, mientras que entre los residentes en el extranjero esta diferencia fue del 13,8 %.

	La Rioja					España				
	Mes actual	Var. (%) Mensual	Var. (%) Anual	Acumulado año actual	Var. (%) acumulada	Mes actual	Var. (%) Mensual	Var. (%) Anual	Acumulado año actual	Var. (%) acumulada
<b>Viajeros</b>	55.000	-10,7	2,3	487.131	-4,0	9.674.718	-12,1	2,3	92.738.244	0,9
Residentes en España	43.345	5,7	-0,5	380.434	-5,8	4.358.418	-9,8	1,3	44.094.895	1,0
Resid. en el extranjero	11.655	-43,3	13,8	106.696	3,0	5.316.300	-13,8	3,1	48.643.351	0,8
<b>Pernoctaciones</b>	99.882	-8,6	2,7	866.282	-3,8	31.139.207	-17,7	0,8	305.388.193	-0,5
Residentes en España	80.802	6,1	1,4	684.849	-5,8	9.277.634	-18,7	0,2	102.431.576	0,3
Resid. en el extranjero	19.079	-42,3	8,4	181.428	4,7	21.861.573	-17,2	1,0	202.956.618	-0,9

En cuanto a las pernoctaciones, en octubre sumaron un total de 99.882, es decir, un 2,7 % en relación a las contabilizadas en el mismo mes de 2017. En España experimentaron una variación del 0,8 %. En La Rioja, las pernoctaciones de residentes españoles registraron una tasa del 1,4 % anual al tiempo que las de extranjeros lo hicieron un 8,4 %.

Por lo que se refiere a la estancia media, los turistas permanecieron en nuestra comunidad una media de 1,8 días por viajero. En el conjunto nacional la estancia media ascendió a 3,2 pernoctaciones por viajero.



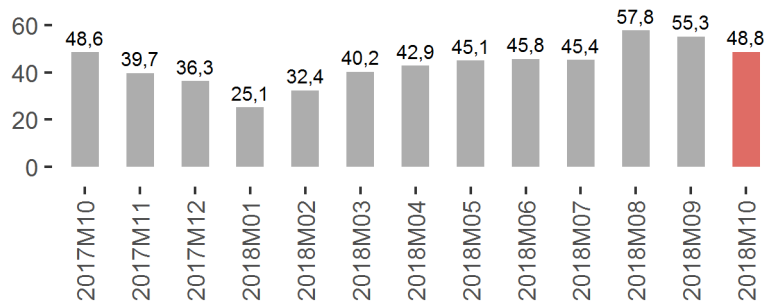


Así mismo, se estima que en octubre permanecieron abiertos 156 establecimientos hoteleros (151 en el mismo mes de 2017). Desde la perspectiva laboral, estos establecimientos emplearon a 851 personas, frente a las 877 del año anterior.

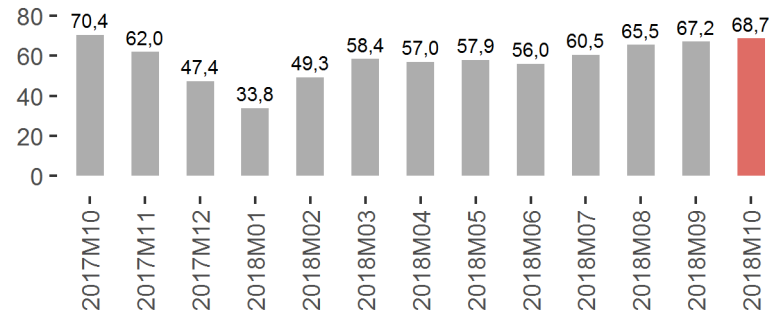
	Establecimientos, plazas, grados de ocupación y personal empleado					
	La Rioja			España		
	Mes Actual	Diferencia		Mes Actual	Diferencia	
		Mensual	Anual		Mensual	Anual
Número de establecimientos abiertos estimados	156,0	3,0	5,0	15.192,0	-1.248,0	-6,0
Número de habitaciones estimadas	3.413,0	6,0	78,0	786.503,0	-79.037,0	11.290,0
Número de plazas estimadas	6.551,0	8,0	153,0	1.641.220,0	-171.693,0	27.286,0
Grado de ocupación por plazas	48,8	-6,5	0,1	60,1	-8,0	-0,5
Grado de ocupación por plazas en fin de semana	68,7	1,5	-1,8	68,4	-3,9	1,5
Grado de ocupación por habitaciones	57,6	-6,0	0,9	68,1	-7,9	0,2
Personal empleado	851,0	11,0	-26,0	235.892,0	-32.424,0	7.046,0

En cuanto al grado de ocupación, el pasado mes de octubre se cubrieron en La Rioja el 48,8 % de las plazas ofertadas, alcanzando el 68,7 % de ocupación por plaza en fin de semana.

Grado de ocupación por plazas

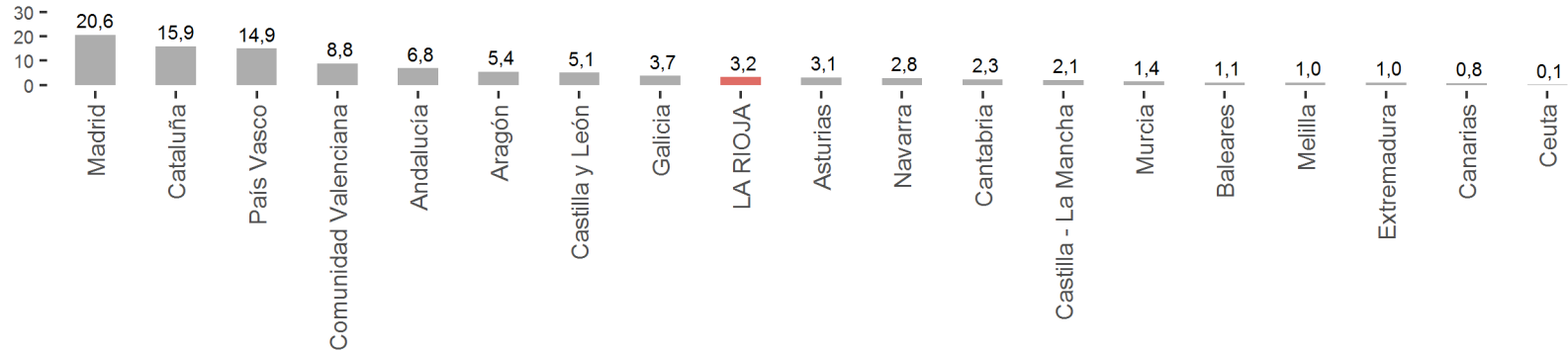


Grado de ocupación por plazas en fin de semana



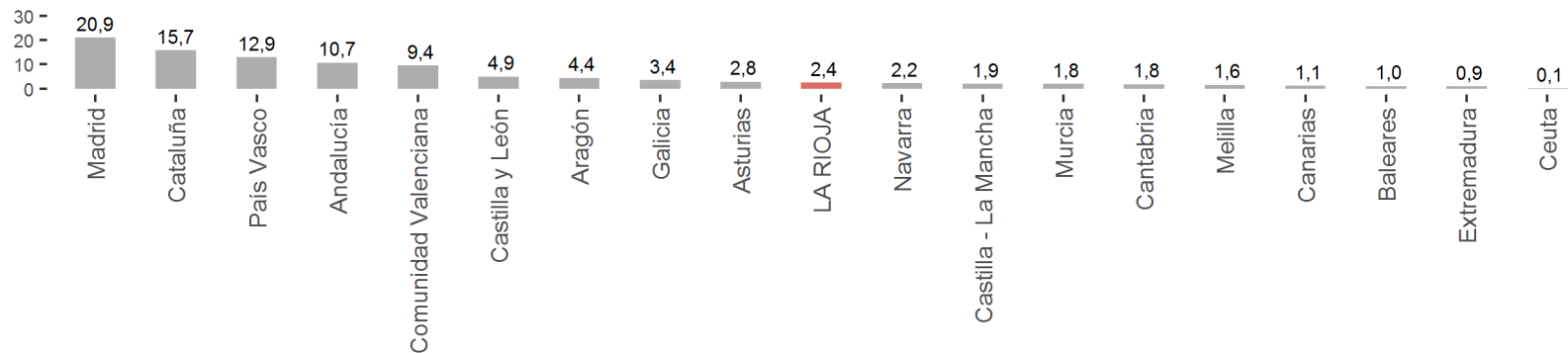
Durante el mes de octubre, los viajeros residentes en España con destino La Rioja procedían principalmente de las comunidades de Madrid (20,6%), Cataluña (15,9%) y País Vasco (14,9%).

### Distribución porcentual de los viajeros en La Rioja según CCAA de procedencia



En los porcentajes de distribución de las pernoctaciones despunta en primer lugar Madrid (20,9%), seguida de Cataluña (15,7%), País Vasco (12,9%) y Andalucía (10,7%). Cabe destacar que del total de viajeros que visitaron La Rioja en el mes de octubre, el 3,2% residía en esta comunidad (2,4% de las pernoctaciones).

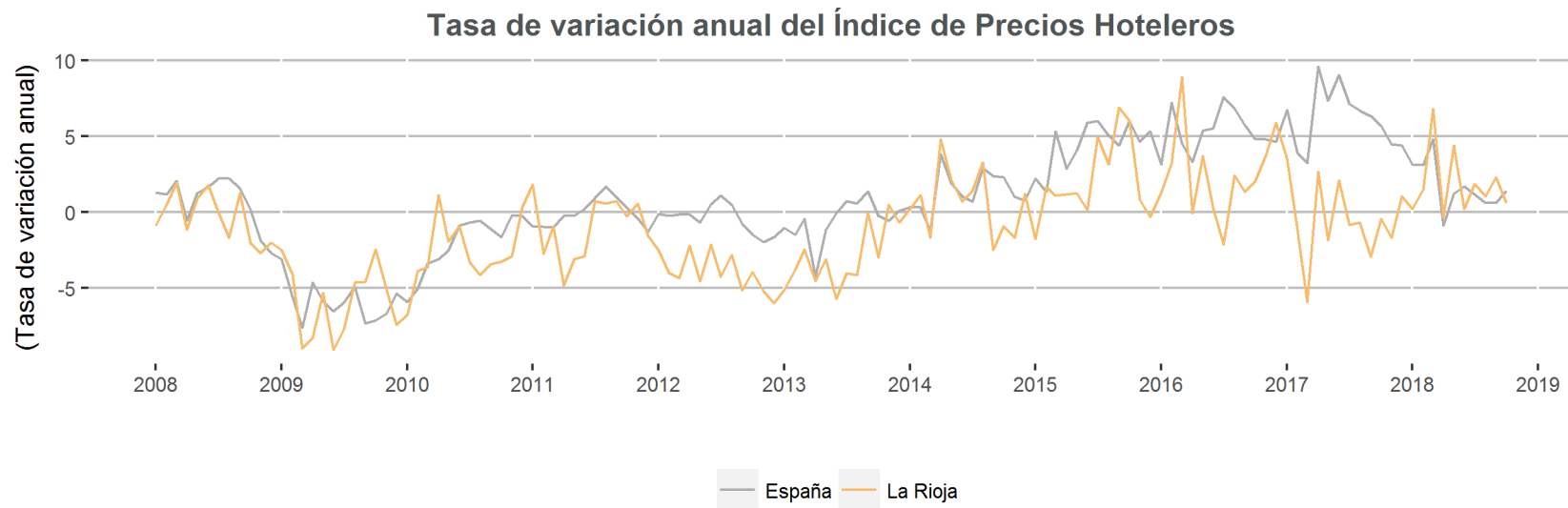
### Distribución porcentual de las pernoctaciones en La Rioja según CCAA de procedencia





	Índice de Precios Hoteleros			
	Año actual		Año anterior	
	Índice Mensual	Var. (%) Anual	Índice Mensual	Var. (%) Anual
La Rioja	94,1	0,6	93,5	-0,5
España	109,8	1,4	108,2	5,7

La tasa anual del Índice de Precios Hoteleros se situó en el 0,6 % en octubre, frente al -0,5 % registrado un año atrás. A nivel nacional se produjo una variación anual del 1,4 % (5,7 % en octubre de 2017).





La facturación media por cada habitación ocupada (ADR) de los hoteles riojanos en octubre fue de 66,1 euros, lo que significa un 2,1 % en relación al mismo mes de 2017.

Por su parte, el ingreso por habitación disponible (RevPAR), que está condicionado por la ocupación registrada en los establecimientos hoteleros, alcanzó los 38,2 euros, con un 3,3 % en relación a octubre del año anterior.

ADR y RevPAR de comunidades y ciudades autónomas				
Mes	ADR	Var. (%)	RevPAR	Var. (%)
Actual	(en euros)	Anual	(en euros)	(Anual)
ESPAÑA	83,7	2,2	56,7	2,5
Andalucía	79,9	2,5	55,1	3,3
Aragón	59,5	9,3	29,5	7,5
Asturias	56,2	-1,2	23,9	-3,2
Baleares	80,4	3,1	51,9	-0,5
Canarias	97,8	-0,3	83,0	-2,6
Cantabria	63,4	3,5	35,1	7,8
Castilla y León	58,8	1,2	29,2	2,1
Castilla - La Mancha	55,8	2,2	23,9	4,6
Cataluña	92,7	-0,4	64,2	3,0
Comunidad Valenciana	69,0	-0,7	48,0	0,0
Extremadura	57,6	0,1	27,8	5,2
Galicia	57,0	2,2	26,4	2,2
Madrid	103,9	9,3	85,8	13,3
Murcia	55,7	-2,1	31,7	-2,2
Navarra	64,9	1,7	38,8	5,7
País Vasco	91,3	8,7	66,9	11,4
LA RIOJA	66,1	2,1	38,2	3,3
Ceuta	67,6	3,8	38,2	9,2
Melilla	68,4	4,8	48,0	-0,3

Por comunidades autónomas, las regiones con mayor ADR fueron Madrid y Canarias con 103,9 y 97,8 euros de facturación media, respectivamente.

El mayor ingreso por habitación disponible se obtuvo en las comunidades de Madrid (85,8 euros) y Canarias (83 euros).

La información contenida en este documento tiene carácter provisional por lo que podría ser actualizada por parte del organismo responsable. Se puede acceder a la última información disponible de ocupación en establecimientos hoteleros de La Rioja en la siguiente dirección del Instituto de Estadística de La Rioja:

[www.larioja.org/eoh](http://www.larioja.org/eoh)

Fuente:

---



Consulta y descarga los principales indicadores económicos coyunturales disponibles en nuestra página web:

[www.larioja.org/indicadores-coyunturales](http://www.larioja.org/indicadores-coyunturales)

[www.larioja.org/estadistica](http://www.larioja.org/estadistica)

 @riojastat