



Estadística al día

Coyuntura turística hotelera (CTH).
Junio 2018. Datos provisionales

23 de Julio de 2018



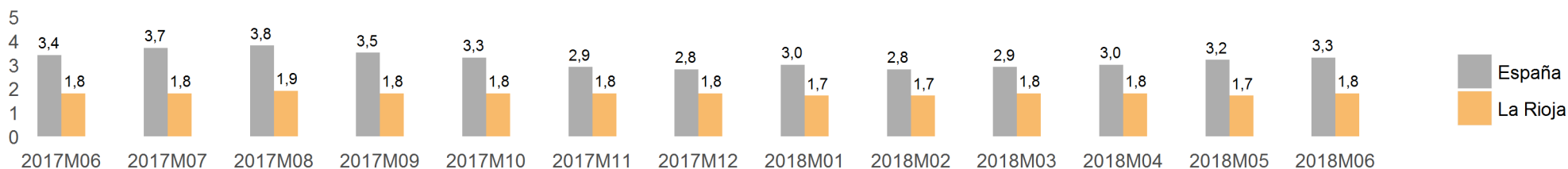
Los resultados correspondientes al mes de junio, difundidos por el INE en la Encuesta de Ocupación en Establecimientos Hoteleros, estiman 50.742 viajeros en La Rioja, lo que supone una variación interanual del -2,3 %. En el caso de los viajeros residentes en España, los datos reflejan un -2,4 % respecto al mismo mes de 2017, mientras que entre los residentes en el extranjero esta diferencia fue del -2,1 %.

Viajeros y pernoctaciones											
	La Rioja					España					
	Mes actual	Var. (%) Mensual	Var. (%) Anual	Acumulado año actual	Var. (%) acumulada	Mes actual	Var. (%) Mensual	Var. (%) Anual	Acumulado año actual	Var. (%) acumulada	
Viajeros	50.742	-5,0	-2,3	251.716	-4,2	10.859.335	8,5	2,1	47.848.189	1,2	
Residentes en España	37.111	2,1	-2,4	199.590	-5,3	4.875.692	15,0	1,9	23.339.490	0,7	
Resid. en el extranjero	13.631	-20,0	-2,1	52.125	0,3	5.983.643	3,8	2,2	24.508.700	1,6	
Pernoctaciones	90.186	-1,0	-4,4	440.530	-3,8	36.198.765	13,3	-1,2	147.338.468	-0,2	
Residentes en España	67.412	5,7	-5,0	349.230	-5,7	10.859.920	18,2	0,1	50.009.960	-0,2	
Resid. en el extranjero	22.774	-16,7	-2,5	91.299	4,2	25.338.845	11,3	-1,8	97.328.508	-0,3	

En cuanto a las pernoctaciones, en junio sumaron un total de 90.186, es decir, un -4,4 % en relación a las contabilizadas en el mismo mes de 2017. En España experimentaron una variación del -1,2 %. En La Rioja, las pernoctaciones de residentes españoles registraron una tasa del -5 % anual al tiempo que las de extranjeros lo hicieron un -2,5 %.

Por lo que se refiere a la estancia media, los turistas permanecieron en nuestra comunidad una media de 1,8 días por viajero. En el conjunto nacional la estancia media ascendió a 3,3 pernoctaciones por viajero

Estancia media





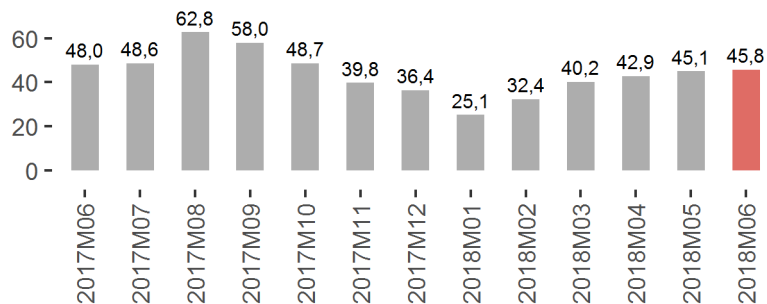
Así mismo, se estima que en junio permanecieron abiertos 152 establecimientos hoteleros (154 en el mismo mes de 2017). Desde la perspectiva laboral, estos establecimientos emplearon a 851 personas, frente a las 890 del año anterior.

Establecimientos, plazas, grados de ocupación y personal empleado

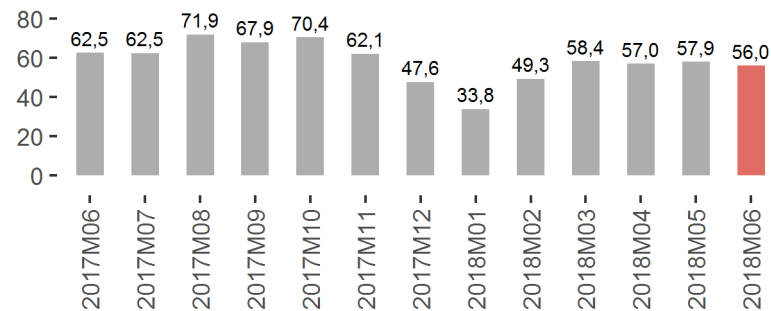
	La Rioja			España		
	Mes Actual	Diferencia		Mes Actual	Diferencia	
		Mensual	Anual		Mensual	Anual
Número de establecimientos abiertos estimados	152,0	1,0	-2,0	16.543,0	770,0	105,0
Número de habitaciones estimadas	3.384,0	15,0	4,0	861.061,0	32.533,0	7.584,0
Número de plazas estimadas	6.518,0	32,0	36,0	1.801.601,0	69.423,0	22.334,0
Grado de ocupación por plazas	45,8	0,7	-2,2	64,9	6,5	-1,4
Grado de ocupación por plazas en fin de semana	56,0	-1,9	-6,6	70,5	6,0	-1,3
Grado de ocupación por habitaciones	55,5	-0,5	-1,1	71,5	5,7	-0,7
Personal empleado	851,0	0,0	-39,0	260.210,0	17.075,0	4.788,0

En cuanto al grado de ocupación, el pasado mes de junio se cubrieron en La Rioja el 45,8 % de las plazas ofertadas, alcanzando el 56 % de ocupación por plaza en fin de semana.

Grado de ocupación por plazas

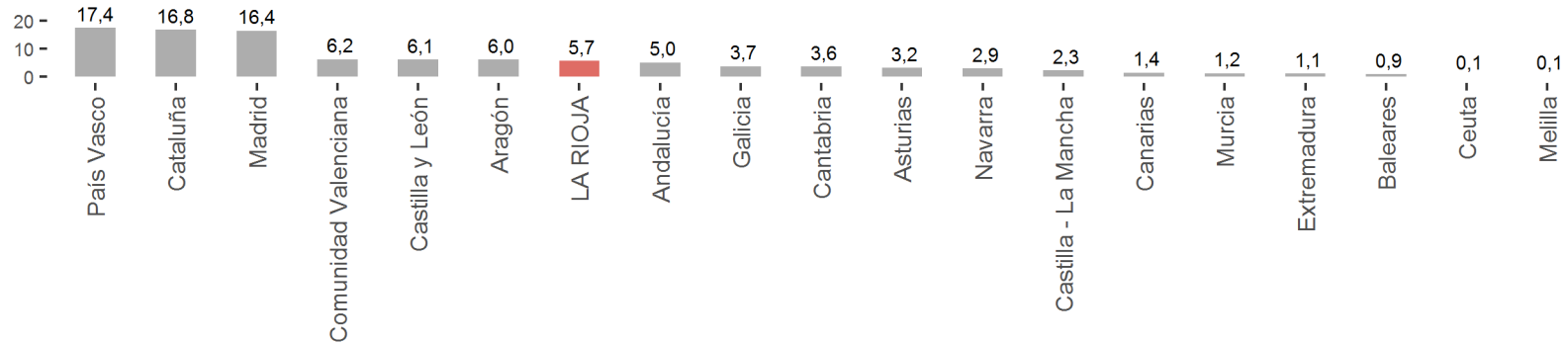


Grado de ocupación por plazas en fin de semana



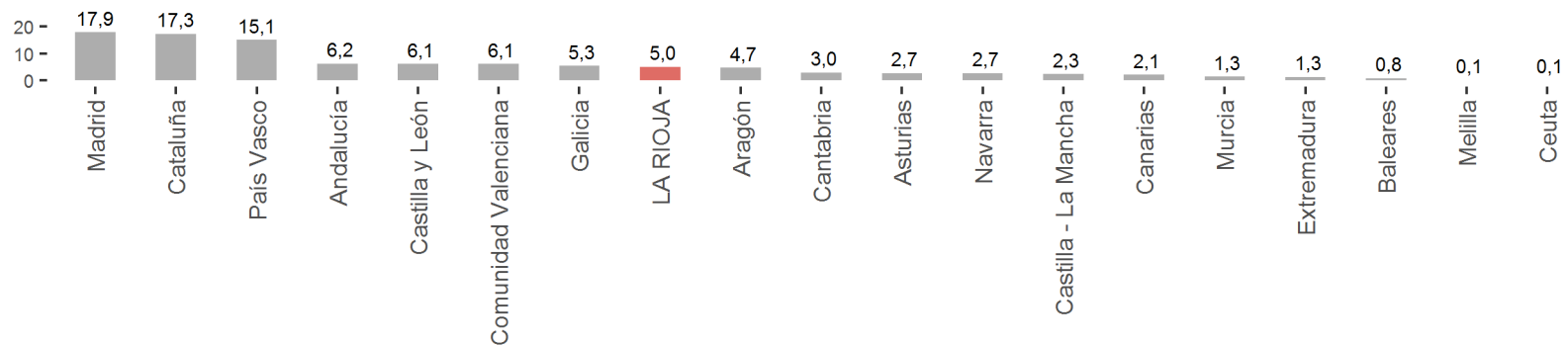
Durante el mes de junio, los viajeros residentes en España con destino La Rioja procedían principalmente de las comunidades de País Vasco (17,4 %), Cataluña (16,8 %) y Madrid (16,4 %).

Distribución porcentual de los viajeros en La Rioja según CCAA de procedencia



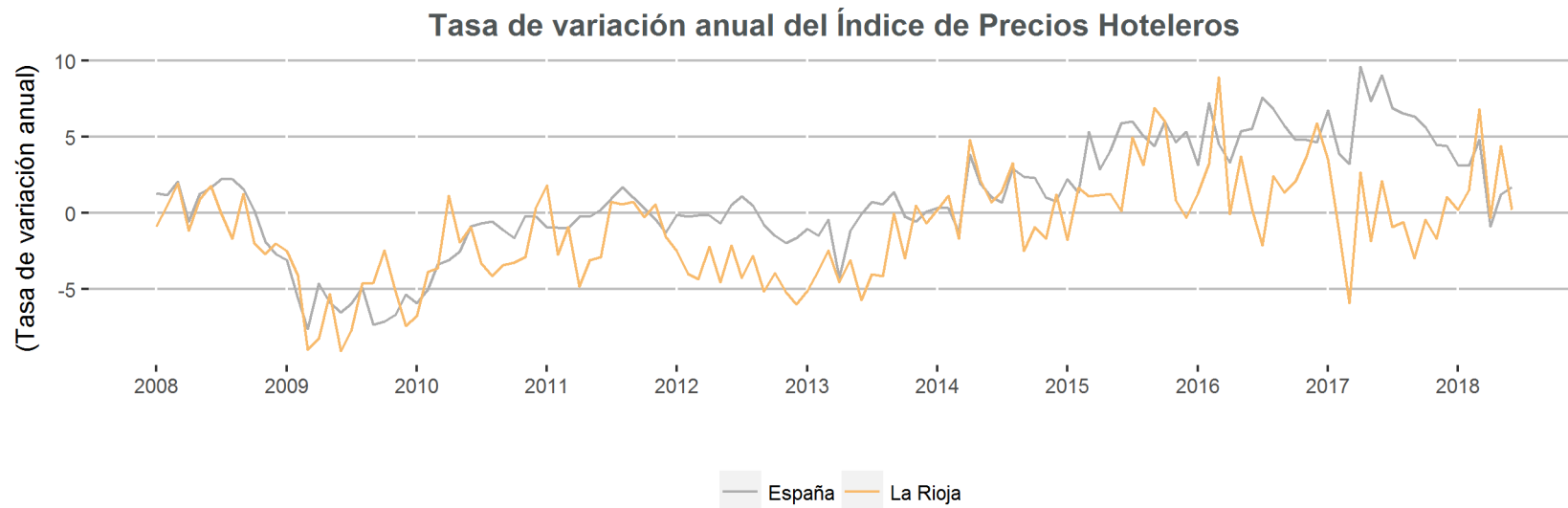
En los porcentajes de distribución de las pernoctaciones despunta en primer lugar Madrid (17,9 %), seguida de Cataluña (17,3 %), País Vasco (15,1 %) y Andalucía (6,2 %). Cabe destacar que del total de viajeros que visitaron La Rioja en el mes de junio, el 5,7 % residía en esta comunidad (5 % de las pernoctaciones).

Distribución porcentual de las pernoctaciones en La Rioja según CCAA de procedencia



	Índice de Precios Hoteleros			
	Año actual		Año anterior	
	Índice Mensual	Var. (%) Anual	Índice Mensual	Var. (%) Anual
La Rioja	83,5	0,2	83,3	2,1
España	116,7	1,7	114,8	9,0

La tasa anual del Índice de Precios Hoteleros se situó en el 0,2% en junio, frente al 2,1% registrado un año atrás. A nivel nacional se produjo una variación anual del 1,7% (9% en junio de 2017).





La facturación media por cada habitación ocupada (ADR) de los hoteles riojanos en junio fue de 63,1 euros, lo que significa un 1,7 % en relación al mismo mes de 2017.

Por su parte, el ingreso por habitación disponible (RevPAR), que está condicionado por la ocupación registrada en los establecimientos hoteleros, alcanzó los 35 euros, con un -2 % en relación a junio del año anterior.

ADR y RevPAR de comunidades y ciudades autónomas				
Mes	ADR	Var. (%)	RevPAR	Var. (%)
Actual	(en euros)	Anual	(en euros)	(Anual)
ESPAÑA	88,7	1,6	63,5	0,1
Andalucía	87,5	1,2	60,5	0,0
Aragón	53,4	2,8	24,6	10,5
Asturias	57,2	2,7	25,9	0,9
Baleares	103,5	5,0	90,2	3,9
Canarias	88,0	3,8	71,9	1,0
Cantabria	61,7	-6,4	32,5	-7,6
Castilla y León	57,4	2,8	26,2	3,9
Castilla - La Mancha	54,8	2,9	21,5	8,7
Cataluña	94,8	0,6	68,3	-3,8
Comunidad Valenciana	80,2	3,5	58,5	3,2
Extremadura	55,8	1,3	23,3	11,0
Galicia	56,2	1,6	25,2	-1,0
Madrid	88,1	-11,6	69,0	-13,2
Murcia	61,0	3,3	35,4	3,6
Navarra	63,2	1,1	33,8	-7,0
País Vasco	96,0	8,0	70,8	10,6
LA RIOJA	63,1	1,7	35,0	-2,0
Ceuta	68,7	-5,2	43,5	0,2
Melilla	68,9	1,4	46,4	8,3

Por comunidades autónomas, las regiones con mayor ADR fueron Baleares y País Vasco con 103,5 y 96 euros de facturación media, respectivamente.

El mayor ingreso por habitación disponible se obtuvo en las comunidades de Baleares (90,2 euros) y Canarias (71,9 euros).

La información contenida en este documento tiene carácter provisional por lo que podría ser actualizada por parte del organismo responsable. Se puede acceder a la última información disponible de ocupación en establecimientos hoteleros de La Rioja en la siguiente dirección del Instituto de Estadística de La Rioja:

www.larioja.org/eoh

Fuente:



Consulta y descarga los principales indicadores económicos coyunturales disponibles en nuestra página web:

www.larioja.org/indicadores-coyunturales

www.larioja.org/estadistica

 @riojastat