



Estadística al día

Índices de Comercio al por Menor (ICM). Base 2015.
Marzo 2018 . Datos provisionales

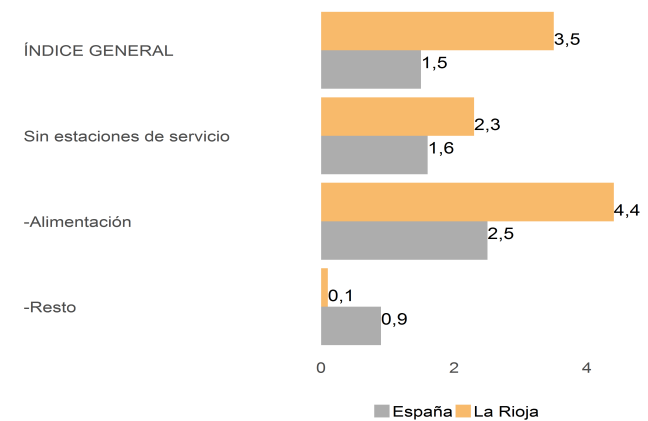
27 de Abril de 2018

De acuerdo con los Índices de Comercio al por Menor del mes de marzo de 2018, en La Rioja las ventas en el comercio minorista a precios constantes (es decir, eliminando el efecto precios) experimentan una variación anual de un 3,5%. A nivel nacional este mismo indicador evolucionó al 1,5%. Si no se incluyen las estaciones de servicio, las ventas en el comercio minorista reflejan una tasa de variación interanual a precios constantes del 2,3% en La Rioja y del 1,6% en España.

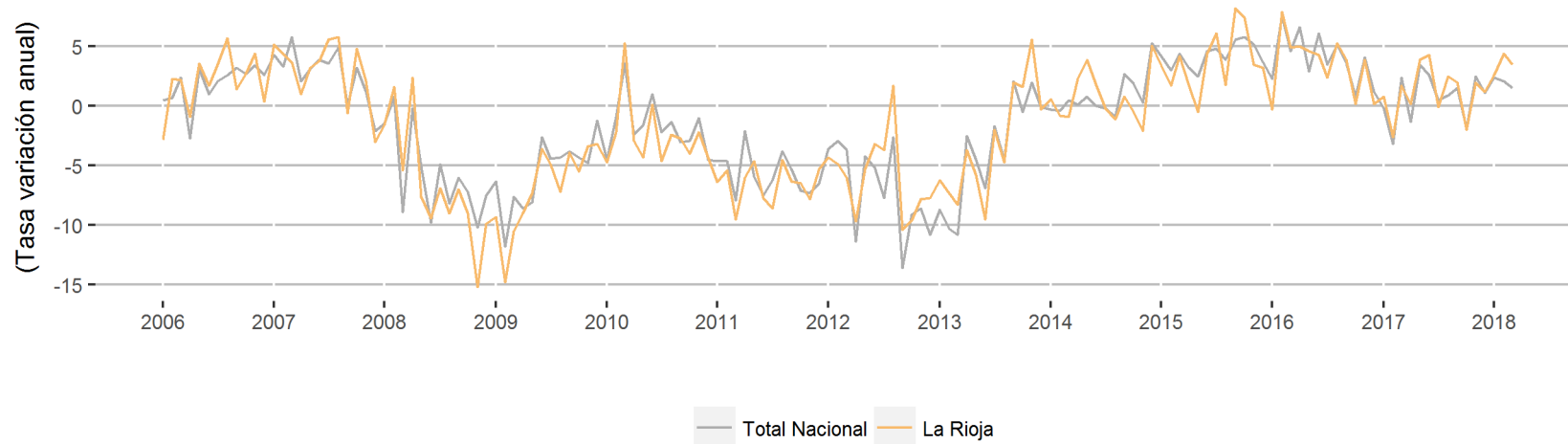
Índices del comercio minorista a precios constantes.

	La Rioja				España			
	Índice	Var.(%) Mensual	Var.(%) Anual	Var.(%) en lo que va de año	Índice	Var.(%) Mensual	Var.(%) Anual	Var.(%) en lo que va de año
ÍNDICE GENERAL	104,4	10,7	3,5	3,5	102,7	12,1	1,5	2,0
Sin estaciones de servicio	102,7	11,7	2,3	2,3	102,5	12,5	1,6	2,0
-Alimentación	103,3	14,4	4,4	3,3	104,0	14,9	2,5	1,7
-Resto	101,3	9,1	0,1	1,4	101,4	10,7	0,9	2,4

Tasa anual del índice de ventas (ICM).



Índice de cifra de negocios. Tasa anual

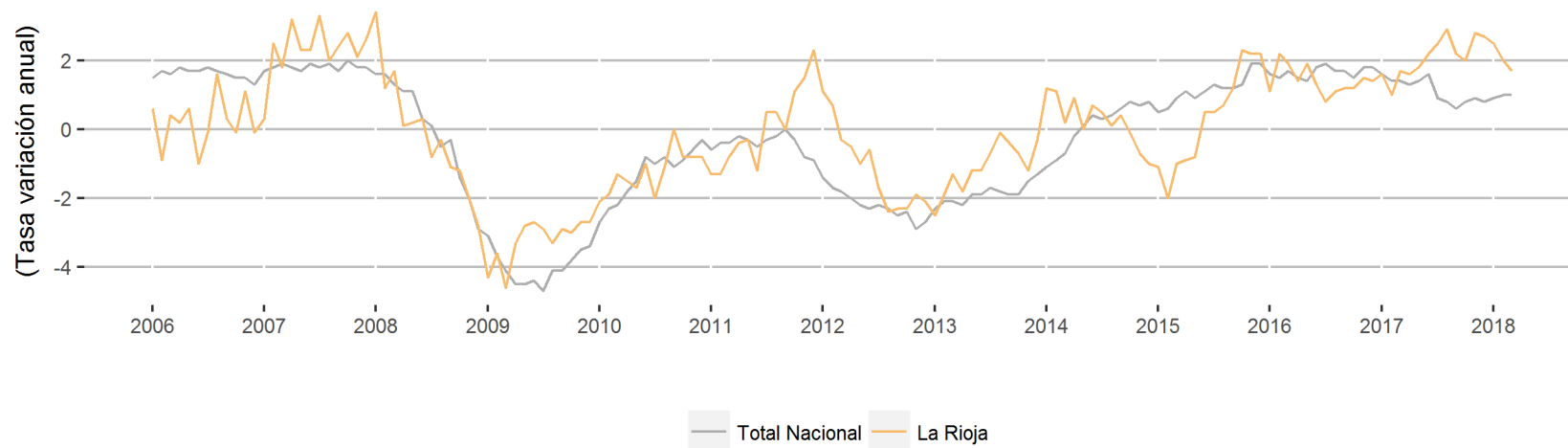


Por su parte, la tasa interanual del Índice General de Ocupación en el sector del comercio minorista riojano (que muestra la evolución del empleo, tanto asalariado como no asalariado) en el mes de marzo presenta una tasa interanual del 1,7%. A nivel nacional se alcanza un valor del 1%. Si no se incluyen las estaciones de servicio, la ocupación en el comercio minorista refleja una variación interanual del 1,7% en La Rioja y del 1% en España.

Índices de ocupación del comercio minorista.

	La Rioja				España			
	Índice	Var. (%) Mensual	Var. (%) Anual	Var. (%) en lo que va de año	Índice	Var. (%) Mensual	Var. (%) Anual	Var. (%) en lo que va de año
ÍNDICE GENERAL	103,2	0,3	1,7	2,0	102,3	0,5	1,0	1,0
Sin estaciones de servicio	103,3	0,3	1,7	2,0	102,4	0,5	1,0	0,9

Índice de ocupación. Tasa anual

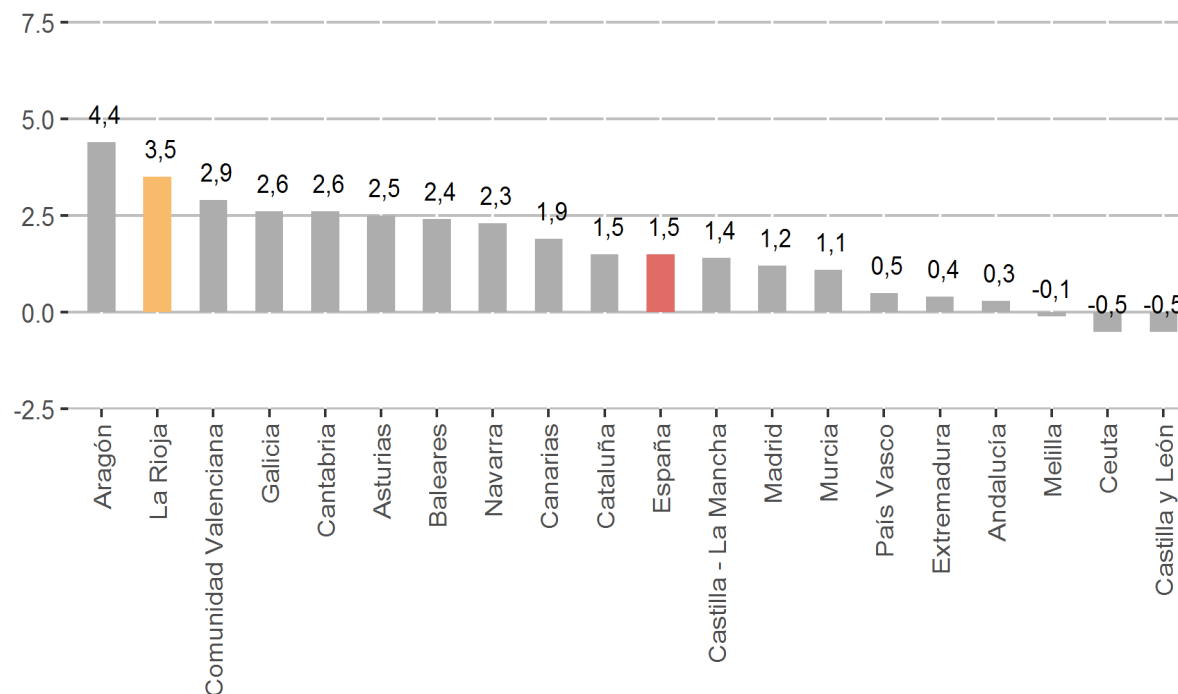




Índice general del comercio minorista.

	Índice	Var.(%) Mensual	Var.(%) Anual	Var.(%) en lo que va de año
España	102,7	12,1	1,5	2,0
Andalucía	101,1	13,3	0,3	2,1
Aragón	104,9	12,2	4,4	4,6
Asturias	102,1	12,3	2,5	2,5
Baleares	96,4	14,6	2,4	2,5
Canarias	107,3	10,8	1,9	2,5
Cantabria	96,4	13,9	2,6	1,6
Castilla y León	98,9	12,7	-0,5	0,2
Castilla - La Mancha	104,1	11,4	1,4	1,7
Cataluña	99,9	15,0	1,5	0,7
Comunidad Valenciana	104,1	14,1	2,9	2,0
Extremadura	98,3	12,0	0,4	1,9
Galicia	102,7	11,9	2,6	2,4
Madrid	107,8	7,7	1,2	2,8
Murcia	103,9	11,9	1,1	1,9
Navarra	103,6	11,3	2,3	2,9
País Vasco	102,5	9,4	0,5	2,1
La Rioja	104,4	10,7	3,5	3,5
Ceuta	94,9	2,1	-0,5	-0,3
Melilla	101,5	5,6	-0,1	0,7

Índice general de la cifra de negocios. Tasa anual



Respecto al mismo mes del año anterior, sin tener en cuenta Ceuta y Melilla, las comunidades con las tasas interanuales más altas en el índice de ventas del comercio minorista durante el mes de marzo de 2018 son: Aragón (4,4 %), La Rioja (3,5 %) y Comunidad Valenciana (2,9 %).

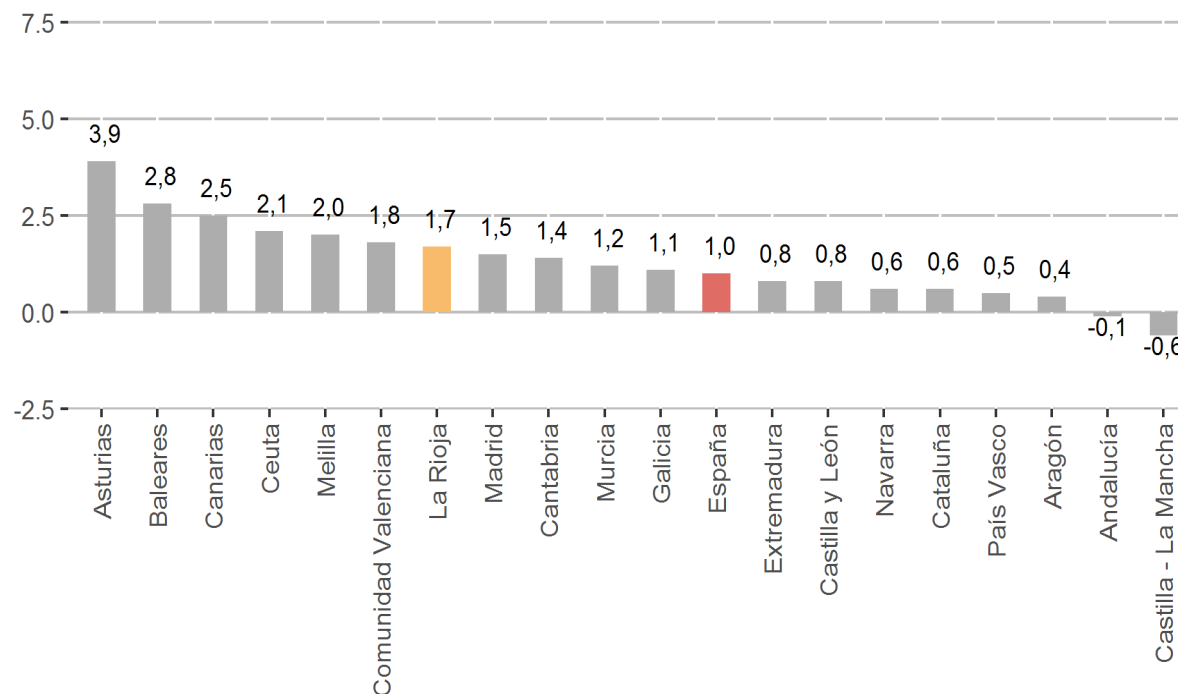
En el extremo opuesto, se sitúan: Castilla y León (-0,5 %), Andalucía (0,3 %) y Extremadura (0,4 %).



Índice de ocupación del comercio minorista.

	Índice	Var.(%) Mensual	Var.(%) Anual	Var.(%) en lo que va de año
España	102,3	0,5	1,0	1,0
Andalucía	100,2	0,5	-0,1	-0,2
Aragón	102,2	0,8	0,4	0,5
Asturias	105,5	1,0	3,9	3,8
Baleares	104,2	2,7	2,8	1,7
Canarias	106,5	-0,6	2,5	3,1
Cantabria	100,9	0,8	1,4	0,7
Castilla y León	101,4	0,3	0,8	0,4
Castilla - La Mancha	100,5	0,2	-0,6	-0,7
Cataluña	101,3	0,3	0,6	0,6
Comunidad Valenciana	104,2	0,6	1,8	2,1
Extremadura	101,1	-0,1	0,8	0,8
Galicia	101,7	0,3	1,1	0,8
Madrid	103,7	0,4	1,5	1,5
Murcia	103,5	1,2	1,2	1,3
Navarra	101,3	0,4	0,6	0,1
País Vasco	101,7	0,4	0,5	-0,1
La Rioja	103,2	0,3	1,7	2,0
Ceuta	100,6	-1,1	2,1	2,4
Melilla	103,7	-0,4	2,0	1,9

Índice general de personal ocupado. Tasa Anual



Respecto al índice de ocupación, en el ámbito regional, las comunidades con las tasas interanuales más altas en marzo de 2018 son: Asturias (3,9%), Baleares (2,8%) y Canarias (2,5%).

Las variaciones más bajas en el índice de ocupación para la totalidad del sector se registran en: Castilla - La Mancha (-0,6%), Andalucía (-0,1%) y Aragón (0,4%).

La información contenida en este documento tiene carácter provisional por lo que podría ser actualizada por parte del organismo responsable. Se puede acceder a la última información disponible de los Índices del Comercio al por Menor en La Rioja en la siguiente dirección del Instituto de Estadística de La Rioja:

www.larioja.org/icm

Fuente:



Consulta y descarga los principales indicadores económicos coyunturales disponibles en nuestra página web:

www.larioja.org/indicadores-coyunturales

www.larioja.org/estadistica

 @riojastat