



**INFORME DE SEGUIMIENTO Y EVALUACIÓN
DE LA 2ª CONVOCATORIA DE RCR**

**(RESOLUCIÓN Nº 15, DE 3 DE ENERO DE 2012,
DE LA CONSEJERÍA DE EDUCACIÓN, CULTURA Y TURISMO)**

Logroño, 27 de marzo de 2013



CONTENIDOS

1. Convocatoria
2. Información y orientación
3. Admisión
4. Fase de Asesoramiento
5. Fase de Evaluación
6. Resolución y acreditación. Gastos.



1. CONVOCATORIA

La segunda convocatoria de reconocimiento de competencias profesionales en La Rioja se efectuó mediante la Resolución nº 15, de 3 de enero de 2012, de la Consejería de Educación, Cultura y Turismo (BOR nº 6, de 13 de enero).

Las cualificaciones y plazas convocadas fueron las siguientes:

Q	PLAZAS CONVOCADAS
EDUCACIÓN INFANTIL	65
TRANSPORTE SANITARIO	40
COCINA	20
SERVICIOS DE BAR Y CAFETERÍA	20
ATENCIÓN SOCIOSANITARIA A PERSONAS DEPENDIENTES EN INSTITUCIONES SOCIALES	130
ATENCIÓN SOCIOSANITARIA A PERSONAS EN EL DOMICILIO	70
TOTAL	345

La convocatoria contó con la aprobación del Consejo de Formación Profesional de La Rioja.

Se efectuó por la Consejería de Educación, Cultura y Turismo dado que ésta disponía de presupuesto para hacer frente a los gastos derivados de la misma.

Las cualificaciones y plazas convocadas daban respuesta a las orientaciones establecidas por el Ministerio de Educación, Cultura y Deporte para la transferencia de fondos a la Comunidad Autónoma de La Rioja con este fin.

En las dos cualificaciones de *Atención sociosanitaria*, la convocatoria no abrió plazo de solicitud de participación pues establecía que las plazas asignadas a ellas se destinarían a solicitantes que en la anterior convocatoria hubieran quedado en situación de reserva.

La convocatoria estableció las siguientes sedes para la realización de las fases de asesoramiento y de evaluación¹:

EDUCACIÓN INFANTIL	IES BATALLA DE CLAVIJO
ATENCIÓN SOCIOSANITARIA A PERSONAS DEPENDIENTES EN INSTITUCIONES SOCIALES	
ATENCIÓN SOCIOSANITARIA A PERSONAS EN EL DOMICILIO	
TRANSPORTE SANITARIO	IES DUQUES DE NÁJERA
COCINA	CPIFP CAMINO DE SANTIAGO
SERVICIOS DE BAR Y CAFETERÍA	

¹ En determinadas ocasiones, candidatos de Cocina fueron citados a sesiones de asesoramiento en el IES Duques de Nájera por facilitarles su asistencia al ser de Logroño o poblaciones próximas.



2. INFORMACIÓN Y ORIENTACIÓN

Los interesados en la convocatoria, tal como se recogía en ella, pudieron obtener información y orientación sobre la misma en: el Servicio de Formación Profesional y Participación Educativa, el Departamento de Cualificaciones de La Rioja, los centros que actuaron como sedes para ella, los servicios de orientación de los agentes socioeconómicos con representación en el Consejo de Formación Profesional de La Rioja y en las oficinas de empleo de la región.

Además, se organizaron doce sesiones grupales informativas a las que se invitó a las personas preinscritas y a quienes se interesaron en las cualificaciones objeto de esta convocatoria que abrían plazo de solicitud; en total, 520 personas de las que finalmente acudieron 253.

Finalmente, se dio un servicio de orientación individualizado a las 60 personas que lo solicitaron, 59 de las cuales finalmente se presentaron a la convocatoria.

La desagregación según cualificaciones se refleja en la tabla siguiente:

CUALIFICACIÓN	PLAZAS CONV.	SESIONES GRUPALES						ORIENTACIÓN INDIVIDUAL (1)	
		1ª CHARLA		2ª CHARLA		TOTAL		ASISTEN	PRESENTAN SOLIC
		PREVISTOS*	ASISTEN	PREVISTOS*	ASISTEN	PREVISTOS*	ASISTEN		
EDUCACION I.	65	138	50	24	19	162	69	11	11
HOT	20	132	60	37	34	169	94	24	23
COCINA BAR	20							8	8
TRANSPORTE S.	40	179	80	10	10	189	90	17	17
TOTAL	345	449	190	71	63	520	253	60	59

* Personas preinscritas para estas cualificaciones a las que se le invitó a las charlas más otras personas que expresamente se apuntaron a ellas

(1) Sin los atendidos directamente por la C. Educación.



3. **ADMISIÓN**

3.1. **Grabación, revisión y baremación de solicitudes**

Una vez finalizado el plazo de solicitud de participación en la convocatoria, que se extendió desde el 15 de enero hasta el 15 de febrero de 2012, se procedió a grabar las solicitudes recibidas² en las bases de datos diseñadas para cada cualificación; este trabajo fue realizado por personal de la Dirección General de Educación en la sede del Departamento de Cualificaciones de La Rioja y se extendió durante dos meses.

Posteriormente, se procedió a:

- comprobar la adecuación de las solicitudes (en tiempo y forma, lo que incluye documentos a presentar)
- efectuar los requerimientos de subsanaciones de las deficiencias que se detectaron
- verificar el cumplimiento de los requisitos de acceso
- revisar y corregir, si fue preciso, la autobaremación de los méritos de los solicitantes

Estos trabajos se iniciaron el 24 de abril mediante la constitución de una comisión de valoración inicial compuesta por personal de la Dirección General de Educación y del Departamento de Cualificaciones de La Rioja. La comisión contó con la colaboración de profesores de los ciclos relacionados con las cualificaciones convocadas para concretar los criterios relativos a la experiencia y la formación válidas para cada una de ellos.

La revisión y la baremación de solicitudes se realizó, conforme a lo establecido en el *Manual de Gestión RCR* y los criterios determinados por las comisiones de valoración, por personal de la Dirección General de Educación en sus instalaciones, si bien los requerimientos de subsanación se efectuaron desde el Departamento de Cualificaciones. Supuso cuatro meses de trabajo.

El 21% de las solicitudes fueron objeto de requerimiento de subsanación, conforme a la siguiente desagregación:

Q	PLAZAS CONV.	SOLICITUDES	REQUER. SUBSANACIÓN	
			Nº	%
EDUCACIÓN INFANTIL	65	78	13	16,67
TRANSPORTE SANITARIO	40	127	33	25,98
COCINA	20	88	15	17,05
SERV. BAR Y CAFETERÍA	20	23	6	26,09
TOTAL	145	316	67	21,20

3.2. **Propuesta provisional de admitidos y excluidos**

La propuesta provisional de admitidos y excluidos se publicó el 13 de agosto de 2012, seis meses después de haber finalizado el plazo para efectuar las solicitudes.

Se recibieron 10 reclamaciones, estimándose totalmente 3 de ellas y parcialmente otras 3:

² Como se dijo más arriba, la convocatoria no abrió plazo de presentación de solicitudes para las cualificaciones de *Atención sociosanitaria* dado que preveía atender a los candidatos que habían quedado en reserva en la convocatoria anterior.



Q	RECLAMACIONES	¿ESTIMACIÓN?		
		Sí	Parcial	No
EDUCACIÓN INFANTIL	2	0	0	2
TRANSPORTE SANITARIO	5	1	2	2
COCINA	3	2	1	0
SERV. BAR Y CAFETERÍA	0	0	0	0
TOTAL	10	3	3	4

3.3. Resolución de admitidos (seleccionados y reservas) y excluidos. Resultados iniciales de la admisión

La resolución de admitidos (seleccionados y reservas) y excluidos se emitió el 30 de agosto.

Los resultados del proceso de admisión fueron los siguientes en las cualificaciones para las que se había abierto la posibilidad de realizar solicitudes:

Q	PLAZAS CONV.	SOLICITUDES	ADMITIDOS		EXCLUIDOS				
			Seleccionados	Reservas	Total excluidos	No cumplen requisitos	No presentan documentación requerida	Poseen o cursan título o certificado de profesionalidad	Solicitud fuera de plazo
EDUCACIÓN INFANTIL	65	78	65	9	4	3	1		
TRANSPORTE SANITARIO	40	127	40	76	11	9		1	1
COCINA	20	88	20	56	12	10	2		
SERV. BAR Y CAFETERIA	20	23	20	2	1		1		
TOTAL	145	316	145	143	28	22	4	1	1

En las cualificaciones de *Atención sociosanitaria a personas dependientes en instituciones sociales* y de *Atención sociosanitaria a personas en el domicilio*, tras la realización de la primera convocatoria y la selección de candidatos para ésta segunda y vistos los desistimientos voluntarios recibidos, la situación resultante fue la siguiente:

SITUACIÓN	DOMICILIO	INSTITUCIONES	TOTAL
PROCESO FINALIZADO (SELECCIONADOS 1ª CONVOCATORIA)	81	20	101
SELECCIONADOS 2ª CONVOCATORIA	70	130	200
RESTO DE RESERVAS	189	181	370
EXCLUSIÓN POR FUERA DE PLAZO	1		1
EXCLUSIÓN POR NO PRESENTAR DOCUMENTACIÓN REQUERIDA	10	5	15
EXCLUSIÓN POR TENER O ESTAR CURSANDO TÍTULO O CP	1	1	2
EXCLUSIÓN POR NO CUMPLIR REQUISITOS DE ACCESO	32	56	88
EXCLUSIÓN VOLUNTARIA	1	3	4
EXCLUSIÓN POR HABER OBTENIDO TÍTULO O CP		2	2
TOTAL SOLICITUDES	384	398	782

3.4. Candidatos seleccionados que desistieron: candidatos que finalmente inician la fase de asesoramiento

Antes de iniciarse la fase de asesoramiento o en sus inicios, se produjeron algunas caídas de candidatos seleccionados que, en la medida de lo posible, fueron suplidas con candidatos que inicialmente quedaron en situación de reserva, tal como se refleja en este cuadro:

Q	PLAZAS CONV.	CAIDAS TOTALES*	CAIDAS CUBIERTAS	CAIDAS no cubiertas	CANDIDATOS en asesoramiento
EDUCACIÓN INFANTIL	65	23	6	17	48
TRANSPORTE SANITARIO	40	0	0	0	40
COCINA	20	0	0	0	20
SERV. BAR Y CAFETERÍA	20	4	2	2	18
ATENCIÓN SOCIOSANITARIA... INSTITUCIONES	130	9	4	5	125
ATENCIÓN SOCIOSANITARIA... DOMICILIO	70	4	0	4	66
TOTAL	345	40	12	28	317



Considerando que algunos candidatos que inicialmente quedaron como reservas también desistieron de su solicitud al comunicarles que, producidas bajas, quedaban admitidos, finalmente los candidatos que quedaron en situación de reserva es la siguiente:

Q	PLAZAS CONV.	SOLICITUDES	ADMISIÓN				RESERVAS PENDIENTES	CANDIDATOS EN ASESORAMIENTO
			EXCLUIDOS	RESERVAS	SELECCIONADOS INICIALMENTE	RESERVAS SELECCIONADOS		
EDUCACIÓN INFANTIL	65	78	4	9	65	9	0	48
TRANSPORTE SANITARIO	40	127	11	76	40	0	76	40
COCINA	20	88	12	56	20	0	56	20
SERV. BAR Y CAFETERIA	20	23	1	2	20	2	0	18
ATENCIÓN SOCIO SANITARIA... INSTITUCIONES	130				130	6	175	125
ATENCIÓN SOCIO SANITARIA... DOMICILIO	70				70	0	190	66
TOTAL	345				345	28	497	317



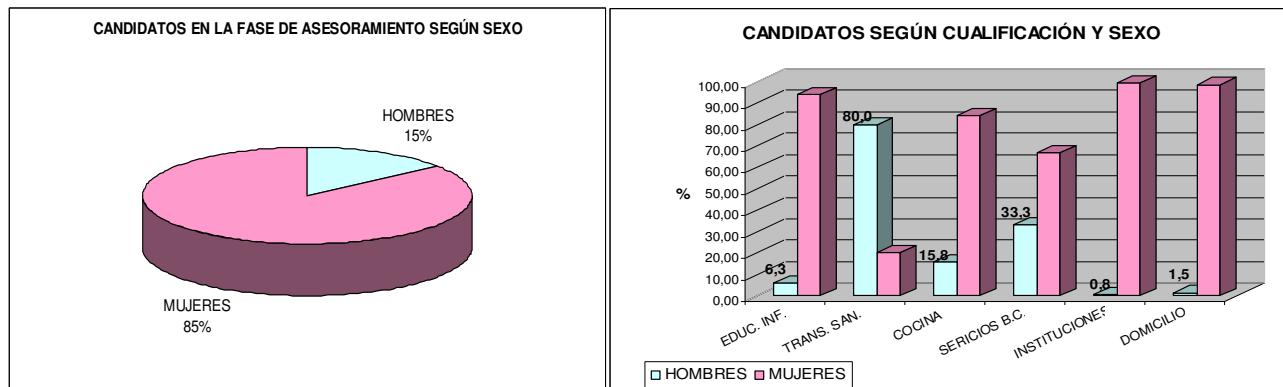
4. FASE DE ASESORAMIENTO

4.1. Perfil de los candidatos asesorados

Considerando el **sexo** de los candidatos según cada cualificación, el perfil de los mismos responde a la siguiente desagregación:

Q	PLAZAS CONV.	CANDIDATOS EN ASESORAMIENTO	SEGÚN SEXO	
			HOMBRES	MUJERES
EDUCACION INFANTIL	65	48	3	45
TRANSPORTE SANITARIO	40	40	32	8
COCINA	20	20	3	17
SERV. BAR Y CAFETERÍA	20	18	6	12
ATENCIÓN SOCIO SANITARIA... INSTITUCIONES	130	125	1	124
ATENCIÓN SOCIO SANITARIA... DOMICILIO	70	66	1	65
TOTAL	345	317	46	271

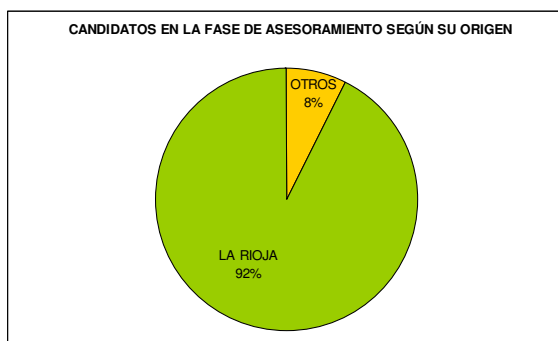
La participación de hombres y mujeres es variable, en su significación, según cualificaciones, aunque globalmente son muchas más las mujeres que participan en la convocatoria y solo en *Transporte sanitario* son mayoría los hombres:



Considerando su **lugar de procedencia**, los candidatos seleccionados se distribuyen de la siguiente manera:

Q	PLAZAS CONV.	CANDIDATOS EN ASESORAMIENTO	SEGÚN DOMICILIO	
			FUERA DE LA RIOJA TOTAL	DE LA RIOJA TOTAL
EDUCACIÓN INFANTIL	65	48	11	37
TRANSPORTE SANITARIO	40	40	3	37
COCINA	20	20	3	17
SERV. BAR Y CAFETERÍA	20	18	1	17
ATENCIÓN SOCIO SANITARIA... INSTITUCIONES	130	125	6	119
ATENCIÓN SOCIO SANITARIA... DOMICILIO	70	66	0	66
TOTAL	345	317	24	293

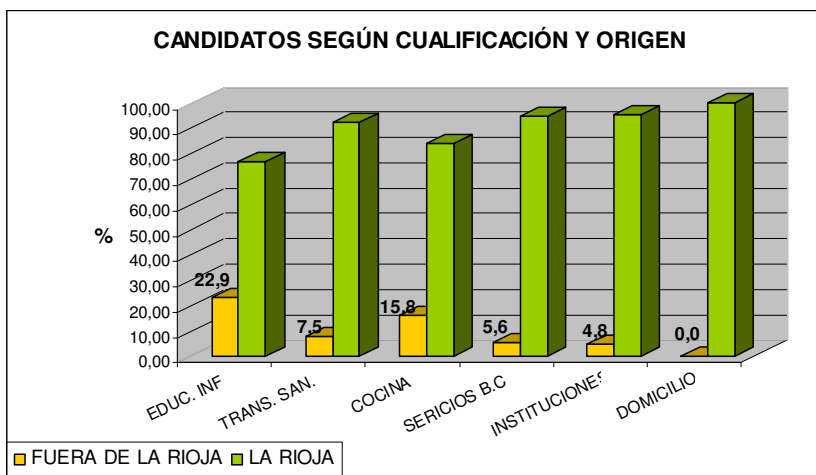
Por tanto, puede apreciarse –véase gráfico a la derecha- que en un altísimo porcentaje, los candidatos son de La Rioja:





Gobierno de La Rioja

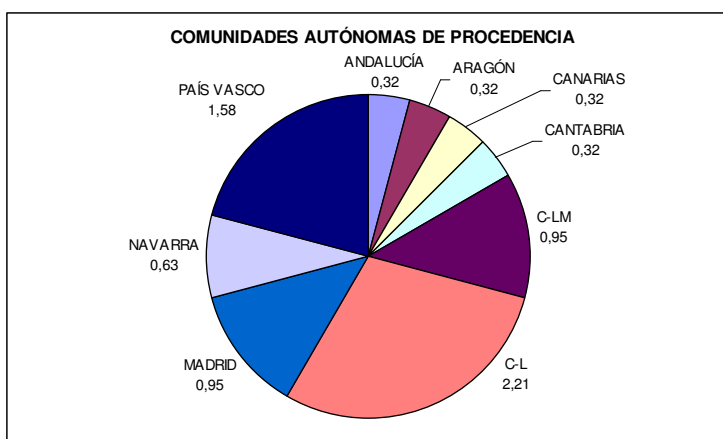
No obstante, en determinadas cualificaciones es mayor la participación de candidatos foráneos que en otras:



Respecto a los candidatos de fuera de La Rioja, en el siguiente cuadro se ofrecen los datos según sus comunidades autónomas de procedencia:

Q	PLAZAS CONV.	CANDIDATOS EN ASESORAMIENTO	FUERA DE LA RIOJA										TOTAL
			ANDALUCÍA	ARAGÓN	CANARIAS	CANTABRIA	C-LM	C-L	MADRID	NAVARRA	PAIS VASCO		
EDUCACION INFANTIL	65	48		1	1	1	1	3	2	2		11	
TRANSPORTE SANITARIO	40	40					2					3	
COCINA	20	19	1				1					3	
SERV. BAR Y CAFETERÍA	20	18									1	1	
ATENCIÓN SOCIOSANITARIA... INSTITUCIONES	130	125						1	1		4	6	
ATENCIÓN SOCIOSANITARIA... DOMICILIO	70	66										0	
TOTAL	345	316	1	1	1	1	3	7	3	2	5	24	

En el gráfico de la derecha puede apreciarse la significación de las distintas comunidades autónomas:



Y en cuanto a los riojanos, se observa la siguiente distribución:

Q	PLAZAS CONV.	CANDIDATOS EN ASESORAMIENTO	SEGUN DOMICILIO				
			TOTAL	LOGRONO	MEDIA (resto)	ALTA	BAJA
EDUCACIÓN INFANTIL	65	48	37	18	4	3	12
TRANSPORTE SANITARIO	40	40	37	10	8	3	16
COCINA	20	20	17	9	4	1	3
SERV. BAR Y CAFETERÍA	20	18	17	7	4	2	4
ATENCIÓN SOCIOSANITARIA... INSTITUCIONES	130	125	119	67	23	14	15
ATENCIÓN SOCIOSANITARIA... DOMICILIO	70	66	66	35	8	13	10
TOTAL	345	317	293	146	51	36	60



4.2. Planificación de la fase de asesoramiento. Nombramiento de asesores

Para la realización de la fase de asesoramiento se nombró inicialmente, el 29 de agosto de 2012, a 20 asesores habilitados previamente:

Q	Nº ASES
EDUCACIÓN INFANTIL	3
TRANSPORTE SANITARIO	2
COCINA	1
SERV. BAR Y CAFETERÍA	1
INSTITUCIONES	9
DOMICILIO	4
TOTAL	20

Habiéndose producido la renuncia de tres asesores nombrados, fue preciso nombrar a tres nuevas asesoras para *Educación infantil*, *Cocina* y *Servicios de bar y cafetería*, mediante resoluciones de fecha 4 de octubre y 10 de octubre.

Catorce de los asesores nombrados procedían del ámbito laboral (formativo o productivo) y seis del educativo.

El calendario inicial previsto para la ejecución de esta fase suponía su inicio el 27 de septiembre y su finalización el 3 de noviembre, esto es, un mes y medio escaso.

Esta planificación se cumplió en las cualificaciones de *Transporte sanitario*, *Atención sociosanitaria a personas dependientes en instituciones sociales* y *Atención sociosanitaria a personas en el domicilio*

En el caso de *Educación infantil*, *Cocina* y *Servicios de bar y cafetería* fue preciso retrasar el inicio como consecuencia de las renunciaciones por parte de asesores inicialmente nombrados, de tal manera que la ejecución de la fase se extendió hasta el 10 de noviembre en *Educación infantil* y hasta el 29 de noviembre en las cualificaciones de Hostelería.

4.3. Resultados de la fase de asesoramiento

A continuación se presentan los resultados alcanzados por los candidatos en la fase de asesoramiento en cada una de las cualificaciones convocadas, referidos al número de unidades de competencia en las que obtuvieron informe positivo o negativo y su decisión de continuar o no en la fase de evaluación:

4.3.1. Educación infantil

Q	PLAZAS CONV.	CANDIDATOS EN F. ASES.	PASAN A F. EVAL
EDUCACIÓN INFANTIL	65	48	44

INFORME POSITIVO EN:	Nº CAND	% CAND
0 UC	1	2,17
1 UC	4	8,70
2 UC	1	2,17
3 UC	6	13,04
4 UC	16	34,78
5 UC	3	6,52
6 UC	2	4,35
7 UC	13	28,26
TOTAL	46	100,00



RESULTADOS F. ASESORAMIENTO	NO SOLIC.	DESISTIM.	INFORME		PASAN A F. EVAL
			NEGATIVO	POSITIVO	
UC1027_3	0	2	36	10	40
UC1028_3	0	2	14	32	32
UC1029_3	0	2	43	3	43
UC1030_3	0	2	42	4	44
UC1031_3	0	2	28	18	33
UC1032_3	0	2	23	23	37
UC1033_3	0	2	22	24	37

4.3.2. Transporte sanitario

Q	PLAZAS CONV.	CANDIDATOS EN F. ASES.	PASAN A F. EVAL
TRANSPORTE SANITARIO	40	40	40

INFORME POSITIVO EN:	Nº CAND	% CAND
0 UC	0	0,00
1 UC	0	0,00
2 UC	0	0,00
3 UC	0	0,00
4 UC	40	100,00

RESULTADOS F. ASESORAMIENTO	NO SOLIC.	DESISTIM.	INFORME		PASAN A F. EVAL
			NEGATIVO	POSITIVO	
UC069_1	0	0	0	40	40
UC070_2	0	0	0	40	40
UC071_2	0	0	0	40	40
UC072_2	0	0	0	40	40

4.3.3. Cocina

Q	PLAZAS CONV.	CANDIDATOS EN F. ASES.	PASAN A F. EVAL
COCINA	20	20	20

INFORME POSITIVO EN:	Nº CAND	% CAND
0 UC	4	20,00
1 UC	1	5,00
2 UC	0	0,00
3 UC	4	20,00
4 UC	6	30,00
5 UC	5	25,00
TOTAL	20	100,00

RESULTADOS F. ASESORAMIENTO	NO SOLIC.	DESISTIM.	INFORME		PASAN A F. EVAL
			NEGATIVO	POSITIVO	
UC0259_2	0	0	7	13	20
UC0260_2	0	0	5	15	20
UC0261_2	1	0	7	13	20
UC0262_2	0	0	14	6	20
UC0711_2	0	0	5	15	20


4.3.4. Servicios de bar y cafetería

Q	PLAZAS CONV.	CANDIDATOS EN F. ASES.	PASAN A F. EVAL
SERV. BAR Y CAFETERIA	20	18	17

INFORME POSITIVO EN:	Nº CAND	% CAND
0 UC		0,00
1 UC		0,00
2 UC		0,00
3 UC		0,00
4 UC		0,00
5 UC	1	5,88
6 UC	8	47,06
7 UC	8	47,06
TOTAL	17	100,00

RESULTADOS F. ASESORAMIENTO	NO SOLIC.	DESISTIM.	INFORME		PASAN A F. EVAL
			NEGATIVO	POSITIVO	
UC1046_2	0	1	0	17	17
UC1047_2	0	1	0	17	17
UC1048_2	1	1	1	16	16
UC1049_2	0	1	0	17	17
UC1050_2	0	1	0	17	17
UC1051_2	5	1	3	9	12
UC0711_2	0	1	0	17	17

4.3.5. Atención sociosanitaria a personas dependientes en instituciones sociales

Q	PLAZAS CONV.	CANDIDATOS EN F. ASES.	PASAN A F. EVAL
ATENCION SOCIO SANITARIA... INSTITUCIONES	130	125	125

INFORME POSITIVO EN:	Nº CAND	% CAND
0 UC	0	0,00
1 UC	1	0,80
2 UC	3	2,40
3 UC	7	5,60
4 UC	114	91,2

RESULTADOS F. ASESORAMIENTO	EXCLUIDOS	NO SOLIC.	DESISTIM.	INFORME		PASAN A F. EVAL
				NEGATIVO	POSITIVO	
UC1016_2	0	0	0	4	121	125
UC1017_2	0	0	0	0	125	125
UC1018_2	0	0	0	7	118	125
UC1019_2	0	1	0	4	120	124
UC1016_2	0	0	0	3,20	96,80	125
UC1017_2	0	0	0	0,00	100,00	125
UC1018_2	0	0	0	5,60	94,40	125
UC1019_2	0	0,8	0	3,23	96,77	124



4.3.6. Atención sociosanitaria a personas en el domicilio

Q	PLAZAS CONV.	CANDIDATOS EN F. ASES.	PASAN A F. EVAL
ATENCIÓN SOCIO SANITARIA... DOMICILIO	70	66	65

RESULTADOS F. ASESORAMIENTO	NO SOLIC.	DESISTIM.	NO FINALIZA CAUSA JUST.	INFORME		PASAN A F. EVAL
				NEGATIVO	POSITIVO	
UC0249_2	0		1	0	65	65
UC0250_2	0		1	0	65	65
UC051_2	0		1	0	65	65

INFORME POSITIVO EN:	Nº CAND	% CAND
0 UC	0	0,00
1 UC	0	0,00
2 UC	0	0,00
3 UC	65	98,48

4.4. Días y horas invertidas por los asesores en la fase

De acuerdo con las declaraciones de los asesores, el número de días (asistencias) y de horas que invirtieron en la ejecución de la fase es como sigue:

FASE DE ASESORAMIENTO: TRABAJOS REALIZADOS

CUALIFICACIÓN	Nº CAND.	Nº ASISTENCIAS	Nº HORAS	MEDIA ASISTENCIAS / CANDIDATO	MEDIA HORAS / CANDIDATO
SSC322_3	65	70	250,0	1,08	3,85
SAN025_2	40	79	319,0	1,98	7,98
HOT093_2	20	33	80,0	1,65	4,00
HOT327_2	20	36	112,5	1,80	5,63
SSC089_2	70	132	587,8	1,89	8,40
SSC320_2	130	205	833,4	1,58	6,41
TOTAL / MEDIA	345	555	2182,65	1,61	6,33

4.5. Valoración de la fase de asesoramiento por los candidatos

De los 317 candidatos que realizaron la fase de asesoramiento, respondieron a la encuesta de satisfacción 283, lo que supone un 89, 27%.

Tal como declaran los candidatos que respondieron:

- el 85 % son mujeres
- el 99% de ellos se sitúan en una franja de edad entre los 26 y los 62 años, siendo mayoritarios (el 40%) los que no superan los 45 años
- el 93% trabaja en una ocupación relacionada con la cualificación solicitada
- casi el 85% obtuvo un informe favorable para toda la cualificación solicitada, estando de acuerdo con los resultados alcanzados el 95%
- más del 98% decidió continuar en la fase evaluación



- respecto a las sesiones de asesoramiento
 - o y su número:
 - todos asistieron a alguna sesión grupal; la mayoría, el 94%, asistió a una
 - todos asistieron a alguna sesión individual; la mayoría, el 91,5% a dos
 - fue suficiente para el 97%
 - o y su duración: la media oscila entre 30 minutos-una hora (56,89%) o una-dos horas (35,69%), siendo considerada suficiente por el 97%
 - o y su compatibilidad con la actividad laboral y personal: fue suficiente para el 96%
- la información recibida sobre el procedimiento y sobre la situación personal es valorada como suficiente por el 97% y el 98% respectivamente
- el trato personal y la atención recibidos fueron correctos para el 22% y excelentes para el 78%
- la valoración global de la fase es muy positiva para el 76,7%, positiva para el 20,5%, negativa para el 2,5% y muy negativa para el 0,3%.

En la tabla siguiente pueden verse los resultados obtenidos en las encuestas desagregados por cualificaciones:



**Gobierno
de La Rioja**

Industria, Innovación
y Empleo

Educación, Cultura
y Turismo

c/ Marqués de Larios, 7
26071 – Logroño. La Rioja
Teléfono: 941 212 000
Fax: 941 509 590

Departamento de
Cualificaciones

	CUALIFICACIÓN						TOTAL	
	SSC322_3	SAN025_2	HOT093_2	HOT327_2	SSC089_2	SSC320_2	Nº	%
Nº CANDIDATOS EN FASE DE ASESORAMIENTO	48	40	20	18	66	125	317	
Nº ENCUESTAS RESPONDIDAS	44	30	17	13	65	114	283	100,00
% DE CANDIDATOS QUE RESPONDEN A LA ENCUESTA	91,67	75,00	85,00	72,22	98,48	91,20	89,27	
1.- SEXO								
MUJER	42	4	14	6	64	112	242	85,51
HOMBRE	2	26	3	7	1	2	41	14,49
2.- EDAD								
MENOS DE 20	0	0	0	0	0	0	0	0,00
21 A 25	0	0	0	0	0	1	1	0,35
26-45	16	23	2	8	18	46	113	39,93
46-52	13	4	12	5	25	30	89	31,45
52-62	15	3	3	0	19	37	77	27,21
63 O MÁS	0	0	0	0	3	0	3	1,06
3.- SITUACIÓN LABORAL ACTUAL								
OCUPADO (EN LA MISMA OCUPACIÓN)	33	30	16	10	65	110	264	93,29
OCUPADO (EN OTRA OCUPACIÓN)	4	0	0	0	0	1	5	1,77
PARADO	7	0	1	3	0	3	14	4,95
5.- EL INFORME QUE HA EMITIDO SU ASESOR-A ES								
POSITIVO PARA TODAS LAS UNIDADES DE COMPETENCIA	17	29	8	12	64	107	237	83,75
NEGATIVO PARA TODAS LAS UNIDADES DE COMPETENCIA	0	0	0	0	0	0	0	0,00
POSITIVO PARA ALGUNAS UNIDADES DE COMPETENCIA Y NEGATIVO PARA OTRAS	27	1	9	1	1	7	46	16,25
6.- ¿VA A CONTINUAR EN LA FASE DE EVALUACIÓN?								
SI	40	30	17	13	65	114	279	98,59
NO	4	0	0	0	0	0	4	1,41
7.- ¿A CUÁNTAS SESIONES GRUPALES HA ASISTIDO?								
1	40	29	11	13	62	110	266	93,99
2	3	1	6	0	0	4	16	5,65
3	1	0	0	0	3	0	7	2,47
4 O MÁS	0	0	0	0	0	0	0	0,00
8.- ¿A CUÁNTAS SESIONES INDIVIDUALES HA ASISTIDO?								
1	1	6	13	3	0	0	24	8,48
2	41	23	4	10	65	114	259	91,52
3	2	1	0	0	0	0	6	2,12
4 O MÁS	0	0	0	0	0	0	0	0,00
9.- ¿CUÁL HA SIDO LA DURACIÓN MEDIA DE CADA SESIÓN?								
Media hora o menos	2	0	0	0	5	10	17	6,01
Entre media hora y una hora	18	10	4	6	55	68	161	56,89
Entre una y dos horas	23	19	13	7	5	34	101	35,69
Más de dos hora	1	1	0	0	0	2	4	1,41



	CUALIFICACIÓN						TOTAL	
	SSC322_3	SAN025_2	HOT093_2	HOT327_2	SSC089_2	SSC320_2	Nº	%
Nº CANDIDATOS EN FASE DE ASESORAMIENTO	48	40	20	18	66	125	317	
Nº ENCUESTAS RESPONDIDAS	44	30	17	13	65	114	283	100,00
% DE CANDIDATOS QUE RESPONDEN A LA ENCUESTA	91,67	75,00	85,00	72,22	98,48	91,20	89,27	
10.- LA DURACIÓN DE LAS SESIONES HA SIDO								
ESCASA	1	1	2	0	0	1	5	1,77
SUFICIENTE	43	29	15	13	64	111	275	97,17
EXCESIVA	0	0	0	0	1	2	3	1,06
11.- EL NÚMERO DE SESIONES HA SIDO								
ESCASO	1	1	4	0	0	1	7	2,47
SUFICIENTE	43	29	12	13	65	113	275	97,17
EXCESIVO	0	0	1	0	0	0	1	0,35
12.- LA INFORMACIÓN QUE HA RECIBIDO SOBRE EL PROCEDIMIENTO HA SIDO								
ESCASA	1	0	2	0	0	1	4	1,41
SUFICIENTE	43	29	15	13	65	113	278	98,23
EXCESIVA	0	1	0	0	0	0	1	0,35
13.- LA INFORMACIÓN QUE HA RECIBIDO SOBRE SU SITUACIÓN HA SIDO								
ESCASA	2	1	2	0	0	2	7	2,47
SUFICIENTE	42	28	15	13	65	112	275	97,17
EXCESIVA	0	1	0	0	0	0	1	0,35
14.- LA COMPATIBILIDAD DE LAS FECHAS Y HORARIOS DE LAS SESIONES CON SU ACTIVIDAD LABORAL Y PERSONAL HA SIDO								
ESCASA	0	0	7	0	1	1	9	3,18
SUFICIENTE	44	28	10	13	64	113	272	96,11
EXCESIVA	0	2	0	0	0	0	2	0,71
15.- EL TRATO PERSONAL Y LA ATENCIÓN RECIBIDA HAN SIDO								
INCORRECTOS	0	0	0	0	0	0	0	0,00
CORRECTOS	13	5	11	3	10	20	62	21,91
EXCELENTES	31	25	6	10	55	94	221	78,09
16.- ¿ESTÁ DE ACUERDO CON LOS RESULTADOS ALCANZADOS Y LAS RECOMENDACIONES RECIBIDAS?								
SÍ	37	28	14	11	65	114	269	95,05
PARCIALMENTE	5	2	3	2	0	0	12	4,24
NO	2	0	0	0	0	0	2	0,71
17.- VALORE GLOBALMENTE LA FASE DE ASESORAMIENTO								
1 - MUY NEGATIVA	0	0	1	0	0	0	1	0,35
2	2	0	4	0	1	0	7	2,47
3	16	6	4	3	4	25	58	20,49
4 - MUY POSITIVA	26	24	8	10	60	89	217	76,68



	CUALIFICACIÓN						TOTAL	
	SSC322_3	SAN025_2	HOT093_2	HOT327_2	SSC089_2	SSC320_2	Nº	%
Nº CANDIDATOS EN FASE DE ASESORAMIENTO	48	40	20	18	66	125	317	
Nº ENCUESTAS RESPONDIDAS	44	30	17	13	65	114	283	100,00
% DE CANDIDATOS QUE RESPONDEN A LA ENCUESTA	91,67	75,00	85,00	72,22	98,48	91,20	89,27	
18.- ¿QUÉ LE HA APORTADO LA FASE DE ASESORAMIENTO? ¿PARA QUÉ LE HA SERVIDO?								
INFORMACIÓN SOBRE EL PROCESO						X		
INFORMACIÓN SOBRE LO EXIGIDO PARA TRABAJAR / PARA ACREDITARSE	X	X	X	X	X	X		
INFORMACIÓN SOBRE FORMACIÓN		X			X			
MÁS CONFIANZA PARA LA EVALUACIÓN / PARA TRABAJAR	X		X	X	X	X		
SATISFACCIÓN PERSONAL		X	X					
SABER QUE SE PUEDE MEJORAR		X				X		
19.- ¿RECOMENDARÍA ESTE PROCESO A OTRA PERSONA EN SU SITUACIÓN?								
SÍ PORQUE PERMITE OBTENER LA ACREDITACIÓN (MIENTRAS SE TRABAJA) /AVALAR LA EXPERIENCIA LABORAL		X	X	X	X	X		
SÍ PORQUE FOMENTA EL INTERÉS SOBRE EL PROPIO TRABAJO					X			
SÍ PORQUE POTENCIA EL MEJORAR CADA DÍA MÁS					X			
SÍ PORQUE MEJORA LAS EXPECTATIVAS LABORALES			X	X				
SÍ PORQUE SE OBTIENE INFORMACIÓN SOBRE EL SISTEMA DE CUALIFICACIONES		X						
SÍ PORQUE SE OBTIENE INFORMACIÓN SOBRE LO EXIGIDO PARA TRABAJAR SOBRE LAS POSIBILIDADES DE CONVALIDACIÓN DE MÓDULOS FORMATIVOS	22							
SÍ PORQUE SE OBTIENE INFORMACIÓN SOBRE LA FORMACIÓN A REALIZAR						X		
NO PORQUE NO SE OBTIENE LA ACREDITACIÓN NECESARIA PARA TRABAJAR O PORQUE NO SE HA VALORADO LA DIPLOMATURA DE MAGISTERIO O LA EXPEREINCIA DE MUCOS AÑOS	22							
20.- ¿DESEA HACER ALGÚN COMENTARIO?								
DEMASIADOS PAPELES					X			
PROCESO DEMASIADO COMPLEJO	X					X		
QUE SE DÉ CONTINUIDAD A ESTE PROCEDIMIENTO					X	X		
DEMASIADO TRABAJO PARA EL Nº DE ASESORES		X						
PROCESO LENTO, COMPLEJO Y DE POCA UTILIDAD	X							

OBSERVACIÓN: En los ítems en los que no aparece un valor numérico se han agrupado las distintas respuestas dadas, a la vista de su dispersión, por lo que no tiene significación su cuantificación



4.6. Valoración de la fase de asesoramiento por los asesores

De los 20 asesores que intervinieron en la fase de asesoramiento, respondieron a la encuesta de satisfacción 14, lo que supone un porcentaje de respuesta del 70%.

En ella se les preguntaba su parecer sobre el número de candidatos que se les había asignado: más del 70% lo consideraron adecuado mientras que un escaso 30% indicaron que era excesivo. Los asesores que manifestaron que era elevado tuvieron 18 candidatos o más; sin embargo, también un 40% de los que lo estimaron correcto tuvieron ese número de candidatos.

La encuesta también se utilizó para tener una información rápida acerca de las sesiones grupales e individuales que conllevó la fase. A este respecto, la mayoría realizaron una única sesión grupal (el 85%) y una media de dos sesiones individuales; al menos siempre se realizó una sesión individual por candidato y como máximo tres. La dificultad para concertar las sesiones fue media para el 57% de los asesores y baja para el 29%.

El tiempo medio invertido por los asesores en la fase, según se extrae de las encuestas, es de 116 horas³. De ellas, la elaboración de documentos e informes conlleva un 34%, el 30% se dedica a las sesiones con los candidatos, el 26% al análisis de expedientes y preparación de las sesiones, el 7% al estudio de la metodología y la cualificación y el 3% a otros asuntos.

A juicio de los asesores (79%), el calendario establecido adolece de escaso margen temporal para la correcta realización de la fase pero ha sido acertado (93%) en la época del año en que se ha realizado la fase.

Mientras que para la casi totalidad (93%) de los asesores que respondieron a la encuesta, el procedimiento establecido es adecuado, para una tercera parte (36%) son excesivos los documentos que tienen que elaborar.

Las indicaciones e instrucciones recibidas para la ejecución de la fase son juzgadas como suficientes por el 93% de dichos asesores. El 71% consideran suficientes los materiales y recursos que se les facilitaron; para el restante 29%, se echaron de menos cuestiones tales como disponer de:

- una aplicación informática de soporte para la ejecución de la fase,
- datos profesionales de los candidatos en formato electrónico,
- impresora
- teléfono
- material de oficina⁴.

La valoración global de la fase es positiva o muy positiva para algo más del 85% de los asesores, si bien hay diversos aspectos que consideran que podrían mejorarla entre los que destaca, por su incidencia (65%), el disponer de más tiempo para su realización.⁵

³ Sin embargo, la media de horas invertidas por asesor es de 109 horas según sus declaraciones de trabajos realizados. Esta disparidad puede responder a que la encuesta se responde de forma aproximada y a que la percepción del tiempo invertido es superior al real.

⁴ Si bien el resto de cuestiones mencionadas efectivamente no estuvieron a disposición de los asesores, sí se facilitó material de oficina a quienes lo solicitaron, ofreciendo la posibilidad a todos ellos.

⁵ Pueden consultarse el resto de aspectos en la tabla-resumen de las respuestas dadas a la encuesta más abajo en este informe.



Los asesores manifiestan que su participación como tales les ha aportado variadas cuestiones, siendo la satisfacción la que más se repite; solo un asesor indica que no le ha aportado nada⁶.

Un escaso 15% de ellos no recomendarían a otros profesionales la participación en esta proceso, casi el 60% sí lo recomendarían y los restantes, sí pese a distintos inconvenientes.

Por último, realizan distintos comentarios que si bien son aislados (ninguno de ellos es hecho por un número de asesores significativo), pueden ser objeto de atención.

En la tabla-resumen siguiente pueden consultarse estos así como el resto de resultados con más detalle:

	Nº	%	OBSERVACIONES
ENCUESTAS CUMPLIMENTADAS RECIBIDAS	14	70,00	
EL NÚMERO DE PERSONAS ASIGNADAS LE PARECE:			
PEQUEÑO	0	0,00	
CORRECTO	10	71,43	4 con 18 o más
EXCESIVO	4	28,57	18 o más
Nº DE SESIONES GRUPALES REALIZADAS			
1	12	85,71	
2	1	7,14	
3	1	7,14	
Nº DE SESIONES INDIVIDUALES REALIZADAS			
Nº MÍNIMO DE SESIONES REALIZADAS POR PERSONA			
1	1	7,14	
2	9	64,29	
3	3	21,43	
Nº MÁXIMO DE SESIONES REALIZADAS POR PERSONA			
NC	2	14,29	
1	0	0,00	
2	7	50,00	
3	5	35,71	
MEDIA (Nº TOTAL / Nº PERSONAS QUE LAS REALIZAN)			
NC	6	42,86	
1	0	0,00	
2	7	50,00	
3	1	7,14	
GRADO DE DIFICULTAD PARA CONCERTAR LAS CITAS CON SUS CANDIDATOS (por fechas u horarios)			
ALTO	1	7,14	
MEDIO	8	57,14	
BAJO	4	28,57	
NULO	1	7,14	
	MEDIA		OBSERVACIONES
Nº DE HORAS QUE HA INVERTIDO EN LA FASE DE ASESORAMIENTO			
EN ESTUDIO DE LA METODOLOGÍA A SEGUIR Y LAS UNIDADES DE COMPETENCIA SOBRE LAS QUE ASESORAR		8,23	
EN ANÁLISIS DE LOS EXPEDIENTES Y PREPARACIÓN DE LAS SESIONES		30,09	
EN SESIONES GRUPALES E INDIVIDUALES		34,75	
EN ELABORACIÓN DE DOCUMENTOS Y CONFIGURACIÓN DEL LOS DOSSIERES Y EXPEDIENTES		39,66	
EN OTROS ASUNTOS. Indiqué cuáles:		3,35	

⁶ *Idem* nota anterior



Gobierno de La Rioja

	Nº	%	OBSERVACIONES
EL CALENDARIO PARA REALIZAR LA FASE DE ASESORAMIENTO, RESPECTO AL Nº DE DÍAS PARA REALIZARLA, HA SIDO:			
DEMASIADO AMPLIO	0	0,00	
CORRECTO	3	21,43	
CORTO	11	78,57	
EL CALENDARIO PARA REALIZAR LA FASE DE ASESORAMIENTO, RESPECTO AL PERÍODO DEL AÑO PARA REALIZARLO, HA SIDO:			
ADECUADO	13	92,86	
INADECUADO. Indique el período que considera mejor:	1	7,14	
EL PROCEDIMIENTO ESTABLECIDO PARA LA FASE DE ASESORAMIENTO LE PARECE:			
ADECUADO	13	92,86	
INADECUADO. Indique cómo mejoraría:	1	7,14	
LOS FORMULARIOS, DOCUMENTOS, ETC. A ELABORAR EN LA FASE DE ASESORAMIENTO LE PARECEN:			
ADECUADOS	9	64,29	
INADECUADOS. Indique cómo mejorarían:	5	35,71	excesivos
LAS INSTRUCCIONES E INDICACIONES FACILITADAS POR EL DEPARTAMENTO DE CUALIFICACIONES LE PARECEN:			
SUFICIENTES	13	92,86	
INSUFICIENTES. Indique cómo mejorarían:	1	7,14	informatizar, ejemplos, consensuar interpretaciones
LOS MATERIALES Y RECURSOS FACILITADOS POR EL DEPARTAMENTO DE CUALIFICACIONES LE PARECEN:			
SUFICIENTES	10	71,43	
INSUFICIENTES. Indique cómo mejorarían:	4	28,57	soporte informático, más datos profesionales en formato electrónico, impresora, teléfono, material de oficina
VALORE GLOBALMENTE LA FASE DE ASESORAMIENTO (1=muy negativo; 4= muy positivo)			
1	0	0,00	
2	2	14,29	
3	6	42,86	
4	6	42,86	
INDIQUE AQUELLOS ASPECTOS QUE MEJORARÍAN LA FASE DE ASESORAMIENTO			
Calendario más extenso	9		
Mayor reconocimiento económico	2		
Datos profesionales del candidato en formato electrónico	1		
Unificación de criterios al inicio de la fase. Más coordinación entre asesores	3		
Contemplar el kilometraje	1		
Mejorar la información recibida por el candidato en los servicios de orientación	2		
Personal administrativo para la cumplimentación de documentos	1		
Recibir ejemplos, casos prácticos resueltos	2		
¿QUÉ LE HA APORTADO ACTUAR COMO ASESOR-A EN ESTA CONVOCATORIA?			
Nada	1		
Muy gratificante el apoyo a los candidatos	2		
Seguridad	2		
Recursos económicos	1		
Conocimientos sobre el sector y sus trabajadores, contactos dentro de él, conocimientos sobre la titulación de FP relacionados con la cualificación	2		
Profundizar en actividades profesionales que pueden utilizarse en la docencia	1		
Satisfacción (o satisfacción por haber ayudado a los trabajadores)	4		
Responsabilidad por la toma de decisiones	1		
Formación	1		
Enriquecimiento profesional y/o personal	1		
Mayor conocimiento del procedimiento	2		
Poder aplicar la teoría recibida	1		
¿RECOMENDARÍA A OTROS PROFESIONALES SU PARTICIPACIÓN COMO ASESORES EN EL PROCEDIMIENTO DE RECONOCIMIENTO DE COMPETENCIAS			
Sí (o sí, es gratificante o sí, es enriquecedor)	8		
Sí, pero con otras condiciones	1		
Sí, pero no es sencillo la primera vez	1		
Sí, pese al esfuerzo que exige	1		
Sí, si el perfil del profesional es adecuado para actuar como asesor	1		
No, es mucho esfuerzo poco remunerado	2		
¿DESEA HACER OTRO COMENTARIO?			
Profesionalidad del Dpto. Cualificaciones	2		
Falta de personal en el Dpto. Cualificaciones par dar respuesta a las cuestiones que van surgiendo	1		
Poca disponibilidad de espacios en el IES	1		
El nº de UCs de la cualificación repercuten poco en el trabajo del asesor	2		
Criterios de remuneración injustos	1		
Necesidad de mayor nº de convocatorias de Transporte sanitario	1		
Necesidad de convocatorias de Atención a múltiples víctimas y catastrofes	1		
Necesidad de adecuar los formularios a la realidad de los candidatos	1		



5. FASE DE EVALUACIÓN

5.1. Nombramiento de evaluadores

Para la realización de la fase de evaluación, se nombraron seis comisiones de evaluación, una por cualificación, con las siguientes peculiaridades:

a) El nombramiento inicial se efectuó mediante resolución nº 2657, de 16 de octubre de 2012, del Consejero de Educación, Cultura y Turismo.

Se produjeron tres renuncias entre los evaluadores nombrados, dos en las cualificaciones *Hostelería y Turismo* y una en *Atención sociosanitaria... en el domicilio*. Por ello fue preciso efectuar tres resoluciones más de nombramiento, de fechas 5, 7 y 13 de noviembre.

b) Todas las comisiones están constituidas por 5 miembros, a excepción de:

- la de *Atención sociosanitaria... en instituciones* en la que, debido al número elevado de candidatos, se optó por conformarla con seis miembros.

- la de *Cocina* en la que, debido a la carencia de evaluadores disponibles, con carácter excepcional quedó compuesta por cuatro miembros

c) Los miembros de la comisión de evaluación de *Cocina* lo son a su vez de la *Servicios de bar y cafetería*. Igualmente, la presidente de la comisión de evaluación de *Atención sociosanitaria... en instituciones* es a su vez secretaria de la comisión de *Atención sociosanitaria... en el domicilio*.

d) El número total de evaluadores que intervienen en esta convocatoria asciende a 25, si bien 5 de ellos participan en dos comisiones de evaluación.

e) El 63,3% de los evaluadores provinieron del ámbito educativo. En la medida de lo posible, los miembros de cada comisión proceden tanto del ámbito educativo como del laboral. Sin embargo, esta premisa no se ha podido cumplir en *Educación infantil*, por falta de evaluadores disponibles que provinieran del ámbito laboral. Además, en las comisiones de las cualificaciones de *Atención sociosanitaria* sus miembros provienen mayoritariamente del ámbito laboral mientras que en las restantes la situación es inversa.

5.2. Planificación de la fase de evaluación

Dado que el calendario para la ejecución de la fase de asesoramiento tuvo que ser ampliado para las cualificaciones de *Hostelería* y de *Educación infantil*, tal como se expuso más arriba, la fase de evaluación se realizó conforme a calendarios distintos:

- La reunión inicial para su puesta en marcha fue conjunta para todas las cualificaciones y se celebró el 8 de noviembre.

- La fase de evaluación de las cualificaciones de *Transporte sanitario* y *Atención sociosanitaria... se extendió hasta el 11 de enero de 2013*, fecha máxima para la publicación de sus actas definitivas; previamente, ya realizadas las pruebas pertinentes, se publicaron las actas provisionales el 20 o el 21 de diciembre de 2012.

- La fase de evaluación de las cualificaciones de *Educación infantil* y *Hostelería (Cocina y Servicios de bar y cafetería)* se inició en sí el 19 de noviembre y el 5 de diciembre respectivamente; finalizó el 12, el 8 y el 14



de febrero de 2013, con la publicación previa de sus actas provisionales el 23 de enero, salvo *Servicios*, que se publicó el 30.

Entre el 20 y el 22 de diciembre de 2012 se publicaron los planes globales de evaluación, reflejando las fechas de las pruebas a realizar, que tuvieron lugar en enero de 2013.

5.3. Pruebas a realizar por los candidatos

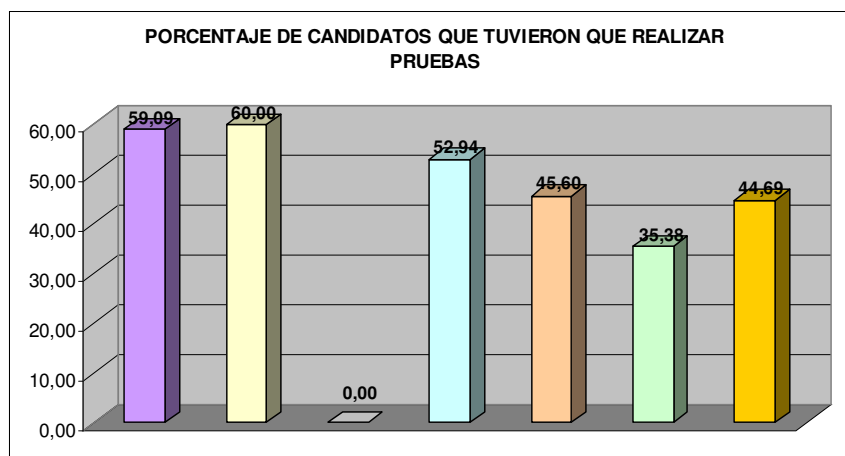
El número de candidatos que se incorporaron a esta fase es como sigue, según las distintas cualificaciones:

Q	PLAZAS CONV.	CANDIDATOS EN ASESORAMIENTO	CANDIDATOS EN EVALUACIÓN
EDUCACIÓN INFANTIL	65	48	44
TRANSPORTE SANITARIO	40	40	40
COCINA	20	20	20
SERV. BAR Y CAFETERÍA	20	18	17
ATENCIÓN SOCIO SANITARIA... INSTITUCIONES	130	125	125
ATENCIÓN SOCIO SANITARIA... DOMICILIO	70	66	65
TOTAL	345	317	311

El número de candidatos con pruebas, según cualificaciones, es como sigue:

	Nº CANDIDATOS CON ... PRUEBAS									CAND. TOT.
	SIN	CON 1	CON 2	CON 3	CON 4	CON 5	CON 6	CON 7	CON	
EDUCACION INFANTIL	18	5	4	6	2	3	3	3	26	44
TRANSPORTE SANITARIO	16	17	6	1					24	40
COCINA	20								0	20
SERV. BAR Y CAFETERÍA	8	4	4		1				9	17
ATENCIÓN SOCIO SANITARIA... INSTITUCIONES	68	21	22	3	6	1	4		57	125
ATENCIÓN SOCIO SANITARIA... DOMICILIO	42	8	7	8					23	65
TOTAL	172	55	43	18	9	4	7	3	139	311

Por tanto, la media de candidatos con necesidad de realizar pruebas según cualificaciones se refleja en el gráfico siguiente:



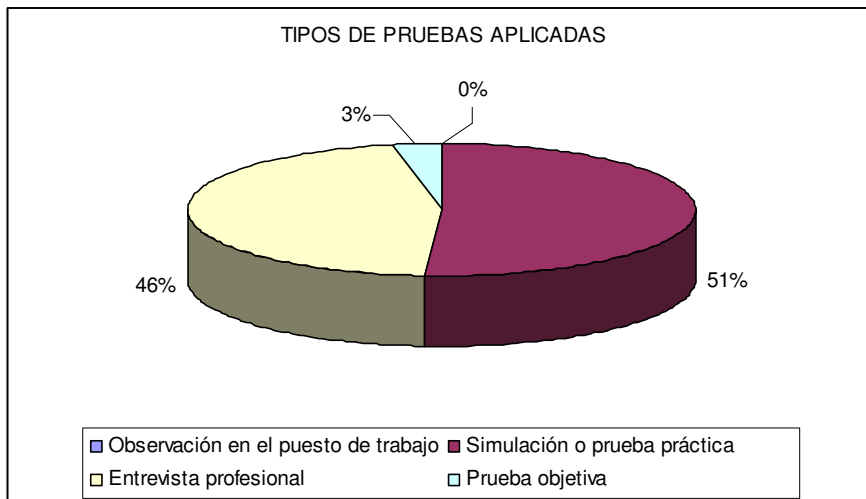


EDUCACIÓN INFANTIL
TRANSPORTE SANITARIO
COCINA
SERV. BAR Y CAFETERÍA
ATENCIÓN SOCIOSANITARIA... INSTITUCIONES
ATENCIÓN SOCIOSANITARIA... DOMICILIO
Media

En total se realizarán 379 pruebas a esos 139 candidatos. Estos tienen que realizar el número medio de pruebas que se refleja en la siguiente tabla:

Nº MEDIO DE PRUEBAS A REALIZAR POR LOS CANDIDATOS CON NECESIDAD DE REALIZAR ALGUNA	
<i>Cualificación</i>	<i>Nº</i>
EDUCACIÓN INFANTIL	6,04
TRANSPORTE SANITARIO	1,33
COCINA	0,00
SERV. BAR Y CAFETERÍA	1,89
ATENCIÓN SOCIOSANITARIA... INSTITUCIONES	2,23
ATENCIÓN SOCIOSANITARIA... DOMICILIO	2,00
Media	2,73

La mayoría de las pruebas realizadas fueron de carácter práctico; la entrevista profesional fue el método seguido en segundo lugar; la observación en el puesto de trabajo y la prueba objetiva tuvieron nula o escasa significación:





Considerando dicha tipología y la distribución de las pruebas según cualificaciones y unidades de competencia, puede observarse el número de candidatos que realizan pruebas en el cuadro siguiente:

		Nº CANDIDATOS CON PRUEBA				
		A	B	C	D	TOTAL
EDUCACIÓN INFANTIL	UC1027_3		7	7		14
	UC1028_3		18	18		36
	UC1029_3		7	8		15
	UC1030_3		9	7		16
	UC1031_3		9	10		19
	UC1032_3		9	13		22
	UC1033_3		17	18		35
	TOTAL PRUEBAS	0	76	81	0	157
TRANSPORTE SANITARIO	UC069_1		2			2
	UC070_2		18			18
	UC071_2					0
	UC072_2				12	12
	TOTAL PRUEBAS	0	20	0	12	32
COCINA	UC0259_2					
	UC0260_2					
	UC0261_2					
	UC0262_2					
	UC0711_2					
	TOTAL PRUEBAS	0	0	0	0	0
SERVICIOS DE BAR Y CAFETERÍA	UC1046_2					
	UC1047_2			1		1
	UC1048_2			5		5
	UC1049_2			1		1
	UC1050_2			1		1
	UC1051_2			9		9
	UC0711_2					
	TOTAL PRUEBAS	0	0	17	0	17
ATENCIÓN SOCIOSANITARIA ... DOMICILIO	UC0249_2		12	4		16
	UC0250_2		18	1		19
	UC051_2		7	4		11
	TOTAL PRUEBAS	0	37	9	0	46
ATENCIÓN SOCIOSANITARIA ... INSTITUCIONES	UC1016_2		11	17		28
	UC1017_2			1		1
	UC1018_2		19	21		40
	UC1019_2		31	27		58
	TOTAL PRUEBAS	0	61	66	0	127
TOTAL		0	194	173	12	379

* TIPO DE ACTIVIDAD	
A	Observación en el puesto de trabajo
B	Simulación o prueba práctica
C	Entrevista profesional
D	Prueba objetiva



5.4. Resultados alcanzados por los candidatos

Los resultados alcanzados por los candidatos tras la fase de evaluación son como siguen:

EDUCACIÓN INFANTIL										
Q	PLAZAS CONV.	CANDIDATOS EN F. ASES.	PASAN A F. EVAL							
EDUCACION INFANTIL	65	48	44							
COMPETENCIAS DEMOSTRADAS EN:	Nº CAND	% sobre total en fase	% sobre total de plazas							
0 UC	1	2,27	1,54							
1 UC	3	6,82	4,62							
2 UC	3	6,82	4,62							
3 UC	5	11,36	7,69							
4 UC	3	6,82	4,62							
5 UC	3	6,82	4,62							
6 UC	5	11,36	7,69							
7 UC	21	47,73	32,31							
TOTAL	44	100,00	67,69							
RESULTADOS F. EVALUACIÓN	Nº CANDID. EN UC	Nº CANDID. EN FASE	CON COMPETENCIAS							
			DEMOSTRADAS				NO DEMOSTRADAS			
			Nº	% sobre total evaluado en la UC	% sobre total en fase	% sobre total plazas	Nº	% sobre total en fase		
UC1027 3	40	44	40	100,00	90,91	61,54	4	9,09		
UC1028 3	32	44	24	75,00	54,55	36,92	20	45,45		
UC1029 3	43	44	41	95,35	93,18	63,08	3	6,82		
UC1030 3	44	44	37	84,09	84,09	56,92	7	15,91		
UC1031 3	33	44	26	78,79	59,09	40,00	18	40,91		
UC1032 3	37	44	30	81,08	68,18	46,15	14	31,82		
UC1033 3	37	44	30	81,08	68,18	46,15	14	31,82		
				85,06	74,03	50,11				

TRANSPORTE SANITARIO					
Q	PLAZAS CONV.	CANDIDATOS EN F. ASES.	PASAN A F. EVAL		
TRANSPORTE SANITARIO	40	40	40		
COMPETENCIAS DEMOSTRADAS EN:	Nº CAND	% CAND			
0 UC	0	0,00			
1 UC	0	0,00			
2 UC	0	0,00			
3 UC	1	2,50			
4 UC	39	97,50			
RESULTADOS F. EVALUACIÓN	Nº CANDID.	CON COMPETENCIAS			
		DEMOSTRADAS		NO DEMOSTRADAS	
		Nº	%	Nº	%
UC0069 1	40	40	100,00	0	0,00
UC0070 2	40	39	97,50	1	2,50
UC0071_2	40	40	100,00	0	0,00
UC0072_2	40	40	100,00	0	0,00


COCINA

Q	PLAZAS CONV.	CANDIDATOS EN F. ASES.	PASAN A F. EVAL
COCINA	20	20	20

COMPETENCIAS DEMOSTRADAS EN:	Nº CAND	% CAND
0 UC	0	0,00
1 UC	0	0,00
2 UC	0	0,00
3 UC	0	0,00
4 UC	0	0,00
5 UC	20	100,00
TOTAL	20	100,00

RESULTADOS F. EVALUACIÓN	Nº CANDID.	CON COMPETENCIAS			
		DEMOSTRADAS		NO DEMOSTRADAS	
		Nº	%	Nº	%
UC0259_2	20	20	100,00	0	0,00
UC0260_2	20	20	100,00	0	0,00
UC0261_2	20	20	100,00	0	0,00
UC0262_2	20	20	100,00	0	0,00
UC0711_2	20	20	100,00	0	0,00

SERV. BAR Y CAFETERÍA

Q	PLAZAS CONV.	CANDIDATOS EN F. ASES.	PASAN A F. EVAL
SERV. BAR Y CAFETERÍA	20	18	17

COMPETENCIAS DEMOSTRADAS EN:	Nº CAND	% sobre total en fase	% sobre total de plazas
0 UC	0	0,00	0,00
1 UC	0	0,00	0,00
2 UC	0	0,00	0,00
3 UC	0	0,00	0,00
4 UC	0	0,00	0,00
5 UC	4	23,53	20,00
6 UC	10	58,82	50,00
7 UC	3	17,65	15,00
TOTAL	17	100,00	85,00

RESULTADOS F. EVALUACIÓN	Nº CANDID. EN UC	CON COMPETENCIAS					
		DEMOSTRADAS			NO DEMOSTRADAS		
		Nº	% sobre total evaluado en la UC	% sobre total en fase	% sobre total plazas	Nº	% sobre total en UC
UC1046_2	17	17	100,00	100,00	85,00	0	0,00
UC1047_2	17	17	100,00	100,00	85,00	0	0,00
UC1048_2	16	13	81,25	76,47	65,00	3	17,65
UC1049_2	17	17	100,00	100,00	85,00	0	0,00
UC1050_2	17	17	100,00	100,00	85,00	0	0,00
UC1051_2	12	3	25,00	17,65	15,00	9	52,94
UC0711_2	17	17	100,00	100,00	85,00	0	0,00


ATENCIÓN SOCIO SANITARIA... DOMICILIO

Q	PLAZAS CONV.	CANDIDATOS EN F. ASES.	PASAN A F. EVAL
ATENCIÓN SOCIO SANITARIA... DOMICILIO	70	66	65

COMPETENCIAS DEMOSTRADAS EN:	Nº CAND	% sobre total en fase	% sobre total de plazas
0 UC	1	1,54	1,43
1 UC	0	0,00	0,00
2 UC	1	1,54	1,43
3 UC	63	96,92	90,00

RESULTADOS F. EVALUACIÓN	Nº CANDID.	CON COMPETENCIAS			
		DEMOSTRADAS		NO DEMOSTRADAS	
		Nº	%	Nº	%
UC0249_2	65	64	98,46	1	1,54
UC0250_2	65	63	96,92	2	3,08
UC051_2	65	64	98,46	1	1,54

ATENCIÓN SOCIO SANITARIA... INSTITUCIONES

Q	PLAZAS CONV.	CANDIDATOS EN F. ASES.	PASAN A F. EVAL
ATENCIÓN SOCIO SANITARIA... INSTITUCIONES	130	125	125

COMPETENCIAS DEMOSTRADAS EN:	Nº CAND	% sobre total en fase	% sobre total de plazas
0 UC	0	0,00	0,00
1 UC	1	0,80	0,77
2 UC	2	1,60	1,54
3 UC	4	3,20	3,08
4 UC	118	94,40	90,77

RESULTADOS F. EVALUACIÓN	Nº CANDID.	CON COMPETENCIAS			
		DEMOSTRADAS		NO DEMOSTRADAS	
		Nº	%	Nº	%
UC1016_2	125	124	99,20	1	0,80
UC1017_2	125	125	100,00	0	0,00
UC1018_2	125	122	97,60	3	2,40
UC1019_2	124	118	95,16	7	5,65



Por tanto, los datos globales de candidatos que consiguen demostrar el 100% de las competencias de la cualificación que solicitaron son como siguen:

CANDIDATOS CON EL 100% DE LAS UNIDADES DE COMPETENCIA DEMOSTRADAS

CUALIFICACIÓN	Nº CANDIDATOS CON EL 100% DE LAS UCs	% sobre total en fase	% sobre total de plazas
EDUC. INF.	21	47,7	32,3
TR. SAN.	39	97,5	97,5
COCINA	20	100,0	100,0
SERV. B. C.	3	17,7	15,0
INSTIT.	118	94,4	90,8
DOMIC	63	96,9	90,0
Media	264	84,9	76,5

5.5. Días y horas invertidas por los evaluadores en la fase

De acuerdo con las declaraciones de los evaluadores, el número de días (asistencias) y de horas que invirtieron en la ejecución de la fase es como sigue:

CUALIFICACIÓN	Nº CAND.	Nº ASISTENCIAS	Nº HORAS	MEDIA ASISTENCIAS / CANDIDATO	MEDIA HORAS/ CANDIDATO
SSC322_3	44	234	581,00	5,32	13,20
SAN025_2	40	162	380,75	4,05	9,52
HOT093_2	20	208	435,50	10,40	21,78
HOT327_2	17	290	626,50	16,11	34,81
SSC089_2	65	209	486,50	3,22	7,48
SSC320_2	125	369	1099,25	2,95	8,79
TOTAL / MEDIA	311	1472	3609,50	4,73	11,61

5.6. Valoración de la fase de evaluación por los candidatos

De los 311 candidatos que realizaron la fase de evaluación, respondieron a la encuesta de satisfacción 303, lo que supone un 97,43%.

Tal como declaran los candidatos que respondieron:

- el 83 % son mujeres
- el 98% de ellos se sitúan en una franja de edad entre los 26 y los 62 años, siendo mayoritarios (el 42%) los que no superan los 45 años
- el 90% trabaja en una ocupación relacionada con la cualificación solicitada



- el 82% demostró el 100% de las competencias de la cualificación solicitada, estando de acuerdo con los resultados alcanzados el 89%
- respecto a las pruebas de evaluación a las que fueron sometidos, el 73% opina que su número y duración fue suficiente y su compatibilidad con la actividad laboral y personal adecuada para el 73%
- la información recibida sobre su situación personal es valorada como suficiente por el 91%
- el trato personal y la atención recibidos fueron correctos para el 33% y excelentes para el 65%
- la valoración global de la fase es muy positiva para el 55% y positiva para el 30%, negativa para el 2,5% y muy negativa para el 0,3%.

En la tabla siguiente pueden verse los resultados obtenidos en las encuestas desagregados por cualificaciones:



	CUALIFICACIÓN												TOTAL	
	SSC322 3		SAN025 2		HOT093 2		HOT327 2		SSC089 2		SSC320 2		Nº	%
	Nº	%	Nº	%	Nº	%	Nº	%	Nº	%	Nº	%		
Nº CANDIDATOS EN FASE DE EVALUACIÓN	44		40		20		17		65		125		311	
Nº ENCUESTAS RESPONDIDAS	42		39		20		26		61		115		303	
% DE CANDIDATOS QUE RESPONDEN A LA ENCUESTA	95,45		97,50		100,00		152,94		93,85		92,00		97,43	
1.- SEXO														
Mujer	39	92,86	8	20,51	16	80,00	16	61,54	60	98,36	113	98,26	252	83,17
Hombre	3	7,14	31	79,49	4	20,00	10	38,46	1	1,64	2	1,74	51	16,83
2.- EDAD				0,00										
Menos de 20	0	0,00	0	0,00	0	0,00	0	0,00	0	0,00	0	0,00	0	0,00
21 a 25	0	0,00	0	0,00	0	0,00	1	3,85	0	0,00	1	0,87	2	0,66
26-45	17	40,48	27	69,23	5	25,00	18	69,23	16	26,23	45	39,13	128	42,24
46-52	8	19,05	8	20,51	10	50,00	7	26,92	23	37,70	30	26,09	86	28,38
52-62	17	40,48	4	10,26	5	25,00	0	0,00	19	31,15	39	33,91	84	27,72
63 o más	0	0,00	0	0,00	0	0,00	0	0,00	3	4,92	0	0,00	3	0,99
3.- SITUACIÓN LABORAL ACTUAL														
Ocupado-a (en una ocupación relacionada con la cualificación solicitada)	34	80,95	39	100,00	17	85,00	14	53,85	59	96,72	112	97,39	275	90,76
Ocupado-a (en una ocupación NO relacionada con la cualificación solicitada)	3	7,14	0	0,00	0	0,00	1	3,85	0	0,00	0	0,00	4	1,32
Parado	5	11,90	0	0,00	3	15,00	11	42,31	2	3,28	3	2,61	24	7,92
4.- EL INFORME QUE HA EMITIDO SU COMISIÓN DE EVALUACIÓN SOBRE USTED ES														
No contesta	1	2,38	0	0,00	1	5,00	3	11,54	3	4,92	0	0,00	8	2,64
Positivo para todas las unidades de competencia	22	52,38	39	100,00	19	95,00	6	23,08	56	91,80	109	94,78	251	82,84
Negativo para todas las unidades de competencia	3	7,14	0	0,00	0	0,00	0	0,00	0	0,00	0	0,00	3	0,99
Positivo para algunas unidades de competencia y negativo para otras	16	38,10	0	0,00	0	0,00	17	65,38	2	3,28	6	5,22	41	13,53
5.- ¿CUANTAS PRUEBAS O ACTIVIDADES DE EVALUACIÓN HA REALIZADO?														
No contesta	11	26,19	2	5,13	10	50,00	5	19,23	18	29,51	13	11,30	59	19,47
0	9	21,43	15	38,46	10	50,00	2	7,69	9	14,75	29	25,22	74	24,42
1	7	16,67	13	33,33	0	0,00	5	19,23	7	11,48	26	22,61	58	19,14
2	4	9,52	5	12,82	0	0,00	4	15,38	4	6,56	17	14,78	34	11,22
3	1	2,38	2	5,13	0	0,00	4	15,38	17	27,87	16	13,91	40	13,20
4 o más	10	23,81	2	5,13	0	0,00	6	23,08	6	9,84	14	12,17	38	12,54
6.- EL NÚMERO DE PRUEBAS HA SIDO:														
No contesta	13	30,95	8	20,51	12	60,00	7	26,92	11	18,03	11	9,57	62	20,46
Escaso	8	19,05	1	2,56	0	0,00	4	15,38	1	1,64	0	0,00	14	4,62
Suficiente	21	50,00	28	71,79	8	40,00	15	57,69	47	77,05	104	90,43	223	73,60
Excesivo	0	0,00	2	5,13	0	0,00	0	0,00	2	3,28	0	0,00	4	1,32
7.- ¿CUÁL HA SIDO LA DURACIÓN MEDIA DE CADA PRUEBA?														
No contesta	18	42,86	14	35,90	18	90,00	7	26,92	14	22,95	17	14,78	88	29,04
Media hora o menos	9	21,43	8	20,51	1	5,00	3	11,54	12	19,67	31	26,96	64	21,12
Entre media hora y una hora	13	30,95	16	41,03	1	5,00	13	50,00	28	45,90	61	53,04	132	43,56
Entre una y dos horas	2	4,76	1	2,56	0	0,00	3	11,54	5	8,20	5	4,35	16	5,28
Más de dos hora	0	0,00	0	0,00	0	0,00	0	0,00	2	3,28	1	0,87	3	0,99



	CUALIFICACIÓN										TOTAL			
	SSC322 3		SAN025 2		HOT093 2		HOT327 2		SSC089 2		SSC320 2		Nº	%
	Nº	%	Nº	%	Nº	%	Nº	%	Nº	%	Nº	%		
8.- LA DURACIÓN DE LAS PRUEBAS HA SIDO:														
No contesta	20	47,62	13	33,33	16	80,00	7	26,92	14	22,95	17	14,78	87	28,71
Escasa	0	0,00	1	2,56	0	0,00	1	3,85	1	1,64	0	0,00	3	0,99
Suficiente	22	52,38	24	61,54	4	20,00	18	69,23	45	73,77	98	85,22	211	69,64
Excesiva	0	0,00	1	2,56	0	0,00	0	0,00	1	1,64	0	0,00	2	0,66
9.- LA COMPATIBILIDAD DE LAS FECHAS Y HORARIOS DE LAS SESIONES CON SU ACTIVIDAD LABORAL Y PERSONAL HA SIDO:														
No contesta	5	11,90	3	7,69	2	10,00	0	0,00	1	1,64	6	5,22	17	5,61
Inadecuada	7	16,67	1	2,56	1	5,00	3	11,54	2	3,28	1	0,87	15	4,95
Adecuada	27	64,29	32	82,05	15	75,00	18	69,23	44	72,13	84	73,04	220	72,61
Muy adecuada	3	7,14	3	7,69	2	10,00	5	19,23	14	22,95	24	20,87	51	16,83
10.- LA INFORMACIÓN QUE HA RECIBIDO SOBRE SU SITUACIÓN HA SIDO:														
No contesta	4	9,52	2	5,13	1	5,00	0	0,00	1	1,64	3	2,61	11	3,63
Escasa	5	11,90	0	0,00	0	0,00	3	11,54	1	1,64	0	0,00	9	2,97
Suficiente	33	78,57	37	94,87	19	95,00	22	84,62	58	95,08	108	93,91	277	91,42
Excesiva	0	0,00	0	0,00	0	0,00	1	3,85	1	1,64	4	3,48	6	1,98
11.- ¿ESTA DE ACUERDO CON LOS RESULTADOS ALCANZADOS Y LAS RECOMENDACIONES RECIBIDAS?														
No contesta	2	4,76	1	2,56	1	5,00	2	7,69	1	1,64	2	1,74	9	2,97
Sí	29	69,05	38	97,44	19	95,00	16	61,54	57	93,44	110	95,65	269	88,78
Parcialmente	6	14,29	0	0,00	0	0,00	6	23,08	3	4,92	0	0,00	15	4,95
No	5	11,90	0	0,00	0	0,00	2	7,69	0	0,00	3	2,61	10	3,30
12.- EL TRATO PERSONAL Y LA ATENCIÓN RECIBIDA HAN SIDO:														
No contesta	1	2,38	1	2,56	1	5,00	0	0,00	1	1,64	2	1,74	6	1,98
Incorrectos	1	2,38	0	0,00	0	0,00	0	0,00	0	0,00	0	0,00	1	0,33
Correctos	16	38,10	14	35,90	7	35,00	10	38,46	19	31,15	33	28,70	99	32,67
Excelentes	24	57,14	24	61,54	12	60,00	16	61,54	41	67,21	80	69,57	197	65,02
13.- VALORE GLOBALMENTE LA FASE DE EVALUACIÓN (1 = muy negativa, 4 = muy positiva)														
No contesta	2	4,76	3	7,69	2	10,00	2	7,69	3	4,92	6	5,22	18	5,94
1	2	4,76	0	0,00	0	0,00	1	3,85	0	0,00	0	0,00	3	0,99
2	6	14,29	0	0,00	1	5,00	11	42,31	2	3,28	1	0,87	21	6,93
3	14	33,33	10	25,64	8	40,00	11	42,31	13	21,31	36	31,30	92	30,36
4	18	42,86	26	66,67	9	45,00		0,00	43	70,49	72	62,61	168	55,45



	CUALIFICACION										TOTAL			
	SSC322 3		SAN025 2		HOT093 2		HOT327 2		SSC089 2		SSC320 2		Nº	%
	Nº	%	Nº	%	Nº	%	Nº	%	Nº	%	Nº	%		
14.- ¿QUÉ LE HA APORTADO ESTE PROCEDIMIENTO DE RECONOCIMIENTO DE COMPETENCIAS PROFESIONALES?														
No contesta	7	15,22	8	20,00	5	23,81	8	25,00	5	6,94	26	19,85	59	17,25
Información	6	13,04	0	0,00	1	4,76	6	18,75	6	8,33	7	5,34	26	7,60
Conocimiento del procedimiento	0	0,00	1	2,50	0	0,00	0	0,00	0	0,00	1	0,76	2	0,58
Positivo para el trabajo	2	4,35	15	37,50	3	14,29	2	6,25	29	40,28	17	12,98	68	19,88
Reconocimiento de su labor	2	4,35	0	0,00	0	0,00	3	9,38	15	20,83	12	9,16	32	9,36
Reconocimiento legal de la profesión	0	0,00	3	7,50	5	23,81	3	9,38	0	0,00	3	2,29	14	4,09
Seguridad, tranquilidad (laboral)	0	0,00	4	10,00	3	14,29	1	3,13	4	5,56	31	23,66	43	12,57
Permite la convalidación de módulos en la FP	14	30,43	9	22,50	0	0,00	0	0,00	0	0,00	0	0,00	23	6,73
Titulación	3	6,52	0	0,00	0	0,00	0	0,00	13	18,06	11	8,40	27	7,89
Seguir formándose	6	13,04	0	0,00	0	0,00	3	9,38	0	0,00	9	6,87	18	5,26
Evaluación personal	4	8,70	0	0,00	4	19,05	6	18,75	0	0,00	13	9,92	27	7,89
Nada	2	4,35	0	0,00	0	0,00	0	0,00	0	0,00	1	0,76	3	0,88
15.- ¿RECOMENDARÍA ESTE PROCESO A OTRA PERSONA EN SU SITUACIÓN? Explique por qué.														
No contesta	7	14,58	8	20,51	2	9,52	5	16,67	6	9,84	19	15,32	47	14,55
Sí	10	20,83	4	10,26	6	28,57	4	13,33	5	8,20	12	9,68	41	12,69
Sí, es importante	0	0,00	0	0,00	1	4,76	0	0,00	5	8,20	6	4,84	12	3,72
Sí, es positivo / necesario para el trabajo	1	2,08	3	7,69	3	14,29	3	10,00	22	36,07	23	18,55	55	17,03
Sí, es una ayuda	3	6,25	0	0,00	1	4,76	0	0,00	5	8,20	11	8,87	20	6,19
Sí, aporta seguridad	0	0,00	0	0,00	0	0,00	1	3,33	4	6,56	3	2,42	8	2,48
Sí, para obtener el certificado de profesionalidad	0	0,00	0	0,00	2	9,52	0	0,00	14	22,95	23	18,55	39	12,07
Sí, para obtener la cualificación	0	0,00	7	17,95	0	0,00	0	0,00	0	0,00	0	0,00	7	2,17
Sí, reconocimiento de trabajo y cursos	2	4,17	0	0,00	5	23,81	8	26,67	0	0,00	11	8,87	26	8,05
Sí, experiencia agradable	0	0,00	0	0,00	0	0,00	2	6,67	0	0,00	11	8,87	13	4,02
Sí, proceso rápido	2	4,17	0	0,00	0	0,00	0	0,00	0	0,00	5	4,03	7	2,17
Sí, aporta información	6	12,50	2	5,13	0	0,00	0	0,00	0	0,00	0	0,00	8	2,48
Sí, refuerza la profesionalidad	6	12,50	8	20,51	1	4,76	1	3,33	0	0,00	0	0,00	16	4,95
Sí, anima a seguir formándose	8	16,67	3	7,69	0	0,00	5	16,67	0	0,00	0	0,00	16	4,95
Sí, proceso fácil	1	2,08	4	10,26	0	0,00	0	0,00	0	0,00	0	0,00	5	1,55
No	2	4,17	0	0,00	0	0,00	1	3,33	0	0,00	0	0,00	3	0,93



	CUALIFICACION												TOTAL	
	SSC322 3		SAN025 2		HOT093 2		HOT327 2		SSC089 2		SSC320 2		Nº	%
	Nº	%	Nº	%	Nº	%	Nº	%	Nº	%	Nº	%		
16.- ¿DESEA HACER ALGÚN COMENTARIO?	43													
No contesta	17	39,53	22	56,41	7	33,33	14	51,85	16	25,40	70	60,87	146	47,40
No	7	16,28	12	30,77	2	9,52	1	3,70	24	38,10	6	5,22	52	16,88
Proceso satisfactorio	2	4,65	1	2,56	0	0,00	0	0,00	9	14,29	18	15,65	30	9,74
Buen trabajo de asesoramiento	0	0,00	0	0,00	0	0,00	0	0,00	0	0,00	0	0,00	0	0,00
¿Cómo obtener otro certificado?	0	0,00	0	0,00	0	0,00	0	0,00	1	1,59	0	0,00	1	0,32
Es necesario que se ofrezcan cursos con titulaciones	0	0,00	0	0,00	7	33,33	4	14,81	2	3,17	1	0,87	14	4,55
Que continúe este proceso	0	0,00	0	0,00	0	0,00	1	3,70	2	3,17	1	0,87	4	1,30
Facilitar el proceso informáticamente	0	0,00	1	2,56	0	0,00	0	0,00	0	0,00	0	0,00	1	0,32
Gracias	3	6,98	1	2,56	2	9,52	2	7,41	8	12,70	13	11,30	29	9,42
Enhorabuena	0	0,00	0	0,00	0	0,00	1	3,70	1	1,59	1	0,87	3	0,97
Trato muy agradable	2	4,65	1	2,56	2	9,52	1	3,70	0	0,00	0	0,00	6	1,95
Buena experiencia	0	0,00	1	2,56	1	4,76	0	0,00	0	0,00	0	0,00	2	0,65
No es un proceso igual para todos	0	0,00	0	0,00	0	0,00	0	0,00	0	0,00	1	0,87	1	0,32
La empresa debe facilitar la formación	0	0,00	0	0,00	0	0,00		0,00	0	0,00	1	0,87	1	0,32
Mala valoración de la formación	0	0,00	0	0,00	0	0,00	0	0,00	0	0,00	1	0,87	1	0,32
Poca flexibilidad para cambio de citas	0	0,00	0	0,00	0	0,00	0	0,00	0	0,00	1	0,87	1	0,32
Trabajo vocacional	0	0,00	0	0,00	0	0,00	0	0,00	0	0,00	1	0,87	1	0,32
Sería mejor que las pruebas fueran escritas (más)	1	2,33	0	0,00	0	0,00	0	0,00	0	0,00	0	0,00	1	0,32
El asesoramiento fue malo	6	13,95	0	0,00	0	0,00		0,00	0	0,00	0	0,00	6	1,95
No es lógico que se exija una titulación para trabajar	3	6,98	0	0,00	0	0,00	0	0,00	0	0,00	0	0,00	3	0,97
Necesaria la oferta singular en el ciclo de Educación infantil	1	2,33	0	0,00	0	0,00	0	0,00	0	0,00	0	0,00	1	0,32
Proceso (desde la solicitud) largo	1	2,33	0	0,00	0	0,00	1	3,70	0	0,00	0	0,00	2	0,65
El proceso debería dar lugar a la obtención del título de FP	0	0,00	0	0,00	0	0,00	2	7,41	0	0,00	0	0,00	0	0,00



5.7. Valoración de la fase de evaluación por los evaluadores

De los 30 evaluadores que intervinieron en la fase de evaluación, respondieron a la encuesta de satisfacción 28, lo que supone un porcentaje de respuesta del 93%.

En ella se les preguntaba su parecer sobre el número de candidatos que se había asignado a su comisión de evaluación: el 71% lo consideraron adecuado pero un 25% escaso. Respecto al número de candidatos asignado a cada evaluador para elaborar el dictamen inicial, al 89% le pareció adecuado. Y respecto al número para realizar pruebas de evaluación, al 68% le pareció igualmente correcto.

A juicio del 82% de los evaluadores el período del año elegido y el plazo establecido para la ejecución de la fase es adecuado.

El 14% de los evaluadores consideran que el grado de dificultad para concertar las citas con los candidatos fue alto, el 54% medio y el 32% bajo o nulo.

Para casi la totalidad de los evaluadores (93%), el procedimiento y la metodología establecidos y las instrucciones recibidas son adecuados pero un tercio opina que los formularios y los documentos que tienen que elaborar son inadecuados, bien porque exigen reiterar información o porque deberían estar en soporte digital.

Los materiales y recursos recibidos así como la organización y la información de los expedientes son valorados adecuadamente por el 78%.

Algo más de la mitad del tiempo invertido por los evaluadores en la fase se dedica a la valoración inicial y final de los expedientes y los candidatos.

La valoración global de la fase es positiva o muy positiva para algo más del 96 de los evaluadores, si bien hay diversos aspectos que consideran que podrían mejorarla.

Diversas cuestiones son las que señalan los evaluadores como aquello que les ha aportado su participación en la convocatoria y, finalmente, solo un escaso 4% no recomendarían a otros profesionales la participación en esta proceso.

En la tabla-resumen siguiente pueden consultarse estos así como el resto de resultados con más detalle:



ENCUESTAS SATISFACCIÓN EVALUADORES	CUALIFICACIÓN										TOTAL			
	SSC322 3		SAN025 2		HOT093 2		HOT327 2		SSC089 2		SSC320 2		Nº	%
	Nº	%	Nº	%	Nº	%	Nº	%	Nº	%	Nº	%		
ENCUESTAS CUMPLIMENTADAS RECIBIDAS	5	100,00	5	100,00	4	100,00	3	60,00	5	100,00	6	100,00	28	93,33
1.- EL NÚMERO DE PERSONAS ASIGNADAS A LA COMISIÓN DE EVALUACIÓN LE PARECE:														
Nº asignado	44		40		20		17		65		125		311	
Escaso	5	100,00	1	20,00	0	0,00	0	0,00	0	0,00	1	16,67	7	25,00
Correcto		0,00	4	80,00	4	100,00	3	100,00	5	100,00	4	66,67	20	71,43
Excesivo		0,00	0	0,00	0	0,00	0	0,00	0	0,00	1	16,67	1	3,57
2.- EL NÚMERO DE PERSONAS QUE LE HAN ASIGNADO PARA LA VALORACIÓN DEL EXPEDIENTE Y DE LAS EVIDENCIAS EXISTENTES.														
Nº asignado	9/9/9/8		7/8/8/11/32		4/8/5/5		17/17/17		13/13/13/13/14		23/23/23/10/23/24			
Escaso	0	0,00	1	20,00	0	0,00	0	0,00	0	0,00	0	0,00	1	3,57
Correcto	5	100,00	4	80,00	4	100,00	3	100,00	5	100,00	4	66,67	25	89,29
Excesivo	0	0,00	0	0,00	0	0,00	0	0,00	0	0,00	2	33,33	2	7,14
3.- EL NÚMERO DE PERSONAS QUE LE HAN ASIGNADO PARA LA REALIZACIÓN DE ACTIVIDADES DE EVALUACIÓN?														
Nº asignado	??/?/?/13/13		2/8/12/12/20		0		6/5/11		5/5/13/9/17		29/17/23/27/20/			
No contesta	0	0,00	0	0,00	4	100,00	0	0,00		0,00	1	16,67	5	17,86
Escaso	0	0,00	0	0,00	0	0,00	3	100,00	0	0,00	0	0,00	3	10,71
Correcto	5	100,00	5	100,00	0	0,00	0	0,00	5	100,00	4	66,67	19	67,86
Excesivo	0	0,00	0	0,00	0	0,00	0	0,00	0	0,00	1	16,67	1	3,57
4.- EL CALENDARIO PARA REALIZAR LA FASE DE EVALUACIÓN, RESPECTO AL PERÍODO DEL AÑO PARA REALIZARLO, HA SIDO:														
No contesta	1	20,00	0	0,00	0	0,00	0	0,00	0	0,00	0	0,00	1	3,57
Adecuado	3	60,00	5	100,00	3	75,00	3	100,00	5	100,00	4	66,67	23	82,14
Inadecuado. Indique el período que considera mejor y por qué:	1	20,00	0	0,00	1	25,00	0	0,00	0	0,00	2	33,33	4	14,29
El final de año / de curso no son momentos adecuados	0	0,00	0	0,00	0	0,00	0	0,00	0	0,00	2	33,33	2	7,14
Que no coincida con evaluaciones: octubre, enero o abril	1	20,00	0	0,00	0	0,00	0	0,00	0	0,00	0	0,00	1	3,57
5.- EL CALENDARIO PARA REALIZAR LA FASE DE EVALUACIÓN, RESPECTO AL Nº DE DÍAS PARA REALIZARLA, HA SIDO:														
No contesta	0	0,00	0	0,00	1	25,00	0	0,00	0	0,00	0	0,00	1	3,57
Demasiado amplio	0	0,00	0	0,00	1	25,00	0	0,00	0	0,00	0	0,00	1	3,57
Correcto	5	100,00	5	100,00	2	50,00	3	100,00	5	100,00	3	50,00	23	82,14
Corto	0	0,00	0	0,00	0	0,00	0	0,00	0	0,00	3	50,00	3	10,71
6.- EL GRADO DE DIFICULTAD PARA CELEBRAR LAS REUNIONES CON LA COMISIÓN DE EVALUACIÓN O LAS CITAS CON LOS CANDIDATOS														
Alto	4	80,00	0	0,00	0	0,00	0	0,00	0	0,00	0	0,00	4	14,29
Medio	1	20,00	4	80,00	3	75,00	2	66,67	4	80,00	1	16,67	15	53,57
Bajo	0	0,00	1	20,00	1	25,00	0	0,00	1	20,00	5	83,33	8	28,57
Nulo	0	0,00	0	0,00	0	0,00	1	33,33	0	0,00	0	0,00	1	3,57
7.- EL PROCEDIMIENTO Y LA METODOLOGÍA ESTABLECIDOS PARA LA FASE DE EVALUACIÓN LE PARECEN:														
No contesta	1	20,00	0	0,00	0	0,00	0	0,00	0	0,00	0	0,00	1	3,57
Adecuados	3	60,00	5	100,00	4	100,00	3	100,00	5	100,00	6	100,00	26	92,86
Inadecuados. Indique por qué:	1	20,00	0	0,00	0	0,00	0	0,00	0	0,00	0	0,00	1	3,57
Difícil establecer criterios de evidencia con el enfoque dado	1	20,00	0	0,00	0	0,00	0	0,00	0	0,00	0	0,00	1	3,57



ENCUESTAS SATISFACCIÓN EVALUADORES		CUALIFICACION										TOTAL			
		SSC322 3		SAN025 2		HOT093 2		HOT327 2		SSC089 2		SSC320 2		Nº	%
		Nº	%	Nº	%	Nº	%	Nº	%	Nº	%	Nº	%		
8.-	LAS INSTRUCCIONES E INDICACIONES FACILITADAS POR EL DEPARTAMENTO DE CUALIFICACIONES LE PARECEN:														
	Suficientes	4	80,00	5	100,00	4	100,00	3	100,00	5	100,00	5	83,33	26	92,86
	Insuficientes. <i>Indique cómo mejorarían:</i>	1	20,00	0	0,00	0	0,00	0	0,00	0	0,00	1	16,67	2	7,14
	Conocer las establecidas para la fase de asesoramiento	0	0,00	0	0,00	0	0,00	0	0,00	0	0,00	1	16,67	1	3,57
	Dar instrucciones concretas sobre la renuncia explícita de los candidatos a ser evaluados en determinadas UCs	1	20,00	0	0,00	0	0,00	0	0,00	0	0,00	0	0,00	1	3,57
9.-	LOS FORMULARIOS, DOCUMENTOS, ETC. A ELABORAR EN LA FASE DE EVALUACIÓN LE PARECEN:														
	No contesta	0	0,00	0	0,00	1	25,00	0	0,00	0	0,00	0	0,00	1	3,57
	Adecuados	3	60,00	5	100,00	1	25,00	1	33,33	3	60,00	5	83,33	18	64,29
	Inadecuados. <i>Indique cómo mejorarían:</i>	2	40,00	0	0,00	2	50,00	2	66,67	2	40,00	1	16,67	9	32,14
	Evitar repeticiones	1	20,00	0	0,00	0	0,00	0	0,00	0	0,00	0	0,00	1	3,57
	No tener que duplicar la información en la planificación	0	0,00	0	0,00	0	0,00	0	0,00	1	20,00	0	0,00	1	3,57
	No tener que mecanizar los mismos datos en distintas ocasiones	0	0,00	0	0,00	0	0,00	0	0,00	1	20,00	0	0,00	1	3,57
	Utilizar soportes digitales / menos papel	0	0,00	0	0,00	2	50,00	2	66,67	0	0,00	1	16,67	5	17,86
10.-	LOS MATERIALES Y RECURSOS FACILITADOS POR EL DEPARTAMENTO DE CUALIFICACIONES LE PARECEN:														
	No contesta	0	0,00	0	0,00	2	50,00	0	0,00	0	0,00	0	0,00	2	7,14
	Adecuados	5	100,00	5	100,00	1	25,00	2	66,67	4	80,00	5	83,33	22	78,57
	Inadecuados. <i>Indique cómo mejorarían:</i>	0	0,00	0	0,00	1	25,00	1	33,33	1	20,00	1	16,67	4	14,29
	Disponibilidad de teléfono, impresora...	0	0,00	0	0,00	0	0,00	0	0,00	1	20,00	0	0,00	1	3,57
	Reducir documentación	0	0,00	0	0,00	0	0,00	0	0,00	0	0,00	1	16,67	1	3,57
	Utilizar soportes digitales / menos papel	0	0,00	0	0,00	0	0,00	1	33,33	0	0,00	0	0,00	1	3,57
11.-	LA ORGANIZACIÓN Y LA INFORMACIÓN DE LOS EXPEDIENTES RECIBIDOS DE LOS CANDIDATOS TRAS LA FASE DE														
	Adecuados	4	80,00	5	100,00	2	50,00	3	100,00	5	100,00	3	50,00	22	78,57
	Inadecuados. <i>Indique cómo mejorarían:</i>	1	20,00	0	0,00	2	50,00	0	0,00	0	0,00	3	50,00	6	21,43
	Definir o unificar criterios para el asesoramiento y la evaluación	0	0,00	0	0,00	0	0,00	0	0,00	0	0,00	3	50,00	3	10,71
	Proceso de asesoramiento insuficientemente clarificador	1	20,00	0	0,00	0	0,00	0	0,00	0	0,00	0	0,00	1	3,57
	Mejorar el orden	0	0,00	0	0,00	1	25,00	0	0,00	0	0,00	0	0,00	1	3,57
12.-	Nº DE DÍAS QUE HA INVERTIDO EN LA FASE DE EVALUACIÓN (media de lo declarado por todos los evaluadores):	*	*			*	*	*	*						
	En estudio de la metodología a seguir y las unidades de competencia sobre las que evaluar			7	20,00					5	11,43	2	3,25	13	10,49
	En la celebración de reuniones de la comisión de evaluación			5	15,00					8	18,10	6	12,34	19	14,95
	En la valoración inicial de expedientes y evidencias indirectas existentes, etc.			7	20,71					11	26,19	13	24,68	31	24,09
	En la realización de actividades de evaluación			6	16,43					3	8,10	8	14,94	17	13,10
	En la valoración final de competencias demostradas, etc.			10	27,86					15	36,19	23	44,81	48	37,36
12.-bis	Nº DE HORAS QUE HA INVERTIDO EN LA FASE DE EVALUACIÓN (media de lo declarado por todos los evaluadores):	*	*			*	*	*	*						
	En estudio de la metodología a seguir y las unidades de competencia sobre las que evaluar			15	17,38					13	13,58	5	3,59	32	10,43
	En la celebración de reuniones de la comisión de evaluación			11	12,66					24	24,28	21	15,79	55	17,61
	En la valoración inicial de expedientes y evidencias indirectas existentes, etc.			25	30,41					25	25,41	39	29,65	89	28,53
	En la realización de actividades de evaluación			12	13,93					11	11,01	27	21,05	50	15,99
	En la valoración final de competencias demostradas, etc.			21	25,62					25	25,72	39	29,91	85	27,44



ENCUESTAS SATISFACCIÓN EVALUADORES		CUALIFICACION										TOTAL			
		SSC322 3		SAN025 2		HOT093 2		HOT327 2		SSC089 2		SSC320 2		Nº	%
		Nº	%	Nº	%	Nº	%	Nº	%	Nº	%	Nº	%		
13.-	CONSIDERA QUE SU TIEMPO INVERTIDO EN LA FASE DE EVALUACIÓN HA SIDO:														
	No contesta	0	0,00	0	0,00	1	25,00	0	0,00	0	0,00	0	0,00	0	0,00
	Escaso	0	0,00	0	0,00	0	0,00	0	0,00	0	0,00	0	0,00	0	0,00
	Correcto	3	60,00	5	100,00	3	75,00	0	0,00	4	66,67	4	66,67	19	63,33
	Excesivo	2	40,00	0	0,00	0	0,00	3	100,00	1	16,67	2	33,33	8	26,67
	Si ha indicado "escaso" o "excesivo", indique por qué y cómo podría mejorarse este aspecto:	0	0,00	0	0,00	0	0,00	0	0,00	0	0,00	0	0,00	0	0,00
	Programa informático que permitiera evitar la duplicidad de información a registrar	0	0,00	0	0,00	0	0,00	0	0,00	1	16,67	0	0,00	1	3,33
	Mejor organización de los expedientes por los asesores	0	0,00	0	0,00	0	0,00	0	0,00	0	0,00	1	16,67	1	3,33
	Asignar un número menor de candidatos	0	0,00	0	0,00	0	0,00	0	0,00	0	0,00	1	16,67	1	3,33
14.-	VALORE GLOBALMENTE LA FASE DE EVALUACIÓN (1 = muy negativa, 4 = muy positiva):														
	No contesta	0	0,00	0	0,00	1	25,00	0	0,00	0	0,00	0	0,00	1	3,57
	1	0	0,00	0	0,00	0	0,00	0	0,00	0	0,00	0	0,00	0	0,00
	2	0	0,00	0	0,00	0	0,00	0	0,00	0	0,00	0	0,00	0	0,00
	3	5	100,00	1	20,00	3	75,00	2	66,67	4	80,00	3	50,00	18	64,29
	4	0	0,00	4	80,00	0	0,00	1	33,33	1	20,00	3	50,00	9	32,14
15.-	INDIQUE AQUELLOS ASPECTOS QUE MEJORARIAN LA FASE DE EVALUACIÓN:														
	No contesta	0	0,00	3	30,00	2	50,00	3	100,00	2	25,00	1	8,33	11	23,91
	Cambio en cronología	0	0,00	0	0,00	1	25,00	0	0,00			0	0,00	0	0,00
	Reducir documentos / papel / gestión informatizada de la información	0	0,00	3	30,00	1	25,00	0	0,00	1	12,50	2	16,67	7	15,22
	Tramitación mediante firma electrónica/digital	0	0,00	3	30,00	0	0,00	0	0,00		0,00	0	0,00	3	6,52
	Dotar de más recursos materiales	0	0,00	0	0,00	0	0,00	0	0,00	1	12,50	0	0,00	1	2,17
	Disponer de plantillas / actividades de evaluación	0	0,00	0	0,00	0	0,00	0	0,00	1	12,50	2	16,67	3	6,52
	Añadir una opción de evaluación intermedia: "condicionada a la realización de determinada formación"	0	0,00	0	0,00	0	0,00	0	0,00	1	12,50	0	0,00	1	2,17
	Simplificar la plantilla del plan global de evaluación	0	0,00	0	0,00	0	0,00	0	0,00	2	25,00	1	8,33	3	6,52
	Simplificar el formato de los archivos quitando la primera hoja de identificación de los modelos	2	18,18	0	0,00	0	0,00	0	0,00	0	0,00	0	0,00	2	4,35
	Ampliar las tablas en los modelos de documentos	1	9,09	0	0,00	0	0,00	0	0,00	0	0,00	0	0,00	1	2,17
	Informe del asesor más detallado. Mejorar la calidad del trabajo del asesor. Evitar errores por parte del asesor en lo relativo a la decisión de los candidatos de pasar o no a la fase de evaluación	3	27,27	1	10,00	0	0,00	0	0,00	0	0,00	0	0,00	4	8,70
	Mayor conocimiento del tiempo y esfuerzo necesario para asesorar y para evaluar y compromiso de realización de los trabajos	1	9,09	0	0,00	0	0,00	0	0,00	0	0,00	0	0,00	1	2,17
	Definir los criterios de evaluación	0	0,00	0	0,00	0	0,00	0	0,00	0	0,00	1	8,33	1	2,17
	Definir los criterios del plan de evaluación	0	0,00	0	0,00	0	0,00	0	0,00	0	0,00	1	8,33	1	2,17
	Mejora de las plantillas de evaluación	0	0,00	0	0,00	0	0,00	0	0,00	0	0,00	2	16,67	2	4,35
	Aportar ejemplos de documentos cumplimentados	0	0,00	0	0,00	0	0,00	0	0,00	0	0,00	1	8,33	1	2,17
	Coordinación entre asesores y evaluadores	0	0,00	0	0,00	0	0,00	0	0,00	0	0,00	1	8,33	1	2,17
	Mejorar la coordinación de la comisión de evaluación	2	18,18	0	0,00	0	0,00	0	0,00	0	0,00	0	0,00	2	4,35
	Potenciar el trabajo individual del evaluador frente al colectivo de la comisión	1	9,09	0	0,00	0	0,00	0	0,00	0	0,00	0	0,00	1	2,17
	Mejorar la selección de los miembros de las comisiones de evaluación	1	9,09	0	0,00	0	0,00	0	0,00	0	0,00	0	0,00	0	0,00



ENCUESTAS SATISFACCIÓN EVALUADORES	CUALIFICACION												TOTAL	
	SSC322 3		SAN025 2		HOT093 2		HOT327 2		SSC089 2		SSC320 2		Nº	%
	Nº	%	Nº	%	Nº	%	Nº	%	Nº	%	Nº	%		
16.- ¿QUÉ LE HA APORTADO ACTUAR COMO EVALUADOR-A EN ESTA CONVOCATORIA?														
No contesta	2	33,33	1	12,50	3	75,00	3	100,00	1	12,50	1	8,33	11	26,83
Desarrollo profesional	0	0,00	2	25,00	0	0,00	0	0,00	0	0,00	0	0,00	2	4,88
Conocimiento de la situación real de la cualificación o de los trabajadores o el sector	0	0,00	2	25,00	0	0,00	0	0,00	0	0,00	3	25,00	5	12,20
Conocimientos para trasladar y aplicar en el trabajo en el sector	0	0,00	0	0,00	0	0,00	0	0,00	0	0,00	2	16,67	2	4,88
Aprender el funcionamiento del proceso	2	33,33	0	0,00	0	0,00	0	0,00	0	0,00	0	0,00	2	4,88
Seguridad y rapidez en la realización del proceso	0	0,00	0	0,00	0	0,00	0	0,00	1	12,50	2	16,67	3	7,32
Experiencia enriquecedora	0	0,00	1	12,50	0	0,00	0	0,00	0	0,00	0	0,00	1	2,44
Trabajo satisfactorio	1	16,67	0	0,00	1	25,00	0	0,00	2	25,00	0	0,00	4	9,76
Satisfacción por los resultados / por lo aportado a los candidatos	1	16,67	0	0,00	0	0,00	0	0,00	4	50,00	2	16,67	7	17,07
Valorar el esfuerzo de los candidatos	0	0,00	0	0,00	0	0,00	0	0,00	0	0,00	0	0,00	0	0,00
Es necesario que el trabajador siga formándose	0	0,00	1	12,50	0	0,00	0	0,00	0	0,00	2	16,67	3	7,32
Claridad a la hora de palicar los conocimientos adquiridos	0	0,00	1	12,50	0	0,00	0	0,00	0	0,00	0	0,00	1	2,44
17.- ¿RECOMENDARÍA A OTROS PROFESIONALES SU PARTICIPACIÓN COMO EVALUADORES EN EL PROCEDIMIENTO DE RECOCIMIENTO														
No contesta	1	20,00	0	0,00	3	75,00	3	100,00	0	0,00	1	16,67	8	28,57
Sí	2	40,00	4	80,00	1	25,00	0	0,00	4	80,00	2	33,33	13	46,43
Sí, sobre todo a profesionales del sector educativo porque les permite conocer la realidad laboral	0	0,00	1	20,00	0	0,00	0	0,00	0	0,00	0	0,00	1	3,57
Sí, ya lo he hecho	1	20,00	0	0,00	0	0,00	0	0,00	1	20,00	2	33,33	4	14,29
Sí, aunque cuesta compaginarlo con el trabajo habitual	0	0,00	0	0,00	0	0,00	0	0,00	0	0,00	1	16,67	1	3,57
No	1	20,00	0	0,00	0	0,00	0	0,00	0	0,00	0	0,00	1	3,57
18.- ¿DESEA HACER OTRO COMENTARIO?														
No contesta	1	12,50	4	66,67	3	75,00	3	100,00	4	80,00	4	57,14	19	57,58
Encuesta de satisfacción demasiado extensa	0	0,00	0	0,00	1	25,00	0	0,00	0	0,00	0	0,00	1	3,03
Necesidad de que todos los asesores y evaluadores estén bien formados en ambos subprocesos	0	0,00	0	0,00	0	0,00	0	0,00	0	0,00	1	14,29	1	3,03
Deseo de seguir participando como evaluador en futuras convocatorias	0	0,00	1	16,67	0	0,00	0	0,00	0	0,00	0	0,00	1	3,03
Deseo de poder trabajar como docente de los módulos de esta cualificación en modalidad online, por considerarlo interesante para los candidatos	0	0,00	1	16,67	0	0,00	0	0,00	0	0,00	0	0,00	1	3,03
Se deben pagar los desplazamientos dentro de la ciudad	0	0,00	0	0,00	0	0,00	0	0,00	0	0,00	1	14,29	1	3,03
Agradecer al Dpto Cualificaciones su ayuda y atención	0	0,00	0	0,00	0	0,00	0	0,00	1	20,00	1	14,29	2	6,06
Dificultad para trabajar por incompatibilidad de horario de los evaluadores	2	25,00	0	0,00	0	0,00	0	0,00	0	0,00	0	0,00	2	6,06
Dificultad del proceso en un primer momento	1	12,50	0	0,00	0	0,00	0	0,00	0	0,00	0	0,00	1	3,03
La orientación al candidato y el motivarlo hacia el aprendizaje permanente y la acogida de ello por los candidatos es lo más satisfactorio del proceso	1	12,50	0	0,00	0	0,00	0	0,00	0	0,00	0	0,00	1	3,03
Proceso estresante para el candidato	1	12,50	0	0,00	0	0,00	0	0,00	0	0,00	0	0,00	1	3,03
Facilitar a los candidatos el acceso a ciclos de FP en modalidad de oferta singular	1	12,50	0	0,00	0	0,00	0	0,00	0	0,00	0	0,00	1	3,03
Sorpresa porque el proceso no ha servido para conocer mejor el campo de la Educación infantil	1	12,50	0	0,00	0	0,00	0	0,00	0	0,00	0	0,00	1	3,03

Observaciones:

- * Las encuestas no aportan datos suficientes en esta pregunta



6. RESOLUCIÓN Y ACREDITACIÓN. COSTES

6.1. Resolución final

Con fecha 25 de febrero de 2013 se resolvió finalmente la segunda convocatoria de reconocimiento de competencias profesionales de La Rioja, procediendo a la acreditación de las competencias demostradas por los candidatos y a su remisión, junto con la notificación de la resolución, a cada uno de ellos, con fecha el 11 de marzo.

En esta notificación se informó a los candidatos de que, en lo relativo al plan de formación, consideraran las recomendaciones formativas que les habían sido formuladas por su comisión de evaluación o, en su defecto, por sus asesores.

Asimismo, se informaba en ella de su derecho a solicitar el correspondiente certificado de profesionalidad a quienes, habiendo demostrado todas las unidades de competencia de su cualificación, no habían tramitado ya la solicitud. Los 243 candidatos con derecho a él lo solicitaron.

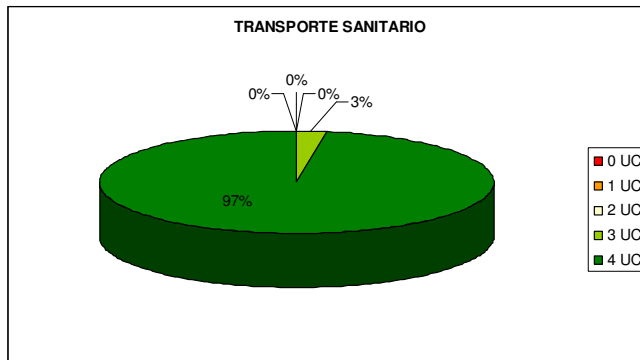
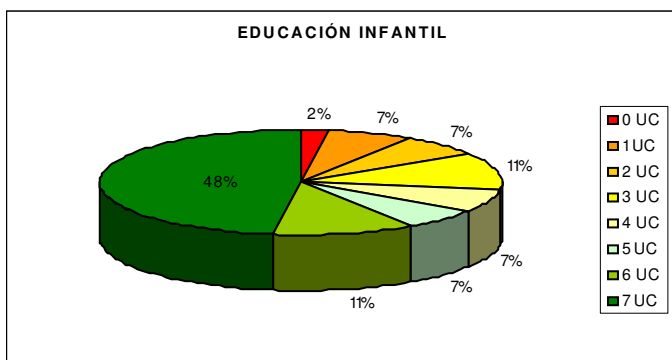
Por otra parte, se informó al Servicio de Formación Profesional y Participación Educativa, de la Dirección General de Educación, y al Servicio de Políticas Activas, de la Dirección General de Formación y Empleo, de las personas que no obtuvieron la acreditación en el 100% de las unidades de competencia de la cualificación y de los módulos formativos que deberían cursar para poder obtener un certificado de profesionalidad.

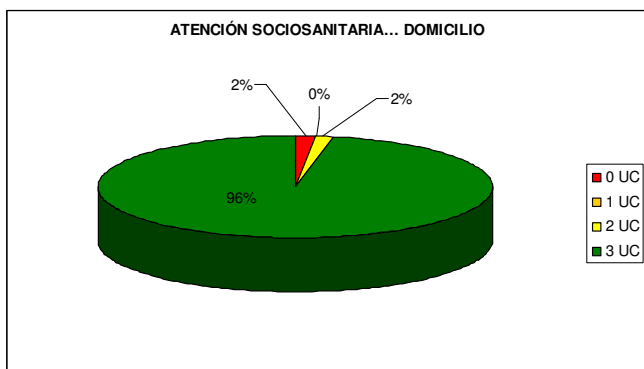
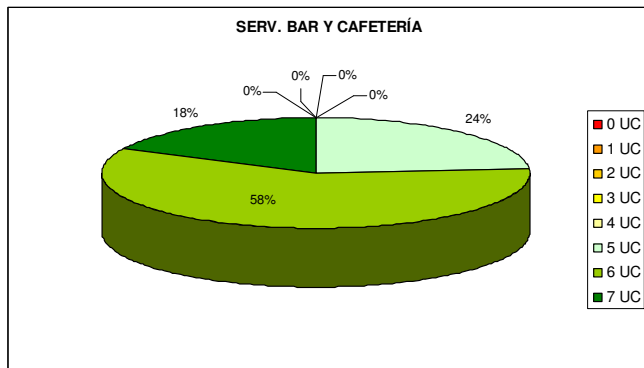
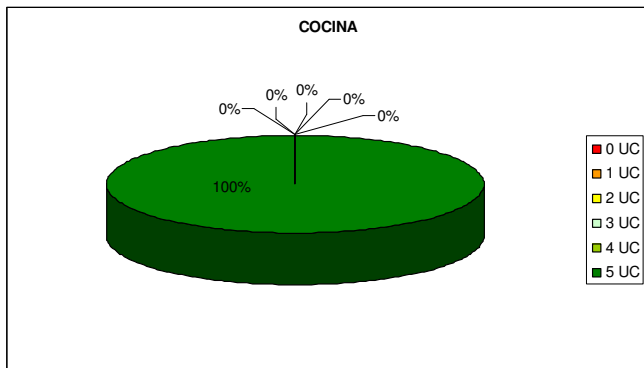
6.2. Resultados finales. Acreditación

Conforme a lo expuesto en los apartados anteriores relativos a la admisión, asesoramiento y evaluación de los solicitantes, los resultados finales de la convocatoria son como siguen:

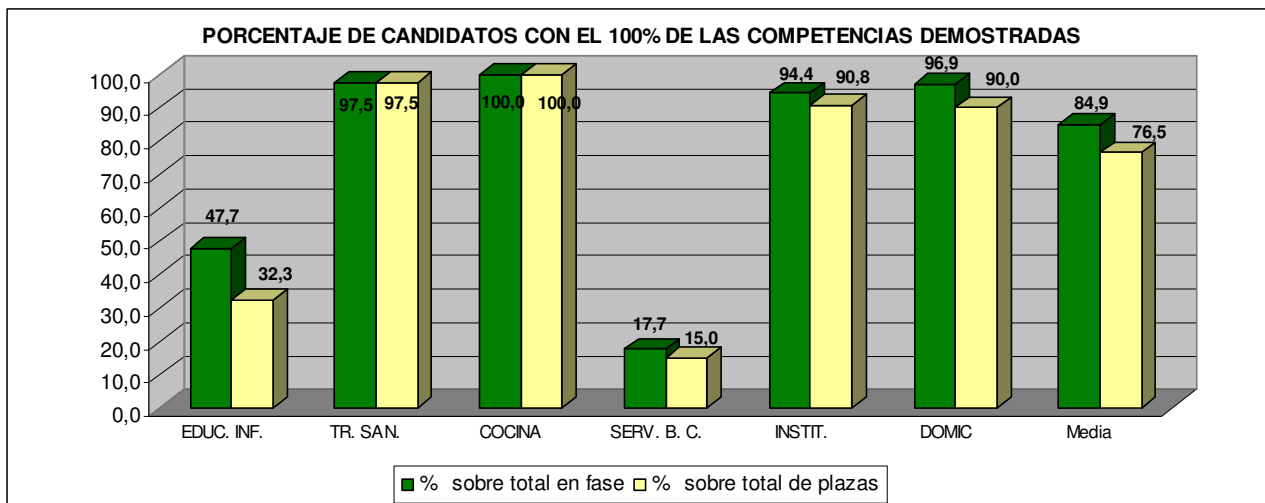
Q	PLAZAS CONV.	SOLICITUDES	EXCLUIDOS	DESISTIMIENTOS EXCLUSIONES PREVIOS	TOTAL ATENDIDOS	PROCESO					EN RESERVA
						TOTAL RESOLUCIÓN FINAL	DESISTIMIENTOS EXCLUSIONES	ABANDONAN CAUSA JUST.	NO EVALUADOS	FINALIZAN	
EDUCACIÓN INFANTIL	65	78	4	0	74	74	28	0	2	44	0
TRANSPORTE SANITARIO	40	127	11	0	40	40	0	0	0	40	76
COCINA	20	88	12	0	20	20	0	0	0	20	56
SERV. BAR Y CAFETERIA	20	23	1	0	22	22	5	0	0	17	0
ATENCIÓN SOCIO SANITARIA... INSTITUCIONES	130			5	139	134	9	0	0	125	175
ATENCIÓN SOCIO SANITARIA... DOMICILIO	70			2	72	70	3	2	0	65	190
TOTAL	345	316		7	367	360	45	2	2	311	497

Respecto a los resultados de los candidatos que finalizan el proceso, en los siguientes gráficos se pueden observar los resultados de la convocatoria en lo relativo a la acreditación de unidades de competencia:





Globalmente, en el siguiente gráfico pueden observarse los porcentajes de candidatos que han demostrado el 100% de las competencias de su cualificación:





6.3. Costes de la convocatoria

Se detallan a continuación los gastos que ha supuesto la ejecución de la convocatoria⁷, desglosados por subprocesos o fases:

6.3.1. Fase de asesoramiento

El gasto en las compensaciones económicas a los asesores asciende a 40.661,64€, de los que 39.625,00€ se derivan de las asistencias técnicas⁸ y 1.036,64€ de los desplazamientos.

Según cualificaciones, éste es el desglose:

QUALIFICACIÓN	ASISTENCIAS	DESPLAZAMIENTOS	TOTAL
EDUCACIÓN INFANTIL	11.375,00	0,00	11.375,00
ATENCIÓN SOCIOSANITARIA... DOMICILIO	5.250,00	564,08	5.814,08
ATENCIÓN SOCIO-SANITARIA... INSTITUCIONES	13.000,00	384,56	13.384,56
TRANSPORTE SANITARIO	4.000,00	88,00	4.088,00
COCINA	2.500,00	0,00	2.500,00
SERV BAR CAFET	3.500,00	0,00	3.500,00
TOTAL ASESORAMIENTO	39.625,00	1.036,64	40.661,64

Centrándonos en el importe de las asistencias, el coste medio por candidato en la fase de asesoramiento, según se consideren las plazas iniciales o el número de candidatos que realizaron la fase, es el siguiente:

QUALIFICACIÓN	ASESORAMIENTO				
	PLAZAS CONVOCADAS	CANDIDATOS ASESORADOS	COSTE		
			TOTAL	MEDIO PLAZA	MEDIO CAND ASESORADO
EDUCACIÓN INFANTIL	65	48	11.375,00	175,00	236,98
TRANSPORTE SANITARIO	40	40	4.000,00	100,00	100,00
COCINA	20	20	2.500,00	125,00	125,00
SERV BAR CAFET	20	18	3.500,00	175,00	194,44
ATENCIÓN SOCIOSANITARIA... DOMICILIO	70	66	5.250,00	75,00	79,55
ATENCIÓN SOCIO-SANITARIA... INSTITUCIONES	130	125	13.000,00	100,00	104,00
TOTAL	345	317	39.625,00	114,86	125,00

El coste medio por unidad de competencia y candidato, según plazas convocadas (total de unidades competencia: 1585), es de 25€; según candidatos finalmente asesorados es de 27,90€

6.3.2. Fase de evaluación

El gasto en las compensaciones económicas a los evaluadores asciende a 55.505,70€, de los que 54.690,00€ se derivan de las asistencias técnicas⁹ y 815,70€ de los desplazamientos.

Según cualificaciones, éste es el desglose:

⁷ En lo relativo a gastos vinculados a una convocatoria concreta, se han de distinguir los costes susceptibles de ser enmarcados en el funcionamiento habitual del Departamento de Cualificaciones de La Rioja y otros órganos de la Administración de la Comunidad Autónoma de La Rioja de aquéllos otros que expresamente hay que asumir para la realización del procedimiento. Entre los primeros, cabe relacionar los relativos a instalaciones, equipamiento, material fungible y recursos humanos; su cuantificación supondría un análisis de porcentajes de dedicación a todas las funciones realizadas, sean o no de este procedimiento; entre los segundos, los expresamente asumidos para ejecutar la convocatoria. En este apartado se describen exclusivamente estos últimos.

⁸ Si bien la Resolución de convocatoria no preveía el pago de los costes derivados de desplazamientos, finalmente se decidió abonarlos.

⁹ Véase nota anterior



CUALIFICACIÓN	ASISTENCIAS	DESPLAZAMIENTOS	TOTAL
EDUCACIÓN INFANTIL	11.440,00	265,54	11.705,54
ATENCIÓN SOCIO-SANITARIA... DOMICILIO	10.570,00	96,80	10.666,80
ATENCIÓN SOCIO-SANITARIA... INSTITUCIONES	20.280,00	21,12	20.301,12
TRANSPORTE SANITARIO	6.040,00	144,76	6.184,76
COCINA	2.840,00	145,80	2.985,80
SERVICIOS DE BAR Y CAFETERÍA	3.520,00	141,68	3.661,68
TOTAL EVALUACIÓN	54.690,00	815,70	55.505,70

Centrándonos en el importe de las asistencias, el coste medio por candidato en la fase de evaluación, según se consideren las plazas iniciales o el número de candidatos que realizaron la fase, es el siguiente:

CUALIFICACIÓN	EVALUACIÓN				
	PLAZAS CONVOCADAS	CANDIDATOS EVALUADOS	COSTE		
			TOTAL	MEDIO PLAZA	MEDIO CAND EVALUADO
EDUCACIÓN INFANTIL	65	44	11.440,00	176,00	260,00
TRANSPORTE SANITARIO	40	40	6.040,00	151,00	151,00
COCINA	20	20	2.840,00	142,00	142,00
SERV BAR CAFET	20	17	3.520,00	176,00	207,06
ATENCIÓN SOCIO-SANITARIA... DOMICILIO	70	65	10.570,00	151,00	162,62
ATENCIÓN SOCIO-SANITARIA... INSTITUCIONES	130	125	20.280,00	156,00	162,24
TOTAL	345	311	54.690,00	158,52	175,85

El coste medio por unidad de competencia y candidato, según plazas convocadas, es de 34,50€; según candidatos finalmente asesorados es de 39,57€.

6.3.3. Globales

El gasto en las compensaciones económicas a los asesores y evaluadores asciende a 96.167,34€, de los que 94.315,00€ se derivan de las asistencias técnicas¹⁰ y 1.852,34€ de los desplazamientos. Según cualificaciones, éste es el desglose:

CUALIFICACIÓN	ASISTENCIAS	DESPLAZAMIENTOS	TOTAL
	IMPORTE BRUTO	IMPORTE BRUTO	IMPORTE BRUTO
EDUCACIÓN INFANTIL	22.815,00	265,54	23.080,54
TRANSPORTE SANITARIO	10.040,00	232,76	10.272,76
COCINA	5.340,00	145,80	5.485,80
SERV BAR CAFET	7.020,00	141,68	7.161,68
ATENCIÓN SOCIO-SANITARIA... DOMICILIO	15.820,00	660,88	16.480,88
ATENCIÓN SOCIO-SANITARIA... INSTITUCIONES	33.280,00	405,68	33.685,68
TOTAL CONVOCATORIA	94.315,00	1.852,34	96.167,34

Centrándonos en el importe de las asistencias, el coste medio por candidato, según se consideren las plazas iniciales o el número de candidatos que finalizaron el proceso, es el siguiente:

CUALIFICACIÓN	GLOBAL				
	PLAZAS CONVOCADAS	CANDIDATOS QUE FINALIZAN	COSTE		
			TOTAL	MEDIO PLAZA	MEDIO CAND QUE FINALIZA
EDUCACIÓN INFANTIL	65	44	22.815,00	351,00	518,52
TRANSPORTE SANITARIO	40	40	10.040,00	251,00	251,00
COCINA	20	20	5.340,00	267,00	267,00
SERV BAR CAFET	20	17	7.020,00	351,00	412,94
ATENCIÓN SOCIO-SANITARIA... DOMICILIO	70	65	15.820,00	226,00	243,38
ATENCIÓN SOCIO-SANITARIA... INSTITUCIONES	130	125	33.280,00	256,00	266,24
TOTAL	345	311	94.315,00	273,38	303,26

El coste medio por unidad de competencia y candidato, según plazas convocadas, es de 59,50€; según candidatos finalmente asesorados es de 68,24€.

¹⁰ Véase nota a pie de página núm. 9.