

**OPOSICIONES 2021. COMUNIDAD AUTÓNOMA DE LA RIOJA  
 PROFESORES DE ENSEÑANZA SECUNDARIA. PROCESOS SANITARIOS  
 PRIMERA PRUEBA: PARTE A. EJERCICIO PRÁCTICO**

CALIFICACIÓN   
--------------------------

Consta de DOS APARTADOS:

1. Ejercicio tipo TEST. Su valor máximo es de 7 puntos sobre 10.
2. Ejercicio de preguntas escritas. Su valor máximo es de 3 puntos sobre 10.

El tiempo para la realización de la prueba es de 90 minutos.

Importante: cada opositor debe cumplimentar la solapa ubicada al final de esta página sin hacer marcas distintivas por encima de la línea de puntos. El ejercicio será corregido de forma anónima por el Tribunal.

**■ EJERCICIO TIPO TEST**

**Plantee la repuesta correcta teniendo en cuenta el enunciado de cada caso.**

**INSTRUCCIONES:**

- SÓLO se corregirá la hoja de respuestas debidamente cumplimentada (página 16).
- Para cada pregunta sólo hay UNA RESPUESTA correcta que debe marcarse con una X en la hoja de respuestas (de este modo ) con BOLÍGRAFO. Se considera respuesta correcta a la más completa de todas las posibles.
- En caso de ERROR, tachar la casilla equivocada totalmente  y marcar con una X la nueva respuesta correcta.
- Las preguntas no respondidas NO PUNTÚAN.
- Si para una misma pregunta se han respondido varias opciones, dicha pregunta queda anulada y NO PUNTÚA.
- De acuerdo a la teoría de probabilidad, cada respuesta contestada de forma incorrecta RESTA PUNTUACIÓN  $[1/(\text{posibles respuestas} - 1)]$ . De este modo, por cada respuesta incorrecta se restan 0,25 respuestas correctas. Ver fórmula en página 16.
- Las preguntas R1, R2, R3, R4 y R5 son DE RESERVA.
- NO está permitido DESGRAPAR las hojas que componen el ejercicio.

COMUNIDAD DE LA RIOJA  
 CUERPO: 0590  
 PROCESOS SANITARIOS  
 TRIBUNAL 1

D.N.I.: \_\_\_\_\_

APellidos y nombre: \_\_\_\_\_

PRUEBA: \_\_\_\_\_ PARTE: \_\_\_\_\_ FECHA: \_\_\_\_\_

TURNO/ACCESO: \_\_\_\_\_

ESPECIALIDAD: \_\_\_\_\_

PRUEBAS SELECTIVAS PARA EL CUERPO DE \_\_\_\_\_

1. **En caso de paciente intoxicado por BENZODIAZEPINAS, el medicamento indicado para su tratamiento sería:**
  - a. Anexate® 1mg/10ml Solución Inyectable
  - b. Trangorex® 150mg/3ml Solución Inyectable
  - c. Cyanokit® 5g Polvo para Solución en Perfusión
  - d. Hidonac Antídoto® 200mg/ml Concentrado para Solución en Perfusión
  - e. Ninguna de las opciones anteriores (a, b, c y d) es correcta
  
2. **En caso de administrar medicación parenteral a un paciente sería necesario tener en cuenta que:**
  - a. Un catéter intravascular de 22 G cuenta con mayor calibre que uno de 16 G.
  - b. El color del cono de las agujas hipodérmicas está estandarizado para las diferentes marcas comerciales de forma que a cada color le corresponde siempre un calibre y longitud determinado.
  - c. En el procedimiento de preparación de un gotero, la cámara de goteo se llena hasta la mitad o un tercio, después de purgar de aire la alargadera.
  - d. Tras administrar una inyección en bolo se debe proceder tapando la aguja con su capuchón para eliminarla en el recipiente de residuos cortantes y punzantes.
  - e. Todas las opciones anteriores (a, b, c y d) son falsas.
  
3. **De entre los siguientes principios activos, carece de efecto anti-arrítmico:**
  - a. Nitroglicerina
  - b. Amiodarona
  - c. Adenosina
  - d. Lidocaína
  - e. Digoxina
  
4. **El principio activo del producto “STESOLID® 10 mg Solución Rectal” es:**
  - a. Valium
  - b. Amiodarona
  - c. Tramadol
  - d. Midazolam
  - e. Diazepam

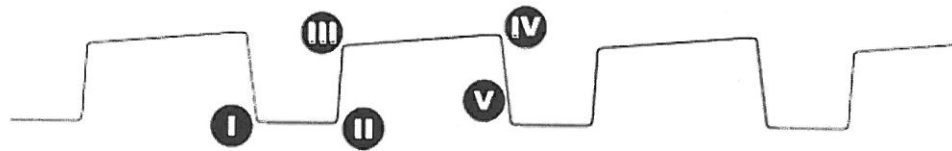
5. **En lo referente al manejo de la vía aérea, el concepto PEEP se corresponde con:**
- El volumen de aire movilizado por el aparato respiratorio en cada respiración.
  - El mantenimiento de una presión positiva sobre los alvéolos al final de la espiración.
  - La presión parcial de CO<sub>2</sub> en aire espirado.
  - La presión parcial de O<sub>2</sub> en sangre arterial que se corresponde con un determinado valor de oximetría.
  - La presión generada por el oxígeno administrado al paciente en los dispositivos de ventilación mecánica no invasiva.

6. **La oximetría se mide en...**

- Litros por minuto
- %
- mmHg
- cmH<sub>2</sub>O
- Ninguna de las opciones anteriores (a, b, c y d) es correcta.

7. **¿A qué punto de los señalados en la siguiente capnografía se corresponde el valor de la ETCO<sub>2</sub>?**

- I
- II
- III
- IV
- V



8. **Según la AHA, no se considera una causa reversible de parada cardiorrespiratoria “5 H y 5 T”:**

- Acidosis
- Hipertermia
- Hipokalemia
- Neumotórax a tensión
- Taponamiento cardíaco

9. **Según la AHA, no se considera una causa reversible de parada cardiorrespiratoria “5 H y 5 T” en adultos, aunque sí en pacientes pediátricos:**

- Hipovolemia
- Tromboembolismo pulmonar
- Hipoglucemia
- Tóxicos
- Hipotermia

10. **Con respecto a la colocación de electrodos para realizar un ECG a un paciente, no es cierto que:**

- Los electrodos V3R, V4R, V5R y V6R se colocan en el hemitórax derecho.
- El electrodo V6 se coloca en el quinto espacio intercostal sobre la línea media axilar izquierda.
- Los electrodos V7, V8 y V9 se colocan sobre el quinto espacio intercostal izquierdo en la región de la espalda.
- El electrodo V4 se coloca en el quinto espacio intercostal sobre la línea media clavicular izquierda.

- e. Los electrodos V1 y V2 se colocan en el segundo espacio intercostal sobre las líneas paraesternales derecha e izquierda respectivamente.
- 11. Teniendo en cuenta los diferentes tipos de shock (hipovolémico, cardiogénico, séptico, neurogénico y anafiláctico), es cierto que:**
- a. Todos los tipos de shock presentan taquicardia compensatoria.
  - b. Todos los tipos de shock presentan piel fría y pálida.
  - c. Todos los tipos de shock presentan pulso fuerte.
  - d. Todos los tipos de shock presentan hipotensión arterial.
  - e. Todas las opciones anteriores (a, b, c y d) son correctas.
- 12. Con respecto a la monitorización electrocardiográfica de un paciente, el color del electrodo del miembro "brazo izquierdo" según el código de colores de la nomenclatura americana (American Heart Association) es:**
- a. Negro
  - b. Amarillo
  - c. Rojo
  - d. Blanco
  - e. Verde
- 13. Teniendo en cuenta las siguientes circunstancias, no sería correcto:**
- a. En caso de sospecha de síndrome coronario agudo sería apropiada la posición de Fowler.
  - b. En caso de posible ictus es correcta la posición anti-trendelenburg (30°).
  - c. En caso de traumatismo craneoencefálico estaría indicada la posición trendelenburg (30°)
  - d. En caso de traslado de embarazada de 36 semanas con pre-eclampsia estaría indicada la posición decúbito lateral izquierdo.
  - e. En caso de insuficiencia respiratoria es apropiada la posición de Fowler.
- 14. No es cierto sobre el debriefing...**
- a. Es una técnica de ayuda psicológica a profesionales de intervención en situaciones de emergencia.
  - b. No todos los profesionales del entorno de las emergencias requieren este tipo de actividad, porque no todas las personas reaccionan igual a una situación altamente estresante.
  - c. Consiste en una reunión informal que sigue un guion estructurado, que se desarrolla en las primeras 24 horas tras el incidente crítico.
  - d. Es probable que algunos integrantes del grupo se encuentren peor durante la reunión que al inicio de la misma.
  - e. No es obligatorio que todos los participantes hablen si no quieren hacerlo.
- 15. Resultados de una gasometría arterial: pH 7,33; PaCO<sub>2</sub> 60 mmHg; bicarbonato plasmático 35 mEq/l. Según estos resultados, el paciente presenta...**
- a. Alcalosis respiratoria
  - b. Alcalosis metabólica
  - c. Acidosis respiratoria
  - d. Acidosis metabólica
  - e. Ninguna de las opciones anteriores (a, b, c y d) es correcta

- 16. Es incorrecto sobre los quilomicrones:**
- Son lipoproteínas plasmáticas
  - Se sintetizan en células intestinales
  - Tras su formación en el hígado son liberados al torrente linfático
  - En su composición abundan los triglicéridos
  - Su metabolismo en las células del organismo depende de la enzima LPL (lipoproteinlipasa)
- 17. En la génesis de la enfermedad celiaca está implicada...**
- La lactosa
  - La gliadina
  - La ovoalbúmina
  - La metformina
  - Ninguna de las opciones anteriores (a, b, c y d) es correcta
- 18. Sobre el marasmo, es falso que...**
- Se trata de un déficit energético
  - Se caracteriza por pérdida de masa muscular
  - Se caracteriza por pérdida de masa grasa
  - Se caracteriza por pérdida de peso
  - Se caracteriza por la aparición de edemas porque disminuyen los niveles de proteínas séricas.
- 19. El síndrome plurimetabólico no se manifiesta con:**
- Hiperglucemia
  - Hipertrigliceridemia
  - Hiperinsulinemia
  - Hipertensión arterial
  - Hipertermia
- 20. No aparece esteatorrea en...**
- Hemorroides
  - Síndrome dumping
  - Colelitiasis
  - Cáncer de cabeza de páncreas
  - Enfermedad celiaca
- 21. La aldosterona:**
- Se sintetiza en la médula adrenal
  - Se libera en respuesta a una hipoperfusión glomerular
  - Actúa sobre el aparato yuxtglomerular
  - Su liberación reduce la tensión arterial
  - Todas las opciones anteriores (a, b, c y d) son correctas
- 22. Determine la opción falsa en relación al sistema endocrino:**
- La calcitonina se sintetiza en la glándula tiroides

- b. La parathormona se sintetiza en la glándula paratiroides
  - c. La prolactina se sintetiza en la adenohipófisis
  - d. La hormona del crecimiento se sintetiza en la neurohipófisis
  - e. La progesterona se sintetiza en el cuerpo lúteo
- 23. Con respecto a la vitamina B12, determine la afirmación correcta:**
- a. Se absorbe principalmente en el estómago
  - b. La destrucción de la mucosa del estómago dificulta su absorción por déficit de factor intrínseco
  - c. Su déficit se relaciona con la aparición de anemia microcítica
  - d. También recibe el nombre de tiamina
  - e. Todas las opciones anteriores (a, b, c y d) son incorrectas
- 24. No se asocia con hipertiroidismo:**
- a. Intolerancia al calor
  - b. Pérdida de peso
  - c. Estreñimiento
  - d. Taquicardia
  - e. Nerviosismo
- 25. En la cirrosis avanzada no aumentan los niveles sanguíneos de:**
- a. Amoniac
  - b. Albúmina
  - c. Bilirrubina
  - d. Transaminasas (GOT y GPT)
  - e. Estrógenos
- 26. ¿Con cuál de estas hormonas se relaciona la Enfermedad de Cushing?**
- a. GH
  - b. Prolactina
  - c. Aldosterona
  - d. T3 y T4
  - e. ACTH
- 27. El pepsinógeno necesario en el proceso de digestión se sintetiza en el...**
- a. Hígado
  - b. Estómago
  - c. Páncreas exocrino
  - d. Páncreas endocrino
  - e. Intestino delgado
- 28. ¿Cuál de las siguientes patologías presenta elevación de bilirrubina no conjugada?**
- a. Coledocolitiasis
  - b. Hepatitis colestásica
  - c. Anemia hemolítica

- d. Cáncer de la cabeza del páncreas
- e. Todas las opciones anteriores (a, b, c y d) son correctas

**29. En la diabetes mellitus tipo 2 aparecen las siguientes manifestaciones, excepto...**

- a. Hiperglucemia
- b. Hiperinsulinemia
- c. Hipertrigliceridemia
- d. Cetonemia
- e. Hiperosmolaridad plasmática

**30. La hemoglobina que se une de forma irreversible con el monóxido de carbono recibe el nombre de...**

- a. Carboxihemoglobina
- b. Oxihemoglobina
- c. Carbaminohemoglobina
- d. Metahemoglobina
- e. Ninguna de las opciones anteriores (a, b, c y d) es correcta porque la hemoglobina no se une con el CO

**31. La estructura que conduce bilis y jugos pancreáticos al duodeno se denomina...**

- a. Conducto de stenon
- b. Conducto hepático común
- c. Conducto pancreático
- d. Conducto cístico
- e. Conducto colédoco

**32. Es causa de aparición de edemas:**

- a. La pérdida de proteínas plasmáticas en pacientes con síndrome nefrótico
- b. La disminución de la síntesis de albúmina en pacientes con cirrosis hepática
- c. El aumento de la presión hidrostática sanguínea en pacientes con insuficiencia cardíaca
- d. La desnutrición proteica
- e. Todas las opciones anteriores (a, b, c y d) son ciertas

**33. Los resultados de una gasometría arterial son: pH 7,4; pO<sub>2</sub> 50 mmHg. y pCO<sub>2</sub> 60 mmHg.**

**¿Qué presenta este paciente?**

- a. Hipoxemia con hipercapnia
- b. Hipoxia con hipocapnia
- c. Porcentaje de saturación de la hemoglobina (SpO<sub>2</sub>) superior al 95%
- d. Alcalosis respiratoria
- e. Valores dentro de la normalidad

**34. ¿De qué nervios craneales depende la función motora de la lengua?:**

- a. Par craneal V
- b. Par craneal VII
- c. Par craneal IX
- d. Par craneal XI

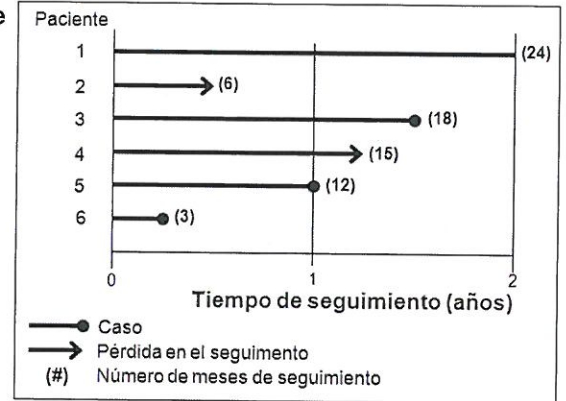
- e. Par craneal XII
- 35. Teniendo en cuenta la historia natural de la enfermedad, el pródromos es...**
- El periodo de incubación de una enfermedad
  - El periodo de latencia de las enfermedades crónicas
  - El conjunto de signos y síntomas específicos de una enfermedad en particular
  - El conjunto de signos y síntomas inespecíficos que preceden a los signos y síntomas específicos de una enfermedad en particular
  - La entrevista clínica que realiza el profesional sanitario para obtener información útil para el diagnóstico
- 36. La tasa de letalidad del sida en España, en el año 2010 fue del 87 ‰. Esto quiere decir que...**
- Durante el año 2010 en España, de cada 100 enfermos de sida, 87 fallecieron a causa de esta enfermedad
  - Para el año 2010 en España, la cantidad de personas fallecidas por sida se incrementó en un 87 ‰
  - Durante el año 2010 en España, de cada 1000 fallecidos, 87 padecían sida
  - Durante el año 2010 en España, de cada 1000 habitantes, 87 fueron casos nuevos de sida
  - Ninguna de las afirmaciones anteriores (a, b, c y d) son correctas
- 37. La tasa de mortalidad proporcional por causa de sida en España, en el año 2010 fue del 1,9 ‰. Esto quiere decir que...**
- Durante el año 2010 en España, de cada 100 habitantes fallecieron 1,9 a causa del sida
  - Durante el año 2010 en España, de cada 1000 habitantes con sida fallecieron 1,9
  - Durante el año 2010 en España, de cada 1000 habitantes con sida, fallecieron 1,9 a causa del propio sida
  - Durante el año 2010 en España, de cada 1000 fallecidos, 1,9 padecían sida
  - Durante el año 2010 en España, de cada 1000 fallecidos, 1,9 lo hizo a causa del sida
- 38. Teniendo en cuenta los datos demográficos de España en el año 2015, el índice de Swaroop es:**
- 95,95%
  - 4,05%
  - 1,007
  - 0,37‰
  - 91%
- | ESPAÑA (año 2015)                          |            |
|--|------------|
| POBLACIÓN TOTAL MEDIA                      | 46.449.565 |
| DEFUNCIONES                                | 422276     |
| NACIMIENTOS                                | 419109     |
| DEFUNCIONES DE PERSONAS MAYORES DE 50 AÑOS | 405192     |
| DEFUNCIONES DE NIÑOS MENORES DE 1 AÑO      | 1210       |
| EDAD MEDIA DE MATERNIDAD (AÑOS)            | 33,12      |
- 39. Se toma la edad de 10 pacientes: 18 – 88 – 44 – 43 – 44 – 36 – 45 – 46 – 46 – 21**  
**El valor 44 se corresponde con:**
- La mediana
  - El percentil 50
  - El quinto decil
  - El segundo cuartil
  - Todas las opciones anteriores (a, b, c y d) son correctas
- 40. Con respecto a la talla en niños de 8 años, el percentil 70 se corresponde a 130 cm ¿Cómo se interpreta esto?**
- Hay una probabilidad del 70% de que un niño de 8 años mida 130 cm
  - El 70% de los niños de 8 años miden por lo menos 130 cm



- c. El 70% de los niños de 8 años miden más de 130 cm
- d. El 70% de los niños de 8 años miden menos de 130 cm
- e. Hay una probabilidad del 30% de que un niño de 8 años mida 130 cm

41. Teniendo en cuenta el siguiente esquema de un estudio sobre el fallo renal en 6 pacientes: La tasa de incidencia es...

- a. 0,038 meses<sup>-1</sup>
- b. 0,25 meses<sup>-1</sup>
- c. 1,5
- d. 50%
- e. 12,5%



42. Teniendo en cuenta el mismo estudio, sobre el fallo renal en 6 pacientes, que en el enunciado anterior:

La incidencia acumulada es de...

- a. 0,038 meses<sup>-1</sup>
- b. 0
- c. 0,125 por uno
- d. 50%
- e. Ninguna de las opciones anteriores (a, b, c y d) es correcta

43. Se prepara una nueva dieta para un grupo de pacientes en una residencia. Al cabo de una semana se observa la aparición de ciertos casos de gastroenteritis y se plantea la posibilidad de que el origen esté en la nueva dieta. Se obtienen los siguientes datos:

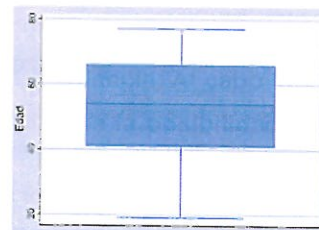
- De los 140 pacientes de la residencia han seguido la nueva dieta tan sólo 40.
- De los 40 pacientes con la nueva dieta, tan sólo 15 no presentaron cuadro de gastroenteritis.
- De los pacientes que no siguieron la nueva dieta, tan sólo 10 presentaron cuadro de gastroenteritis.

Se calcula el riesgo relativo para determinar si la nueva dieta está relacionada con la aparición de gastroenteritis, y su valor es...

- a. 0
- b. 1
- c. -6,25
- d. 0,6
- e. 6,25

44. ¿Qué tipo de gráfico es el de la imagen?





- a. Un gráfico de barras
- b. Un histograma
- c. Un gráfico de caja
- d. Un gráfico de sectores
- e. Ninguna de las opciones anteriores (a, b, c y d) es correcta



- 45. En un estudio se incluyen 100 casos, 60 de los cuales han estado expuestos al factor de riesgo que se estudia, y 100 controles, de los cuales sólo 40 han estado expuestos a dicho factor de riesgo. El valor de la odds ratio es...**
- 0,4
  - 0,6
  - 1
  - 2,25
  - 3
- 46. La corriente psicológica basada en la influencia del inconsciente sobre la conducta es:**
- Conductismo
  - Cognitivismo
  - Humanismo
  - Socialismo
  - Ninguna de las opciones anteriores (a, b, c y d) son correctas.
- 47. No se considera un proceso cognitivo...**
- La percepción
  - El pensamiento
  - La emoción
  - La atención
  - La memoria
- 48. ¿Qué importante figura del campo de la psicología destacó por sus investigaciones sobre la forma en que el refuerzo o el castigo influyen en el desarrollo de una determinada conducta?**
- Wilhelm Wundt
  - Abraham Maslow
  - Albert Bandura
  - B.F. Skinner
  - Ivan Paulov
- 49. Según la teoría Psicoanalítica de Freud, el complejo de Electra aparece en la etapa psicosexual:**
- Genital
  - Latencia
  - Oral
  - Fálica
  - Anal
- 50. Podría ser causa de traumatización vicaria...**
- Haber sufrido una violación.
  - Ser víctima de un accidente de tráfico con varias víctimas implicadas.
  - Ser agredido de forma física por un paciente.
  - Dar apoyo psicológico a una víctima de maltrato.
  - Trasladar cadáveres.

51. **Un profesional sanitario comete un error grave por no permanecer atento a su trabajo y el paciente empeora, posiblemente a causa de dicho error. El profesional se consuela pensando: “Aunque no me hubiese equivocado, el paciente hubiera empeorado igual. Seguro que no tenía remedio...”.**  
**El profesional está poniendo en marcha el mecanismo de defensa de la personalidad:**
- Negación.
  - Racionalización.
  - Proyección.
  - Formación reactiva.
  - Ninguna de las opciones anteriores (a, b, c y d) es correcta.
52. **Teniendo en cuenta la conducta no verbal, la dimensión proxémica se relaciona con...**
- El significado de los movimientos corporales y las expresiones faciales.
  - El significado del contacto físico entre las personas.
  - El significado de la distancia adoptada entre dos o más personas.
  - El significado de la forma en que se emiten sonidos y palabras.
  - Ninguna de las opciones anteriores (a, b, c y d) es correcta.
53. **El modelo sociocognitivo de la personalidad fue desarrollado por:**
- Wilhelm Wundt
  - Ivan Pavlov
  - Sigmund Freud
  - Albert Bandura
  - Ninguno de los autores anteriores.
54. **Una parafarmacia con servicio de dietética, en régimen especial de recargo de equivalencia y con NIF 16613588Z, realiza un pedido a su distribuidor de 12 envases de “SupleMix® Magnesio + Colágeno 30 comprimidos”. Si el precio unitario de adquisición de dicho producto es de 3,80 € y el tipo de IVA a aplicar es “reducido” determine el valor de la base imponible de la factura que recibirá la parafarmacia de su proveedor.**
- 5,21 €
  - 47,42 €
  - 45,60 €
  - 4,56 €
  - 50,80 €
55. **Teniendo en cuenta el enunciado del supuesto anterior, determine el precio total de la factura que recibirá la parafarmacia de su proveedor tras la adquisición de dichos productos.**
- 45,60 €
  - 47,42 €
  - 47,65 €
  - 50,16 €
  - 50,80 €

**R1. ¿Cuál de los tubos del sistema Vacutainer® se debería emplear para valorar la alteración de tiempos de coagulación sanguínea en un paciente?**

- a. Azul 
- b. Naranja 
- c. Morado 
- d. Blanco 
- e. Gris 

**R2. El recurso asistencial fundamental de una zona básica de salud es:**

- a. El hospital de referencia
- b. El hospital comarcal
- c. El centro de salud
- d. El ambulatorio
- e. El consultorio

**R3. En caso de paciente con taquiarritmia estaría indicado:**

- a. Estimulación a través del marcapasos transcutáneo.
- b. Administración de simpaticomiméticos.
- c. Desfibrilación o cardioversión.
- d. Todas las opciones anteriores (a, b y c) son ciertas.
- e. Sólo las opciones anteriores (a y b) son ciertas.

**R4. El siguiente dispositivo se corresponde con la denominación comercial:**

- a. Airtraq®
- b. Pleurocath®
- c. Quicktrach®
- d. Fastrach®
- e. Ninguna de las opciones anteriores (a, b, c y d) es correcta.



**R5. En el contexto de la educación para la salud, se relacionan con metodología directa:**

- a. Carteles
- b. Folletos
- c. Charlas
- d. Las opciones anteriores (a, b y c) son correctas
- e. Tan sólo las opciones a (carteles) y b (folletos) son correctas

■ EJERCICIO DE PREGUNTAS ESCRITAS

Responda en el espacio en blanco asignado en cada caso, a las siguientes preguntas de forma correcta.

1. Determine de forma exacta y correcta cuál es la denominación de los siguientes dispositivos y para qué se emplean en el entorno asistencial. (1 punto)

A



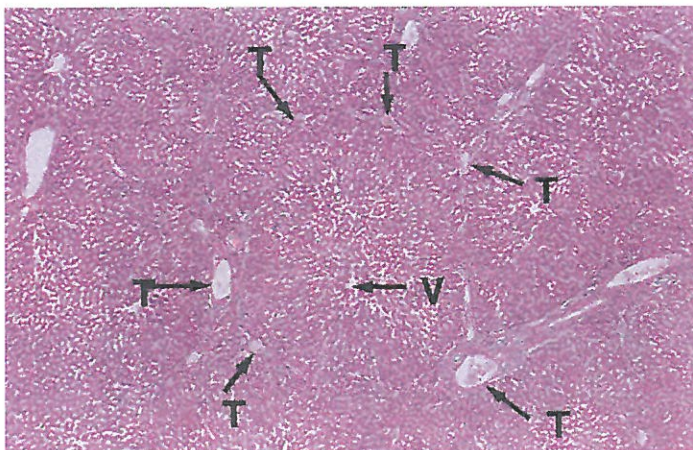
Respuesta:

B



Respuesta:

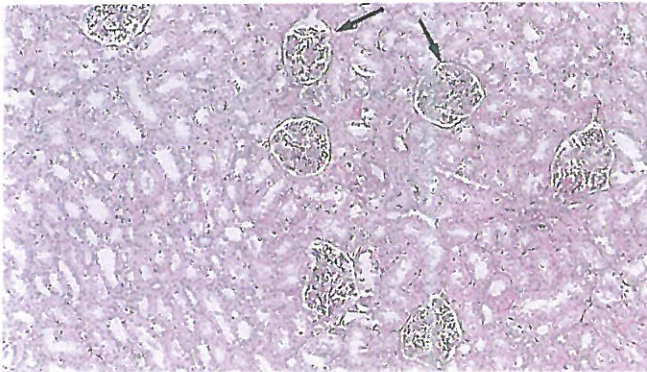
2. Teniendo en cuenta el siguiente corte histológico, identifique de forma exacta a qué corresponde lo señalado con las letras T. (0,2 puntos)



H-E

Respuesta:

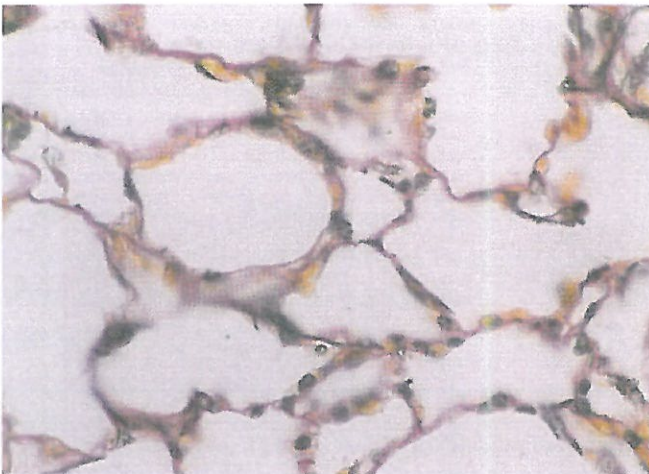
3. Identifique a qué corresponde exactamente aquello señalado con flechas en el siguiente corte histológico de riñón: (0,2 puntos)



H-E

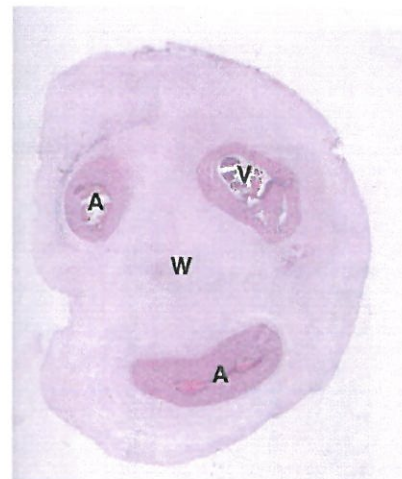
Respuesta:

4. Identifique a qué estructura anatómica corresponden los siguientes cortes histológicos: (0,4 puntos)



A. Elástica de van Gieson

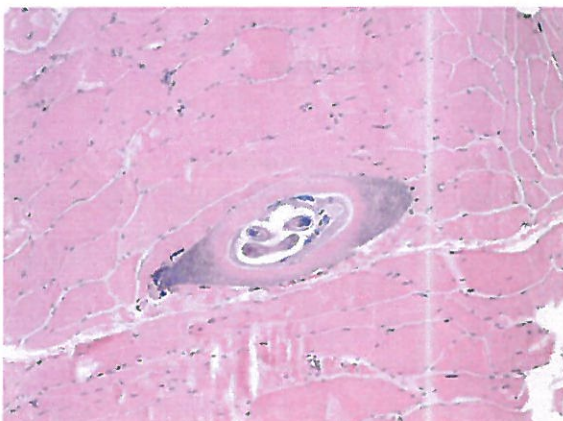
Respuesta:



B. H-E

Respuesta:

5. Teniendo en cuenta el siguiente corte histológico, identifique la causa de la lesión que se muestra. (0,2 puntos)



H-E

Respuesta:

6. Estudiante de bellas artes, mujer, de 21 años que evita comer alimentos de origen animal por motivos ideológicos. Está aquejada de estrés por los estudios y dice que se siente hinchada y cansada.

- Su factor de actividad se estima en 1,3.
- Talla: 1,65 m
- Peso: 71 Kg

$$\text{Ecuación de Harris-Benedict:}$$
$$\text{GEB} = 655 + (9,6 \times P) + (1,8 \times A) - (4,7 \times E)$$

- a. **Determine el índice de Quetelet e interprete el resultado obtenido.** (0,25 puntos)

- b. Como se sospecha de déficit proteico en la dieta, se calcula el índice creatinina/talla, que da un resultado de 78%, y se determina el valor de albúmina sérica, cuyo resultado es 3,1 g/dl. Describa los conceptos subrayados en este apartado y razone si los resultados son compatibles con la desnutrición proteica de la que se sospecha. (0,75 puntos)

PLANTILLA DE RESPUESTAS PARA EL EJERCICIO TIPO TEST

	A	B	C	D	E
1					
2					
3					
4					
5					
6					
7					
8					
9					
10					
11					
12					
13					
14					
15					
16					
17					
18					
19					
20					

	A	B	C	D	E
21					
22					
23					
24					
25					
26					
27					
28					
29					
30					
31					
32					
33					
34					
35					
36					
37					
38					
39					
40					

	A	B	C	D	E
41					
42					
43					
44					
45					
46					
47					
48					
49					
50					
51					
52					
53					
54					
55					
R1					
R2					
R3					
R4					
R5					

Puntuación Obtenida =  $\frac{\text{Respuestas Correctas} - \frac{\text{Respuestas Incorrectas}}{4}}{55} \times 7$