

# CEIS RIOJA

## MEMORIA AÑO 2004



<b>1.</b>	<b>Preámbulo</b>	<b>3</b>
<b>2.</b>	<b>Nuevas adhesiones al Consorcio</b>	<b>4</b>
<b>3.</b>	<b>Actuaciones en materia de personal</b>	<b>5</b>
3.1.	Cobertura definitiva de dos plazas vacantes de Cabo	5
3.2.	Concurso de traslados	5
<b>4.</b>	<b>Inversiones, adquisición y actuaciones sobre equipamientos</b>	<b>6</b>
4.1.	Obras de reforma y ampliación del Parque de Bomberos de Calahorra	6
4.2.	Carros o Remolques	6
4.3.	Colocación de cabrestante sobre autobomba.	7
4.4.	Cubierta de suelo, pintura y adquisición de equipamientos Gimnasio del Parque de Nájera	7
4.5.	Trajes de protección química NBQ	7
4.6.	Equipamientos y software informáticos	8
4.7.	Motobombas para aguas sucias	8
4.8.	Cámara fotográfica digital	9
4.9.	Electrobombas	9
4.10.	Plataformas de trabajo en altura	9
4.11.	Sistemas de suministro de aire en líneas de media presión	9
4.12.	Cinta de balizamiento	9
4.13.	Carros o remolques para trabajos auxiliares	10
4.14.	Fundas para protección de trajes NBQ	10
4.15.	Mantas para protección cortes durante los trabajos de excarcelación	10
4.16.	Mantenimientos	10
4.16.1.	Compresor Calahorra	10
4.16.2.	Equipos de Respiración Autónoma	10
4.16.3.	Vehículos de Altura	11
4.16.4.	Equipos de Desencarcelación	11
<b>5.</b>	<b>Estadística de actuaciones</b>	<b>13</b>
5.1.	Siniestros declarados y movilización de parques	13
5.2.	Distribución por tipos	15
5.2.1.	Incendios	16
5.2.2.	Salvamentos	17
5.2.3.	Asistencias Técnicas	21
5.3.	Distribución mensual	21
5.3.1.	Separadas por parques	22
5.3.1.1.	Comparativa 2004/2003	23
5.3.2.	Separadas por tipologías	24
5.3.2.1.	Incendios	25
5.3.2.2.	Salvamentos	26
5.3.2.3.	Comparativa año 2004/2003	27
5.3.3.	Distribución mensual separadas por tipo y parques	29
5.4.	Distribución semanal	31
5.4.1.	Separadas por parques	31
5.4.2.	Separadas por tipologías	33
5.5.	Solicitantes de prestación de servicio	34
5.6.	Distribución horaria	36
5.7.	Duración	37

5.8.	Distribución geográfica	39
5.9.	Distribución local	40
5.10.	Tiempos de respuesta	42
5.11.	Colaboración de otros servicios	43
<b>6.</b>	<b>Actividades formativas</b>	<b>45</b>
6.1.	Interna. Colectiva. Mantenimiento o Reciclaje	46
6.2.	Interna. Colectiva. Circuitos	48
6.3.	Interna. Colectiva. Visitas Actividades Exteriores	48
6.4.	Interna. Colectiva. Especialización	49
6.5.	Interna. Singularizada. Otras	49
6.6.	Externa. Singularizada. Especialización	50
6.7.	Relación completa de asistencia a actividades formativas	52
<b>7.</b>	<b>Otras actividades</b>	<b>53</b>
7.1.	Simulacro Tudelilla 2004	53
7.2.	Visita al SOS112 Madrid	54
7.3.	Campeonato Nacional de Fútbol 7	54
<b>8.</b>	<b>Conclusiones</b>	<b>56</b>

## 1. Preámbulo

La presente memoria tiene como objetivo recoger las actividades más significativas realizadas por el Consorcio para el Servicio de Extinción de Incendios, Salvamento y Protección Civil de La Rioja (CEIS-Rioja), durante el año 2004.

Sin prisa, pero sin pausa, los ayuntamientos de la Comunidad Autónoma de La Rioja continúan adheriéndose al Consorcio, ya que son 121, lo que supone, excluyendo a la capital, casi el 91% de la población Riojana.

En cuanto a nuevas inversiones, es sin duda el inicio de las obras de reforma y ampliación del Parque de Bomberos de Calahorra lo más significativo y que estarán concluidas antes del verano del 2005. Además se han adquirido diversos equipos, tales como: trajes NBQ, motobombas, electrobombas, etc., siempre con la finalidad de ir mejorando los medios materiales existentes en los Parques.

Respecto a la actividad de los Parques del Consorcio, sigue aumentando hasta alcanzar las 1.626 movilizaciones de nuestros cuatro Parques, lo que supone un incremento de 10,76%. También aumenta el número de siniestros en un 12,20% respecto al año 2003, hasta llegar a los 1.260.

Continúa siendo el Parque de Calahorra con más de 1,5 salidas diarias el Parque de mayor actividad, alcanzando el de Nájera, por primera vez, al de Haro, y los salvamentos continúan estando por encima de los incendios.

Significativo ha sido el descenso del tiempo empleado durante las actuaciones, 77.052 minutos frente a los 83.331 minutos del año 2003, lo que implica que nuestro promedio en las intervenciones ha sido bastante inferior al del ejercicio anterior.

Continúa siendo la formación del personal del CEIS un pilar fundamental en la organización del mismo alcanzando las 4.839 horas de formación. Además y durante el ejercicio 2004 y fruto de un acuerdo entre la Junta de Personal del Consorcio y la Dirección, por el que se sufragaban los gastos de desplazamientos y estancias por la asistencia voluntaria a determinados cursos, 21 personas pudieron acudir a cursos de una elevada especialización, habiendo recibido 233 horas de formación.

Por último agradecer a todos los componentes de la plantilla del CEIS-Rioja, su dedicación, trabajo y servicio al ciudadano.

Logroño, enero de 2005.

Julián Prudencio Almida

Gerente.

## 2. Nuevas adhesiones al Consorcio

Por Resolución nº **02/04**, de 22 de enero de 2004, se procedió a la publicación en el B.O.R. nº 13 de fecha **27 de enero**, del convenio de adhesión de **18** nuevos municipios, citados a continuación, al Consorcio para el Servicio de Extinción de Incendios, Salvamento y Protección Civil de La Rioja

- Alberite
- Anguiano
- Bezares
- Camprovín
- Cárdenas
- Cidamón
- Clavijo
- Herramélluri
- Nestares
- Ocón
- Pinillos
- Santa Coloma
- Santurde de Rioja
- Santurdejo
- Soto en Cameros
- Torrecilla en Cameros
- Villalobar de Rioja
- Zarzosa

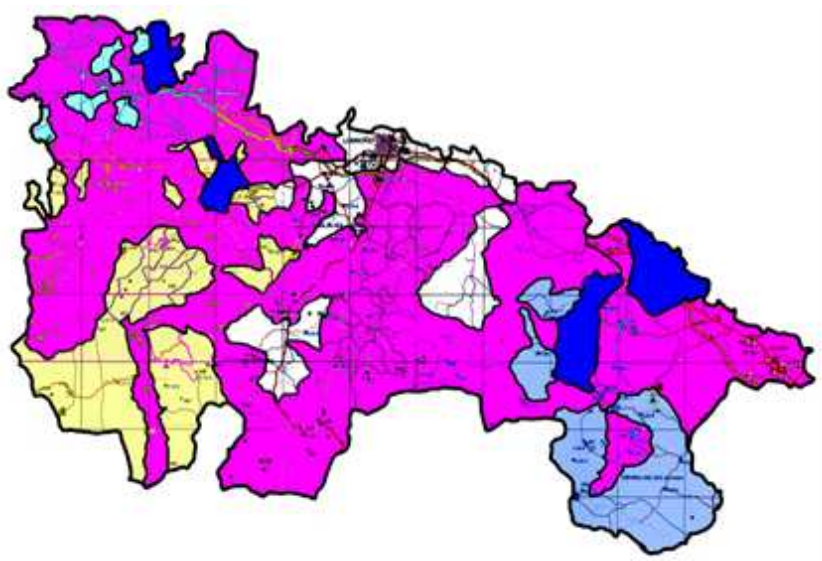
Por Resolución nº **11/04**, de 27 de agosto de 2004, se procedió a la publicación en el B.O.R. nº 111 de fecha **02 de septiembre**, del convenio de adhesión de **6** nuevos municipios, citados a continuación, al Consorcio para el Servicio de Extinción de Incendios, Salvamento y Protección Civil de La Rioja

- Alesanco
- Ausejo
- Hornillos de Cameros
- Lagunilla del Jubera
- Lumbreras de Cameros
- Murillo de Río Leza

Por Acuerdo de la Junta de Gobierno nº03/04, celebrada el 17 de diciembre, se aprobó la incorporación de dos (2) nuevos Ayuntamientos al Consorcio para el Servicio de Extinción de Incendios, Salvamento y Protección Civil de La Rioja.

- Arezana de Abajo
- El Villar de Arnedo

Con estas últimas dos incorporaciones el número de Ayuntamientos consorciados alcanza la cifra de ciento veintiuno (**121**) lo que en términos de población significan 148.088 habitantes, el 90,87% de la población Riojana (162.976) si se excluye el término municipal de Logroño. Un 64,94 % de términos municipales





### **3. Actuaciones en materia de personal**

En materia de personal las actuaciones más relevantes realizadas por el Consorcio para el Servicio de Extinción de Incendios, Salvamento y Protección Civil de La Rioja a lo largo de este año, han sido las siguientes.

#### **3.1. Cobertura definitiva de dos plazas vacantes de Cabo**

Por Resolución nº 13/04, de 21 de junio de 2004, publicada en el B.O.R. nº 81 de 26 de junio, se convocaron pruebas selectivas para la provisión mediante promoción interna por el procedimiento de concurso-oposición de dos (2) plazas vacantes del Cuerpo de Auxiliares Facultativos de Administración Especial (Cabos).

Esta convocatoria que se encuentra en estos momentos a falta del desarrollo del Curso Selectivo de Formación ha contado con la participación de trece (13) aspirantes, un elevado número si comparamos estos datos con los alcanzados en las anteriores convocatorias.

#### **3.2. Concurso de traslados**

Por Resolución nº 14/04, de 14 de julio de 2004, publicada en el B.O.R. nº 106 de 21 de agosto, se convocó Concurso de Traslados para la provisión de puestos vacantes en el Consorcio para el Servicio de Extinción de Incendios, Salvamento y Protección Civil de La Rioja y resuelto por Resolución nº 29/04, de 2 de noviembre (B.O.R. Nº 143 de 6 de noviembre de 2004).

## 4. Inversiones, adquisición y actuaciones sobre equipamientos

En materia de inversiones las actuaciones más relevantes realizadas por el Consorcio para el Servicio de Extinción de Incendios, Salvamento y Protección Civil de La Rioja a lo largo de este año, han sido las siguientes.

### 4.1. Obras de reforma y ampliación del Parque de Bomberos de Calahorra

Por Resolución 31/04, del Presidente del Consorcio para el Servicio de Extinción de Incendios, Salvamento y Protección Civil de La Rioja, de fecha 26 de noviembre de 2004, se adjudicó la ejecución del expediente de contratación de las Obras de Reforma y ampliación del Parque de Bomberos de Calahorra, a la empresa Tecnobacter, s.l. por un importe de doscientos nueve mil noventa y cinco euros con ochenta céntimos (209.095,80€).



Dichas obras que dieron comienzo, tras la firma del Acta de comprobación de replanteo y autorización del inicio de la obra realizada en el Parque de Bomberos de Calahorra el pasado 27 de diciembre de 2004, cuenta con un plazo de ejecución de cinco meses contados a partir de la citada fecha.

### 4.2. Carros o Remolques

El Consorcio para el Servicio de Extinción de Incendios, Salvamento y Protección Civil de la Comunidad Autónoma de La Rioja ha promovido, durante el año 2.004, la adquisición de SEIS (6) CARROS O REMOLQUES, conforme a oferta presentada por un precio máximo de once mil novecientos diecinueve euros (11.919,00) (IVA incluido), a favor de la empresa Remolques HF (Hermanos Fernández) de la localidad de Sorzano (La Rioja), conforme a expediente de contratación nº 11/04.



Estos remolques que serán cedidos a las diferentes Agrupaciones de Voluntarios de Protección Civil de la Comunidad Autónoma de La Rioja permitirá el transporte de diferentes equipos o elementos para la realización, preferentemente, de labores de achique e iluminación durante el desarrollo de grandes inundaciones en el ámbito de la Comunidad Autónoma de La Rioja.

### 4.3. Colocación de cabrestante sobre autobomba.

Adquisición y colocación de cabrestante sobre Autobomba Urbana Ligera B-21, del parque de Bomberos de Nájera, integrado en la misma, con motor eléctrico reversible para una capacidad de arrastre igual o superior a 3.600 Kp, freno automático, embrague manual, guía de cable mediante rodillos y mando a distancia. Incluye cable de acero de 10x30m, con gancho de seguridad en su extremo, y dos (2) cinchas y dos (2) aros como mínimo de 6m de longitud, fabricadas en materiales sintéticos de gran resistencia a la tracción y corte, a través de la empresa Carrocerías Vallejo, s.a., por un coste total, iva incluido, de tres mil ciento cincuenta y cinco euros con 20 céntimos (3.155,20€).

Esta nueva adquisición permite la existencia de sistemas de tracción en todos los Parques de Bomberos del Consorcio para el Servicio de Extinción de Incendios, Salvamento y Protección Civil de La Rioja para la realización de trabajos de estabilización y tracción en aquellas intervenciones que los demanden.

### 4.4. Cubierta de suelo, pintura y adquisición de equipamientos Gimnasio del Parque de Nájera

Cobertura de suelo mediante material sintético (25m) marca Gama Sport Laguna 1x1x10 mm azul UN, pintado de paredes y colocación de rodapié plástico, así como la adquisición de equipamientos para el gimnasio formado por bicicleta estática tipo spinnig, máquina de polea alta y baja, jaula de sentadillas y barra de haltera de tres mil sesenta y cinco euros (3.065€)



### 4.5. Trajes de protección química NBQ

Adquisición de dos (2) TRAJES PARA LA PROTECCIÓN QUÍMICA NBQ de la marca Champion Elite S – MSA, configurados para la incorporación de equipo de respiración autónoma interior, con costuras termoselladas y protegidas, visor panorámico de plástico soldado al traje, resistente a productos químicos y con protección antiempañamiento. Cuentan con guantes dobles Viton(int) / Uniplast (ext) y botas de goma resistentes a agresivos químicos. Dicha adquisición se realizó a través de la empresa MSA Española, s.a. por un coste total, iva incluido, de dos mil novecientos cincuenta y ocho euros (2.958,00€)





Esta nueva incorporación permite completar la dotación mínima en trajes de protección para intervenciones con riesgo químico en ambas zonas (Rioja alta y Rioja Baja) al alcanzar el número de ocho (8) permitiendo la intervención simultánea, en cada zona, de cuatro bomberos-conductores, hecho que garantiza unos niveles de seguridad mínimos aceptables.

#### 4.6. Equipamientos y software informáticos

Adquisición de diversos equipamientos informáticos con la intención de actualizar los existentes dadas las demandas derivadas por la adquisición de nuevos programas adquiridos, compatibilidad entre equipos y volúmenes de información gestionados.



Entre los citados equipamientos se encuentran la adquisición de un ordenador compuesto por unidad central HP Compaq EVO D530 P4 2.6/256/40/XP-PRO con memoria PC 256MB DDR PC2700 para D530CMT (DC339A) y monitor HP 17" TFT 1730, por un coste total, iva incluido, de mil trescientos un euros con cincuenta y cinco céntimos (1.301,55€), de dos ordenadores modelo HP DC 7 100, Pentium 4 HI 3.0 Ghz/512Mb/80Gb/DVD, con incorporación de grabadoras DVD dual de doble capa interna, para los Servicios Centrales, por un coste de mil seiscientos sesenta y ocho euros ( 1.668,00€), la adquisición de diez (10) monitores modelo TFT 17" HP 1730 para la sustitución de los existentes en los Servicios Centrales y Parques, de forma que se facilite la utilización de las aplicaciones informáticas internas elaboradas, por un coste de cuatro mil trescientos euros (4.300,00€) y la adquisición de siete (7) licencias de antivirus MCAFEE ACTIVE VIRUS DEFENSE, a través de las empresas Emesa.Soluciones informáticas y IC Instrumentación y Componentes.

#### 4.7. Motobombas para aguas sucias

Adquisición de tres (3) nuevas motobombas de aguas sucias de la marca Honda WT-30XK3, a través de la empresa Honda Rioja (José Martínez Ochoa) de Logroño, por un coste, iva incluido, de cinco mil doscientos cuatro euros (5.204,00€).



Esta actuación permitirá que el número de equipos de estas características se eleve hasta dos (2) / parque (4/zona) aumentando, de forma importante, la capacidad operativa del Consorcio para el Servicio de Extinción de Incendios, Salvamento y Protección Civil de La Rioja ante el desarrollo de inundaciones generalizadas.

#### 4.8. Cámara fotográfica digital

Adquisición de una cámara digital de fotografía marca Sony Cyber-Shop DSC-P12, para los Servicios Centrales, a través de la empresa Fotocenter digital, s.a., por un coste de cuatrocientos veintinueve euros (429,00€).

Esta cámara fotográfica cuenta con una resolución máxima de 5.0 MG, zoom óptico 3X, f= 7,9-23,7mm 1:2.8-5.2. y memoria Sony Memory Stick 32MB + Scan Disk Memory Stick 128MB.

#### 4.9. Electrobombas

Adquisición de dos (2) electrobombas EBARA BEST4M de 1,5HP 220V provistas de doble cierre mecánico y construidas en acero inox. AISI-304, con 10m de manguera eléctrica para alimentación y sin boya de nivel, a través de la empresa Benedicto Gil (Bombas Itur), por un coste total, iva incluido, de ochocientos ochenta y tres euros con veinte céntimos (883,20€).

#### 4.10. Plataformas de trabajo en altura

Adquisición de cuatro (4) plataformas de trabajo de construcción ligera como equipamiento de los cuatro vehículos de rescate para trabajos de excarcelación y rescate sobre camiones o vehículos pesados de elevada altura, a través de la empresa Wakū Escaleras, s.l., por un coste total, iva incluido, de mil cuatrocientos sesenta y un euros con ochenta céntimos (1.461,80€)



#### 4.11. Sistemas de suministro de aire en líneas de media presión

Adquisición de dos equipos modelo SAAB para el suministro de aire en línea de media presión a través de válvulas de intercambio de cinturón que consta de doble latiguillo para conexión de botellas de aire comprimido, válvula de tres vías para la selección de botella, reductor de presión, manómetro y válvula de apertura rápida para conexión a manguera, todo ello en maletín de plástico para su transporte, a través de la empresa MSA Española, s.a. por un coste total de dos mil cincuenta y tres euros con veinte céntimos (2.053,20€).

Estos equipamientos permitirán ampliar los suministros de aire respirable a través de los equipos de respiración autónoma de forma ininterrumpida, a través del cambio de botellas de suministro de forma continua, en trabajos confinados de larga duración.

#### 4.12. Cinta de balizamiento

Adquisición de 20.000 metros de cinta de balizamiento, personalizada con el anagrama del Consorcio para el Servicio

de Extinción de Incendios, Salvamento y Protección Civil de La Rioja, para la perimetración y establecimiento de zonas de acceso limitado durante las intervenciones en las que sea necesario controlar el acceso de personas no relacionadas con la propia intervención.

#### 4.13. Carros o remolques para trabajos auxiliares

Adquisición de dos (2) carros o remolques de la marca NOR 51 para el desplazamiento de cargas u equipos mediante vehículos de mando con capacidades de carga de hasta 500Kg y dimensiones 1500x1050, a la empresa Norauto (Centro Comercial Alcampo) por un coste total, iva incluido, de ochocientos cincuenta y ocho euros con 56 céntimos (858,56€).

#### 4.14. Fundas para protección de trajes NBQ

Adquisición de ocho (8) fundas fabricadas en PVC para la protección y transporte de los trajes de protección química NBQ Champion Elite-S, a través de la empresa Protec Solana, s.a. por un coste total de novecientos diecinueve euros con 90 céntimos (919,90€).

#### 4.15. Mantas para protección cortes durante los trabajos de excarcelación

Adquisición de cuatro (4) conjuntos de mantas de protección formados por (1 Manta abierta-(1,00x0,5); 2 Mantas abiertas-(0,5x0,5); 2 Protección de postes) como equipamientos de los vehículos de rescate para la protección de las aristas "vivas" que se generan durante la realización de cortes con los equipos de excarcelación. Estas mantas están conformadas por dos cubiertas exteriores fabricadas en PVC y Kevlar y una interior como elemento de acolchamiento, a través de la empresa Protec Solana, s.a. por un coste total de trescientos cincuenta y ocho euros (358,00€)

#### 4.16. Mantenimientos

##### 4.16.1. Compresor Calahorra

Desplazados técnicos de la empresa MSA Española s.a hasta el Parque de Bomberos de Calahorra, proceden a la revisión integral del compresor marca Aüer BP10V SV 3029 conforme al protocolo establecido para las 400 horas de funcionamiento, que incluye la instalación de un Kit Mayor Servicio ref. Y36527 (cambio de válvulas, aros, juntas, filtros, aceite, etc.), por un coste neto de tres mil ochocientos setenta y cinco euros con noventa y nueve céntimos (3.875,99€)

##### 4.16.2. Equipos de Respiración Autónoma

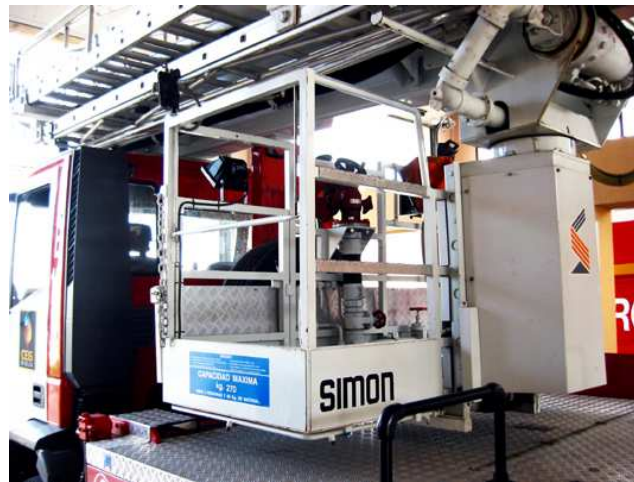
Desplazados técnicos de la empresa MSA Española s.a. hasta el Parque de Bomberos de Calahorra, proceden a la revisión de los equipamientos relacionados con el suministro de aire respirable de la marca Aüer (21 espalderas, 32 pulmoautomáticos y 34 máscaras) por un coste neto de dos mil novecientos noventa y ocho euros con sesenta céntimos (2.998,60€).



De forma paralela se procede al envío de todos los equipamientos relacionados con el suministro de aire respirable de la marca Dräger (9 espalderas, 19 pulmoautomáticos y 30 máscaras), hasta las instalaciones que la empresa tiene en Zaragoza y Barcelona, para la revisión de los citados equipos, por un coste superior a los tres mil seiscientos euros (3.600,00€)

#### 4.16.3. Vehículos de Altura

Se procede al envío, hasta las instalaciones que la empresa Protec Fire, s.a. posee en Madrid, de los dos vehículos de altura Autobrazos Extensible Iveco 150 Simon de los Parques de Bomberos de Haro y Calahorra, con matrículas LO-2927-P y LO-5786-S, para la revisión y mantenimiento integral de todos los elementos relacionados con la intervención en altura, por un coste neto superior a los tres mil ochocientos sesenta euros (3.860,00€)



#### 4.16.4. Equipos de Desencarcelación

Se procede al envío, hasta las instalaciones que la empresa Asflex EuroFire, s.a. posee en Madrid, de los tres equipos de desencarcelación de los Parques de Bomberos de Haro, Arnedo y Calahorra, de marca Lukas, para la revisión y mantenimiento integral de todos los elementos que integran los citado equipos, por un coste neto superior a los cuatro mil quinientos euros (4.500,00€)







## 5. Estadística de actuaciones

Los datos estadísticos ofrecidos en la presente memoria se derivan de las actuaciones que se han dado para atender los diferentes siniestros acaecidos a lo largo de este año. Coinciden dichas actuaciones con el número real de siniestros atendidos por los diferentes parques del Consorcio, bien a través de la movilización de un solo parque o a través de la movilización combinada de los dos parques de zona.

### 5.1. Siniestros declarados y movilización de parques

Durante el año 2004 se han atendido por el Consorcio para el Servicio de Extinción de Incendios, Salvamento y Protección Civil de La Rioja un total de 1260 (1123) siniestros declarados mediante la realización de 1626 (1468) movilizaciones de los distintos parques; 366 (343) de ellas en apoyo del parque al que le correspondía de la intervención directa.

En comparación con los datos alcanzados en el año 2003 (1123 actuaciones y 1.368 movilizaciones) se observa un incremento del 12,20% en el número de siniestros declarados y un incremento del 10,76% en el número de movilizaciones de parques.



Las movilizaciones de cada uno de los parques están integradas, como se observa en la [Tabla 1. Movilización. Directas y en Apoyo](#) por las actuaciones acometidas de forma directa, por haberse declarado los siniestros dentro de su área de asignación, y las actuaciones realizadas en apoyo del parque contrario cuando éste asume la intervención directa.

Tabla 1. Movilización. Directas y en Apoyo

	2002			2003			2004		
	Movilización	ID	IA	Movilización	ID	IA	Movilización	ID	IA
Haro	321	260	61	339	286	53	325	254	71
Nájera	263	181	82	291	210	81	320	250	70
Arnedo	342	185	157	423	271	152	421	266	155
Calahorra	442	399	43	415	356	59	560	490	70
	1368	1025	343	1468	1123	345	1626	1260	366

Tabla 2. Siniestros declarados por parque

	2002		2003		2004	
	ID	%	ID	%	ID	%
Haro	260	25,37%	286	25,47%	254	20,16%
Nájera	181	17,66%	210	18,70%	250	19,84%
Arnedo	185	18,05%	271	24,13%	266	21,11%
Calahorra	399	38,93%	356	31,70%	490	38,89%
	1025	Δ9,56%	1123	Δ12,20%	1260	

Tabla 3. Distribución de movilización de parques

Parque	2004	2003	2002	2001
Haro	<b>20,11%</b>	23,09%	23,46%	26,65%
Nájera	<b>19,80%</b>	19,82%	19,23%	21,78%
Arnedo	<b>25,43%</b>	28,82%	25,00%	19,13%
Calahorra	<b>34,66%</b>	28,27%	32,30%	32,45%

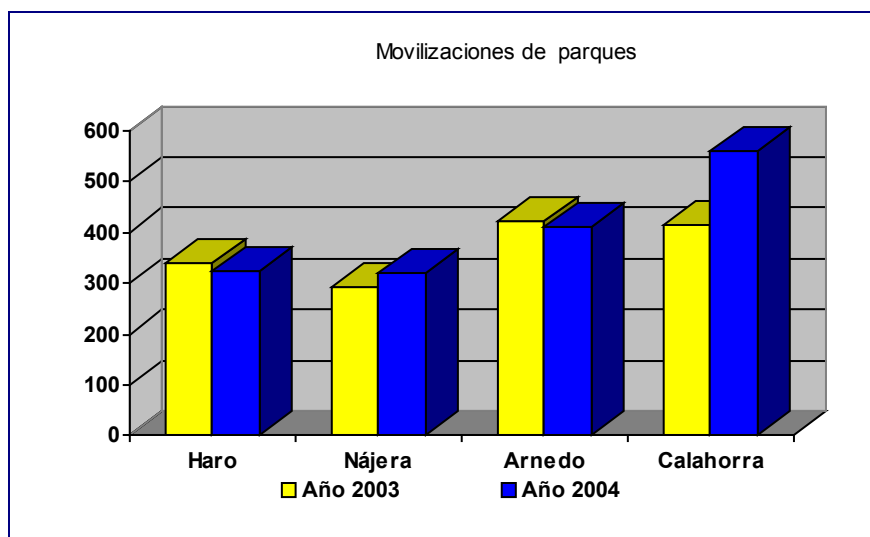


Gráfico 1

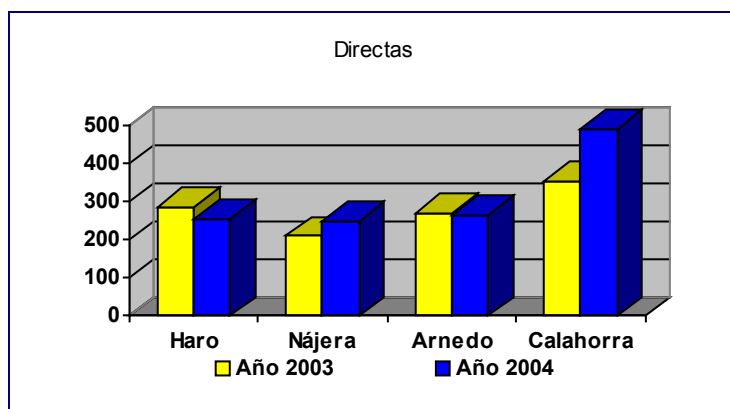


Gráfico 2

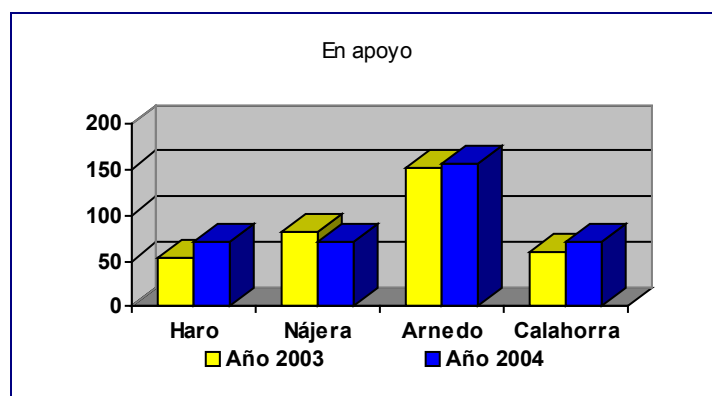


Gráfico 3

El incremento en el número de siniestros declarados ha sido consecuencia del aumento experimentado por el parque de Nájera (+40) y de forma extraordinaria por el producido en el parque de Calahorra(+134) crecimientos éstos que han absorbido y superado ampliamente las leves disminuciones que se han dado en los parques de Haro (-32) y de Arnedo (-5).

Estas tendencias también se han manifestado en lo relativo al número de movilizaciones de parque, pero de forma más clara para el parque de bomberos de Calahorra que ha sumando al incremento de sus movilizaciones por intervenciones directas el incremento de las producidas como consecuencia del apoyo que presta al parque de bomberos de Arnedo.

En términos porcentuales se puede establecer que en un 27,56%, un 28,41%, un 26,32% y un 31,63% de los siniestros declarados en las zonas asignadas, respectivamente, a los parques de Haro, Nájera, Arnedo y Calahorra éstos contaron con el apoyo del parque contrario, así como que en un 43,70% (Haro), un 43,75% (Nájera), un 53,44% (Arnedo) y un 40,18% (Calahorra) de las veces en que se movilizaron estos parques esta movilización fue acompañada de la del parque contrario.

El tiempo total empleado en las actuaciones durante este año 2004 ha sido de **77.052 minutos** frente a los 83.331 minutos del año pasado, lo que ha representado un descenso del 7,53%

Al igual que el año pasado, el apoyo prestado entre los parques de Rioja Alta presenta cifras relativamente cercanas (71 y 70) frente a la elevada diferencia que muestran los parques de Rioja Baja donde el apoyo prestado por Arnedo prácticamente duplica los valores del parque de Calahorra.

## 5.2. Distribución por tipos

Las actuaciones realizadas han sido agrupadas, en función de su tipología, en cuatro bloques genéricos denominados Falsas Alarmas, Incendios, Salvamentos y Asistencias Técnicas, coincidentes con los establecidos para el Parte Unificado de actuación de los Servicios contra incendios y salvamentos establecido a través de la Orden del Ministerio del Interior de fecha 30 de octubre de 1985.

El mayor número de actuaciones, como viene siendo habitual en los últimos años, ha correspondido a **Salvamentos**, con **612** actuaciones, seguido muy de lejos por las actuaciones de **Incendios**, con **495** actuaciones. Cabe precisarse, no obstante, que en comparación con los datos alcanzados el año pasado, se ha producido una disminución porcentual superior a 7 puntos en el número de salvamentos frente al incremento del número de falsas alarmas (+9), asistencias

técnicas (+37) y principalmente incendios (+106), hecho este último que ha invertido la tendencia manifestada durante los tres últimos años en los que se había alcanzado entre los años 2001 y 2003 una disminución porcentual superior a los 19 puntos.

Tabla 4

Tipo	Actuaciones	%2004	% 2003	% 2002
Falsas Alarmas	29	2,30	1,78	1.28
Incendios	495	39,29	34,64	44.78
Salvamentos	612	48,57	55,83	44.58
Asistencias Técnicas	124	9,84	7,75	9.36
Totales	1260			

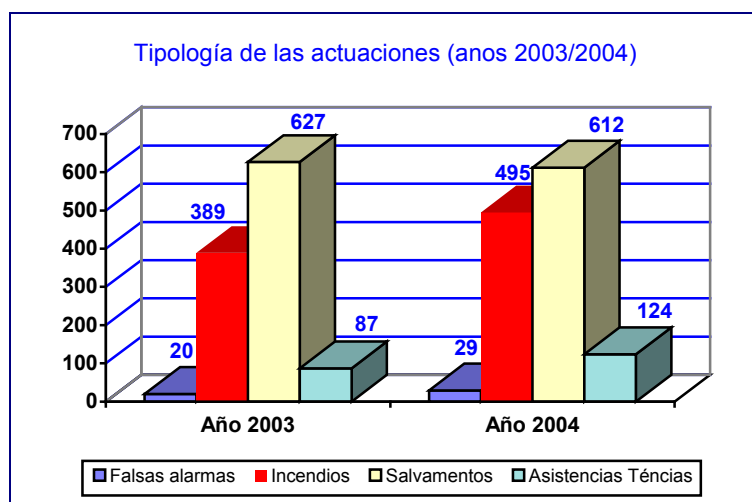


Gráfico 4

### 5.2.1. Incendios

Las actuaciones de **Incendio** afectaron a **masa o vegetación forestal y agrícola** en **173 (34,95%)** ocasiones, a contenedores, solares, escombreras, vertederos y otros en **149 (30,10%)** ocasiones, a edificios de **viviendas, espectáculos, actividades recreativas y/o residencial de carácter público** en **92 (18,59%)** ocasiones, a **industrias** en **40 (8,08%)** y a instalaciones y medios relacionados con el **transporte por carretera y ferrocarril** en **38 (7,68%)** ocasiones.



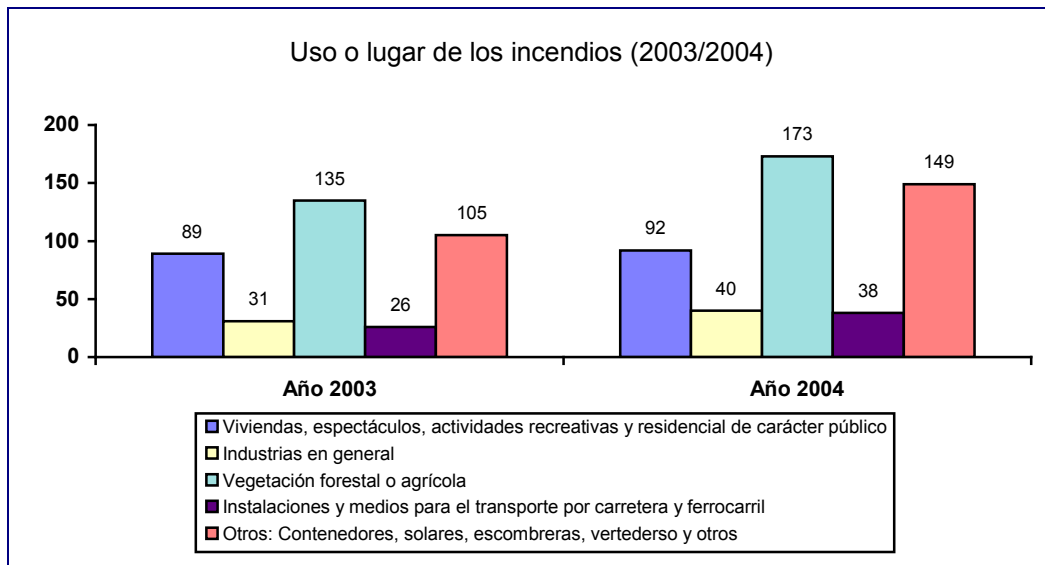


Gráfico 5

Como se observa en el Gráfico 5 se produce un incremento de los incendios para todos los usos o lugares, pero de forma mucho más marcada en lo relativo a los incendios que afectaron a contenedores, solares, escombreras, vertederos y otros (+44) y masas o vegetaciones forestales o agrícolas (+38).

## 5.2.2. Salvamentos

Las actuaciones de **salvamentos** se desarrollaron en **132 (21,57%)**, ocasiones para hacer frente principalmente, según se desprende de los datos de la Tabla 5. Salvamentos, a situaciones derivadas de **accidentes de tráfico**, **17** de ellos, con necesidades expresas de desencarcelación, y **60** de ellos, con prestación de auxilio a personas.







Le siguen en orden descendente la **neutralización de animales vivos**, fundamentalmente enjambres con **118 actuaciones** (19,28%) y los **achiques de agua** para hacer frente a las **inundaciones** desarrolladas principalmente, como se observa en la Tabla 6 y Tabla 7, durante los meses de julio (06/07/04) y septiembre (02-08/09/03) en las localidades de Huércanos, Arnedo y Calahorra y la **neutralización de vertidos en vías públicas o carreteras** con 83 actuaciones, 42 de ellas ocasionadas por accidentes de tráfico. Cabe mencionar finalmente las 49 actuaciones necesarias para proceder al saneamiento de edificios o la retirada de objetos (árboles, carteles, farolas y otros) con riesgos de caer a la vía pública y las 16 aperturas de puertas con personas en situación de riesgo.



Tabla 5. Salvamentos

Tipo	2004	2003
▪ Animales vivos neutralizados	118	70
▪ Achique de agua	56	92
▪ Riesgos de la naturaleza con lluvias, riadas y avenidas	48	13
▪ Neutralización de fugas o vertidos de productos peligrosos derivado de accidentes de tráfico	42	33
▪ Neutralización de fugas o vertidos de productos peligrosos en vías públicas	41	45
▪ Accidente de tráfico con auxilio a personas en carreteras	40	37
▪ Accidente de tráfico sin auxilio a personas en carretera	38	11
▪ Ruinas y hundimientos con caída de árboles, carteles o farolas y otros	28	36
▪ Ruinas y hundimientos varios	21	11
▪ Personas en situación de riesgo con apertura de puertas	16	28
▪ Neutralización de fugas o vertidos de productos peligrosos	13	10
▪ Accidente de tráfico con desencarcelación de personas en carreteras	12	11
▪ Animales vivos rescatados	12	24



Tabla 6

21610	Riesgos de la naturaleza con lluvias, riadas y avenidas
06/07/2004	15
06/09/2004	13
07/09/2004	6
08/09/2004	8

Tabla 7

21511 - 21512	Achique, contención y desatasco de agua
02/09/2004	3
03/09/2004	16
04/09/2004	2
05/09/2004	2
06/09/2004	2





### 5.2.3. Asistencias Técnicas

Las Asistencias Técnicas, más solicitadas fueron, según se observa en la Tabla 8. Asistencias Técnicas, los **retenes de prevención** con 40 (32,35%) con mayor frecuencia en la localidad de Calahorra, Haro y Arnedo y **el suministro de agua sin riesgo para las personas** con 26 (20,96%). Cabe mencionarse el elevado incremento de las visitas de actividades para el conocimiento de las características de las mismas (20,16%) y las actividades de información y educación pública que juntas suponen el 26,61% de las asistencias técnicas realizadas.



Tabla 8. Asistencias Técnicas

Tipo	2004	2003
Actividades preventivas: retenes de prevención	40	(38)
Suministro de agua, sin riesgo para personas, animales o bienes	26	(18)
Visita de actividades para el conocimiento de las características de las mismas.	25	(2)
Inspección, control y asesoramiento (hidrantes, suministro de agua y evaluación de situaciones)	21	(10)
Actividades de información y educación pública	8	(6)

### 5.3. Distribución mensual

La evolución de las actuaciones totales, según se observa en la Tabla 9. Totales 2002/2003, a lo largo de los distintos meses manifiesta, este año, un incremento sostenido durante los meses de verano **junio, julio, agosto y septiembre** que alcanzan el 52,46% de las actuaciones totales, con un número de actuaciones situadas, en todos los casos, entre las 160 y 175 doblando prácticamente de forma generalizada los valores medios alcanzados durante el resto del año.

Tabla 9. Totales 2002/2003

Parques	Ene	Feb	Mar	Abr	May	Jun	Jul	Ago	Sep	Oct	Nov	Dic	Total
Año 2004	59	80	83	83	89	163	163	160	175	90	61	54	1260
Año 2003	69	78	64	69	142	118	119	173	104	73	58	56	1123

Distribución mensual de actuaciones (año 2003/2004)

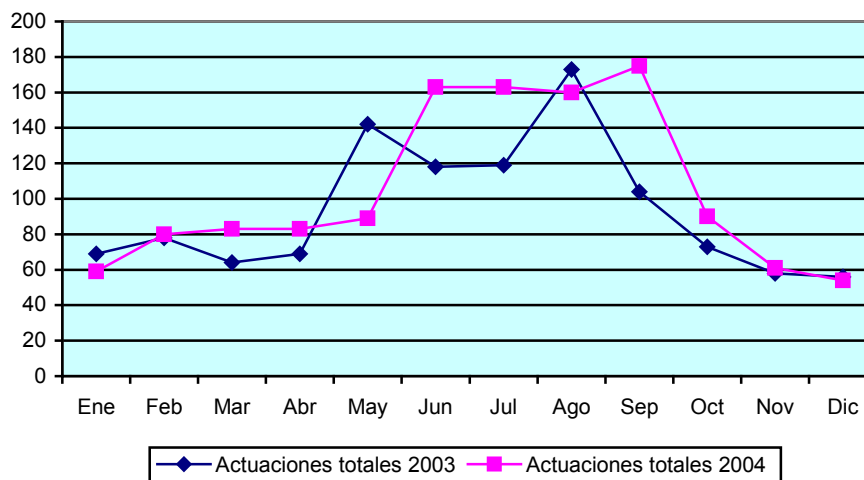


Gráfico 6

En comparación con los resultados obtenidos el año pasado, manifiesta una actividad claramente superior durante los meses de junio, julio y septiembre y una menor actividad durante el mes de mayo, agosto y enero.

Los valores máximos se alcanzan en el mes de septiembre derivan de los repuntes manifestados por los parques de Nájera y Arnedo en el citado mes, al igual que lo ocurrido para el mes de junio con los repuntes mostrados por los parques de Haro y principalmente de Calahorra que alcanzó una media de casi 3 actuaciones diarias.

El mes de **diciembre** con **54 (4,28%)** actuaciones presenta el valor mínimo frente al 4,58% que presentó el mes de enero del año pasado.

### 5.3.1. Separadas por parques

Distribución mensual de actuaciones separadas por parques

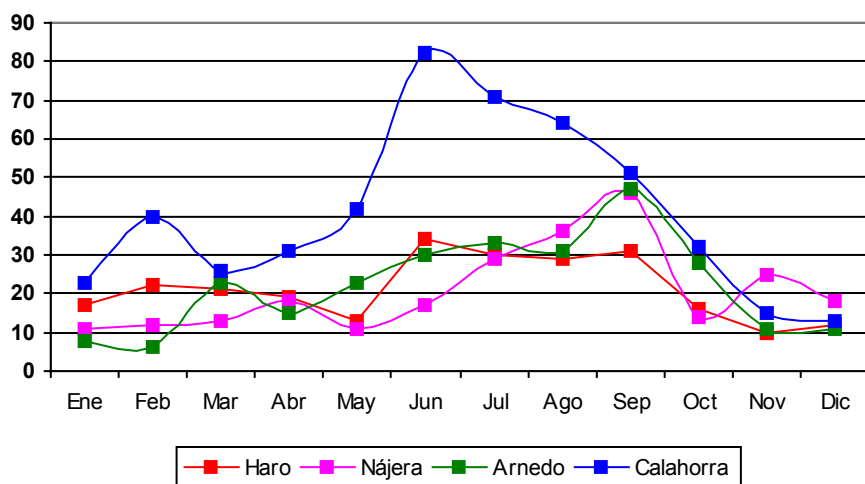


Gráfico 7



### 5.3.1.1. Comparativa 2004/2003

La distribución mensual de los valores alcanzados por las actuaciones directas este año, frente al año pasado, separadas por parques viene reflejada en la Tabla 10. y en los gráficos siguientes.

Tabla 10.													
Parques	Ene	Feb	Mar	Abr	May	Jun	Jul	Ago	Sep	Oct	Nov	Dic	Total
Haro	11	24	17	25	32	32	37	40	23	20	11	14	286
Haro	17	22	21	19	13	34	30	29	31	16	10	12	254
Nájera	19	7	11	15	29	24	30	24	25	11	8	7	210
Nájera	11	12	13	18	11	17	29	36	46	14	25	18	250
Arnedo	13	22	14	15	41	22	19	37	31	26	14	17	271
Arnedo	8	6	23	15	23	30	33	31	47	28	11	11	266
Calahorra	26	25	22	14	40	40	33	72	25	16	25	18	356
Calahorra	23	40	26	31	42	82	71	64	51	32	15	13	490

Gráfico 8

Actuaciones Haro 2003/2004

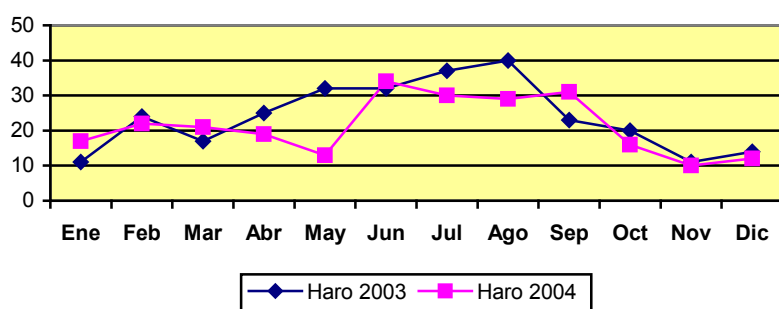


Gráfico 9

Actuaciones Nájera 2003/2004

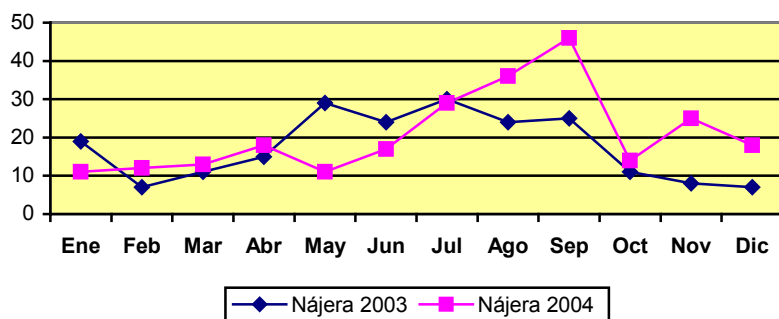


Gráfico 10

Actuaciones Arnedo 2003/2004

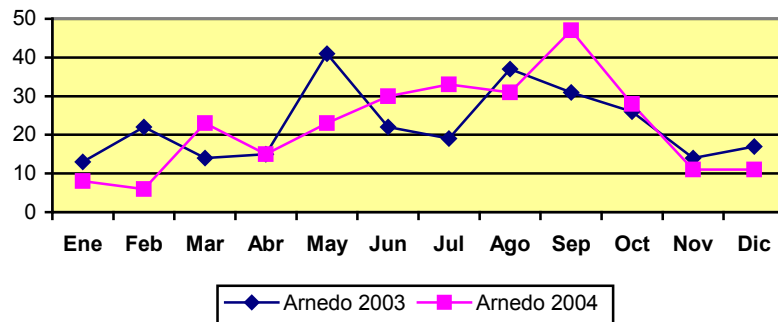
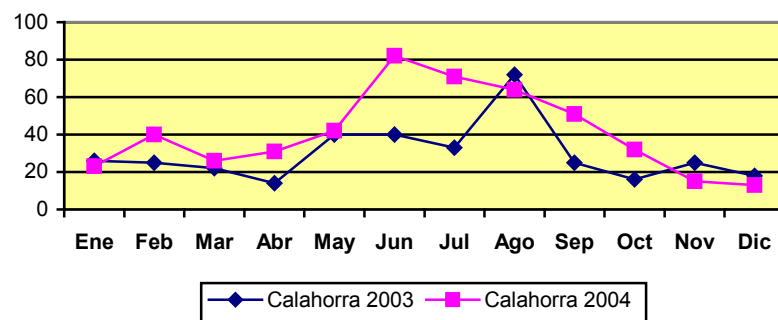


Gráfico 11

Actuaciones Calahorra 2003/2004

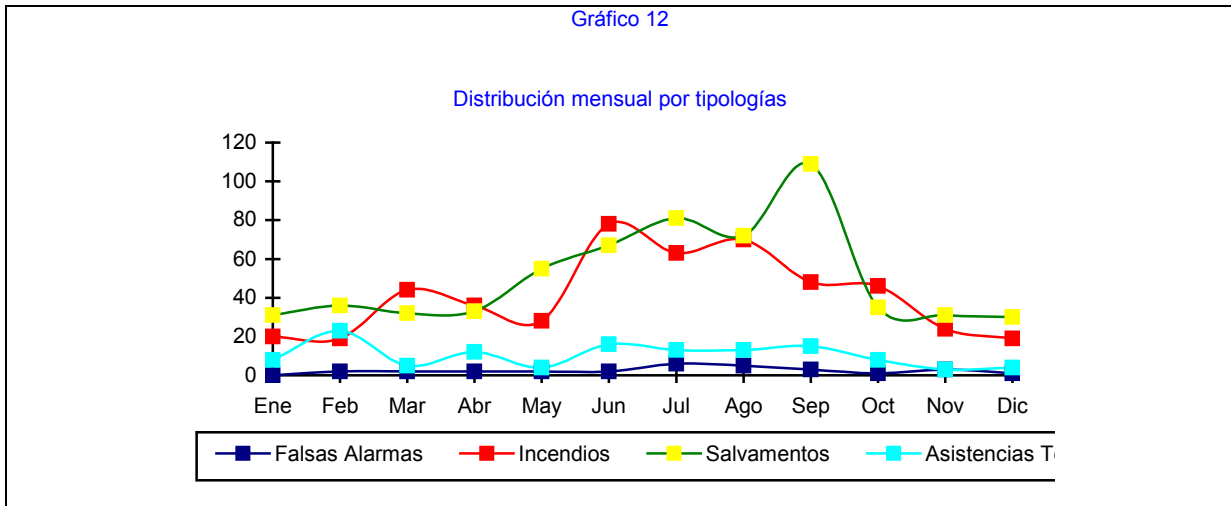


### 5.3.2. Separadas por tipologías

La distribución mensual de las actuaciones, separadas por tipologías, se presenta en la Tabla 11 y Gráfico 12

Tipo	Total	Ene	Feb	Mar	Abr	May	Jun	Jul	Ago	Sep	Oct	Nov	Dic
Falsas Alarmas	29	0	2	2	2	2	2	6	5	3	1	3	1
Incendios	495	20	19	44	36	28	78	63	70	48	46	24	19
Salvamentos	612	31	36	32	33	55	67	81	72	109	35	31	30
Asistencias Técnica	124	8	23	5	12	4	16	13	13	15	8	3	4

Gráfico 12



**5.3.2.1. Incendios**

Del análisis de las actuaciones mensuales separadas por tipo se observa que las actuaciones de incendio presentan una evolución esperada que a su vez coincidente con la evolución mostrada por las actuaciones totales, manifestando los valores más elevados entre el mes de junio y septiembre y un pequeño repunte en el mes de marzo. Este comportamiento como se verá más adelante se corresponde con el desarrollo de incendios que afectaron a masas vegetales de origen forestal o agrícolas.

		01	02	03	04	05	06	07	08	09	10	11	12
1. Viviendas, espectáculos, actividades recreativas de carácter público	92	6	6	15	8	7	8	6	3	6	14	7	6
2. Industrias en general	40	2	4	5	1	5	6	0	5	7	0	4	1
3. Vegetacion forestal y agrícola	174	6	3	3	6	5	51	44	35	11	9	0	1
4. Instalaciones y medios para el transporte por carretera y ferrocarril	38	3	1	2	4	5	2	4	2	5	5	4	1
5. Otros: Contenedores, solares, escombreras, vertederos y otros	149	3	4	19	16	6	11	8	25	20	18	9	10

Distribución mensual de incendios en función del lugar o uso

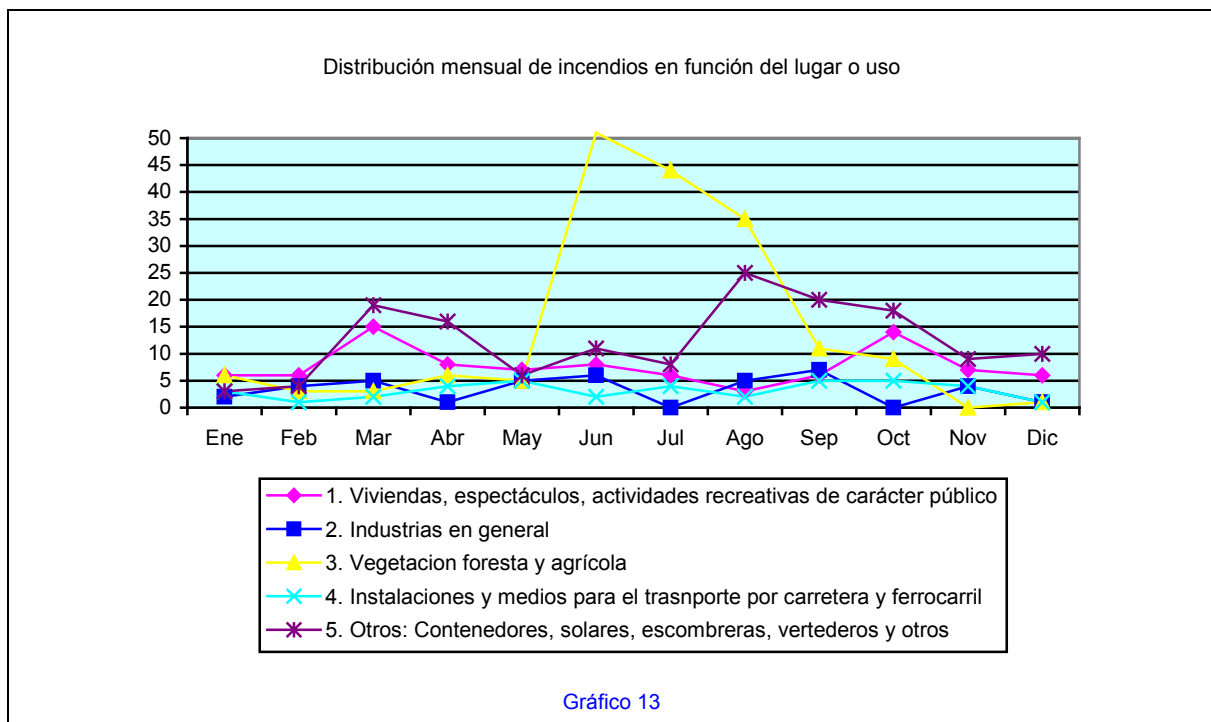


Gráfico 13

### 5.3.2.2. Salvamentos

La distribución mensual de los salvamentos de mayor presencia se muestra en la Tabla 12 y Gráfico 14

Tabla 12														
	Clase	Σ	Ene	Feb	Mar	Abr	May	Jun	Jul	Ago	Sep	Oct	Nov	Dic
1.	Accidentes de tráfico (1)	134	12	13	7	15	8	8	7	10	13	11	15	15
2.	Agua, gas, electricidad y mm.pp.	162	7	10	13	9	10	9	25	17	38	8	7	9
3.	Animales	139	1	0	3	2	31	40	20	26	14	2	0	0
4.	Riesgos de la naturaleza	61	2	0	1	0	0	3	17	4	32	0	1	1
5.	Ruinas y hundimientos	63	7	6	6	2	3	3	10	9	8	4	3	2
6.	Personas en situación de riesgo	42	1	6	2	5	1	2	2	6	4	9	3	1

Distribución mensual de los salvamentos más habituales

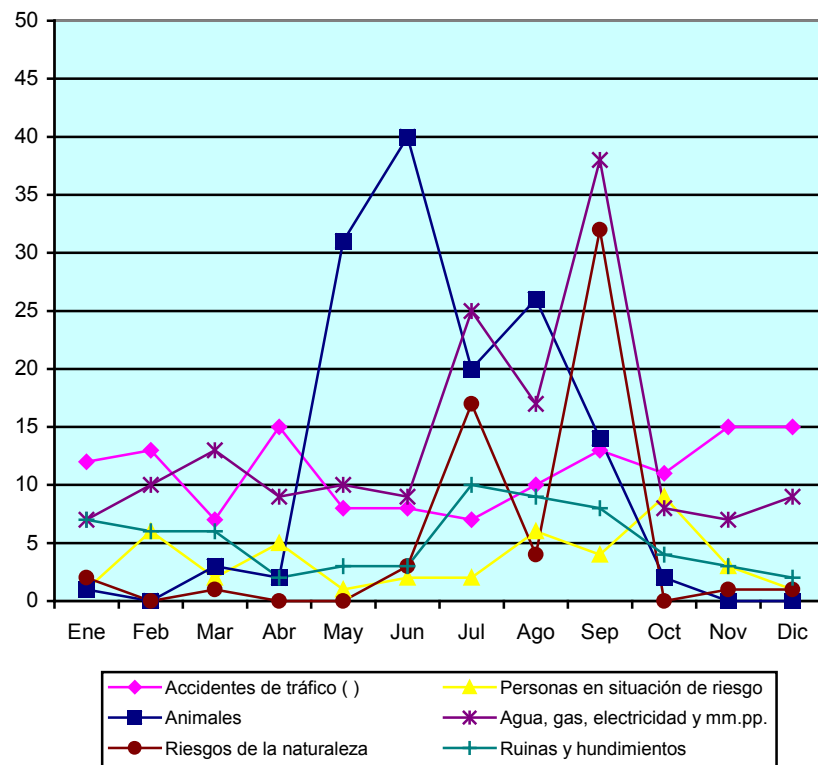


Gráfico 14

1) Existen 42 limpiezas de vertidos derivadas de accidentes de tráfico

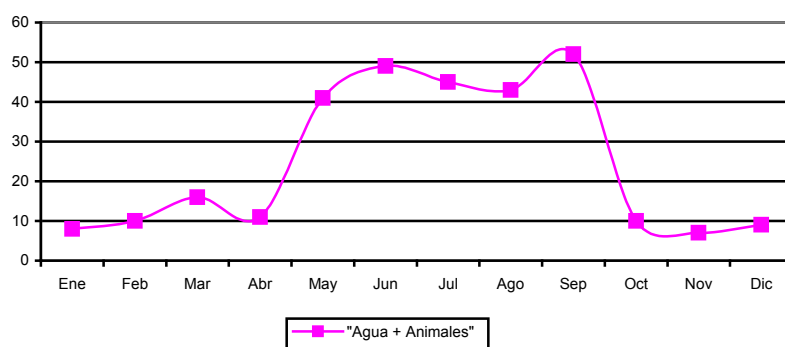


Gráfico 15

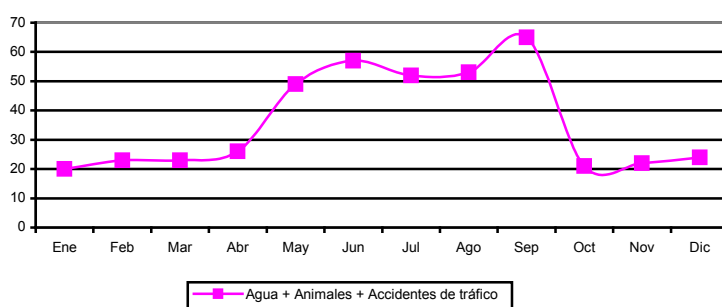


Gráfico 16

La evolución de los salvamentos en general se corresponde, según se observa en el Gráfico 15, con la evolución mostrada por de la agrupación de los salvamentos de mayor peso estadístico (achiques, contención o desvío de agua y neutralización de animales), salvo en el inicio del año. La incorporación de los valores obtenidos para accidentes de tráfico, tal como se observa en el Gráfico 16., permite acercar la evolución de los salvamentos derivados de estas tres actuaciones hacia la evolución que presenta la curva de salvamentos a lo largo de todo el año.

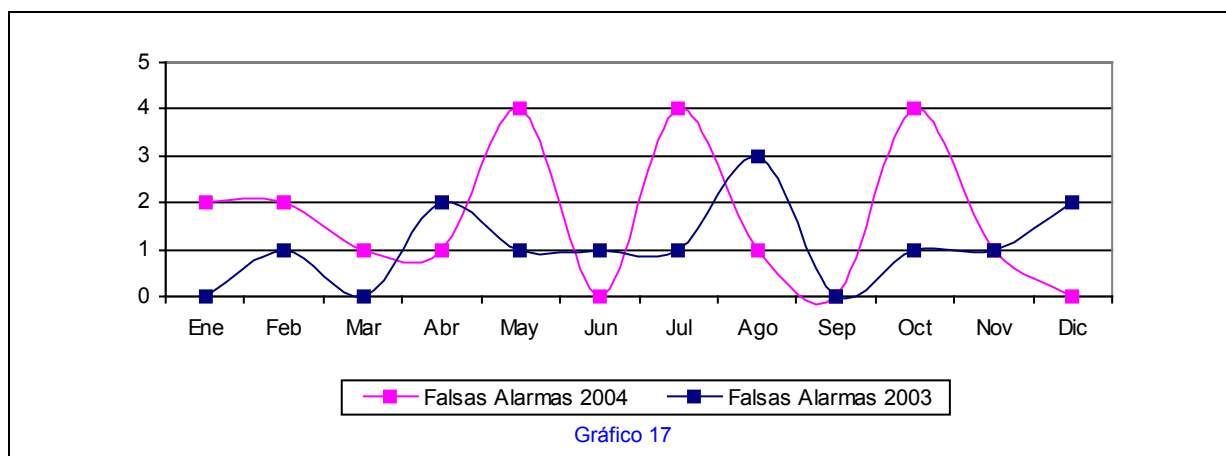
Las Asistencias Técnicas, por el contrario muestran un comportamiento mas regular derivado del hecho de que dos de las actuaciones más singulares (prevención de incendios y vistas de actividades para el conocimiento de sus características) se distribuyen a lo largo del año sin solapamiento o coincidencia entre ellas.

### 5.3.2.3. Comparativa año 2004/2003

A continuación se recoge en la Tabla 13 y en los Gráfico 17, Gráfico 18, Gráfico 19 y Gráfico 20 se recoge la evolución mensual de las actuaciones separadas por tipologías y su comparativa con los datos alcanzados para el año 2003la evolución, separadas por parques, de las actuaciones en función de su tipología.

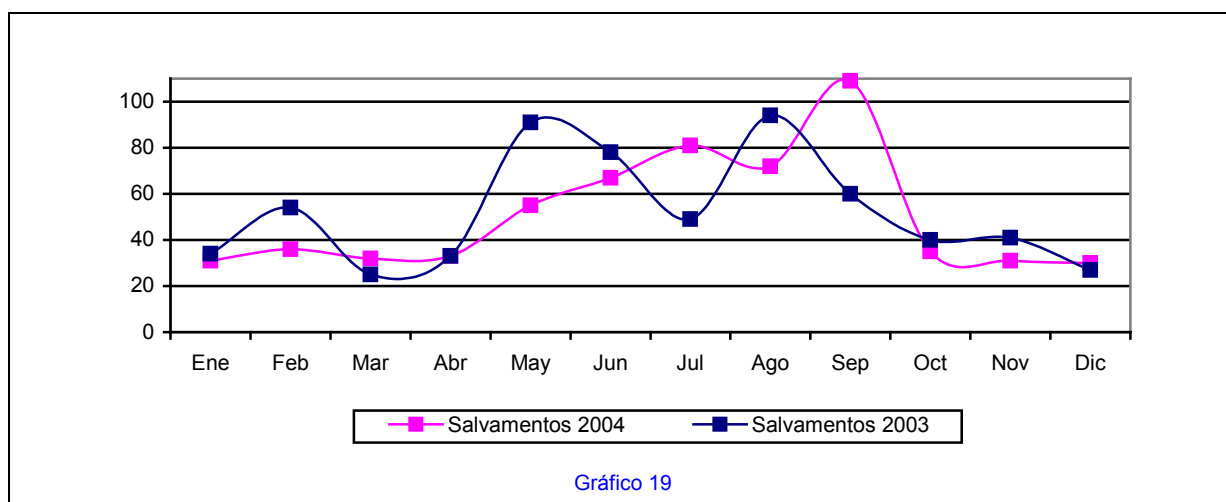
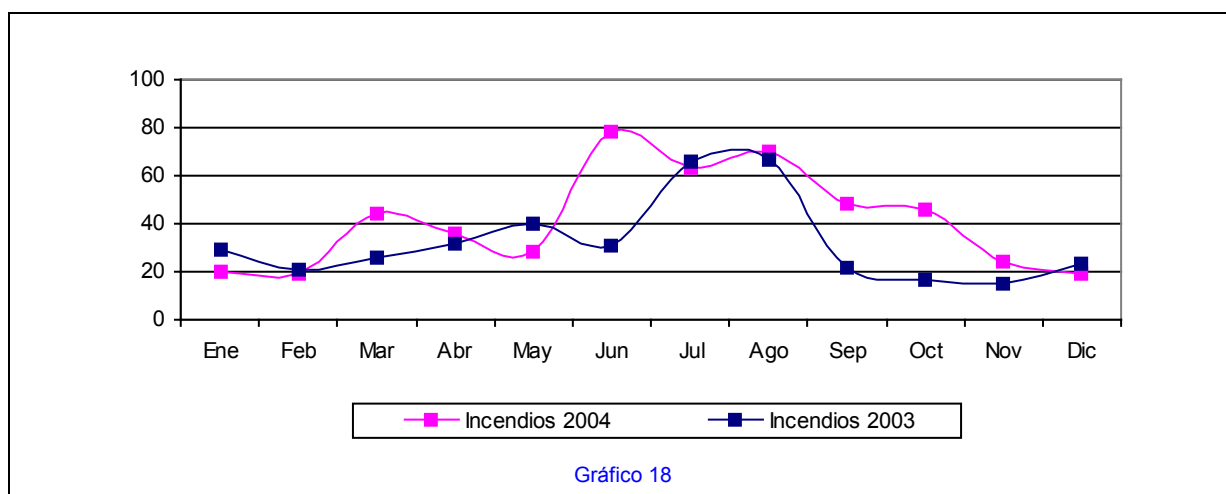
Tipo	Total	Ene	Feb	Mar	Abr	May	Jun	Jul	Ago	Sep	Oct	Nov	Dic
Falsas Alarmas 2004	29	0	2	2	2	2	2	6	5	3	1	3	1
Falsas Alarmas 2003	20	2	2	1	1	4	0	4	1	0	4	1	0
Incendios 2004	495	20	19	44	36	28	78	63	70	48	46	24	19
Incendios 2003	389	29	21	26	32	40	31	66	67	22	17	15	23
Salvamentos 2004	612	31	36	32	33	55	67	81	72	109	35	31	30
Salvamentos 2003	626	34	54	25	33	91	78	49	94	60	40	41	27
Asistencias Técnicas 2004	124	8	23	5	12	4	16	13	13	15	8	3	4
Asistencias Técnicas 2003	88	4	1	12	3	7	9	0	11	22	12	1	6





La evolución de los incendios en comparación con los datos alcanzados el año pasado permite establecer un incremento regular en el mes de marzo y notable en el mes de junio manteniendo a lo largo de los meses de septiembre, octubre y noviembre una progresión descendente pero siempre con valores superiores al año pasado.

La elevación de los incendios en el mes de marzo es achacable, tal como se vio anteriormente a la existencia mayor número de incendios que afectaron a viviendas, espectáculos y actividades recreativas de carácter público y a contenedores, solares, escombreras y vertederos mientras que la elevación de estos en el mes de junio esta relacionado con el incremento de los incendios de naturaleza vegetal (agrícola y forestal), que en este año se han adelantado presentando su máximo valor durante este mes.



Las diferencias mostradas en los salvamentos respetos los valores alcanzados el año pasado derivan, en lo que respecta al mes de **mayo**, de un retraso en la aparición del fenómeno “enjambres” trasladándose su mayor incidencia a los meses siguientes, y en lo relativo al mes de **septiembre**, por la aparición en este mes de las inundaciones derivadas del desarrollo de fenómenos atmosféricos adversos.

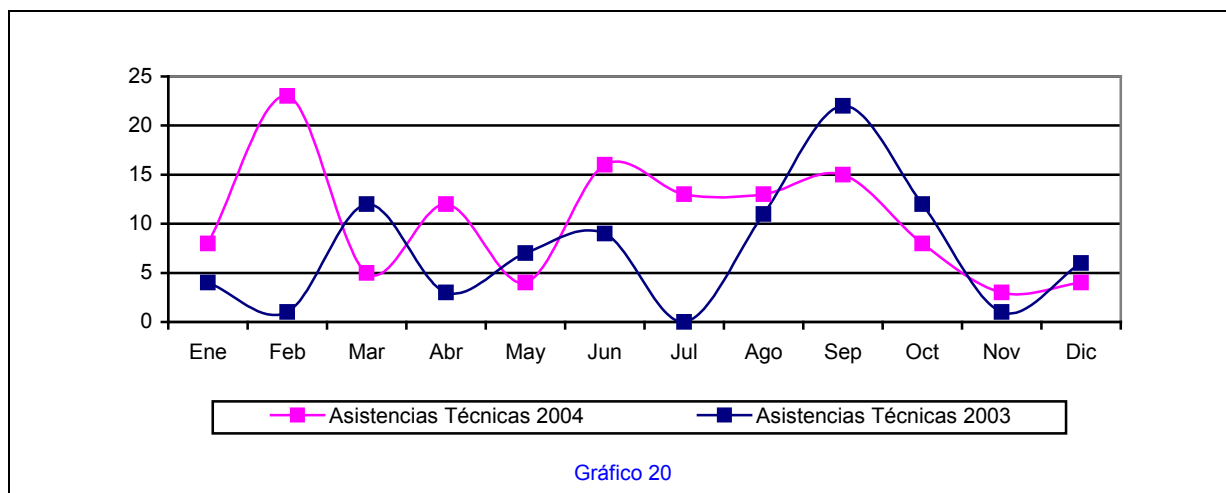


Gráfico 20

### 5.3.3. Distribución mensual separadas por tipo y parques

A continuación se recoge en la Tabla 14. y en los Gráfico 21, Gráfico 22, Gráfico 23 y Gráfico 24 la evolución, separadas por parques, de las actuaciones en función de su tipología.

Tabla 14.														
Parque	Tipo	Total	Ene	Feb	Mar	Abr	May	Jun	Jul	Ago	Sep	Oct	Nov	Dic
Haro	Falsas Alarmas	3	0	0	1	0	1	0	0	0	0	0	1	0
	Incendios	121	5	6	9	12	7	20	16	19	11	7	4	5
	Salvamentos	102	10	9	10	5	4	8	14	9	14	7	5	7
	Asistencias Técnica	28	2	7	1	2	1	6	0	1	6	2	0	0
Parque	Tipo	Total	Ene	Feb	Mar	Abr	May	Jun	Jul	Ago	Sep	Oct	Nov	Dic
Nájera	Falsas Alarmas	5	0	0	0	1	0	0	1	2	0	1	0	0
	Incendios	74	5	3	6	8	4	4	9	11	5	8	7	4
	Salvamentos	148	4	7	7	7	7	12	13	23	38	4	15	11
	Asistencias Técnica	23	2	2	0	2	0	1	6	0	3	1	3	3
Parque	Tipo	Total	Ene	Feb	Mar	Abr	May	Jun	Jul	Ago	Sep	Oct	Nov	Dic
Arnedo	Falsas Alarmas	9	0	1	0	0	0	1	3	2	2	0	0	0
	Incendios	112	2	0	19	9	5	17	8	12	12	17	6	5
	Salvamentos	127	4	4	3	3	17	9	21	15	31	10	5	5
	Asistencias Técnica	18	2	1	1	3	1	3	1	2	2	1	0	1
Parque	Tipo	Total	Ene	Feb	Mar	Abr	May	Jun	Jul	Ago	Sep	Oct	Nov	Dic
Calahorra	Falsas Alarmas	12	0	1	1	1	1	1	2	1	1	0	2	1
	Incendios	188	8	10	10	7	12	37	30	28	20	14	7	5
	Salvamentos	235	13	16	12	18	27	38	33	25	26	14	6	7
	Asistencias Técnica	55	2	13	3	5	2	6	6	10	4	4	0	0

Haro. Distribución mensual por tipologías

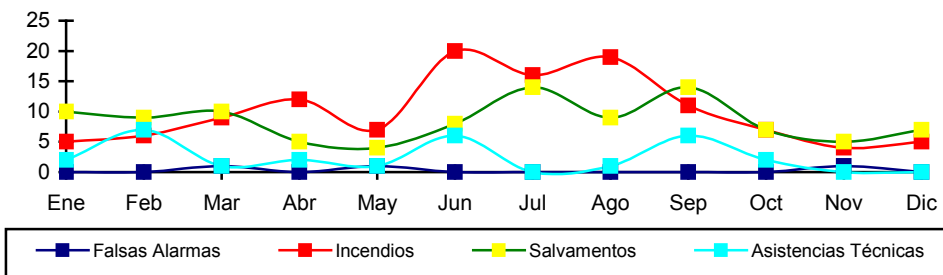


Gráfico 21

Nájera. Distribución mensual por tipologías

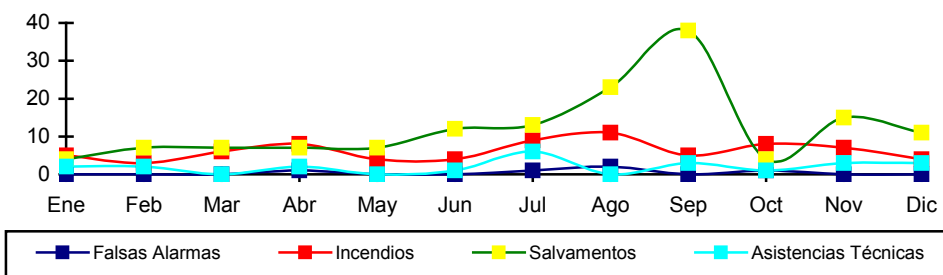


Gráfico 22

Arnedo. Distribución mensual por tipologías

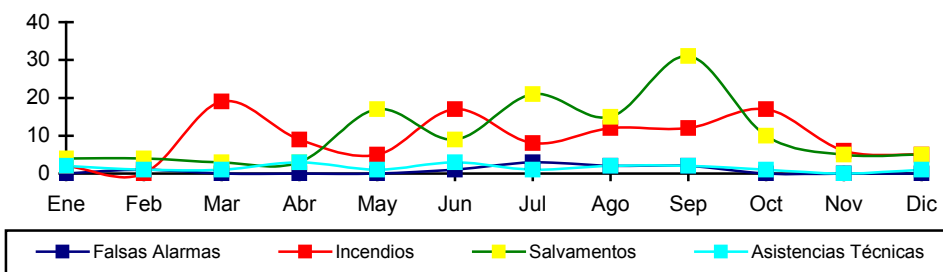


Gráfico 23

Calahorra. Distribución mensual por tipologías

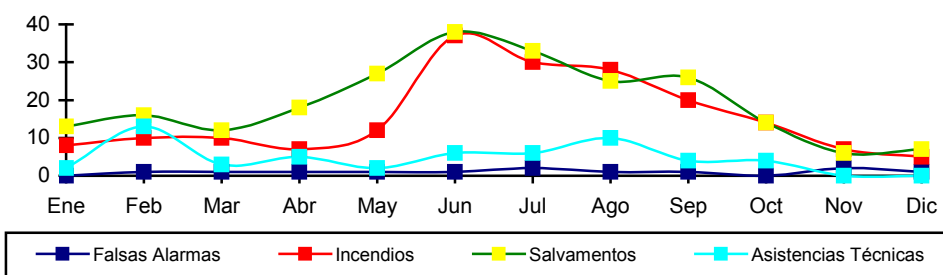


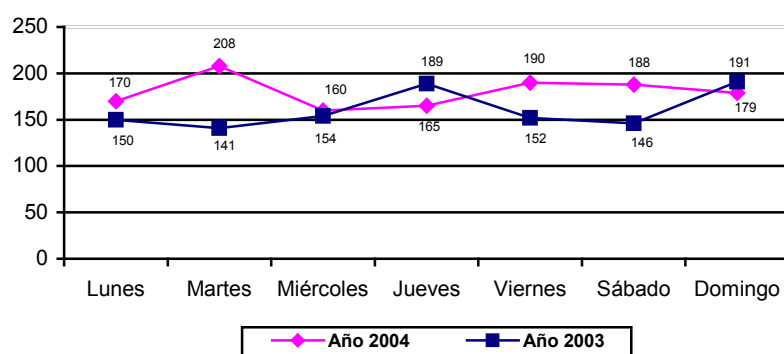
Gráfico 24

## 5.4. Distribución semanal

Como se observa en la Tabla 15 y Gráfico 25. Distribución semanal de las actuaciones este año se manifiesta una regularidad en la distribución de las actuaciones a lo largo de la semana. Cabe destacarse una ligera elevación ( $\approx 30$ ) de las actuaciones a lo largo del **viernes, sábado y domingo** y la existencia de una singularidad en el **martes** que este año se sitúa como día mas activo.

	Lunes	Martes	Miércoles	Jueves	Viernes	Sábado	Domingo
Actuaciones 2004	0	0	0	0	0	0	0
Actuaciones 2003	150	141	154	189	152	146	191

Gráfico 25. Distribución semanal de las actuaciones



Este comportamiento alcanzado para el **martes** parece derivarse, como se verá más adelante, de la existencia de un elevado número de asistencias técnicas realizadas durante este día, frente al valor que muestran, para este tipo de actuaciones, los restantes días, a la vez que mantiene un aceptable comportamiento para el resto de las tipologías.

### 5.4.1. Separadas por parques

Día Semana	Lunes	Martes	Miércoles	Jueves	Viernes	Sábado	Domingo
Haro	27	33	36	44	38	34	42
Nájera	49	37	32	29	36	29	38
Arnedo	39	43	26	30	52	51	25
Calahorra	55	95	66	62	64	74	74

Como se deduce de los datos que aparecen en la Tabla 16 y de la comparación entre el Gráfico 25. Distribución semanal de las actuaciones y Gráfico 29 siguiente el comportamiento anteriormente manifestado para el conjunto de todas las actuaciones del Consorcio se deriva del peso estadístico y comportamiento del parque de Calahorra cuyo gráfico coincide casi exactamente con el mostrado por las actuaciones agrupadas.

Haro. Distribución semanal. Comparativa 2003/2004

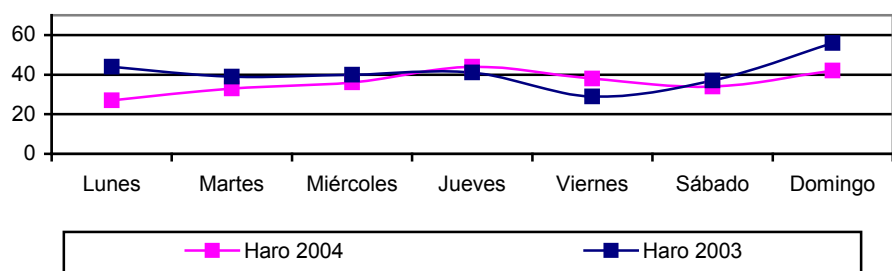


Gráfico 26

Nájera. Distribución semanal. Comparativa 2003/2004

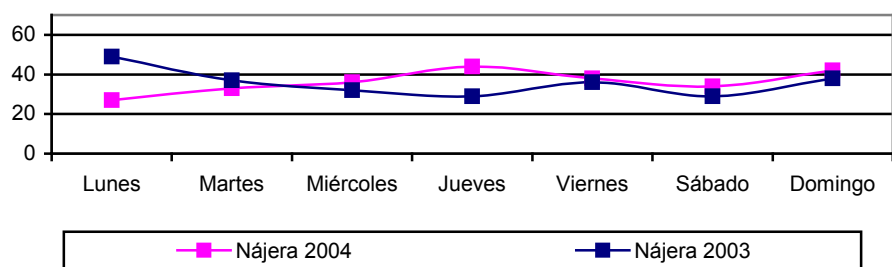


Gráfico 27

Arnedo. Distribución semanal. Comparativa 2003/2004

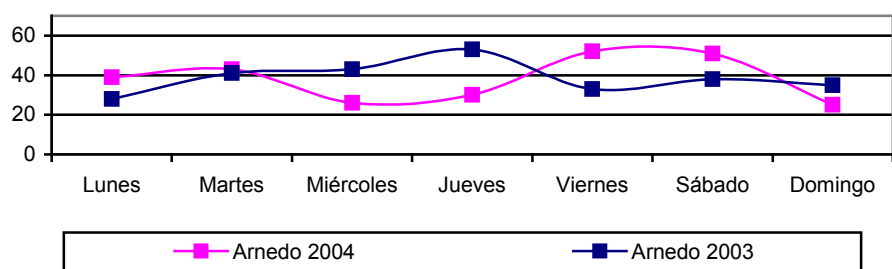


Gráfico 28

Calahorra. Distribución semanal. Comparativa 2003/2004

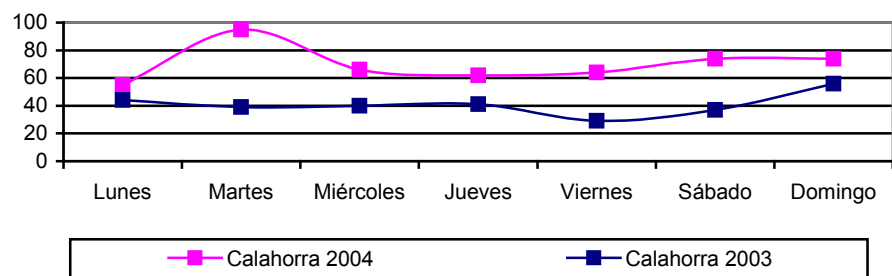


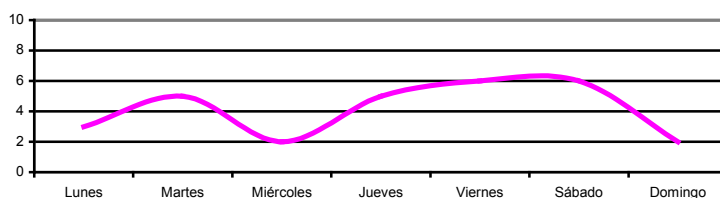
Gráfico 29

En el resto de parques del Consorcio el número de actuaciones mantiene una relativa regularidad a lo largo de toda la semana con una tendencia ascendente durante el sábado y domingo para los parques de Haro y Nájera y descendente para el parque de Arnedo.

#### 5.4.2. Separadas por tipologías

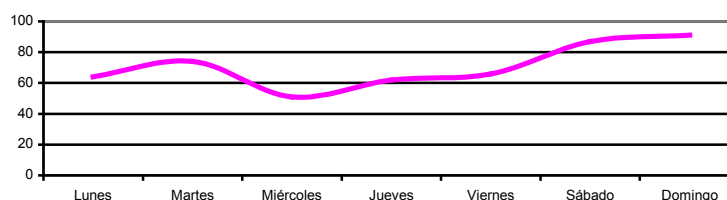
A continuación se recogen la distribución de las actuaciones según los días de la semana en función de su tipología.

Tabla 17							
Día Semana	Lunes	Martes	Miércoles	Jueves	Viernes	Sábado	Domingo
Falsas Alarmas	3	5	2	5	6	6	2
Incendios	64	74	51	62	66	87	91
Salvamentos	96	97	84	79	102	84	70
Asistencias Técnicas	7	32	23	19	16	11	16



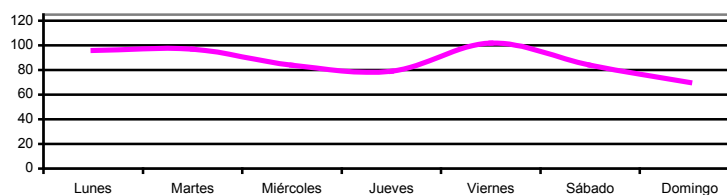
Falsas Alarmas

Gráfico 30



Incendios

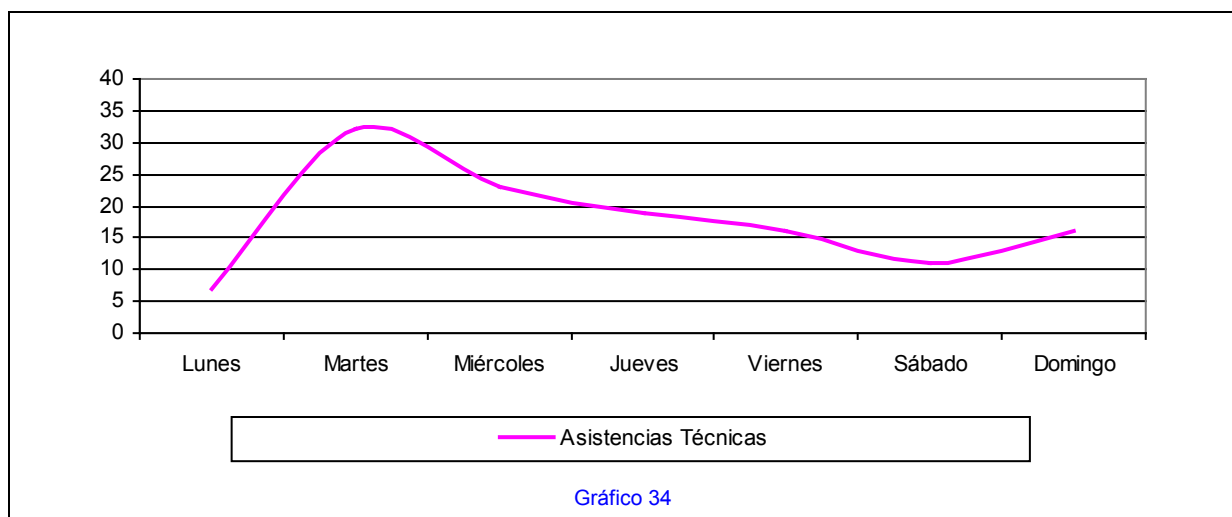
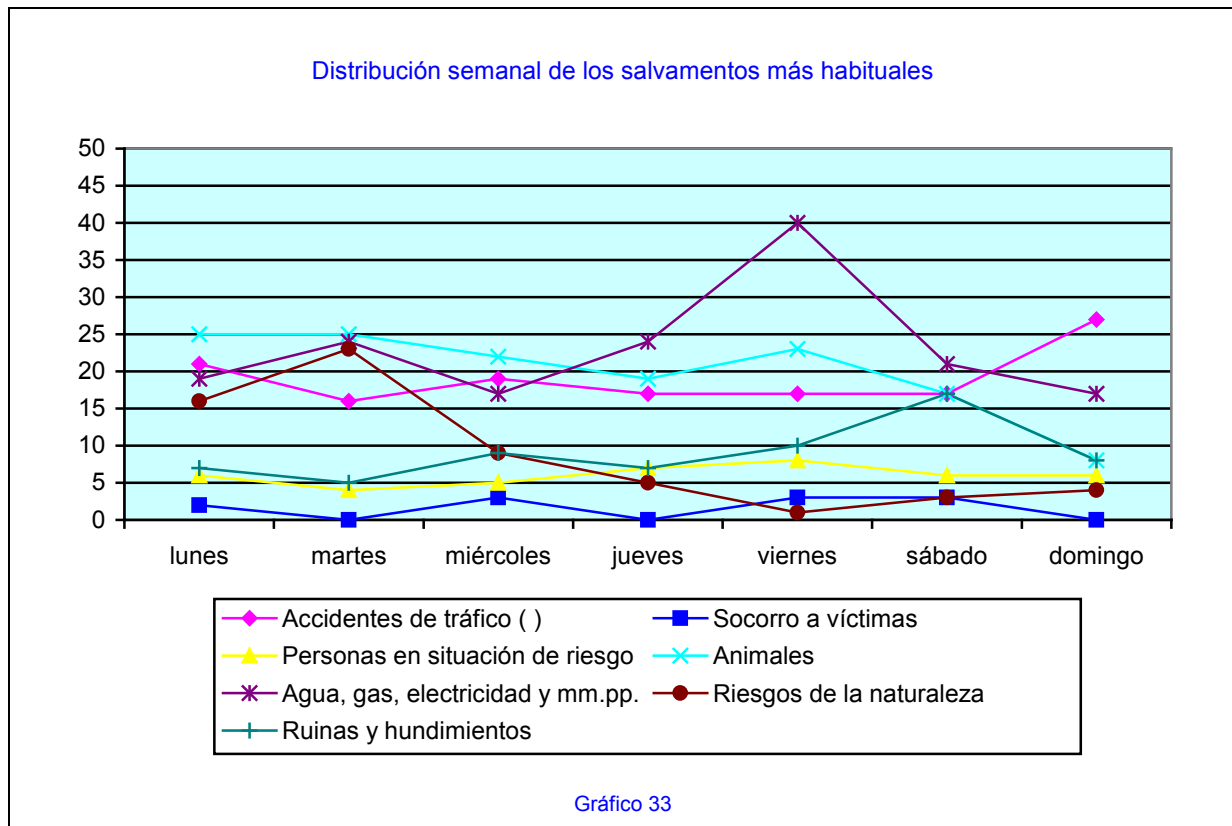
Gráfico 31



Salvamentos

Gráfico 32

La mayor actividad que se manifestada durante el fin de semana se corresponde, tal como se observa en los Gráfico 31 y Gráfico 32 , deriva de la elevación de actuaciones de salvamento durante el viernes y las actuaciones de incendios durante el sábado y domingo.



### 5.5. Solicitantes de prestación de servicio

El **Centro de Coordinación de Emergencias SOS Rioja** con **1229** solicitudes, el **97,60%** del tráfico total de solicitudes de actuación, ocupa de forma clara la primera posición como solicitante de intervención ante la existencia de siniestros. Este dato vuelve a confirmar la tendencia ascendente de este Servicio, en cuanto al Consorcio para el Servicio de Extinción de Incendios, Salvamento y Protección Civil de La Rioja se refiere, como gestor inicial de las llamadas de

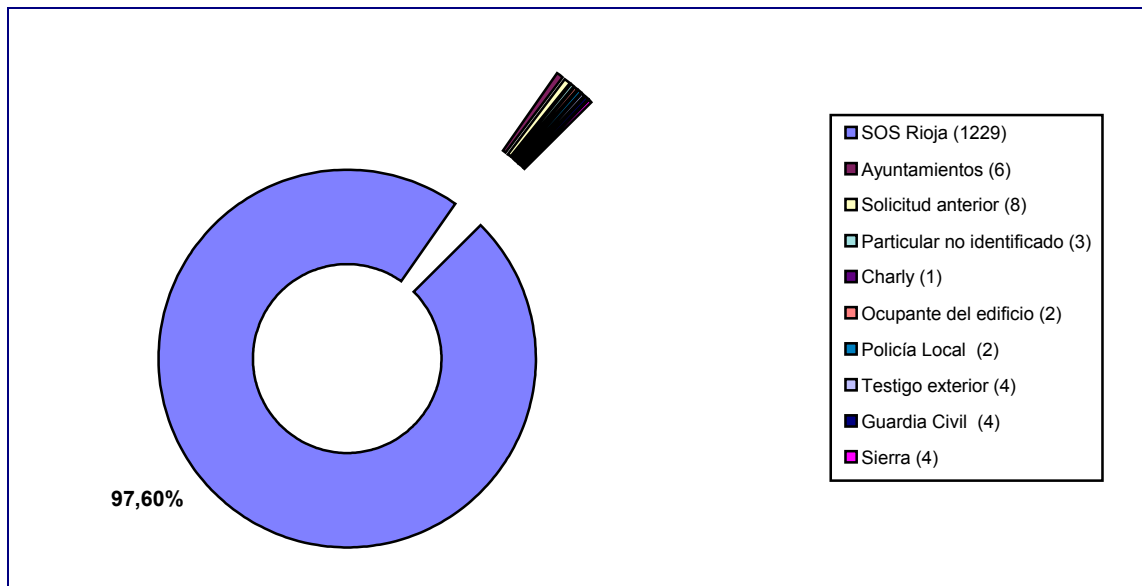


emergencia, habiendo pasado del **40,00%** del año 1999 al **97,60%** en este año.



De forma ya muy alejada, como se observa en la Tabla 18 se sitúan las solicitudes realizadas de forma anterior para la realización de asistencias técnicas y retenes de prevención y las producidas por Guardia Civil, particulares no identificados, así como las realizadas por Policía Local en los municipios que cuentan con este Servicio.

Tabla 18		
	Solicitante	Total
1.	➤ SOS Rioja	1229
2.	➤ Solicitud anterior	8
3.	➤ Ayuntamientos	6
4.	➤ Guardia Civil (062)	4
5.	➤ Sierra	4
6.	➤ Particular no identificado	3
7.	➤ Policía Local (092)	2
8.	➤ Ocupante del edificio	2
9.	➤ Bomberos de Haro	1
10.	➤ Charly	1



## 5.6. Distribución horaria

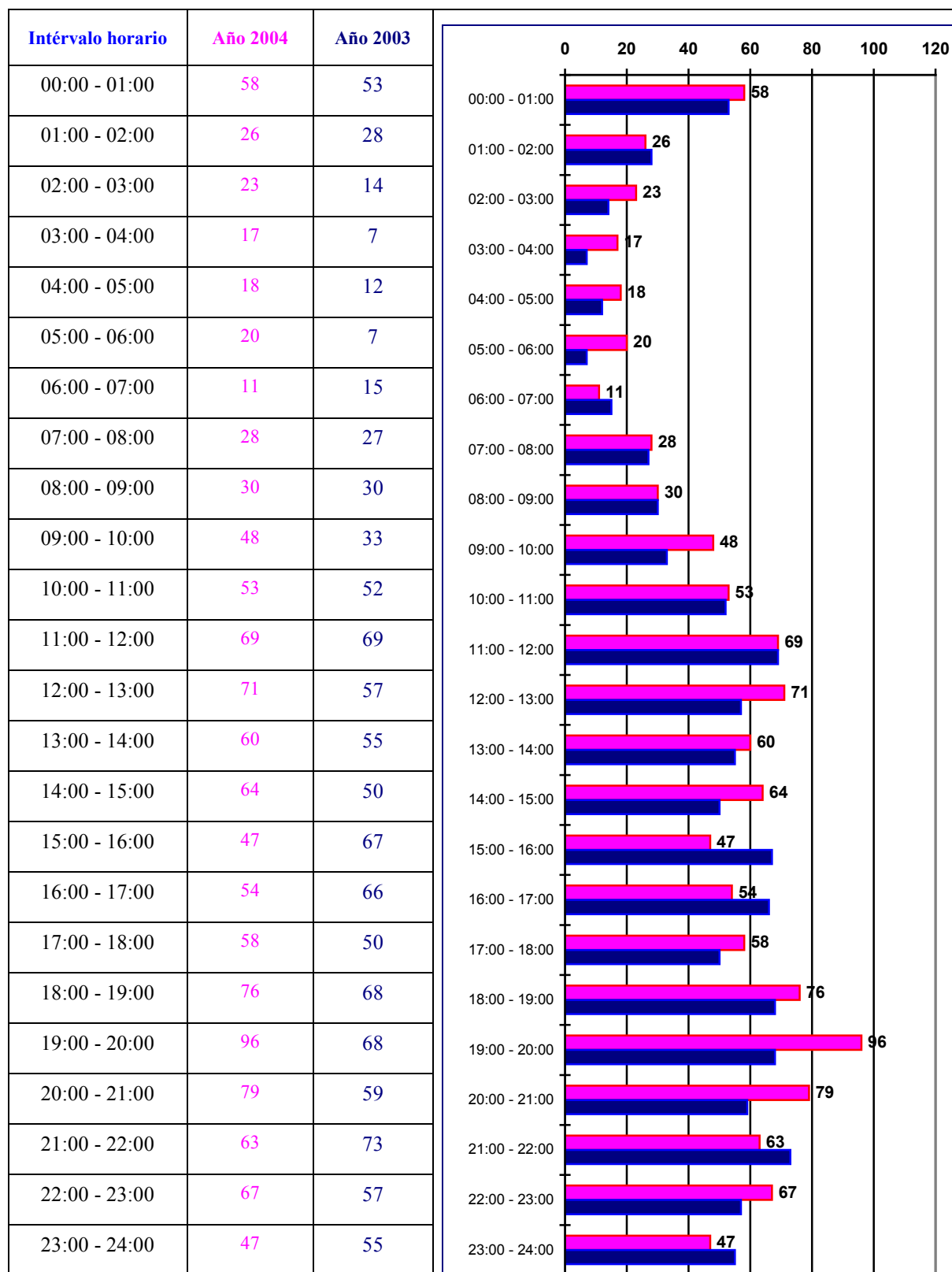
Del análisis de los datos sobre la hora de solicitud de prestación de servicio se deduce, para este año, un incremento prácticamente generalizado en todos los intervalos establecidos dado el importante crecimiento en número total de actuaciones producido. No obstante este año se manifiestan menor número de actuaciones en las franjas horarias situadas entre las 15:00 y las 17:00 y de forma leve las producidas entre las 21:00 y las 24:00 horas

En relación con el perfil obtenido se confirma la existencia de dos claros picos de máximos situados entre las 12:00 y 13:00 y entre las 19:00 y las 20:00, con la existencia de dos mínimos, entre ambos picos, situados sobre las 06:00-07:00 y las 15:00-16:00.

Al igual que en los años anteriores entre las 01:00 y las 07:00 horas se da una relativa tranquilidad en el número de salidas dado que durante este espacio se produjeron 112 actuaciones (8,88%) frente al 25,00% que hubiese supuesto una distribución homogénea de las actuaciones. Se sigue manteniendo un mayor número de actuaciones (540 – 42,86%) durante el periodo de la tarde situado entre las 15.00h. y las 23.00h. que durante el mismo periodo de la mañana, situado entre las 07.00h. y las 15.00h, (423 – 33,57%).

La franja horaria que alcanza el mayor número de actuaciones (96) es la situada entre las 19.00h. y las 20.00h. y las de menor número, con 11, las situadas entre las 06:00 y 07:00h.



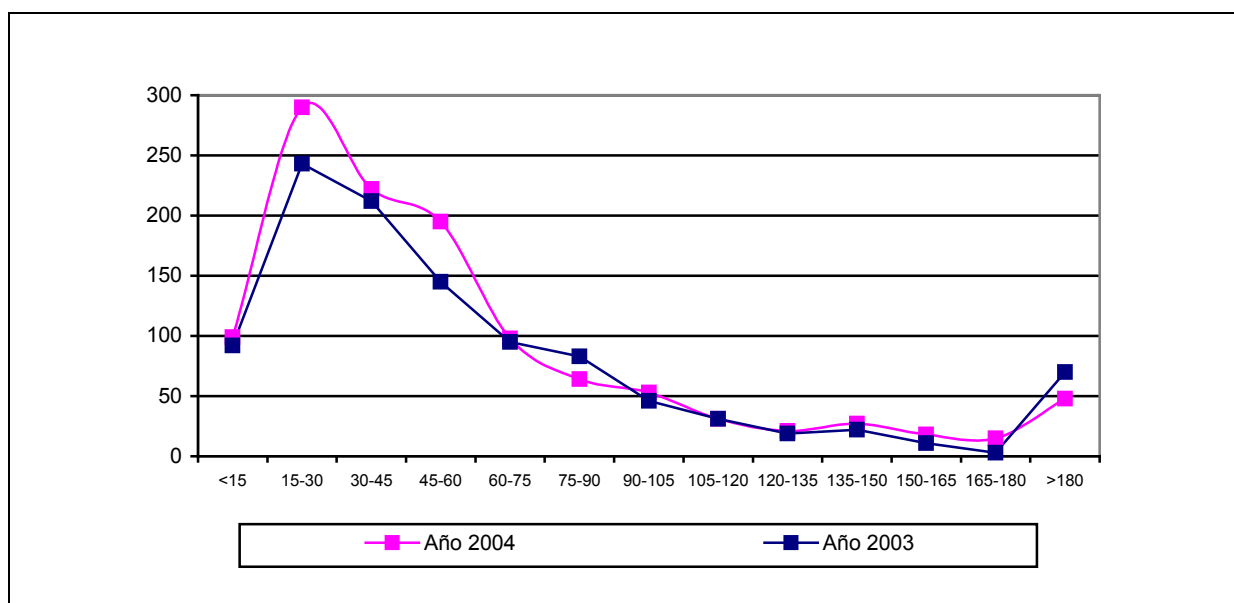
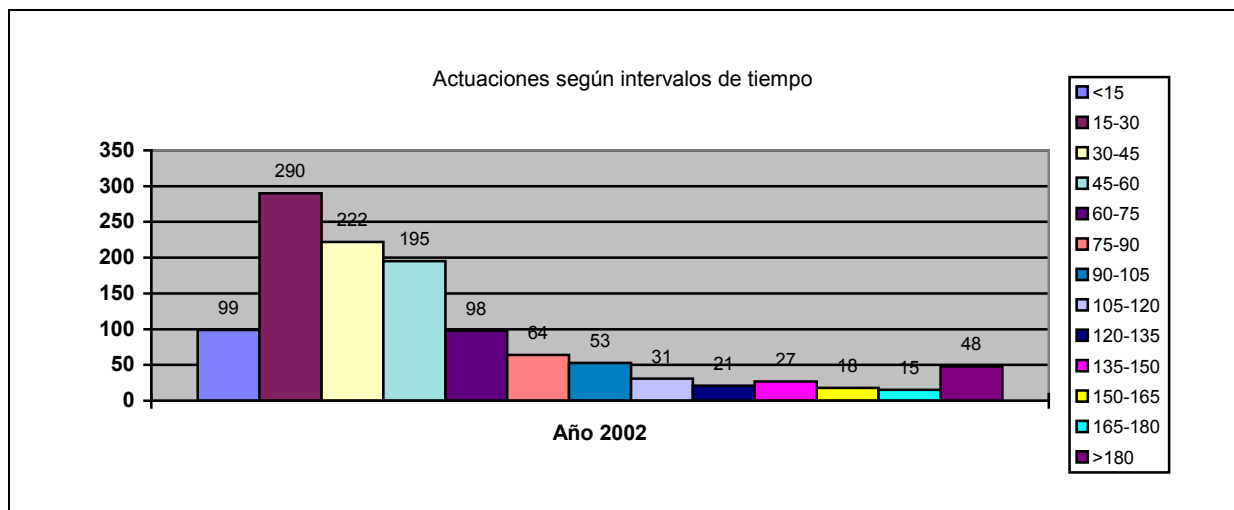


### 5.7. Duración

El número de actuaciones que se situaron por debajo de los 30 minutos fueron 308, un 24,44% del total, valor inferior al del año pasado en cuatro puntos, por debajo de los 60 minutos fueron 806, un 63,97% del total, valor superior al del año pasado en 3 puntos. Sólo el 5,55 de las actuaciones (70) totales se situaron por encima de los 180 minutos.

Tabla 19

Intervalo de tiempo (min.)	Total 2004	Total 2003
<15	99	92
15-30	290	243
30-45	222	212
45-60	195	145
60-75	98	95
75-90	64	83
90-105	53	46
105-120	31	31
120-135	21	19
135-150	27	22
150-165	18	11
165-180	15	3
>180	48	70

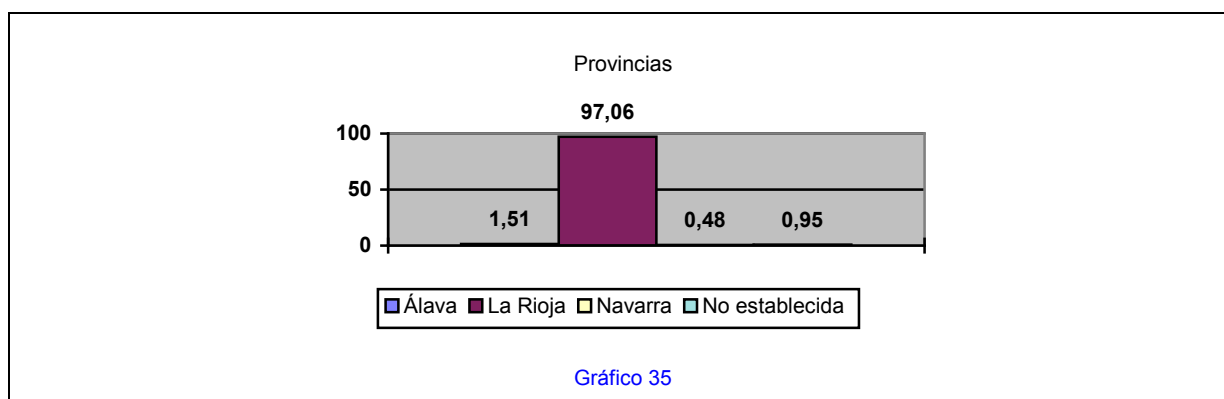


## 5.8. Distribución geográfica

El ámbito de intervención habitual del Consorcio para el Servicio de Extinción de Incendios, Salvamento y Protección Civil de La Rioja se centra, como se observa en la Tabla 20 en el **97,06%** de las ocasiones, dentro del espacio geográfico de la Comunidad Autónoma de La Rioja.

Provincia	Total 2004	Total 2003
Álava	19	10
La Rioja	1223	1091
Navarra	6	3
No establecida	12	19

No obstante como se desprende de los datos que aparecen en la Tabla 20, las dotaciones del Consorcio han intervenido en diversas ocasiones en localidades pertenecientes en las provincias de **Álava** (19) y **Navarra** (6), hecho este que manifiesta una importante cobertura de las necesidades que tanto la Comunidad del País Vasco como la Comunidad Foral de Navarra manifiestan en ambas provincias y que son cubiertas con los medios de intervención que posee este Consorcio.



En la Tabla 21 y Tabla 22, se relacionan las actuaciones en ambas provincias con mención de municipios y fechas en las que se produjeron

	Código	Fecha	Municipio	Provincia
1.	04-10-002	02/01/2004	Villabuena de Álava	Álava
2.	04-10-005	12/01/2004	Labastida	Álava
3.	04-10-021	07/02/2004	Samaniego	Álava
4.	04-10-023	08/02/2004	Labastida	Álava
5.	04-10-028	21/02/2004	Labastida	Álava
6.	04-10-041	02/03/2004	Berantevilla	Álava
7.	04-20-031	23/03/2004	Elciego	Álava
8.	04-10-066	09/04/2004	Labastida	Álava
9.	04-10-067	13/04/2004	Leza	Álava
10.	04-10-078	29/04/2004	Labastida	Álava
11.	04-20-068	04/06/2004	Elciego	Álava
12.	04-10-104	17/06/2004	Labastida	Álava
13.	04-20-084	02/07/2004	Leza	Álava
14.	04-10-127	04/07/2004	Labastida	Álava
15.	04-10-133	12/07/2004	Labastida	Álava
16.	04-10-148	25/07/2004	Samaniego	Álava
17.	04-10-205	22/09/2004	Labastida	Álava
18.	04-10-242	19/11/2004	Labastida	Álava
19.	04-10-253	30/12/2004	Labastida	Álava



Tabla 22				
	Código	Fecha	Municipio	Provincia
20.	04-40-016	18/01/2004	San Adrián	Navarra
21.	04-40-036	13/02/2004	Lodosa	Navarra
22.	04-40-207	17/06/2004	San Adrián	Navarra
23.	04-40-348	15/08/2004	Corella	Navarra
24.	04-40-435	06/10/2004	San Adrián	Navarra
25.	04-40-451	16/10/2004	Lodosa	Navarra

### 5.9. Distribución local

De los datos que se recogen en la estadística se puede concluir que los municipios que contaron con mayor número de actuaciones (380, 178, 135 y 81) fueron los que acogen la ubicación de los propios Parques de Bomberos. La suma total de las actuaciones en estos municipios ha supuesto el **61,42%** de las actuaciones totales del Consorcio para este año 2004.

Calahorra, con 380 actuaciones, 31,10% del total de actuaciones totales del Consorcio, fue la localidad que aglutinó el mayor número de intervenciones. Estas cifras reflejan además que el 77,55% de los siniestros declarados en el ámbito de actuación del parque situado en esta Ciudad tuvieron su destino dicho municipio.

Le siguen las localidades de Arnedo con un 14,60% de las actuaciones totales y un 61,15% de las actuaciones del Parque de Arnedo, la localidad de Haro, con un 11,10% de las actuaciones totales y un 53,14% de las actuaciones del Parque de Haro y la localidad de Nájera con un 6,60% de las actuaciones totales del Consorcio y un 32,40% del Parque de Nájera.



En comparación con los datos alcanzados el año anterior, han aumentado notablemente las actuaciones del parque de Calahorra, en su propio municipio, en un valor superior a 8 puntos, disminuyendo la de los parques de Arnedo, Haro y

Nájera dentro de su propio municipio. Tras éstas los municipios de Huércanos, Alfaro, Pradejón, Autol, Quel, Sto. Domingo de la Calzada y Cenicero fueron por este orden los que precisaron el mayor número de actuaciones, situándose en todos los casos por encima de veinte (20)

Ochenta y dos municipios Riojanos han contado este año con alguna actuación del Consorcio para el Servicio de Extinción de Incendios, Salvamento y Protección Civil de La Rioja, así como cuatro municipios navarros y otros cuatro alaveses

Tabla 23							
	Localidad	Nº	%2004	%2003	Localidad	Nº	%2004
1	Calahorra	380	31,1	(22,8)	42 Badarán	3	0,2
2	Arnedo	178	14,6	(16,5)	43 Azofra	3	0,2
3	Haro	135	11,1	(14,8)	44 Herce	3	0,2
4	Nájera	81	6,6	(7,3)	45 Hervías	3	0,2
5	Huércanos	45	3,7	(1,2)	46 Igea	3	0,2
6	Alfaro	31	2,5	(2,3)	47 Ábalos	2	0,2
7	Pradejón	26	2,1	(1,5)	48 Matute	2	0,2
8	Autol	23	1,9	(1,3)	49 Grávalos	2	0,2
9	Quel	22	1,8	(2,5)	50 Sotés	2	0,2
10	Santo Domingo de la Calzada	22	1,8	(1,3)	51 Villar de Arnedo (El)	2	0,2
11	Cenicero	20	1,6	(1,3)	52 Arenzana de Abajo	2	0,2
12	Casalarreina	14	1,1	(1,8)	53 Navarrete	2	0,2
13	Ausejo	13	1,1	(1,0)	54 San Millán de la Cogolla	2	0,2
14	Aldeanueva de Ebro	13	1,1	(1,3)	55 Galbarruli	2	0,2
15	Rincón de Soto	13	1,1	(1,3)	56 Anguiano	1	0,1
16	San Asensio	11	0,9	(1,7)	57 Bergasillas Bajera	1	0,1
17	Briones	11	0,9	(0,9)	58 Bañares	1	0,1
18	Uruñuela	10	0,8	(0,9)	59 Aguilar del Río Alhama	1	0,1
19	Hormilla	9	0,7	(0,6)	60 Berceo	1	0,1
20	Ollauri	8	0,7	(0,5)	61 Leiva	1	0,1
21	San Vicente de la Sonsierra	8	0,7		62 Villalba de Rioja	1	0,1
22	Cervera del Río Alhama	7	0,6		63 Tormantos	1	0,1
23	Ezcaray	7	0,6		64 Santurdejo	1	0,1
24	Cihuri	7	0,6		65 San Torcuato	1	0,1
25	Anguciana	6	0,5		66 Rodezno	1	0,1
26	Tudelilla	5	0,4		67 Ojacastro	1	0,1
27	Arnedillo	5	0,4		68 Ocón	1	0,1
28	Gimileo	5	0,4		69 Muro de Aguas	1	0,1
29	Ventosa	4	0,3		70 Galilea	1	0,1
30	Briñas	4	0,3		71 Manjarrés	1	0,1
31	Bobadilla	4	0,3		72 Cañas	1	0,1
32	Cuzcurrita de Río Tirón	4	0,3		73 Lardero	1	0,1
33	Castañares de Rioja	4	0,3		74 Zarratón	1	0,1
34	Camprovín	4	0,3		75 Grañón	1	0,1
35	Sajazarra	4	0,3		76 Fonzaleche	1	0,1
36	Fuenmayor	3	0,2		77 Foncea	1	0,1
37	Alcanadre	3	0,2		78 Enciso	1	0,1
38	Torremontalbo	3	0,2		79 Corporales	1	0,1
39	Alesón	3	0,2		80 Corera	1	0,1
40	Hormilleja	3	0,2		81 Cidamón	1	0,1
41	Tirgo	3	0,2		82 Munilla	1	0,1

## 5.10. Tiempos de respuesta

Como ya se manifestó en las conclusiones iniciales y se desprende de los datos que aparecen en la, este año el tiempo promedio de respuesta se ha situado en **11 minutos 51 segundos** frente a los 10 minutos y 30 segundos alcanzados el año pasado.

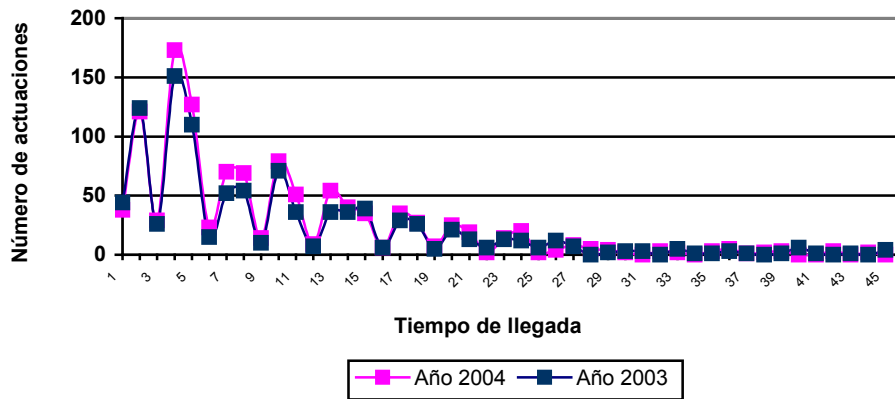


Gráfico 36

Tabla 24

Tiempo (min)	Actuaciones 2004	Tiempo (min)	Actuaciones 2004
1	38	24	20
2	121	25	2
3	29	26	4
4	173	27	8
5	127	28	5
6	23	29	4
7	70	30	2
8	69	31	0
9	14	32	3
10	79	33	2
11	51	34	0
12	9	35	3
13	54	36	5
14	40	37	1
15	35	38	2
16	6	39	3
17	35	40	0
18	27	41	0
19	7	42	3
20	25	43	0
21	19	44	2
22	2	45	0
23	14		

Parques	Promedios de respuesta
10	10,16
20	11,58
30	15,25
40	9,08
Media	<b>11,51</b>

La elevación del promedio este año puede ser consecuencia, por un lado, del valor que presenta el Parque de Arnedo, como consecuencia del apoyo prestado al Parque de Calahorra, y por otro del incremento porcentual, entre otros, de las actuaciones de salvamento relacionadas con la atención a animales (enjambres) y achiques de agua, actuaciones éstas que no suelen precisar de rápidos desplazamientos hasta el lugar de los hechos.

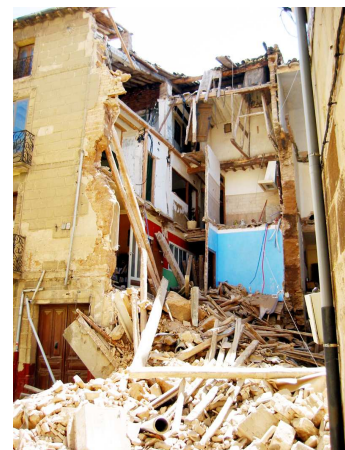
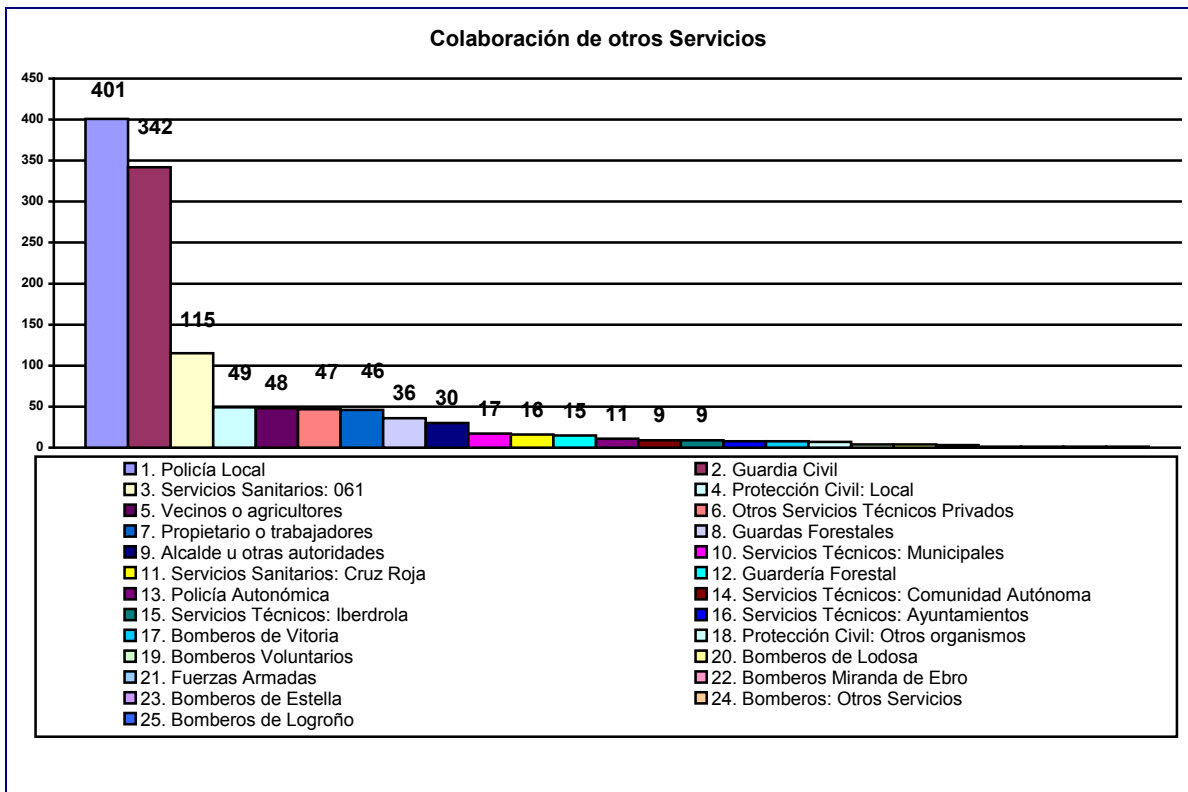
Un **38,73** (488) de las solicitudes de intervención se atendieron en un tiempo igual o inferior a **5 minutos** y un **58,96** (743) en un tiempo igual o inferior a los **10 minutos**. Solo un **18,09** (228) del total de las actuaciones se atendieron con tiempos de respuesta **superiores** a los **20 minutos**.

### 5.11. Colaboración de otros servicios

De los datos estadísticos disponibles se desprende que es la Policía Local, con **401 (32,6%)** colaboraciones, el Servicio que ha prestado mayor apoyo al Consorcio para el Servicio de Extinción de Incendios, Salvamentos y Protección Civil de La Rioja durante las actuaciones llevadas a cabo durante este año 2004. Le siguen en orden decreciente **la Guardia Civil**, con **342 (27,8%)** colaboraciones, los Servicios Sanitarios de 112, con **115 (9,4%)** colaboraciones, y las **Agrupaciones de Voluntarios de Protección Civil** con **49 (4,0%)** colaboraciones.

En términos porcentuales crece la colaboración de Policía Local, Guardia Civil y Asistencia Sanitaria 112, así como la prestada por **Servicios Técnicos** dependientes de Comunidad Autónoma, Ayuntamientos e Iberdrola. Disminuye levemente la prestada por las **Agrupaciones de Voluntarios de Protección Civil** y de forma más marcada la prestada por **Cruz Roja** y servicios de extinción forestal (**Guardias y Brigadas Forestales**) dependientes de Medios Natural, hecho, este último que contrasta con el incremento de incendios atendidos relacionados con materia vegetal agrícola o forestal.

Servicio	Total 2004	Total 2003		
1. Policía Local	401	32,6	367	30,1
2. Guardia Civil	342	27,8	327	26,8
3. Servicios Sanitarios: 112	115	9,4	97	7,9
4. Protección Civil: Local	49	4,0	51	4,2
5. Vecinos o agricultores	48	3,9	42	3,4
6. Otros Servicios Técnicos Privados	47	3,8	61	5,0
7. Propietario o trabajadores	46	3,7	68	5,6
8. Guardas Forestales	36	2,9	42	3,4
9. Alcalde u otras autoridades	30	2,4	22	1,8
10. Servicios Técnicos: Municipales	17	1,4	17	1,4
11. Servicios Sanitarios: Cruz Roja	16	1,3	44	3,6
12. Guardería Forestal	15	1,2	17	1,4
13. Policía Autonómica	11	0,9	14	1,1
14. Servicios Técnicos: Comunidad Autónoma	9	0,7	11	0,9
15. Servicios Técnicos: Iberdrola	9	0,7	5	0,4
16. Servicios Técnicos: Ayuntamientos	8	0,7	6	0,5
17. Bomberos de Vitoria	8	0,7	3	0,2
18. Protección Civil: Otros organismos	7	0,6	15	1,2
19. Bomberos Voluntarios	4	0,3	2	0,2
20. Bomberos de Lodosa	4	0,3	3	0,2
21. Fuerzas Armadas	3	0,2	0	0,0
22. Bomberos Miranda de Ebro	1	0,1	1	0,1
23. Bomberos de Estella	1	0,1	1	0,1
24. Bomberos: Otros Servicios	1	0,1	5	0,4
25. Bomberos de Logroño	1	0,1	0	0,0





## 6. Actividades formativas

A lo largo de este año 2004 se han realizado 104 actividades formativas diferenciadas que han abarcado un tiempo total de 787 horas. Este hecho ha permitido atender las 3.840 horas establecidas, con carácter obligatorio dentro del Consorcio, a tenor de las 60 horas que deben recibir cada uno de sus componentes.

Para cada uno de los componentes de la plantilla, de forma genérica, se han impartido un total de nueve (9) actividades diferenciadas, cuyo contenido se recogen la Tabla 27, entre las que se han incluido dos visitas programadas de diferentes actividades exteriores para el conocimiento de sus características.

Tabla 27

1.	Equipos de tiro y trabajo en altura	5
2.	Intervención con materias peligrosas	5
3.	Intervención en accidentes de tráfico	5
4.	Planes de emergencia y herramientas de corte	5
5.	Visitas de Actividades Exteriores 1	5
6.	Visitas de Actividades Exteriores 2	5
7.	Incendios Interiores. Torre de Logroño	5
8.	Higiene postural y preventiva	10
9.	Primeros Auxilios Psicológicos y Técnicas de Estrés	15
		60

Superando esta consideración inicial, el Consorcio ha desarrollado otras actividades formativas, de carácter interno, conducentes a la cobertura de necesidades de carácter puntual que se han originado como consecuencia de la adquisición de nuevos vehículos o equipamientos, necesidades de coordinación operativa o conocimiento de instalaciones especiales.



Finalmente y como consecuencia del acuerdo alcanzado con la Junta de Personal, se ha facilitado, a través de la subvención, la asistencia de diversos componentes de la plantilla a Cursos realizados en instalaciones externas de ámbito especializado donde se han desarrollado contenidos relacionados con el desarrollo de fuegos confinados, intervención con riesgo químico, salvamento en inundaciones y ríos y excarcelación en vehículos pesados, impartidos en Centro como la Escuela Nacional de Protección Civil y Segamosa, entre otros.

La formación impartida, se ha clasificado en función de tres conceptos:

1. Ámbito en el que ha sido impartida:

- Interna
  - Externa
2. Personal al que se ha dirigido:
- Colectiva
  - Singularizada.
3. Contenido:
- Mantenimiento y/o Reciclaje
  - Visita de Actividades Exteriores
  - Especialización
  - Otros

La primera clasificación se establece en función de la entidad que programa y promueve, bien a través de medios propios o ajenos, el desarrollo los distintos cursos.

La segunda clasificación se establece en función del personal a quien se dirige la formación, distinguiendo entre un alcance generalizado, que contempla a todo el personal del Consorcio, en gran número de ocasiones a través de los grupos naturales de trabajo, es decir, formados por las personas que prestando servicio en diferentes parques de bomberos ubicados dentro de la misma zona operativa, han de trabajar conjuntamente y de forma coordinada ante el desarrollo de siniestros o un alcance singularizado que se concreta en una parte de todo el colectivo en función, por ejemplo, de su clasificación personal, parque de destino o interés personal manifestado a través de la asistencia voluntaria a Cursos en muchas ocasiones promovidos por entidades exteriores.

El tercer criterio de clasificación se establece en función de los contenidos, considerando de forma separada la formación de **mantenimiento o reciclaje** encaminada al fomento de la coordinación y eficacia en las intervenciones, conocimientos básicos sobre vehículos, equipamientos y herramientas, potenciando la utilización indistinta de los distintos equipos de ambos parques de zona por todo el personal de dicha zona, permitiendo a su vez el mantenimiento del nivel de competencia previo adquirido, evitando la pérdida de conocimientos y habilidades y facilitando el interaprendizaje entre el personal todo ello con la intención de mejorar las intervenciones, a través del dominio individual de principios o técnicas de carácter básico y universales, reduciendo el tiempo de resolución de las mismas y aumentando la seguridad del personal. Así mismo dentro de este criterio de clasificación se considera la formación de **especialización** encaminada al conocimiento o perfeccionamiento de métodos y técnicas de nivel superior, no habituales en la intervención diaria, utilización de equipos de elevada complejidad técnica, de nueva comercialización o fabricación, o desarrollo de riesgos singulares.



Se contempla finalmente la realización de **visitas de actividades exteriores**, conducentes al conocimiento de las características genéricas y singulares de las mismas de forma que hipotéticas intervenciones en dichas actividades o otras de carácter similar puedan resolverse de forma más eficaz, eficiente y segura y finalmente, bajo el concepto de **Otros** la resolución de necesidades concretas originadas de forma ocasional.

### 6.1. Interna. Colectiva. Mantenimiento o Reciclaje

Se recordaron contenidos relacionados con la aplicación de técnicas de espeleosocorro (nudos, anclajes, polipastos, polifrenos y desviaciones) para la aplicación de líneas de tracción y tirolíneas para el desplazamiento de cargas de forma

horizontal y vertical. Se recordaron las características de los cabrestantes manuales y eléctricos y forma de utilización, así como el empleo de trípodes con tornos manuales en pozos. Se incidió nuevamente en las intervenciones relacionadas con el riego químico a través de la identificación de las diferentes materias existentes, mediante medios documentales e informáticos. Posteriormente se realizaron prácticas en las que el personal realizaron una serie de ejercicios con los trajes de protección química colocados, a fin de habituarse al trabajo con estos equipamientos en situaciones de difícil acceso o de alto riesgo.

Se reincidió en los protocolos de actuación en accidentes de tráfico, la evolución de los sistemas de seguridad en los vehículos, y la problemática que estos sistemas entrañan tanto para los intervinientes en rescate, como en las propias víctimas del accidente. Se enseñó a los participantes a identificar los vehículos que incorporan estos sistemas, las diferentes partes de los mismos y como controlar una detonación fortuita en un vehículo accidentado.

Se trató, en las instalaciones del Parque de Bomberos de Logroño, la intervención en incendios desarrollados en el interior de edificios a diferentes niveles, incidiendo en la coordinación de los diferentes medios intervinientes en cada zona, racionalizando los trabajos a desarrollar en las distintas fases de intervención entre los dos parques y personal de cada zona conforme a la singularidad de medios desplazados e incorporación al siniestro



También se aprovecharon estas jornadas, para acercar al personal al contenido de los Planes de Emergencia, con sus distintos documentos, potenciando su utilización en relación con las intervenciones. Finalmente y dada la existencia de diferentes herramientas para el corte de diferentes materiales se recordó las características y condiciones de uso de las mismas, incidiendo principalmente en la motosierra para el corte de hormigón armado ICS 613 GC, de nueva adquisición.

Curso	Nº	H	Total
1. Equipos de tiro y trabajo en altura	12	5	60
2. Intervención con materias peligrosas	12	5	60
3. Intervención en accidentes de tráfico	12	5	60
4. Incendios Interiores. Torre de Logroño	6	5	30
5. Planes de emergencia y herramientas de corte	12	5	60
	54		270

## 6.2. Interna. Colectiva. Circuitos

A lo largo de este año se han realizado diversos circuitos para la mejora físico-técnica, en horario de tarde, donde de forma concreta en cada uno de los dos parques de zona, por un periodo de una hora y por el personal presente en cada parque, desarrollando contenidos prácticos como por ejemplo: prácticas con autoescalas, nudos y amarres, utilización de equipos de respiración autónoma, cuerdas y tirolíneas, etc.



## 6.3. Interna. Colectiva. Visitas Actividades Exteriores

A lo largo de este año se han visitado hasta un total de 24 ocasiones doce (12) actividades diferentes (Tabla 28.) Como ya se ha manifestado anteriormente la realización de visitas se realiza con le ánimo de conocer las características genéricas y singulares de las mismas de forma que hipotéticas intervenciones en dichas actividades o otras de características similares puedan resolverse de forma más eficaz, eficiente y segura.



Durante las mismas se incide sobre los datos de identificación y titularidad de las mismas, accesibilidad y maniobrabilidad, características del inmueble y su entorno, evaluación del riesgo (niveles de ocupación, suministros energéticos, elementos de especial interés), medios de protección contra incendios, suministros de agua y elementos para la evacuación.

Tabla 28			
Curso	Nº	H	Total



Cine Doga	2	5	10
Empresa Morón	3	5	15
Hogar de Personas Mayores (Nájera)	3	5	15
Hogar de Personas Mayores (Arnedo)	1	5	5
Hogar de Personas Mayores (Calahorra)	3	5	15
Hospital Fundación de Calahorra	3	5	15
Hotel Ciudad de Haro	1	5	5
Hotel Los Agustinos	3	5	15
Hotel Luz	1	5	5
Maderas Vargas	1	5	5
Monasterio Santa María La Real	1	5	5
Teatro Cervantes	2	5	10
<b>6. Visitas de Actividades Exteriores</b>	<b>24</b>		<b>120</b>

#### 6.4. Interna. Colectiva. Especialización

De forma concreta se trataron dos contenidos de gran actualidad hoy en día, por un lado los **primeros auxilios psicológicos y técnicas de estrés**, con aplicación en siniestros de consecuencias desproporcionadas, como los recientes atentados del 11 de marzo que se desarrolló a través de Cruz Roja Española y que contó con la participación del personal de esta entidad que forma parte de los equipos de respuesta inmediata (Eries) puestos en marcha por el Gobierno de La Rioja y por otro la higiene postural y preventiva donde se adelantaron contenidos relacionados con el manejo de cargas, para evitar que se produzcan lesiones de espalda, entre otras, y hábitos a considerar durante los trabajos de pie o sentados o en periodos de descanso, incidiendo sobre técnicas seguras para la carga de pesos, como la flexión de rodillas o el mantenimiento de la espalda recta.

Curso	Nº	H	Total
7. Primeros Auxilios Psicológicos y Técnicas de Estrés	4	15	60
8. Higiene postural y preventiva	6	10	60
	10		120

#### 6.5. Interna. Singularizada. Otras

Dada la nueva incorporación de la Autobomba Urbana Pesada de primera intervención en el parque de Calahorra de desarrollaron dos jornadas, impartidas por técnicos de la empresa Protec Fire, s.a., dirigidas de forma expresa al personal de este Parque para el conocimiento de las características de este nuevo vehículo y todo su equipamiento. Posteriormente a través de técnicos de la empresa M.A.C.O.P.P., distribuidora de la herramienta de corte de hormigón armado ICS que forma parte del equipamiento de la citada autobomba B-41, se incidió de forma expresa para el personal de este parque, en el uso y mantenimiento correcto de la misma.

También se realizaron, con la participación del Director General de Justicia e Interior, Gerente y Director Técnico del Consorcio, dos reuniones con los mandos (Sargentos y Cabos) de ambas zonas para el establecimiento de actuaciones con criterios homogéneos para todo el Consorcio, incidiendo sobre las actuaciones de formación y recogiendo aportaciones para la mejora del funcionamiento del Consorcio en todos su frentes.

Por otro lado y aprovechando una invitación del Excmo. Ayuntamiento de Nájera, se desarrolló una jornada formativa en el Parque de Nájera, dirigida a los mandos del Consorcio, que contó con la participación de técnicos de la empresa GLP Repsol Butano y en la que se trataron las instalaciones fijas para grandes almacenamientos y transporte de gases licuados del petróleo en núcleos urbanos que cuentan con estas instalaciones. Se incidió sobre las normas de seguridad y métodos de intervención a considerar en siniestros con implicación de estas instalaciones. Posterior se procedió a visitar las instalaciones con las que cuenta esta empresa en la localidad de Nájera, las cuales se encuentran en las cercanías del parque de Nájera.

Curso	Nº	H	Total
9. Autobomba B41	1	3	3
10. Autobomba B41	1	5	5
11. Uso motosierra corte hormigón ICS 613 GC	1	3	3
12. Reunión de Coordinación	2	5	10
13. Instalaciones de GLP Repsol Butano (Nájera)	1	3	3
	6		24



### 6.6. Externa. Singularizada. Especialización

El Director Técnico del Ceis-Rioja y el Sargento de Rioja Baja participaron en un Curso, desarrollado en las instalaciones que la empresa Cegalia&Manford tiene en Mos (Pontevedra), que versó sobre la utilización de técnicas y equipamientos de excarcelación sobre vehículos pesados. Así mismo, de forma voluntaria, hasta un total de **23** (32,8%) componentes de la plantilla asistieron a cursos programados por la Escuela Nacional de Protección Civil (Madrid) y desarrollados en diferentes localidades (Madrid, Irún, Candanchú) donde se trataron contenidos, hasta un máximo de nueve relacionados con el salvamento en montaña, riesgo químico, incendios confinados, rehabilitación de construcciones y salvamento en inundaciones y ríos. Los gastos de desplazamiento y dietas ocasionados por estos últimos curso, que alcanzaron un coste total de 3.670,80€ fueron sufragados por el Consorcio para el Servicio de Extinción de Incendios, Salvamento y Protección Civil de La Rioja conforme al Acuerdo alcanzado para la creación de una Bolsa económica para los citados cursos.

Curso	Nº	H	Total
14. Excarcelación Vehículos Pesados II (Seganosa)	1	40	40





Curso	Nº	H	Total
15. Curso de montaña (Candanchú)	1	35	35
16. Incendios Confinados (ENPC)	1	24	24
17. NBQ (ENPC)	2	20	40
18. Rehabilitación y construcción	1	30	30
19. Salvamento en ríos	1	20	20
20. Salvamentos en Inundaciones y Ríos	1	24	24
21. Técnica Salvamento en ríos, riadas e inundaciones	1	20	20
Total .....	8		193



## 6.7. Relación completa de asistencia a actividades formativas

	Código	Nombre	Número	Horas
1.	AGCP	Agustín Ciarri Pellejero	8	85
2.	AGML	Arturo González de Matauco López	8	55
3.	ALFM	Alfonso Fernández Martínez	12	122
4.	ALRR	Alvaro Ruiz-Navarro Ruiz-Clavijo	11	68
5.	ANAR	Angel Andrés Redondo	8	55
6.	ANFG	Andrés Fernández González	9	60
7.	CALS	Carlos López Soldevilla	14	100
8.	CASP	Carlos Arregui San Pedro	8	55
9.	DADC	David Díaz Corres	11	85
10.	DAJB	David Jiménez Blanco	11	83
11.	DASM	David Solana Millán	10	63
12.	DAVO	Daniel Villar Ontiveros	8	55
13.	EDGE	Eduardo Garrido Eguizábal	10	63
14.	EDLR	Eduardo López Ruiz	12	71
15.	EDSQ	Eduardo Sánchez Quintela	11	89
16.	FBMH	Francisco Borja Martínez Lasheras	11	70
17.	FELL	Félix Lumbreras Lizasoain	10	80
18.	FELM	Félix Lizaso Martínez	10	65
19.	FERM	Fernando Rodanés Martínez	9	60
20.	FJAR	Fco. Javier Armendáriz Romero	7	40
21.	FJAS	Fco. Javier Alfaro Soldevilla	13	108
22.	FJHA	Fco. Javier Herce Arnedo	10	65
23.	FJLG	Fco. Javier López Goicoechea	6	35
24.	FJVF	Fco. Javier Vergara Falces	4	18
25.	FRCF	Francisco Camacho Flores	9	43
26.	HIGH	Hilario González de Heredia	9	60
27.	IGGG	Ignacio García García	9	83
28.	ISMM	Isaías Martínez Marrón	7	40
29.	JAGH	Javier Glez. de Heredia López de Sabando	11	100
30.	JAPA	Javier Pérez Abad	13	93
31.	JCCF	Juan Carlos Cejudo Fernández	12	92
32.	JCGO	José Carmelo García Osés	9	75
33.	JCMB	Juan Carlos Moreno Blanco	10	63
34.	JCSP	Juan Carlos Serrano Pérez	9	60
35.	JECO	Jesús Cámara Olarte	9	60
36.	JEJG	Jesús Jiménez González	10	65
37.	JERL	Jesús Rodríguez Labarquilla	11	95
38.	JFGP	José Fco. Gordillo Polo	12	73
39.	JIBL	José Ignacio Barrera Ladrón	11	70
40.	JIJY	José Ignacio Jorge Yangüela	11	85
41.	JIMI	José Ignacio Marzo Ibáñez	8	53
42.	JJAL	José Javier Andrés Lafuente	11	70
43.	JJRR	Juan José Rojas Ríos	8	55
44.	JLGT	José Luis González Tofé	8	70
45.	JLIA	José Luis Izquierdo Aguado	11	83
46.	JLRR	Juan Luis Ruiz Ruiz	10	65
47.	JMAR	Jesús María Armendáriz Romero	10	65
48.	JMGC	José María Girona Cejudo	11	68
49.	JMIA	José María Iburo Alonso	9	60
50.	JMMB	José María Matute Benito	8	53
51.	JMOM	Juan Manuel Ortega Martínez	8	73
52.	JODY	Jorge Delgado Yustes	12	120
53.	JOFG	Jorge Ferrero González	11	68
54.	JOGG	Jorge Gil de Gómez	9	58
55.	JOGM	Jorge García Mozo	12	113
56.	JOMP	José Muro Palacios	9	60
57.	JTGH	José Tomás Garrido Hernández	16	106
58.	JUMG	Julián Marín García	8	55
59.	MAMC	Manuel Fernando Martínez Castellejo	11	108
60.	MASA	Mario Solana Abad	4	30
61.	MILS	Mikel López de Santiago	9	60
62.	PAMS	Pedro Angel Mediavilla Sáinz	12	73
63.	RACP	Ramón Cristóbal Peñalva	11	68
64.	RAHE	Rafael Herráinz Elizondo	9	58
65.	RAMP	Raúl Moreno Pérez	10	63
66.	RODE	Roberto Domínguez Eguizábal	10	93
67.	SABD	Santiago Bartolomé Díaz	11	68
68.	TECP	Teófilo Compañón Pinillos	1	40
69.	VISO	Vidal Saiz Ortega	13	76
			673	4839

## 7. Otras actividades

### 7.1. Simulacro Tudelilla 2004

Participación en la planificación y desarrollo, en colaboración con el Centro de Coordinación Operativa SOS.Rioja 112, de un Simulacro de intervención conforme a lo establecido en el punto "8.7.- Definición y normalización de simulacros."

Del Decreto 40/2004, de 9 de julio, de la Consejería de Administraciones Públicas y Política Local, por el que se aprueba el nuevo Plan Territorial de Protección Civil de la Comunidad Autónoma de La Rioja (PLATERCAR).

Este simulacro consistió en el desarrollo de un accidente de tráfico con implicación de un transporte de mercancías peligrosas, el pasado día 21 de octubre, en la carretera autonómica LR-481, sita en el término municipal de Tudelilla (La Rioja), con la presencia de múltiples víctimas y un escape de amoniaco anhidro.







## 7.2. Visita al SOS112 Madrid

El pasado 19 de noviembre, invitados por el Centro de Coordinación Operativa SOS.Rioja visitamos las nuevas instalaciones del Centro de Emergencias SOS.112 Madrid, conociendo los avanzados equipamientos con que cuenta el centro para la coordinación de los servicios de emergencias.



## 7.3. Campeonato Nacional de Fútbol 7

El Consorcio participó en el Campeonato Nacional de Fútbol 7 para Bomberos, celebrado los días 23, 24 y 25 de junio en la Ciudad de Zaragoza que contó con la participación de sesenta (60) equipos. Tras los resultados que se ofrecen en la siguiente tabla el Consorcio alcanzó la 17ª posición

Lleida	2	Ceis-Rioja	2
Sevilla	2	Ceis-Rioja	6
Melilla	1	Ceis-Rioja	0

Participaron los siguientes componentes del Consorcio para el Servicio de Extinción de Incendios, Salvamento y Protección Civil de La Rioja:

- D. Manuel Martínez Castillejo
- D. Alvaro Ruiz-Navarro Ruiz-Clavijo
- D. José Javier Andrés Lafuente
- D. Francisco Javier Herce Arnedo

- D. Daniel Villar Ontiveiros
- D. David Solana Millán
- D. José Tomás Garrido Hernández
- D. Eduardo Garrido Eguizábal
- D. Julián Marín García
- D. Ignacio García García
- D. José María Girona Cejudo
- D. Félix Lisazo Martínez
- D. Roberto Domínguez Eguizábal (no acudió por encontrarse lesionado)



## 8. Conclusiones

Del análisis estadístico de los datos recogidos en los partes de actuaciones, redactados tras la finalización de la intervenciones demandadas se pueden extraer, entre otras, las siguientes conclusiones.

### 1. Ayuntamientos Consorciados:

Crece el número de Ayuntamientos consorciados hasta alcanzar (excluido el término municipal de Logroño) el 90,87% de la población, el 69,94% de los municipios y el 70,14% de la superficie.

### 2. Personal

Prácticamente se encuentra finalizada la cobertura de dos (2) plazas vacantes del Cuerpo de Auxiliares Facultativos de Administración Especial (Cabos) de los Parques de Calahorra y Nájera y se resuelve el Concurso de Traslado previo para la provisión de los dos puestos vacantes citados

### 3. Inversiones, equipamientos y mantenimientos

Se inician los trabajos de reforma y ampliación del Parque de Calahorra y se adquieren un gran número de equipamientos para el aumento de la gestión y capacidad operativa del Consorcio para el Servicio de Extinción de Incendios, Salvamento y Protección Civil de La Rioja. La suma de las actuaciones principales supone una cantidad superior a los doscientos setenta mil euros (270.000,00€)

### 4. Siniestros declarados y movilizaciones de parques

A lo largo de este año se ha producido un incremento del 12,20% en el número de siniestros declarados y un 10,76% en el número de movilizaciones de parques, hasta alcanzar los 1.260 siniestros y las 1.626 movilizaciones.

El Parque de Calahorra se consolida como el de mayor movilización hasta alcanzar el número de 560 (34,44%), lo que supone un promedio de 1,53 movilizaciones/diarias. Crecen significativamente las de Nájera, hasta alcanzar la 320 y disminuyen levemente las movilizaciones de Haro y Arnedo.

### 5. Tipología

El mayor número de actuaciones, como viene siendo habitual en los últimos años, ha correspondido a **Salvamentos**, con 612 actuaciones (48,57%), seguido muy de lejos por las actuaciones de **Incendios** (39,29%), con 495 actuaciones, las asistencias técnicas, con un 9,84%, y las falsas alarmas, con un 2,30%. Disminuyen un 7,0% los salvamentos y crecen las falsas alarmas, un 0,5%, las asistencias técnicas, un 2,1% y principalmente los incendios un 4,7%.

#### 5.1. Salvamentos

Destacan el rescate de persona atrapadas en accidentes de tráfico, 21.57 % y la neutralización de animales vivos, fundamentalmente enjambres (19.28 %). El resto corresponde a: achiques de agua, riesgos de la naturaleza con lluvias, riadas y avenidas, neutralización de fugas, ruinas, hundimientos, etc.

#### 5.2. Incendios

El 34.95 % corresponde a incendios que afectaron a masa o vegetación forestal o agrícola. Sólo el 8.08 % corresponde a incendios de industrias, frente a 18,59 % de incendios de viviendas, actividades recreativas y/o residencial de carácter público.

#### 5.3. Asistencia técnicas

Destaca el incremento que se ha producido en cuanto a visitas a industrias y locales singulares para el conocimiento de sus peculiaridades, alcanzando las 25 visitas con un total de 120 horas dedicadas a este fin.

### 6. Distribución mensual

Los meses de verano: junio, julio, agosto y septiembre agrupan ellos solos el 52.46 % de todas las actuaciones.

### 7. Distribución semanal y diaria

El viernes, sábado y domingo, con 569 actuaciones (45.15%), son los días con un mayor número de actuaciones.

Se confirma la existencia de dos claros picos de máximos situados entre las 12:00 y 13:00 y entre las 19:00 y las 20:00, con la existencia de dos mínimos, entre ambos picos, situados sobre las 06:00-07:00 y las 15:00-16:00.

## 8. Solicitantes

El 98,0 % de las llamadas recibidas se realizaron a través del teléfono único de emergencias SOS.Rioja, 112. Lejos están aquel 40.19 % del año 1999 recibidas por el Consorcio en su primer año de funcionamiento.

## 9. Ámbito geográfico y local

El ámbito de intervención habitual del Consorcio para el Servicio de Extinción de Incendios, Salvamento y Protección Civil de La Rioja se centra, con un 97,06% de las ocasiones, dentro de la Comunidad Autónoma de La Rioja. Fuera de nuestra Comunidad, se intervino en las provincias de Álava y Navarra en 19 y 6 ocasiones respectivamente.

## 10. Tiempo de respuesta

Aumenta el tiempo de respuesta, hasta los 11 minutos y 51 segundos, como consecuencia del valor que presenta el Parque de Arnedo y por otro del incremento porcentual, entre otros, de las actuaciones de salvamento relacionadas con la atención a animales (enjambres) y achiques de agua, actuaciones éstas que no suelen precisar de rápidos desplazamientos hasta el lugar de los hechos.

Un 38,73 (488) de las intervenciones se atendieron en un tiempo  $\leq$  a 5' y un 58,96 (743) en un tiempo  $\leq$  10'. Solo un 18,09 (228) se atendieron con tiempos de respuesta  $>$  a los 20'.

## 11. Colaboración de otros Servicios

La Policía Local, con 401 (32,6%) colaboraciones, es el Servicio que ha prestado mayor apoyo. Le siguen en orden decreciente la Guardia Civil, con 342 (27,8%), los Servicios Sanitarios de 112, con 115 (9,4%) y las Agrupaciones de Voluntarios de Protección Civil con 49 (4,0%).

## 12. Actividades formativas

Un año más nuevamente, estamos en condiciones de confirmar que la formación del personal se ha considerado una actividad primordial para la consecución de los objetivos finales, que este servicio persigue.

21 cursos con contenidos diferenciados impartidos a través de 104 actuaciones separadas desarrolladas en total de 787 horas han permitido ofrecer 4.839 horas de formación que se corresponde con una media por persona superior a las 70 horas.

Cabe considerar como acertado el Acuerdo alcanzado con la Junta de Personal para la subvención de gastos de desplazamientos y dietas dado que ha permitido la participación voluntaria de hasta 21 personas en 9 cursos de elevada especialización, con una duración total de 233 horas, desarrollados principalmente en la Escuela Nacional de Protección Civil de Madrid.