

MEMORIA CEIS RIOJA AÑO 2000



INDICE

1.- INTRODUCCIÓN	1
2.- ORGANIGRAMA	3
3.- ACTUACIONES REFERENTES AL PERSONAL	4
4.- ADQUISICIONES Y OBRAS	5
5.- ANÁLISIS DE DATOS	14
6.- ESTADÍSTICA	16
6.1.- Nº Total de salidas	17
6.2.- Tipos de intervención	19
6.3.- Distribución de las intervenciones por meses	22
6.4.- Intervenciones por día de la semana	26
6.5.- Tráfico de llamadas	29
6.6.- Tiempo en siniestros por intervalos de 15 minutos	32
6.7.- Distribución por franja horaria	35
6.8.- Tiempo empleado en las intervenciones (minutos)	36
6.9.- Visitas a los Parques de Bomberos	37
7.- FORMACIÓN Y PRÁCTICAS	38

1.- INTRODUCCIÓN

Finalizado el año 2.000, realizamos balance de la actividad y podemos comprobar con gran satisfacción, una vez más, el deber cumplido.

Bien es cierto, que en un Servicio que tiene como función fundamental el atender las emergencias, no es fácil obtener un resumen positivo. Siempre ocurren hechos que empañan los resultados, no por falta de una buena ejecución y un buen trabajo sino porque de las incidencias o siniestros han podido derivarse consecuencias irreparables.

El hecho de tener como función fundamental el salvaguardar personas y bienes y en algunos casos las circunstancias impiden la perfecta resolución, podemos decir que un año más estamos orgullosos y satisfechos de haber resuelto las situaciones con una gran eficacia.

Una vez más se ha puesto de manifiesto la gran profesionalidad de un colectivo, fundamentalmente vocacional y que no cesa en su empeño humanitario de atender aquellas peticiones de socorro que recibe.

Para ello a nivel presupuestario seguimos disponiendo de unas asignaciones que nos permite mantener un nivel de equipamiento material y personal que nos garantiza una disponibilidad de medios y recursos que nos hace posible dar respuesta adecuada a las exigencias cada vez mayores.

La capacidad de respuesta sigue evolucionando al alza, en el año 2.000 se han realizado las 1.270 salidas, demostrando la disponibilidad de la que hablábamos en cuanto a medios humanos y materiales para responder a lo solicitado, aumentando casi en un 40% respecto a las realizadas en el ejercicio 1.999.

Es evidente que para mantener unos niveles óptimos en la capacidad de respuesta, aun considerando el aumento en el número de intervenciones, se hace imprescindible disponer de más medios tanto humanos como materiales.

Durante el año 2.000 se ha incrementado el parque de vehículos de forma considerable, con la adquisición de una autoescala para el parque de Nájera y un vehículo Autobomba de intervención rápida para el parque de Arnedo, además de cuatro carros para el desplazamiento de útiles de achique y otros. Asimismo, también se han realizado otras adquisiciones de materiales y útiles que van a permitir seguir mejorando en las intervenciones, como la compra de dos cámaras térmicas de tecnología infrarroja, cuatro trajes N.B.Q. para la protección personal en las intervenciones con materias peligrosas, ocho equipos de respiración autónoma con botellas de bajo peso, tecnología digital para el cálculo de consumos y pantalla panorámica, también se compraron 2 aspiradores para agua y pantalones de intervención personal, cumplimentándose así el equipo de protección personal E.P.I..

En lo que a recursos humanos refiere, durante el ejercicio del 2.000 se cubrieron tres plazas de sargento, se convocaron 9 plazas de cabo, cubriéndose 6 de ellas y con fecha 19/09/00 se realizó una convocatoria pública para cubrir 14 plazas de Bombero/Conductor.

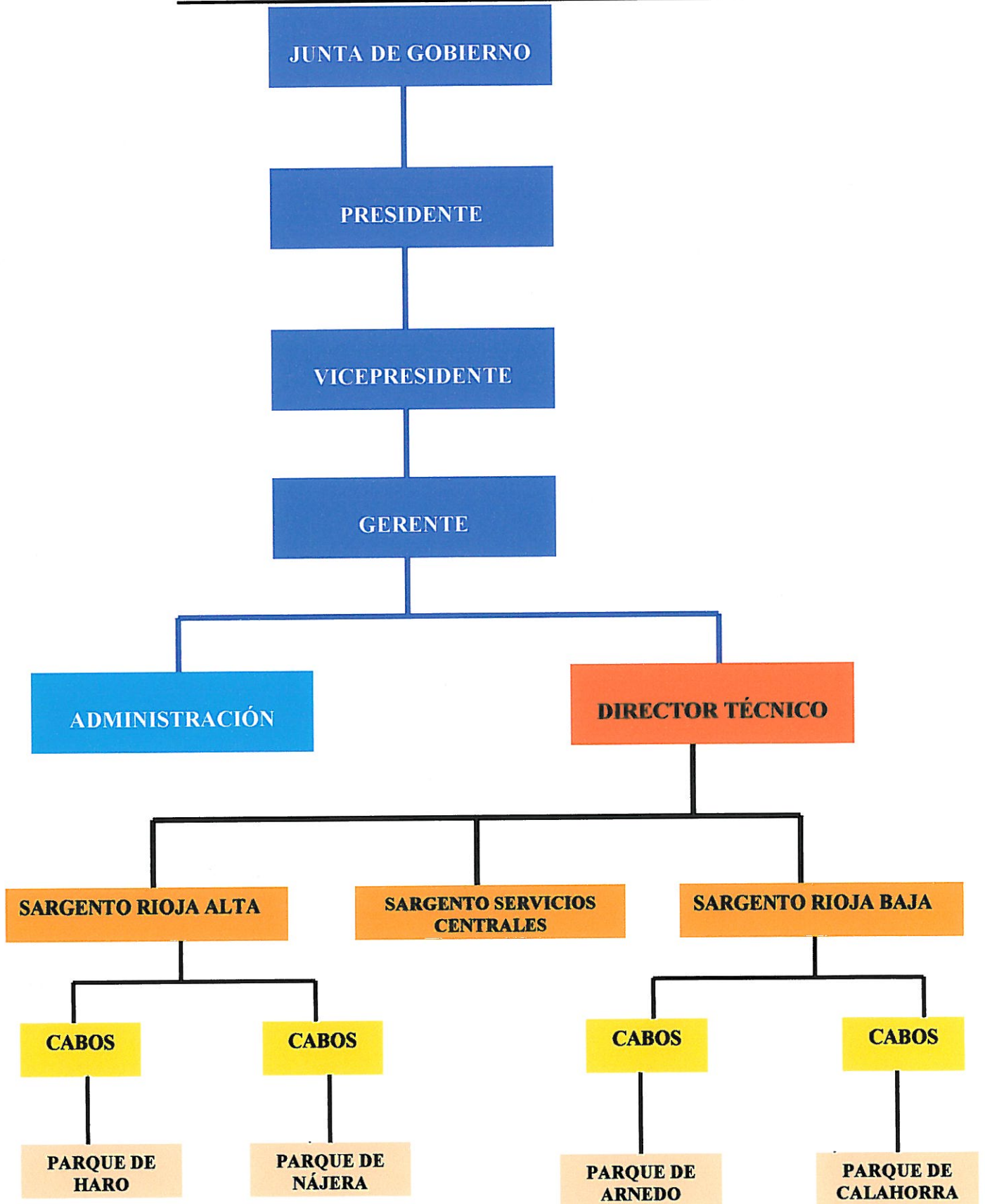
EL GERENTE.

Julián Prudencio Almida.



NUEVA AUTOESCALA PARA EL PARQUE DE NÁJERA

2.- ORGANIGRAMA DEL SERVICIO



3.- ACTUACIONES REFERENTES AL PERSONAL DEL CONSORCIO

En cuestión de personal, el completar la estructuración orgánica y funcional del C.E.I.S., fue sin duda una de las actividades que más tiempo ha requirió durante el año 2000.

Una vez complementada la estructura funcional básica a nivel de bomberos/conductores, el reto sin duda, fue el establecer y consolidar una cadena de mandos intermedios (Cabos y Sargentos)

Tras la convocatoria inicial mediante concurso-oposición, para cubrir tres plazas de Ayudantes Administrativos de Administración Especial (Sargentos) con destinos en Rioja Alta, Rioja Baja y Servicios Centrales, el día 19 de julio de 2.000, se produjo la toma de posesión de éstos, tras haber superado las correspondientes pruebas, así como la superación de un curso de perfeccionamiento realizado en la escuela Gallega de **SEGANOSA**.

Con fecha 23 de mayo de 2.000 fue publicado en el B.O.R. (Nº 65) La convocatoria mediante promoción interna para la provisión de nueve plazas de Auxiliar Facultativo de Administración Especial (Cabos) con destino en Rioja Alta cinco de ellas y en Rioja Baja cuatro. El día 2 de noviembre de 2000 toman posesión 6 personas tras la superación de las pruebas correspondientes y la realización de un curso de perfeccionamiento en la escuela Gallega de **SEGANOSA**.

Consecuencia directa de las vacantes, producidas por la no superación de las pruebas exigidas en la convocatoria de cabos, fue el no poder finalizar el año 2.000, con la estructura jerárquica a nivel de mandos intermedios completada.

En lo que a la escala básica respecta, el día 19 de septiembre de 2.000 en el B.O.R. fue publicada la convocatoria pública para la provisión de catorce plazas de Bombero/Conductor para el C.E.I.S. Rioja

Es de esperar que tras la culminación del proceso selectivo para cubrir las catorce plazas de Bombero/Conductor convocadas, pueda culminarse la estructura jerárquica a nivel de mandos intermedios.

4.- ADQUISICIONES Y OBRAS

Durante el año 2.000 Se mantuvo una fuerte actividad en capítulo de inversiones, en lo que a material y tecnología se refiere. Se hace necesario destacar en primer lugar, el vehículo autoescala adquirido por el C.E.I.S. Rioja, para completar la dotación móvil del parque de Nájera.

La autoescalera telescópica es de la marca METZ y aparece montada sobre un chasis IVECO. Es totalmente automática y permite una altura de trabajo de unos 27 metros, posibilitando a su vez la realización de giros de 360º y pudiendo ser inclinada aproximadamente -15º por debajo de la horizontal. La autoescala cuenta además con un gancho de carga, en la punta de la sección inferior, con capacidad de levantar, bajar y girar pesos superiores a 2,8 toneladas.

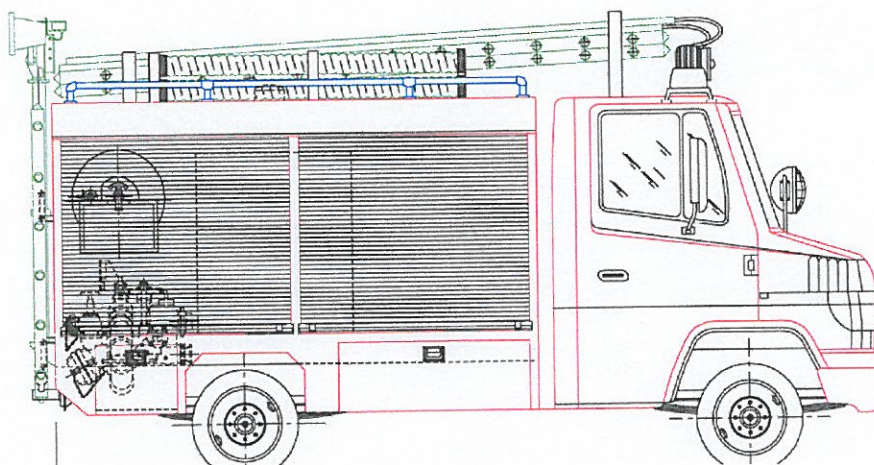
El coste total de la autoescala y material auxiliar rondo los 59.000.000 de pesetas.



Con la adquisición de esta autoescala para el parque de Nájera, los cuatro parques del C.E.I.S Rioja cuentan ya con vehículo especial para trabajos en altura, quedando el parque móvil compuesto de dos vehículos de altura para cada una de las zonas operativas, un vehículo autoescala y de un vehículo brazo/escala para la zona de Rioja Baja y un vehículo autoescala y de un vehículo brazo/escala para la zona de Rioja Alta.

Otra importante adquisición realizada en el año 2.000 ha sido sin duda la autobomba de intervención rápida, adquirida para el parque de Arnedo (V.I.R). Con la adquisición de este vehículo, van a quedar paliadas las limitaciones de penetración a calles estrechas, de las diferentes poblaciones de la Rioja Baja.

El incumplimiento del contrato por parte de la empresa adjudicataria, ha imposibilitado que el nuevo vehículo se encuentre operativo en el presente año 2.000. Esta previsto que a principios de el año 2001 el vehículo sea entregado finalmente por la empresa adjudicataria y pueda estar operativo, rompiendo definitivamente con las barreras de acceso a lugares difíciles para vehículos de mayores dimensiones.



El vehículo cuenta con una longitud total de carrozado de 5,5 metros y una anchura de carrocería de 2,3 metros, contando la cabina con capacidad para tres personas incluido el conductor.

Cuenta con dos armarios en cada lateral con una profundidad útil de unos 500 mm., en los cuales se alojaran los diferentes útiles y herramientas (mangueras, punteros, E.R.A., etc).

El techo del vehículo es practicable por medio de una escalerilla de peldaños antideslizantes situada en la parte posterior y en él se alojará una escalera extensible, otra escalera de ganchos y otro tipo de materiales.

En la parte trasera del vehículo, irá ubicado un mástil extensible de iluminación, con una altura no inferior a 5 m. desde el suelo y 4 focos de 500 W. en su extremo superior.

Contará además con un depósito de agua con capacidad para 1.200 litros y una bomba de impulsión de agua de tipo centrífugo, accionada por el propio motor del vehículo y con un sistema de regulación de presión, que permite mantenerla constante en todo momento.

El precio de esta autobomba supera los 16.000.000 de pesetas.

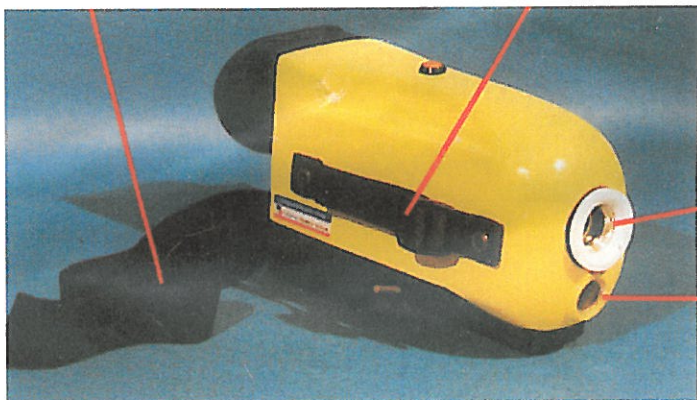
Con la finalidad de disminuir el tiempo de respuesta ante diferentes tipos de intervenciones, como por ejemplo las actuaciones en achiques de agua, inundaciones, etc., se han adquirido 4 carros de transporte para materiales varios (uno para cada parque), tales como motobombas, electrobombas, grupos electrógenos, aspirador de aguas, mangueras, garrafas de combustible y otros útiles.



- El carro puede ser remolcable por cualquiera de los vehículos existentes en los parques, si bien está previsto que se remolquen por los Nissan-Patrol o similar.
- Está compuesto por dos ejes para una mejor distribución de la carga.
- El numero de ruedas es de 5 contando la de repuesto.
- La disposición de las ruedas es bajo la cama del remolque, con aletas delante y detrás de los ejes.
- Las dimensiones son de 3,8 m. de longitud, 1,8 m. de anchura y 2 m. de alto.
- Cuenta con un mástil telescópico de accionamiento manual en el lado derecho del remolque, para acoplar un sistema de iluminación.
- Cuenta con un toldo de cubrición de caja de remolque de color rojo y desmontable.

El coste total de los cuatro remolques fue de 2.000.000 de pesetas

Una de las adquisiciones del año 2.000 que más interés ha suscitado en los propios bomberos/conductores, ha sido probablemente la de las cámaras térmicas de tecnología infrarroja para visión en ambientes con humo y localización de víctimas por temperatura corporal.



Esta diseñada ergonómicamente para uso portátil, pudiendo ser manejada con una sola mano, de poco peso y construida con materiales resistentes al calor, al agua y a los impactos.

Soporta una temperatura mínima de 150° C durante 15 minutos.

Discrimina térmicamente 0,05°C y dispone de un medidor de temperatura a distancia.

Las cámaras también pueden funcionar como video de imágenes pudiendo incorporar un sistema de transmisión de imágenes vida radio.

Todos los elementos externos no integrados en la carcasa, disponen de un sistema de sellado que evita la entrada de agua al interior de la cámara.

Es resistente a caídas desde baja altura y a golpes.

Tiene una alta resolución, que le permite una óptima identificación de fuentes de calor y de personas, aun cuando la temperatura ambiente sea muy elevada y el humo muy denso.

El ángulo de visión es superior a 48° y las lentes tienen un tratamiento superficial que les hace resistentes a roces y arañazos.

Incorpora un regulador térmico de apertura variable, que permite ajustar la cantidad de luz infrarroja que llega al detector, logrando una imagen lo más clara posible.

La utilización y manejo en actuaciones es fácil y sencilla.

Dispone de una correa para el transporte, fabricada con tejido ignífugo.

El coste total de las dos cámaras fue de 5.2000.000 pesetas.

Otra importante adquisición por parte del C.E.I.S.-Rioja durante el año 2.000 han sido los cuatro trajes de protección, para actuaciones con materias peligrosas. La compra de estos, va a permitir la reposición de los existentes que se encuentren en desuso y equipar a cada una de las zonas operativas, con un equipamiento de intervención ante situaciones en las cuales pueda haber implicadas materias peligrosas.



Se trata de un traje de protección química CHEMPION ELITE S, de una sola pieza y fabricado con un material multicapa adherido a una base de microfibras sintéticas.

Dispone de un visor recambiable con un recubrimiento antiempañante.

Las botas y los guantes van sólidamente unidos y son recambiables .

La cremallera es totalmente estanca al gas.

La parte dorsal está sobredimensionada, para poder acomodar un equipo de protección respiratoria de aire comprimido.

El peso total del traje es de 6,5 Kg.

Los ocho equipos de protección respiratoria adquiridos en el año 2.000, van a permitir sin duda, aliviar el duro trabajo de las intervenciones en fuegos interiores, rescates en atmósferas peligrosas y otras actuaciones en lugares donde el único aire respirable posible es el que lleva la botella del equipo que el profesional porta en sus espaldas.



Los equipos de respiración autónoma AUER, modelo **BD-96 S Z AE**, tienen un funcionamiento a presión positiva y están compuestos por:

Soporte dorsal (espaldera) fabricado en material termoplástico y de gran resistencia a los impactos, deformaciones, agentes químicos y altas temperaturas, cuenta con un diseño ergonómico, atalajes ignífugos y regulables, y con capacidad para 1 ó 2 botellas de aire.

Manorreductor de presión, diseñado para reducir la presión de salida (300 bar.) A una presión media constante.

Línea de media presión que cuenta con una conexión rápida de seguridad para el regulador de presión positiva.

Sistema de control del equipo con lectura de presión en forma digital y analógica, con control de tiempos restantes, de presión, etc.. Cuenta además con alarma acústica y visual, sensor de movimiento, pulsador de alarma manual para emergencias y alarma por incremento de temperaturas.

Las botellas de aire están fabricadas en fibra de carbono de alta resistencia. Tienen una capacidad para 6,8 litros, equivalentes a 2040 litros de aire comprimido.

El adaptador facial consiste en una máscara de visión panorámica con doble cerco de ajuste a la cara para lograr una perfecta hermeticidad, cuenta también con dispositivo antiempañamiento y membrana fónica de acero inoxidable.

El coste total de los trajes de protección química y los equipos de respiración autónoma (ERA,s) supuso una cuantía cercana a los 3.000.000 de pesetas.

Se han adquirido también en el año 2.000 por parte del C.E.I.S.- Rioja cuatro equipos para la intervención en actuaciones con abejas y avispas.



Estos equipamientos van a permitir dar una respuesta rápida a las demandas de los ciudadanos cuando se encuentran ante un problema causado por abejas, avispas u otros insectos similares.

Las intervenciones de este tipo se demoraban como consecuencia de tener que localizar a un apicultor que estuviera dispuesto a acudir al lugar del incidente y proceder a la retirada del enjambre o panal.

Además de todos los vehículos, materiales y equipamientos anteriormente citados, también se compraron otros como:

- 11 Linternas de intervención Adalit y los correspondientes cargadores.
- 15 Cascos de protección GALLET.
- 20 Linternas para acoplar al casco del tipo CGT de GALLET.
- 2 Pares de guantes dieléctricos de clase 3.
- 1 Escalera extensible de aluminio.
- 1 Escalera de asalto.
- 2 Lanzas de espuma para baja expansión.
- 2 Adaptadores de espuma para lanzas convencionales.
- 1 Bichero.
- 1 Hacha.
- 3 Acortinadores de 45 mm..
- 3 Bifurcaciones de 70/45.
- 2 Bifurcaciones de 45/25.
- 6 Reducciones de 70/45.
- 6 Reducciones de 45/25.
- 1 Lanza de caudal regulable de 25 mm..
- 6 Tapas de racor para 25 mm..
- 6 Tapas de racor para 45 mm..
- 6 Tapas de racor para 70 mm.
- 20 Mangueras de 25 mm..
- 20 Mangueras de 45 mm..
- 12 Mangueras de 70 mm..

También es preciso indicar la adquisición de otros materiales, básicamente en las oficinas de servicios centrales se adquirieron:

- Una cámara de video digital que nos permitirá grabar intervenciones, prácticas, etc., con lo que nos ayudará a repasar cualquier intervención mejorando así la formación de nuestros bomberos. Esta cámara se complementa con otros accesorios trípode, etc. y el programa informático que nos permitirá tratar cualquier tipo de imagen.
- Un PC, un scanner, un grabador de CD-Rom que básicamente fueron destinados al responsable de formación, Sargento de Instrucción y Coordinación, al objeto de poder facilitar el trabajo en la confección del material de formación.
- En cuanto a material informático y de transmisión de datos, decir que se adquirieron 4 unidades lectoras de CD-Rom para los equipos informáticos y se cableó todas las dependencias de las oficinas del CEIS-Rioja, al objeto de incorporarnos a la Red Corporativa del Gobierno de La Rioja, disponiendo así de las ventajas que se supone el estar conectado al sistema IBERCOM y al Servidor del Palacio, adquiriéndose cuatro licencias del Programa de "Group Wise", lo que nos ayudará considerablemente a disponer de un "correo electrónico" rápido y fiable.

En cuanto a las mejoras de las instalaciones hay que destacar que se pintaron las oficinas del Consorcio, se cambió la caldera de la calefacción eléctrica que disponíamos, con un alto consumo de energía eléctrica, por otra de gas natural completamente automatizada.

Se adjudicó y se redactó un proyecto para la reforma del Parque de Bomberos de Haro, con un presupuesto de contrata de 33 millones de pesetas.

Las obras, a pesar de disponer de dotación presupuestaria, no se pudo iniciar debido a que no se obtuvo por parte del Ayuntamiento de Haro la disponibilidad de los terrenos y del edificio, por problemas burocráticos que tuvo que padecer el Ayuntamiento, lo que nos privó de disponer de un Parque casi completamente remozado, pues ya se comenzó en el Parque de Bomberos, renovando todo su mobiliario de oficinas, sala de estar, sala de radio y aula.

5.- ANÁLISIS DE ACTUACIONES REALIZADAS EN EL AÑO 2.000

Del análisis realizado sobre las actuaciones realizadas durante el año 2000, se puede afirmar que existe un aumento importante en lo que al número total de actuaciones refiere, si se tiene en cuenta los años anteriores.

El total de salidas realizadas en el año 2.000, ascendió a 1270, de las cuales 411 se realizaron por los componentes del parque de Calahorra (32,36%), 329 por los del parque de Haro (25,9%), 328 los de Arnedo (25,8%) y 202 correspondieron a Nájera (15,9%).

El mayor número de actuaciones realizadas durante el año 2.000, consistieron en prevenciones de riesgos con un total de 290 actuaciones (22,8%), seguido de incendios en medio rural y/o forestal con 236 (18,7%), incendios en áreas urbanas 217 (17%), salidas sin intervención 152 (12%), salvamentos y rescates 140 (11%), daños por agua 107 (8,4%), otras intervenciones 105 (8,2%) y por último incendios industriales con 23 lo que supone el 1,9%.

Podemos observar como el mayor % de aumento con respecto a años anteriores, se ha producido en intervenciones realizadas como consecuencia de daños por agua, producto sin ninguna duda, de la gran cantidad de asistencias realizadas durante las inundaciones de agosto y septiembre en Arnedo, en las cuales participaron tanto dotaciones del parque de Arnedo como del parque de Calahorra.

Si se tiene en cuenta la distribución de intervenciones a lo largo del año, se observa un progresivo ascenso de las mismas entre los meses de abril y agosto, siendo este último (agosto) el mes de mayor número de actuaciones registradas. Podemos afirmar que la temporada de verano (junio, julio, agosto y septiembre) comporta casi el 50% del total de las actuaciones realizadas durante todo el año 2.000

Teniendo en cuenta el número de intervenciones por día de la semana, el sábado es sin ninguna duda, el día de la semana que más actuaciones ha registrado a lo largo del año 2.000. Casi el 20% de todas las actuaciones realizadas a lo largo de la semana ocurrieron en sábado. Durante los fines de semana (viernes, sábado y domingo) se han producido casi el 50% del total de actuaciones realizadas.

En lo que a tráfico de llamadas refiere, S.O.S. Rioja ha gestionado un total de 972 llamadas de actuación, lo que supone el 76,5% del total.

En cuanto al tiempo en siniestros por intervalos de tiempo en actuaciones, la mayor incidencia de actuaciones se registró con unos intervalos de actuación de entre 30 y 45 minutos, el 20,5% del total

de actuaciones, requirió un tiempo de entre 30 y 45 minutos. En general podemos afirmar que el 64% del total de las actuaciones, requirió entre 15 y 75 minutos.

La distribución de las intervenciones teniendo en cuenta la franja horaria, denota una relativa tranquilidad durante las horas nocturnas (de 23 a 8 horas), aumentando en progresión a partir de las 8 de la mañana, con algunos picos entre las 10 y las 12 horas y con los mayores índices de actuación entre las 19 y las 23 horas, con casi un 30% de las actuaciones

97.871.
El tiempo total empleado en las intervenciones (minutos) realizadas durante el año 2.000, ascendió a un total de 84.466 minutos, siendo el parque de Calahorra el centro de trabajo que más tiempo invirtió en las actuaciones, con el 30,5% del total, seguido del parque de Haro con el 25,6%, Arnedo con el 23,3% y por ultimo Nájera con el 20,6% del tiempo total.

En relación al año anterior, las cifras indican un significativo aumento del tiempo empleado en las intervenciones (El 41% más de tiempo con respecto al año 1.999).



**6.- ESTADÍSTICA DE LAS INTERVENCIONES
EFECTUADAS POR LOS PARQUES DE BOMBEROS
DURANTE EL AÑO 2.000.**

6.1- NÚMERO TOTAL DE SALIDAS

Realizando una comparativa entre el número de salidas realizadas en el año 2.000, con las realizadas en el año anterior (1.999), podemos afirmar que el número total de actuaciones, ha sufrido un incremento de algo más del 37%, cifra sin duda importante.

El parque que mayor incremento tuvo en número de salidas fue el de Nájera, pasando de realizar 59 actuaciones durante el año 1.999, a realizar 202 actuaciones en el 2.000. Este aumento supone algo más del triple de actuaciones con respecto al año anterior. Si bien es cierto que el parque de Nájera abrió sus puertas a mediados del año 1.999 y que por tanto la comparación puede resultar sesgada, no es menos cierto que si se comparan los datos del último semestre del año 2.000, con los del último semestre del año 1.999, el incremento en el número de actuaciones fue más del doble. Estas cifras son entendibles, desde la perspectiva de que estamos hablando de un parque de nueva creación, todavía no asentado desde el punto de vista del conocimiento que la ciudadanía pueda tener, no ya solo de su existencia, sino también de sus cometidos.

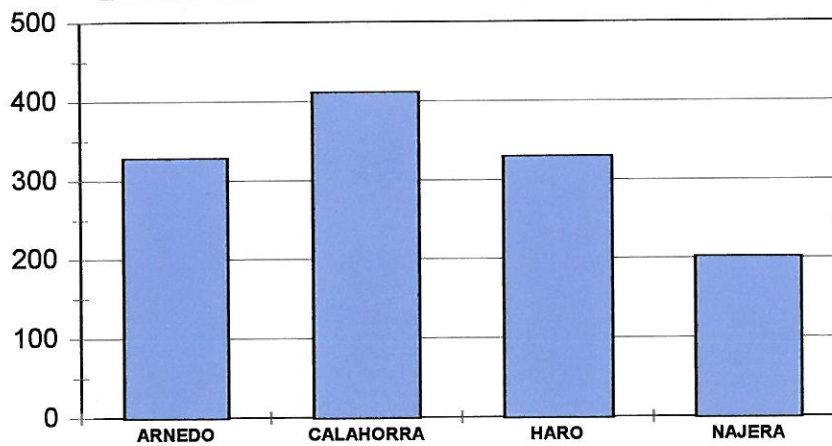
El segundo parque en cuanto al incremento en el número de actuaciones con respecto al año anterior fue el de Arnedo, aumentando en aproximadamente el 40% el número de actuaciones con respecto al año anterior. Las inundaciones ocurridas durante los meses de agosto y septiembre en la ciudad de Arnedo, han sido unas de las causantes directas de este importante incremento en el número de actuaciones (más de 60 asistencias fueron realizadas con motivo de las inundaciones), además el hecho de que ahora las actuaciones se realicen por zonas operativas y no por parques, propicia la asistencia en apoyo del parque de Calahorra en no pocas intervenciones.

El tercer parque en lo que a incremento de actuaciones refiere fue el parque de Calahorra, cuyo ascenso respecto al año anterior ronda el 24%. La causa fundamental de este incremento fue sin duda las asistencias prestadas durante las inundaciones del verano en la ciudad de Arnedo.

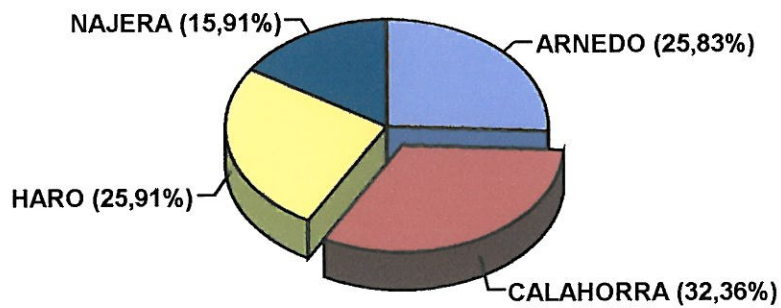
Por último el parque de Haro ha registrado durante el año 2.000, un incremento en el número de actuaciones del 8%. Si se tiene en cuenta que este parque ya venía de forma habitual prestando asistencias en toda la zona de la Rioja Alta y por tanto el actuar conjuntamente con el parque de Nájera, no le ha supuesto probablemente un gran aumento en lo que al número de intervenciones refiere, podemos afirmar que el parque de Haro es un parque muy asentado y que el aumento ocurrido en el año 2.000 es el aumento habitual de un parque instalado en una zona de crecimiento y de fuerte tránsito de mercancías y viajeros.

PARQUES	Nº SALIDAS
ARNEDO	328
CALAHORRA	411
HARO	329
NÁJERA	202

Nº TOTAL DE SALIDAS EFECTUADAS = 1270



Nº TOTAL DE SALIDAS DE LOS PARQUES EN PORCENTAJES



6.2. TIPOS DE INTERVENCIÓN

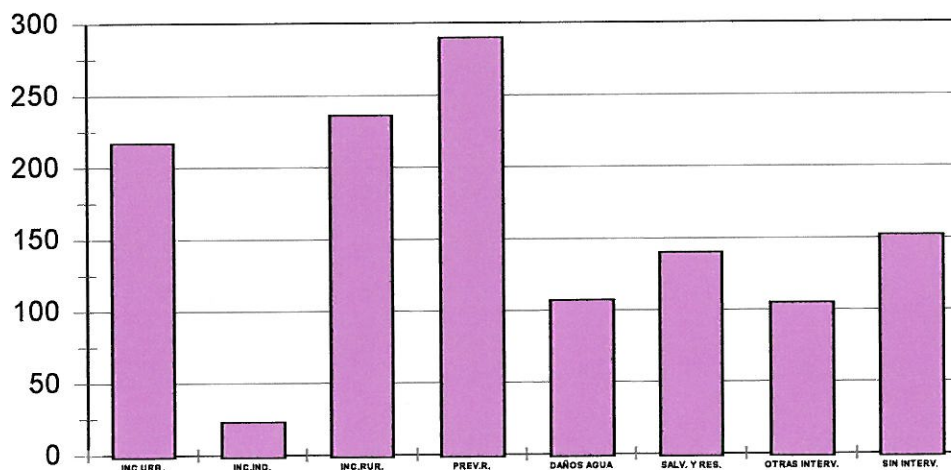
En lo referente a los tipos de intervención, el mayor incremento en las actuaciones se ha registrado, en las asistencias por daños causados por el agua. Este tipo de actuaciones se ha incrementado en el año 2.000 con respecto al año 1.999 en un 61%, consecuencia directa de las inundaciones ocurridas en la ciudad de Arnedo durante los meses de agosto y septiembre.

El segundo incremento en cuanto a numero de actuaciones refiere, se ha producido en las salidas sin intervención, un 58% en relación al año anterior. Este incremento se debe a la sistemática de actuación por zonas geográficas, establecida como procedimiento protocolario ante determinados avisos de emergencia, según la cual, ambos parques de la zona geográfica común de intervención, son avisados de forma conjunta ante una emergencia. Lo anterior lleva implícito, que a la llegada al lugar del siniestro si este no requiere de más dotación que la llegada en una primera instancia, la otra dotación del parque de apoyo regrese a su base sin intervenir.

Las actuaciones en área rural y/o forestal, se han incrementado durante el año 2.000 en torno al 52% con relación al año 1.999, las actuaciones en salvamentos y rescates han sufrido un incremento del 34%, los incendios industriales se han incrementado un 17,5%, la prevención de riesgos en áreas urbanas y en vías de comunicación se incrementaron el 23%, los incendios en áreas urbanas subieron un 17% y por ultimo en el apartado de otro tipo de intervenciones se registro un incremento del 15%.

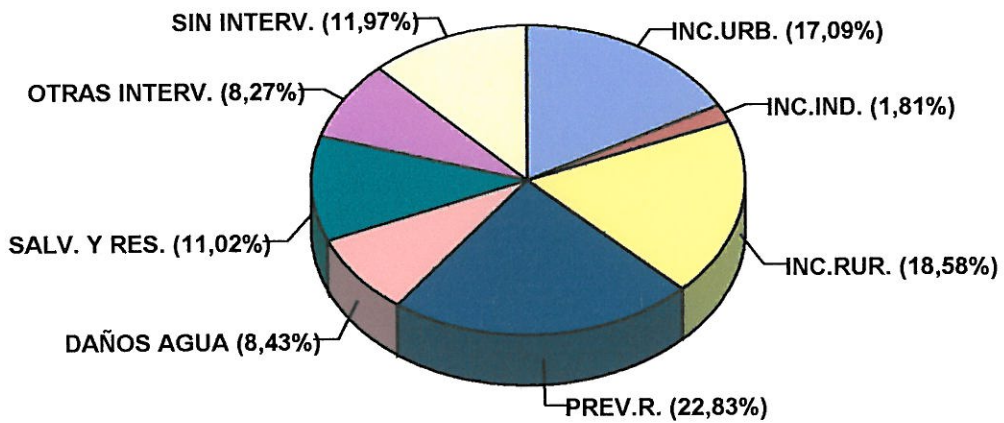
INCENDIOS EN ÁREAS URBANAS	217
EN VIVIENDAS	72
EN ACTIVIDADES	31
EN LA VÍA PÚBLICA	11
EN CONTENEDORES	81
EN VEHÍCULOS	2
INCENDIOS INDUSTRIALES	23
INCENDIOS EN MEDIO RURAL Y/O FORESTAL	236
EXPLOTACIONES AGRARIAS	23
EN MEDIO AGRARIO	159
FORESTALES	34
EN VÍAS DE COMUNICACIÓN	17
OTRO TIPO	3
PREVENCIÓN DE RIESGOS	290
EN ÁREA URBANA	159
EN VÍAS DE COMUNICACIÓN	131
DAÑOS POR AGUA	107
SALVAMENTOS Y RESCATES	140
APERTURA DE PUERTAS	31
DE PERSONAS	17
DE ANIMALES	5
DE VÍCTIMAS	2
DESENCARCELACIONES	83
MERCANCÍAS PELIGROSAS	2
OTRAS INTERVENCIONES	105
PREVENCIÓN Y/O FORMACIÓN	10
SERVICIOS MUNICIPALES	32
OTRAS INTERVENCIONES	63
SALIDAS SIN INTERVENCIÓN	152

TIPOS DE INTERVENCIÓN



TIPOS DE INTERVENCIÓN	NUMERO
INCENDIO S EN ÁREAS URBANAS	217
INCENDIOS INDUSTRIALES	23
INCENDIOS EN MEDIO RURAL Y/O FORESTAL	236
PREVENCIÓN DE RIESGOS	290
DAÑOS POR AGUA	107
SALVAMENTOS Y RESCATES	140
OTRAS	105
SALIDAS SIN INTERVENCIÓN	152

TIPOS DE INTERVENCIÓN



6.3.- DISTRIBUCIÓN DE INTERVENCIONES POR MESES

En lo relativo a la distribución de las intervenciones a lo largo de los meses del año 2.000, se hace destacable el mes de agosto como el de mayor número de intervenciones realizadas, con un total de 207 movilizaciones lo que supone más del 16% del total anual, casi el doble de lo que la media estadística marca por mes (8,3%).

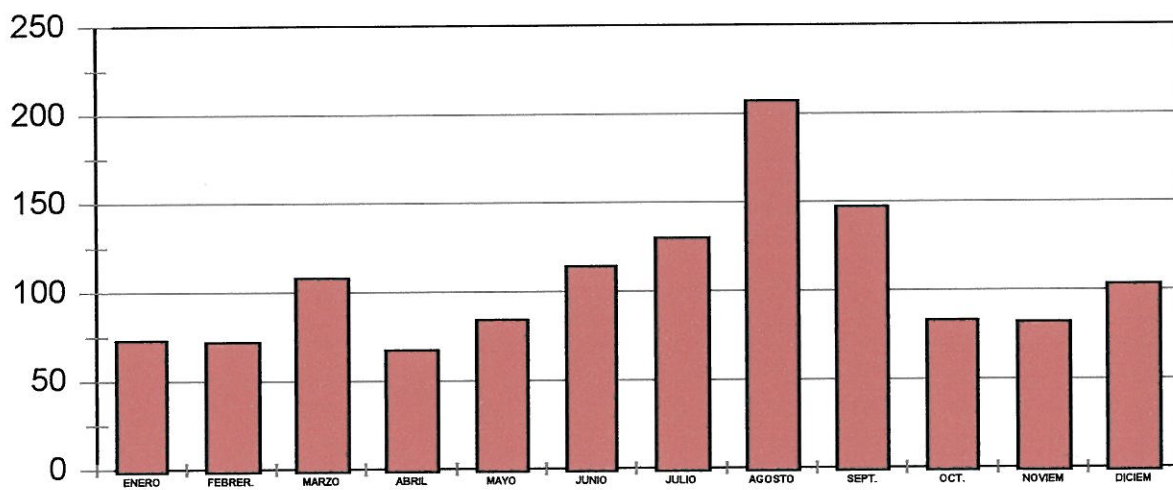
Se observa un aumento en progresión en cuanto al número de intervenciones desde el mes de abril hasta el mes de agosto con el máximo anual descendiendo algo en septiembre y estabilizándose en el último trimestre con un ligero aumento en el mes de diciembre.

En cuanto a distribución por parques cabe decir que por lo general el mes más activo corresponde al mes de agosto. En el parque de Calahorra con un total de 91 actuaciones, ha supuesto el 22,1% de actuaciones del total anual. En el parque de Arnedo durante el mes de agosto se registraron un total de 59 intervenciones, lo que supone casi el 18% del total anual. En el parque de Haro, con 41 intervenciones se realizaron el 12,5 del total y por último en el parque de Nájera, el mes de mayor actividad correspondió al de julio con 28 actuaciones, lo que supone el 13,8% del total.

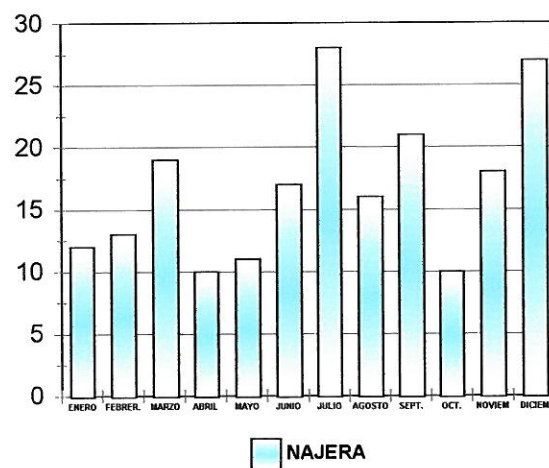
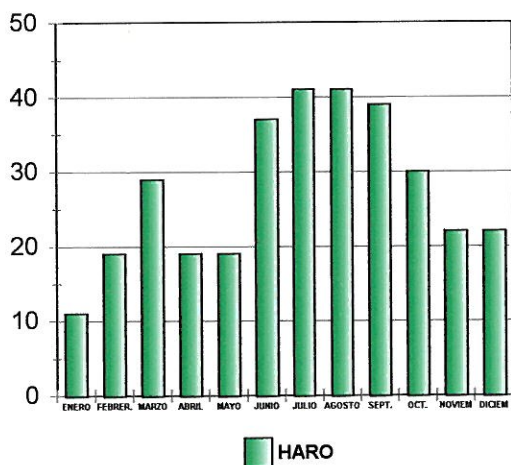
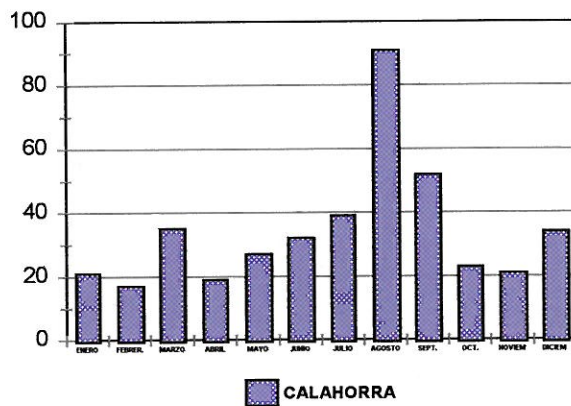
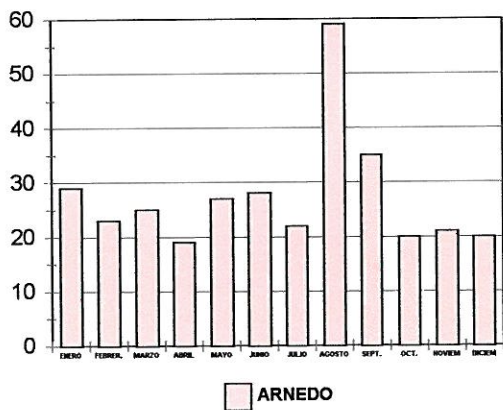
Podemos concluir afirmando que en la época veraniega se han realizado más del 40% del total de las intervenciones anuales.

	TOTAL	ARNEDO	CALAHORRA	HARO	NÁJERA
ENERO	73	29	21	11	12
FEBRERO	72	23	17	19	13
MARZO	108	25	35	29	19
ABRIL	67	19	19	19	10
MAYO	84	27	27	19	11
JUNIO	114	28	32	37	17
JULIO	130	22	39	41	28
AGOSTO	207	59	91	41	16
SEPTIEMBRE	147	35	52	39	21
OCTUBRE	83	20	23	30	10
NOVIEMBRE	82	21	21	22	18
DICIEMBRE	103	20	34	22	27
	1270	328	411	329	202

DISTRIBUCION DE INTERVENCIONES POR MESES

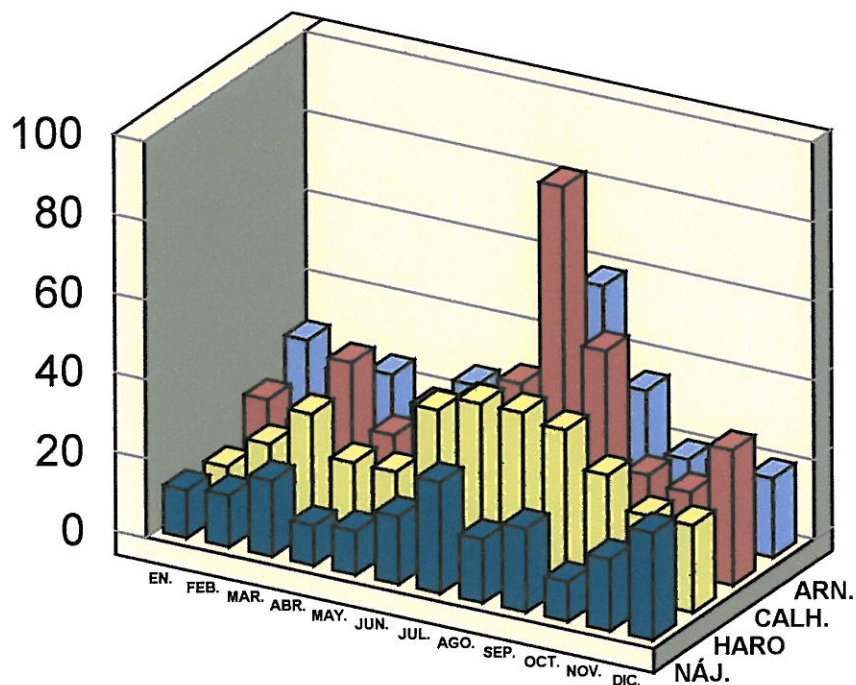


	ARNEDO	CALAHORRA	HARO	NÁJERA
ENERO	29	21	11	12
FEBRERO	23	17	19	13
MARZO	25	35	29	19
ABRIL	19	19	19	10
MAYO	27	27	19	11
JUNIO	28	32	37	17
JULIO	22	39	41	28
AGOSTO	59	91	41	16
SEPTIEMBRE	35	52	39	21
OCTUBRE	20	23	30	10
NOVIEMBRE	21	21	22	18
DICIEMBRE	20	34	22	27
	328	411	329	202



	ARNEDO	CALAHORRA	HARO	NÁJERA
ENERO	29	21	11	12
FEBRERO	23	17	19	13
MARZO	25	35	29	19
ABRIL	19	19	19	10
MAYO	27	27	19	11
JUNIO	28	32	37	17
JULIO	22	39	41	28
AGOSTO	59	91	41	16
SEPTIEMBRE	35	52	39	21
OCTUBRE	20	23	30	10
NOVIEMBRE	21	21	22	18
DICIEMBRE	20	34	22	27
	328	411	329	202

INTERVENCIONES POR MESES DE LOS CUATRO PARQUES

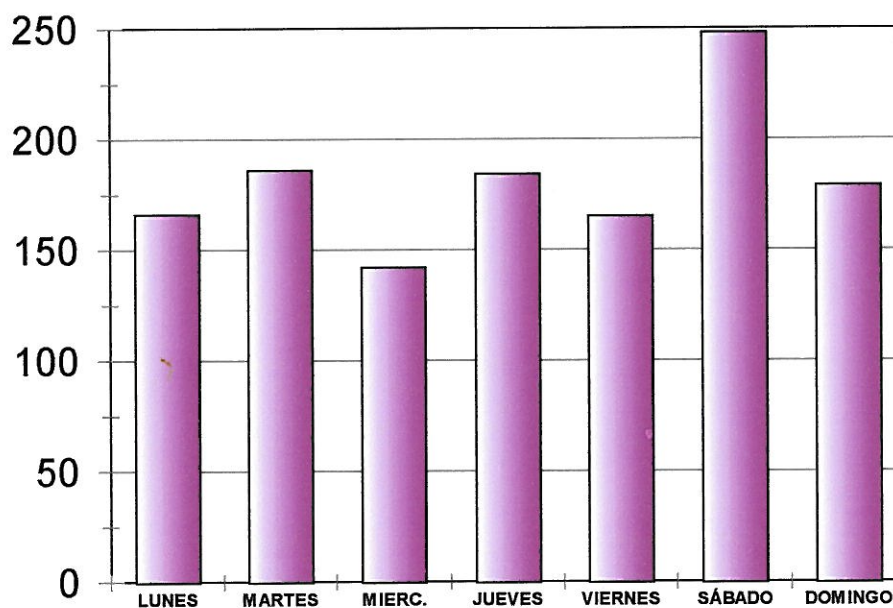


6.4.- INTERVENCIONES POR DÍAS DE LA SEMANA

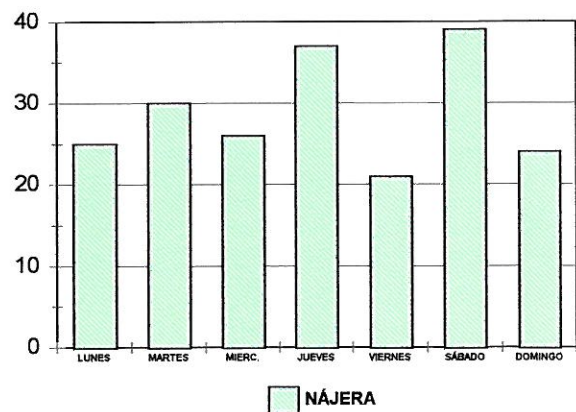
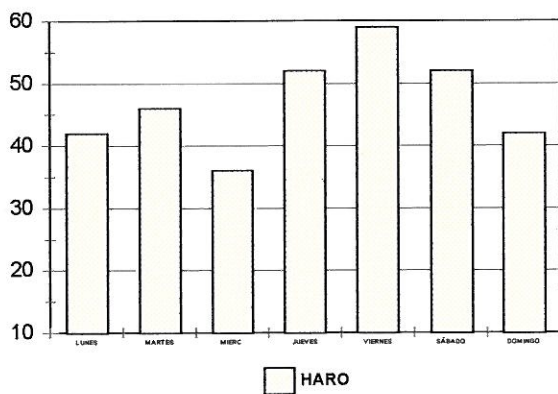
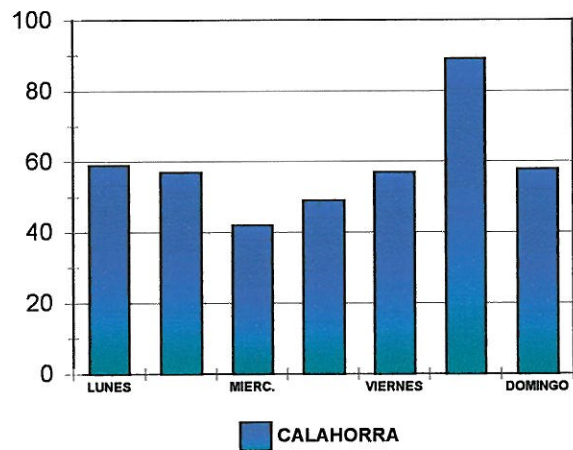
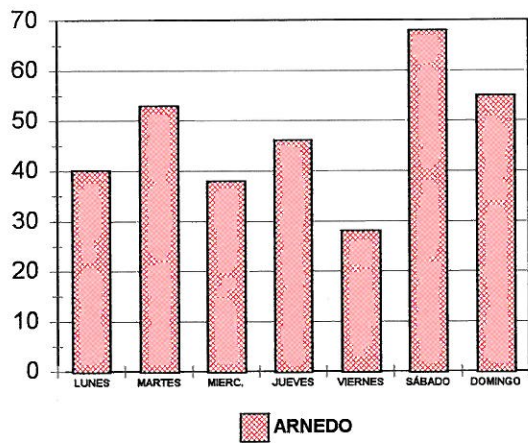
Si bien es cierto que durante el año 1.999 el mayor porcentaje de actuaciones realizadas teniendo como referente el día de la semana, ocurrieron en domingo, acaparandose durante el fin de semana el 44% del total de las actuaciones realizadas, durante el año 2.000 el día mas activo no fue el domingo sino el sábado, no obstante el domingo ha sufrido un ascenso con relación al año anterior. En cualquier caso en ambos años se observa que el fin de semana acapara un alto porcentaje de actuaciones en relación al total, si durante el 1.999 fueron el 44%, durante el año 2.000 la cifra se ha incrementado al 47%, lo que supone un incremento de 3 puntos en relación al anterior año.

	TOTAL	ARNEDO	CALAHORRA	HARO	NÁJERA
LUNES	166	40	59	42	25
MARTES	186	53	57	46	30
MIERCOLES	142	38	42	36	26
JUEVES	184	46	49	52	37
VIERNES	165	28	57	59	21
SÁBADO	248	68	89	52	39
DOMINGO	179	55	58	42	24
	1270	328	411	329	202

INTERVENCIONES POR DÍAS DE LA SEMANA



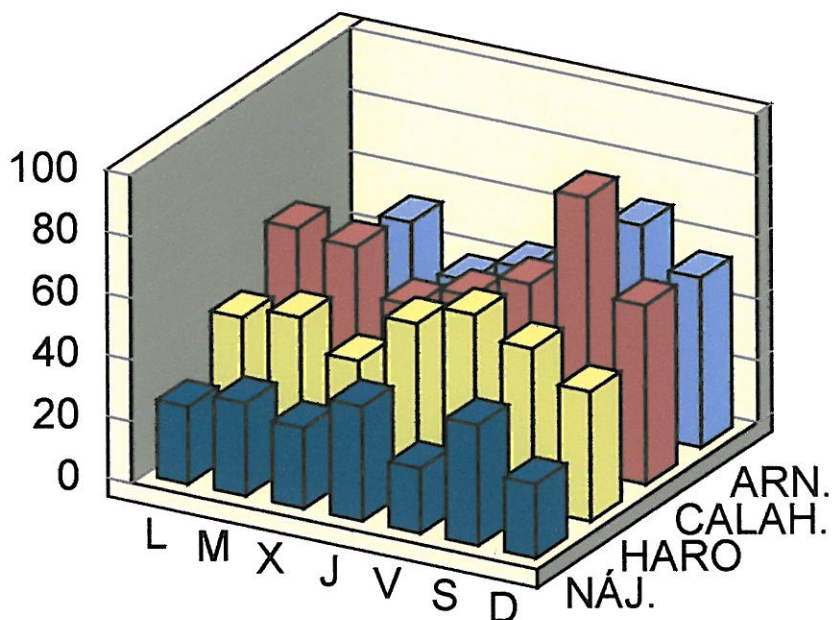
	ARNEDO	CALAHORRA	HARO	NÁJERA
LUNES	40	59	42	25
MARTES	53	57	46	30
MIERCOLES	38	42	36	26
JUEVES	46	49	52	37
VIERNES	28	57	59	21
SÁBADO	68	89	52	39
DOMINGO	55	58	42	24
	328	411	329	202



INTERVENCIÓN POR DÍAS DE LA SEMANA DE LOS CUATRO PARQUES

	ARNEDO	CALAHORRA	HARO	NÁJERA
LUNES	40	59	42	25
MARTES	53	57	46	30
MIÉRCOLES	38	42	36	26
JUEVES	46	49	52	37
VIERNES	28	57	59	21
SÁBADO	68	89	52	39
DOMINGO	55	58	42	24
	328	411	329	202

INTERVENCIONES POR DÍAS DE LA SEMANA DE LOS CUATRO PARQUES



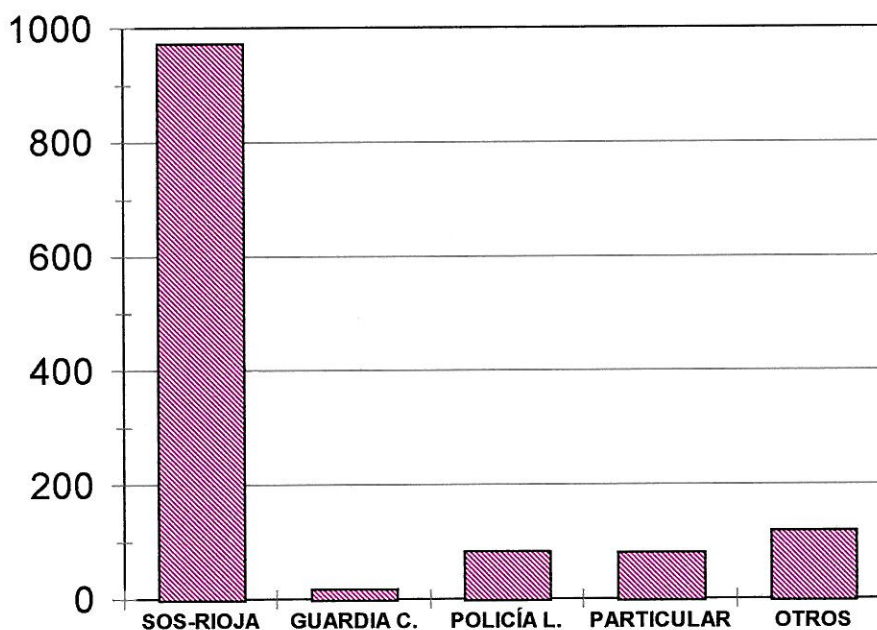
6.5.- TRÁFICO DE LLAMADAS

El numero total de llamadas de solicitud de intervención al C.E.I.S. Rioja durante el año 2.000 ha sido de 1270, lo que implica un incremento con respecto al año 1.999 del 37%. Estamos hablando de llamadas reales de intervención sin contar para nada las falsas alarmas.

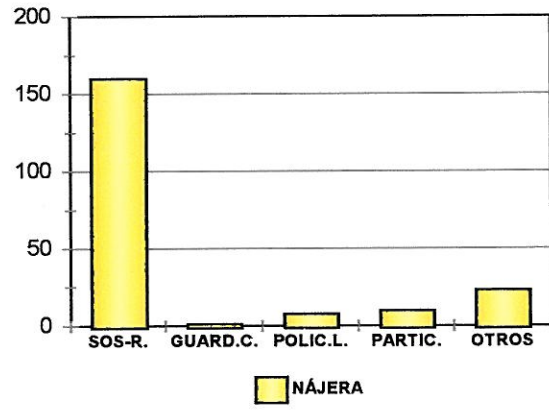
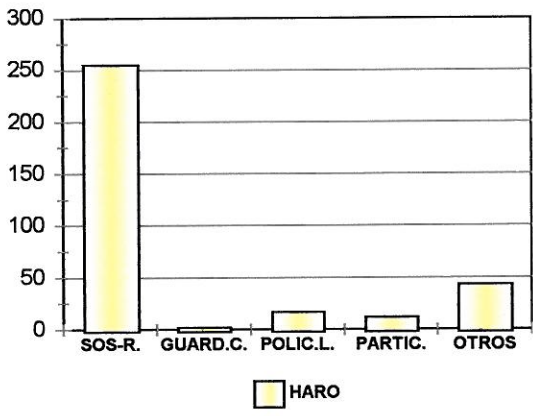
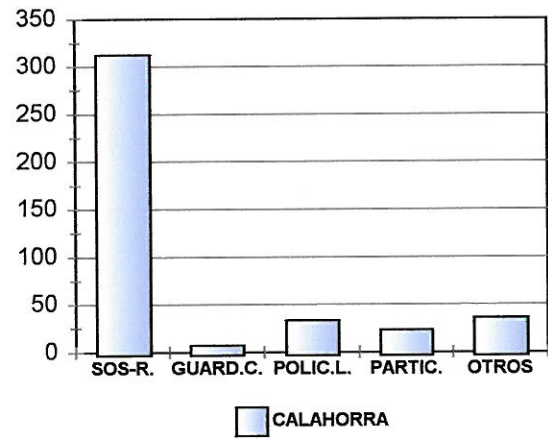
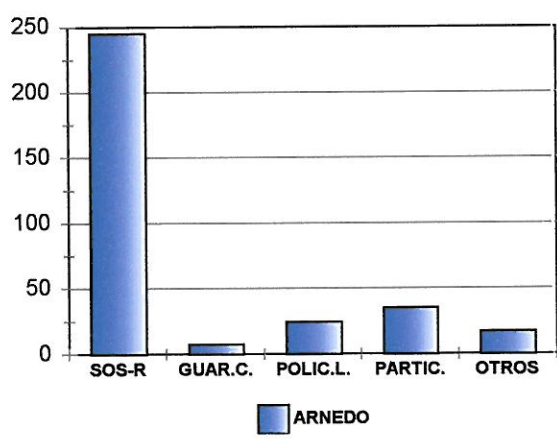
Del total de solicitudes de intervención recibidas en los parques del C.E.I.S. Rioja, 972 fueron gestionadas directamente por S.O.S. Rioja, lo que supone que algo más del 76% de las movilizaciones fueron a requerimiento de S.O.S. Rioja. Si tenemos en cuenta que durante el año 1.999 los requerimientos de actuación cursados por S.O.S. Rioja al C.E.I.S. Rioja supusieron el 40% del total, podemos concluir afirmando que el incremento ha sido de algo más del 33% en relación al año anterior, cifra sin lugar a dudas digna de tener en cuenta.

	TOTAL	ARNEDO	CALAHORRA	HARO	NÁJERA
SOS-RIOJA	972	245	312	255	160
GUARDIA C.	17	7	7	2	1
POLICÍA L.	82	24	33	17	8
PARTICULAR	80	35	23	12	10
OTROS	119	17	36	43	23
	1270	328	411	329	202

TRÁFICO DE LLAMADAS

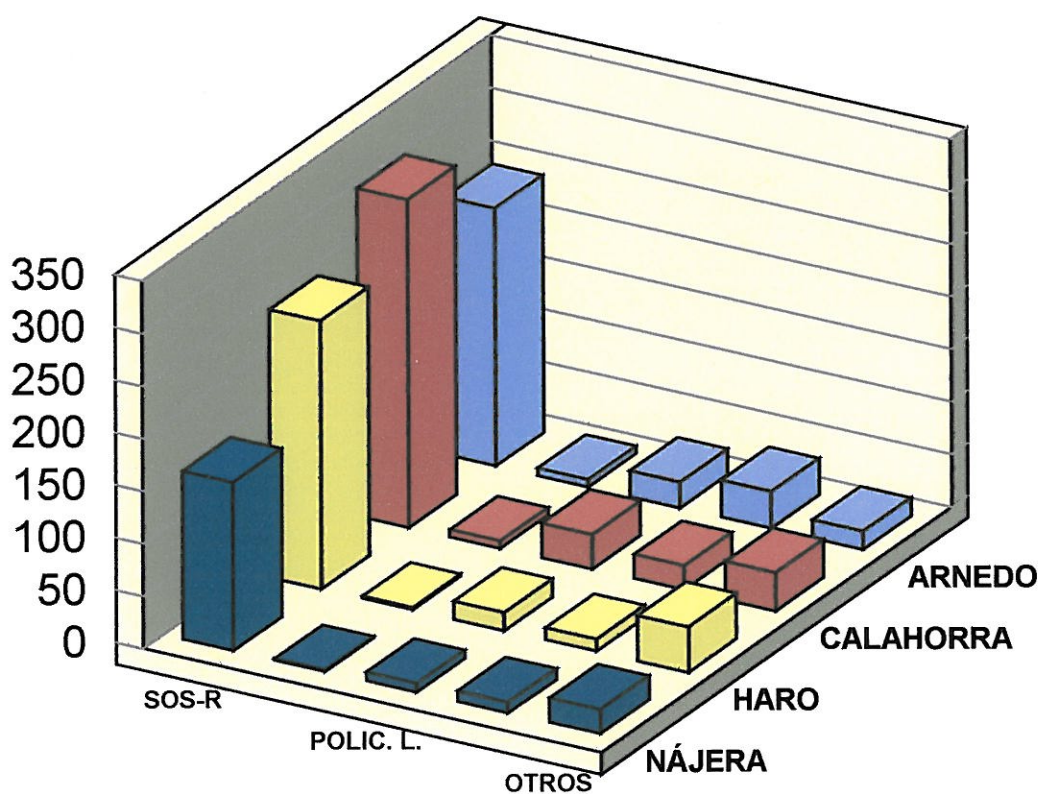


	ARNEDO	CALAHORRA	HARO	NÁJERA
SOS-RIOJA	245	312	255	160
GUARDIA C.	7	7	2	1
POLICÍA L.	24	33	17	8
PARTICULAR	35	23	12	10
OTROS	17	36	43	23
	328	411	329	202



TRÁFICO DE LLAMADAS EN LOS CUATRO PARQUES

	ARNEDO	CALAHORRA	HARO	NÁJERA
SOS-RIOJA	245	312	255	160
GUARDIA C.	7	7	2	1
POLICÍA L.	24	33	17	8
PARTICULAR	35	23	12	10
OTROS	17	36	43	23
	328	411	329	202



6.6.- TIEMPO EN SINIESTROS POR INTERVALOS DE 15 MINUTOS

En comparación al año 1.999, podemos afirmar que durante el año 2.000 en lo que a tiempo en siniestros por intervalos de 15 minutos refiere, la situación ha sido muy parecida desde el punto de vista general, no obstante se hace necesario hacer algunas matizaciones.

Tanto en el año 1.999 como durante el 2.000 la franja temporal que delimita las intervenciones que han tenido una duración de entre 30 y 40 minutos, no obstante el parque de Calahorra ha aumentado considerablemente el numero de actuaciones con una duración dentro del citado intervalo temporal.

Las actuaciones realizadas dentro del intervalo temporal de entre 15 y 30 minutos han experimentado un notable aumento en líneas generales.

Otro aspecto a considerar, ha sido el notable aumento en el numero de intervenciones con un tiempo de realización dentro del intervalo temporal inferior a 15 minutos, del 1,8% del total en el año 1.999 al 8% del total en el 2.000. Las probables causas de este incremento, podemos encontrarlas en las consecuencias derivadas de la aplicación de los protocolos de actuación. En estos se marca una estrategia de acción encaminada a la participación conjunta de los parques de una zona, ante determinados avisos de intervención, lo cual trae aparejado, el que se de aviso conjuntamente a ambos parques de zona ante una eventualidad y que tras la llegada al lugar de la primera dotación, si se estima que los medios son suficientes para mitigar el incidente, se mande regresar a base a la dotación en camino, no sobrepasando esta por lo general el tiempo de 15 minutos.

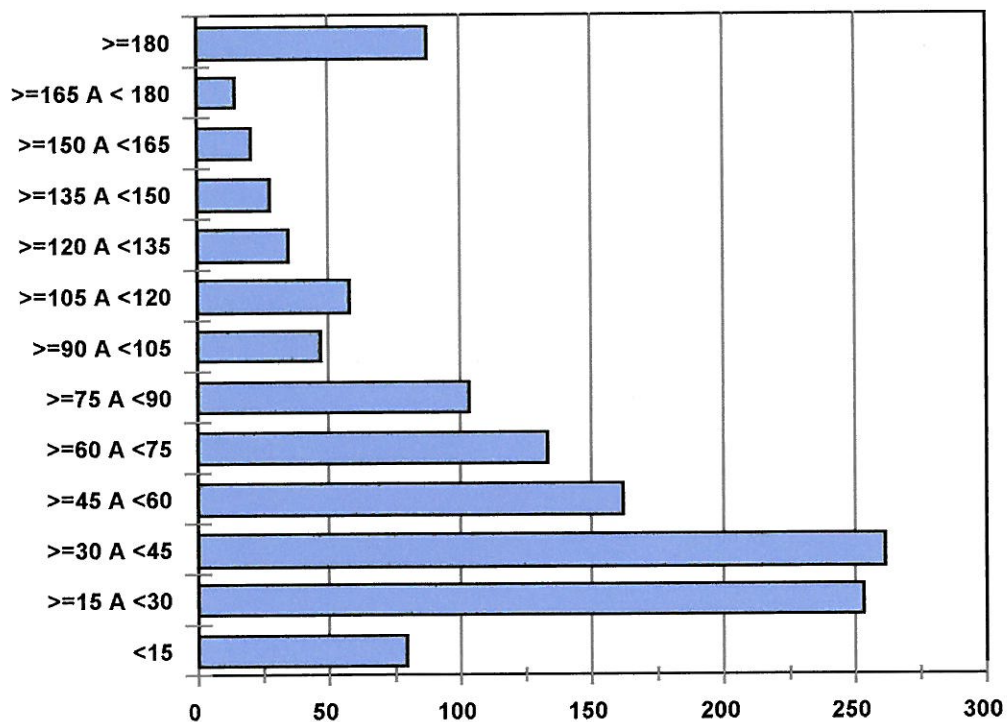
En líneas generales, en lo que a tiempo de intervención por intervalos de 15 minutos refiere, podemos afirmar que al igual que en el pasado año el mayor numero de intervenciones requieren más de 30 minutos y menos de 75, situandose en los intervalos 15/30, 30/45, 45/60, y 60/75

En cuanto a la franja horaria de mayor actividad, confirmamos que durante el año 2.000, el mayor numero de intervenciones se realizaron entre las 19 y las 23 horas.

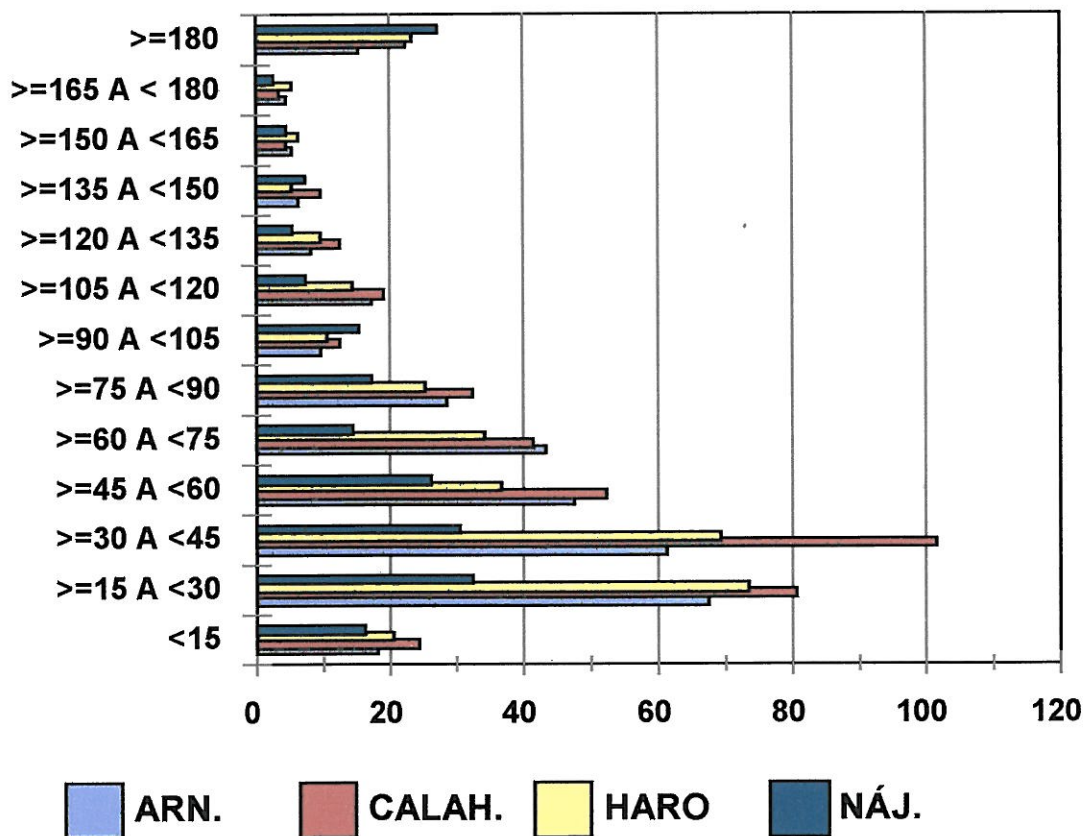
Si bien en el año 1.999 la franja horaria de mayor actividad se centro entre las 11 y las 13 horas, durante el atardecer de 18 a 23 horas se registro un indice de actividad muy alto, con lo que podemos afirmar que las tardes y mas en concreto la tarde noche (de 19 a 23) comportan una franja horaria de gran actividad.

El aumento del tiempo total empleado en las intervenciones durante el año 2.000 tomando como referencia el año 1.999 ha sido considerable, pasandose de un total de 59.852 minutos totales en actuaciones durante el año 1.999 a los 84.466 en el año 2.000, lo cual supone un incremento real de tiempo en intervenciones del 41% con respecto al año anterior, cifra desde luego nada desdeñable.

	TOTAL	ARNEDO	CALAHORRA	HARO	NÁJERA
<15	78	18	24	20	16
>=15 A <30	252	67	80	73	32
>=30 A <45	261	61	101	69	30
>=45 A <60	161	47	52	36	26
>=60 A <75	132	43	41	34	14
>=75 A <90	102	28	32	25	17
>=90 A <105	46	9	12	10	15
>=105 A <120	57	17	19	14	7
>=120 A <135	34	8	12	9	5
>=135 A <150	27	6	9	5	7
>=150 A <165	19	5	4	6	4
>=165 A <180	14	4	3	5	2
>=180	87	15	22	23	27
	1270	328	411	329	202

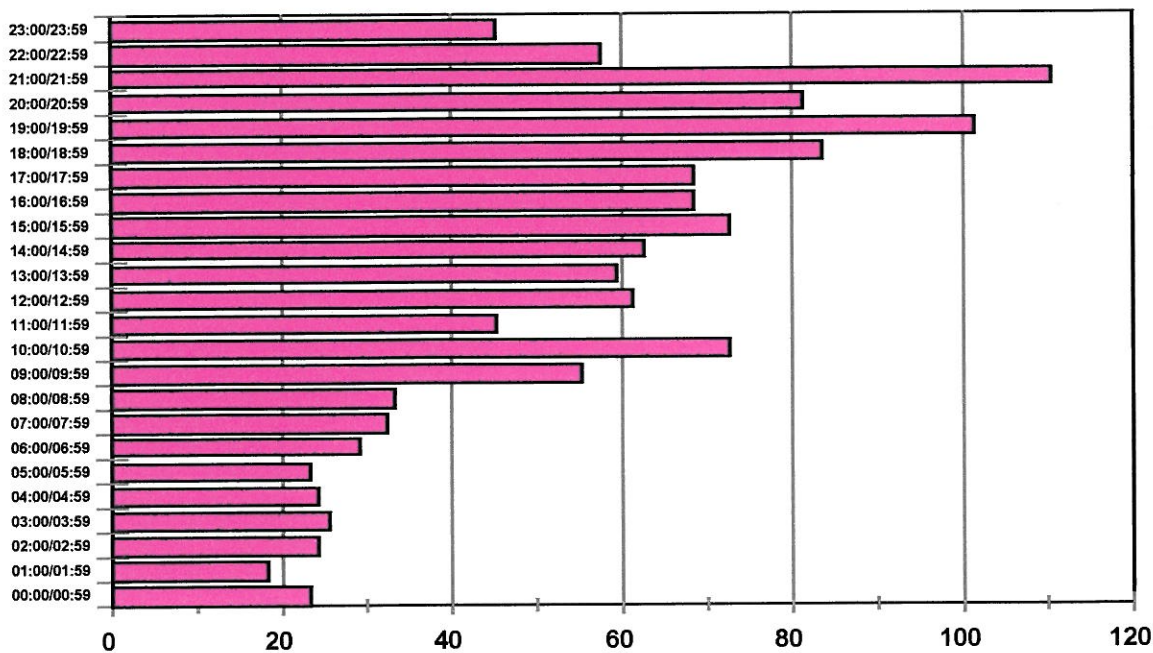


	ARNEDO	CALAHORRA	HARO	NÁJERA
<15	18	24	20	16
>=15 A <30	67	80	73	32
>=30 A <45	61	101	69	30
>=45 A <60	47	52	36	26
>=60 A <75	43	41	34	14
>=75 A <90	28	32	25	17
>=90 A <105	9	12	10	15
>=105 A <120	17	19	14	7
>=120 A <135	8	12	9	5
>=135 A <150	6	9	5	7
>=150 A <165	5	4	6	4
>=165 A <180	4	3	5	2
>=180	15	22	23	27



	TOTAL	ARNEDO	CALAHORRA	HARO	NÁJERA
00:00/00:59	23	5	8	3	7
01:00/01:59	18	6	7	4	1
02:00/02:59	24	4	8	5	7
03:00/03:59	25	7	12	4	2
04:00/04:59	24	8	9	5	2
05:00/05:59	23	5	6	7	5
06:00/06:59	29	8	10	6	5
07:00/07:59	32	11	17	2	2
08:00/08:59	33	9	15	5	4
09:00/09:59	55	16	20	14	5
10:00/10:59	72	15	17	32	8
11:00/11:59	45	12	13	11	9
12:00/12:59	61	20	21	13	7
13:00/13:59	59	11	15	23	10
14:00/14:59	62	16	20	15	11
15:00/15:59	72	20	23	16	13
16:00/16:59	68	18	25	17	8
17:00/17:59	68	14	23	22	9
18:00/18:59	83	22	28	19	14
19:00/19:59	101	30	38	26	7
20:00/20:59	81	17	20	29	15
21:00/21:59	110	32	35	24	19
22:00/22:59	57	12	9	15	21
23:00/23:59	45	10	12	12	11
	1270	328	411	329	202

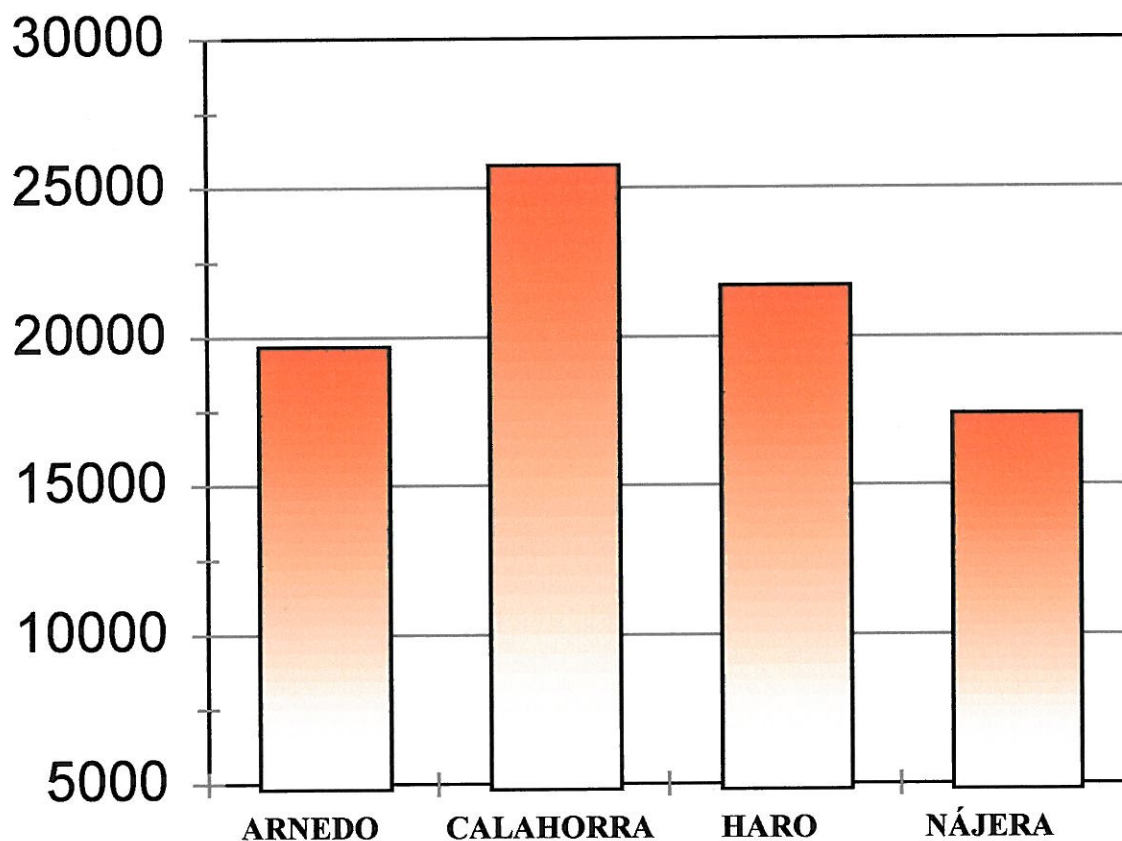
DISTRIBUCIÓN DE INTERVENCIONES POR FRANJA HORARIA



6.8.- TIEMPO TOTAL EMPLEADO EN LAS INTERVENCIONES (minutos)

ARNEDO	19650
CALAHORRA	25735
HARO	21683
NÁJERA	17398
TOTAL	84446

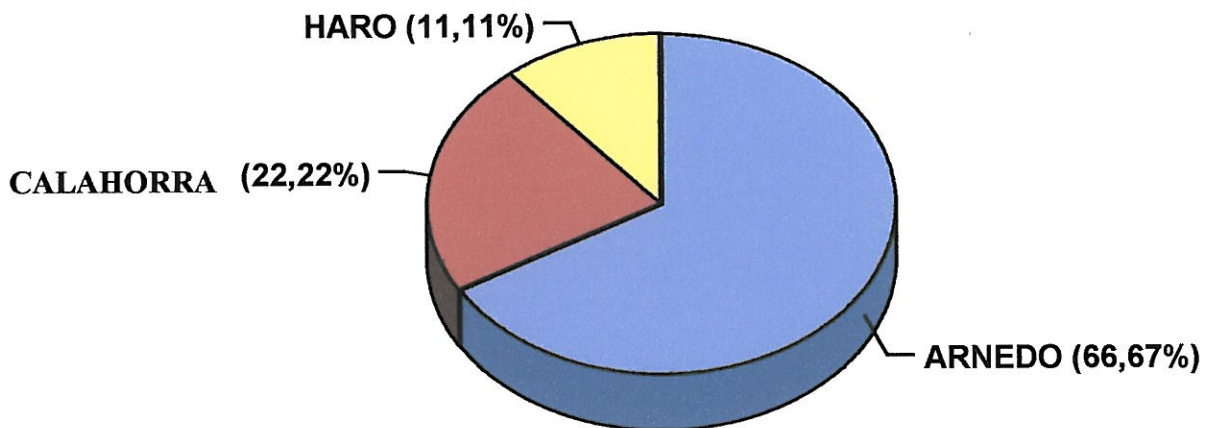
TIEMPO TOTAL EN LAS INTERVENCIONES DE LOS CUATRO PARQUES



6.9.- VISITAS A LOS PARQUES DE BOMBEROS

ARNEDO	6	(Grupo Scout Vallaroso; C.P. La Estación de Arnedo; Guardería La Florida de Alfaro; Colegio Sagrado Corazón de Jesús de Arnedo; Escuela de Verano de Arnedo; Guardería Infantil Ntra. Sra. de Vico de Arnedo)
CALAHORRA	2	(Guardería Infantil Príncipe Felipe de Rincón de Soto; Hogar de las Personas Mayores de Calahorra)
HARO	1	(Guardería Infantil Las Luces de Haro)

VISITAS A LOS PARQUES



7.- FORMACIÓN

PRACTICAS

Y

SIMULACROS

ACTIVIDADES REALIZADAS DURANTE EL MES DE ENERO DE 2.000

A lo largo del mes de enero, se realizaron prácticas sobre el adecuado uso del nuevo dosificador electrónico (dosifor), instalado en las autobombas de primera intervención, así como con las nuevas herramientas de corte (adamant).

El día 26 de enero de 2.000, se desarrollo la citada práctica en el parque de bomberos de Haro, con una duración total de 5 horas y con la participación de 10 bomberos/conductores y un cabo.

El día 28 de enero de 2.000 la práctica fue realizada en el parque de bomberos de Arnedo, por un total de 10 bomberos/conductores y un cabo durante 5 horas.

El objetivo perseguido con la práctica, fue el proporcionar unos conocimientos básicos sobre el adecuado uso de las nuevas tecnologías incorporadas a los vehículos de incendios, a fin de mejorar la eficacia operativa ante determinadas intervenciones. Un ejemplo son la sofocación de determinados tipos de incendios que anteriormente se sofocaban con agua (lo que implicaba un gran consumo de la misma así como una excesiva duración en el tiempo de las tareas de control y sofocación del fuego), y que ahora con la incorporación de los dosificadores electrónicos y la nueva gama de espumógenos y humectantes permiten una mas rápida y eficiente intervención.



Bombero manejando el dosificador electrónico de espuma.

ACTIVIDADES REALIZADAS DURANTE EL MES DE MARZO DE 2.000



Durante el mes de marzo, y con motivo de la fiesta del patrón de los bomberos SAN JUAN DE DIOS, se realizó en Haro una exhibición sobre salvamento de víctimas en altura, ascensos con amarres y diferentes rápeles. El día ocho de marzo toda la plantilla del C.E.I.S. Rioja fue invitada a la fiesta realizada en el parque de bomberos de Haro, con motivo de su patrón. Además de los bomberos, también los representantes políticos pudieron acercarse al parque de Haro, donde todos disfrutamos viendo el espectacular simulacro preparado por los bomberos, comprobando la gran profesionalidad de un colectivo comprometido con tan noble causa "Rescates, fuegos, derrumbes y todo tipo de ayudas".

A lo largo de la jornada se obsequio con una placa conmemorativa a D. Antonio Barbero, bombero recientemente jubilado, y que gran parte de su vida la ha pasado prestando servicio como bombero en la ciudad de Arnedo.

Tras las exhibiciones y los actos protocolarios todos pudimos pasar una agradable y festiva jornada.

ACTIVIDADES REALIZADAS DURANTE EL MES DE ABRIL DE 2.000

Durante el mes de abril, diversas prácticas fueron realizadas en los diferentes parques.

El día 14 de abril de 2.000 se realizó en el parque de bomberos de Haro, una práctica sobre el uso y mantenimiento de las motosierras. En la citada práctica participaron un total de 10 bomberos/conductores y un cabo. La duración total de la práctica fue de 5 horas, y en ella participaron un total de 10 bomberos/conductores y un cabo. El objeto de la práctica, fue el de enseñar una metodología correcta en el corte o talado de troncos con diferentes tensiones y corvaduras, así como en diferentes posiciones (horizontal, vertical y otras posibles), tratando de hacer los cálculos previos al corte, a fin de evitar daños o lesiones al realizarlo. Además de lo anterior, también se puntualizaron cosas como el afilado de cadena de corte, lubricaciones de la herramienta, cuidados básicos y almacenamientos entre otras.



El día 17 de abril de 2.000 En el parque de bomberos de Calahorra se realizó una práctica sobre el uso, aplicaciones y mantenimiento, de la nueva herramienta de corte en frío (sierra circular de doble disco bidireccionales ADAMANT). En la práctica participaron un total de 10 bomberos/conductores y un cabo, siendo su duración total de 5 horas. El objeto de la práctica, fue el adiestrar al personal en la adecuada utilización de la herramienta de corte, así como valorar las diferentes circunstancias en las cuales puede ser utilizada dicha herramienta. La posibilidad de corte sobre diferentes chapas y perfiles metálicos sin que se desprendan chispas, podía hacer de esta herramienta un adecuado elemento de corte, ante diferentes intervenciones con personas atrapadas en vehículos o similares.



El día 26 de abril de 2.000, los componentes del parque de bomberos de Arnedo realizaron una práctica sobre la extinción de fuegos tipo A y B, utilizando diferentes agentes extintores como agua y espumas, y realizando una comparativa de los resultados obtenidos, tanto en tiempo empleado como en recursos utilizados. En la práctica participaron el total de los efectivos que se encontraban fuera de servicio y la duración total de la misma fue de 5 horas.



ACTIVIDADES REALIZADAS DURANTE EL MES DE MAYO DE 2.000

El desarrollo de las pruebas para cubrir las vacantes de tres plazas de sargento convocadas por el C.E.I.S. Rioja, acaparó casi la totalidad del mes de mayo. Tras la conclusión de las pruebas y una vez publicada la lista definitiva de aspirantes aprobados, se realizó en la escuela gallega de SEGANOSA, un curso de una semana para los tres sargentos que habían superado la convocatoria.

En otras ocasiones ya se habían hecho cursos de reciclaje en escuelas de formación para bomberos, pero esta fue la primera vez que se realizaba un curso de estas características y duración para mandos.

El curso fue intensivo y en su mayor parte práctico dirigido a la toma de decisiones, organización y mando de incidentes, así como el control del personal interviniente.

El objetivo del curso realizado en Galicia, fue por un lado el de aleccionar a los sargentos en las técnicas actuales de organización, motivación y control de personal, tanto en las situaciones de no emergencia como ante las mismas. Además de las técnicas en recursos humanos, también se enseñaron otras desde el punto de vista técnico/operativo, para el control de diferentes tipos de incidentes que puedan plantearse, utilizando las diferentes tácticas de defensa, control, ataque y mitigación de incidentes, así como las diferentes tareas previas y posteriores a un incidente que los mandos intermedios han de asumir.

La calificación realizada por los sargentos a su regreso del curso fue de excelente.



Instalaciones de SEGANOSA

ACTIVIDADES REALIZADAS DURANTE EL MES DE JUNIO DE 2.000

Durante el mes de junio y tras la toma de posesión de los sargentos en prácticas se realizaron en todos los parques del C.E.I.S. Rioja unas prácticas sobre la utilización de las diferentes herramientas existentes en los parques y más en concreto, con los vehículos para trabajos en altura, los cuales implican el empleo de un tiempo considerable en su adiestramiento. Estas prácticas fueron realizadas por el personal no adscrito al parque en el cual se encontraban los citados medios, con el objeto de que todos los bomberos/conductores adscritos a una zona operativa, adquiriesen un adecuado conocimiento sobre el manejo de todos los posibles medios a emplear ante una emergencia, con independencia de si estos se encuentran en el parque al cual están adscritos, como si por el contrario están en el parque de apoyo de su misma zona operativa.

Durante los días del 23 al 30 de junio del 2.000 y con una duración de 5 horas cada día, se realizaron en el parque de Nájera las practicas de uso y utilización de los diferentes medios existentes en el parque. Estas se desarrollaron formando grupos reducidos de dos o tres bomberos. A lo largo de los días citados, toda la plantilla adscrita al parque de bomberos de Haro, paso por el parque de Nájera para aprender el uso de los medios allí presentes.

Entre los días 23 al 30 de junio de 2.000 y con una duración de 5 horas cada día, se realizaron en el parque de Haro las practicas de uso y utilización de los diferentes medios existentes en el parque. Estas se desarrollaron formando grupos reducidos de dos o tres bomberos. A lo largo de los días citados, toda la plantilla adscrita al parque de bomberos de Nájera, paso por el parque de Haro para aprender el uso de los medios allí presentes, fundamentalmente el uso y manejo del brazo/escala.

En las mismas fechas que las anteriores en el parque de bomberos de Arnedo se realizó la misma práctica citada anteriormente y con el mismo desarrollo secuencial. En ella participaron los componentes del parque de bomberos de calahorra.

Los componentes del parque de Arnedo hicieron lo propio en las mismas fechas, pero en el parque de Calahorra.

Tras la realización de las prácticas citadas en las cuales los sargentos tuvieron ocasión de participar, los bomberos de una misma zona conocían mejor todos los posibles medios a utilizar y los sargentos de zona también, posibilitando de esta forma una mayor y mejor coordinación de medios humanos y técnicos ante una posible intervención.



ACTIVIDADES REALIZADAS DURANTE EL MES DE SEPTIEMBRE DE 2.000

Tras el paréntesis veraniego, durante el cual no se planificaron actividades formativas con objeto de respetar las vacaciones del personal, y una vez concluido el proceso de selección para cubrir las plazas de cabo, se comenzó un cuatrimestre con una grandísima actividad en el aspecto formativo. Se realizó en la escuela Gallega de SEGANOSA, un curso sobre control y mando en siniestros para los cabos que habían superado la convocatoria.

El curso fue similar al realizado durante el mes de junio por los sargentos. En el se formó a los cabos sobre técnicas en recursos humanos así como en otras técnico/operativas para el control de diferentes tipos de incidentes que puedan plantearse, utilizando las diferentes tácticas de defensa, control, ataque y mitigación de incidentes, así como las diferentes tareas previas y posteriores a un incidente que los mandos intermedios han de asumir. El curso se realizó entre el 4 y el 8 de septiembre con una duración de una semana y en el participaron un total de 10 personas.

Entre los días 13 y 20 del mes de septiembre se realizaron en el parque de Nájera unas jornadas sobre el ciclo de intervención en accidentes de tráfico y los diferentes métodos de estabilización de vehículos. Estas jornadas se realizaron en días alternativos y con grupos reducidos de 4 personas cada día, a fin de adecuar la practica a la realidad de las intervenciones. El total de tiempo empleado en las sesiones fue de 5 horas, y a lo largo de los días, el total de la plantilla del parque de Nájera realizó las mismas.



El día 19 de Septiembre parte de los componentes de la plantilla de Arnedo y parte de la de Calahorra, visitaron tres empresas de Arnedo claramente representativas del mayor número de empresas instaladas en la zona industrial de Arnedo. Las visitas se realizaron durante un tiempo total de 5 horas. Calzados Fluchos, Ruiz-Alejos y Elastorsa, empresas dedicadas al calzado o manufactura de cauchos gomas y plásticos, fueron las elegidas para visitar. El objetivo perseguido fue el mismo que el citado anteriormente en otras visitas a empresas. En definitiva a mayor conocimiento de aquello a lo que los intervinientes puedan enfrentarse, supone una mejor y más clara toma de decisiones y acciones a emprender, derivando en una mayor seguridad en la intervención.

El día 25 de septiembre se realizó en el parque de bomberos de Haro, una ponencia a cargo de un técnico especializado, sobre el uso, limpieza y mantenimiento adecuado, de prendas de protección personal. En la jornada participo el total de la plantilla adscrita al parque de bomberos de Haro. El objeto de la ponencia fue el de que se adquiriese conciencia por parte de los usuarios de estas prendas de lo importante que resulta mantenerlas en buen estado de cara a que sus características de protección no mermen fruto de un uso y mantenimiento inadecuado. Una vez concluida la ponencia el personal se desplazó a realizar unas visitas a dos empresas de la zona (Bodegas Ramón Bilbao y Tonelerías Victoria). Estas empresas, son representativas de un alto porcentaje de la actividad industrial desarrollada en la ciudad de Haro, así como en todas sus inmediaciones. El objetivo de la visita fue el conocimiento de la actividad que allí se realiza, maquinarias implicadas, procesos de producción así como elementos y materias almacenadas, de forma tal que ante una eventualidad los intervinientes sepan y tengan conocimiento de las posibles medidas a adoptar. El total de tiempo empleado entre la ponencia y las visitas fue de 5 horas.

Por ultimo el día 26 de septiembre en Calahorra se visitaron varias empresas por personal de la plantilla de Calahorra y de Arnedo. Las empresas elegidas para la visita fueron en primer lugar Metalcolor, empresa dedicada a la tintura de envases metálicos y de otro tipo y en cuyos procesos utiliza el gas como energía para hornos de secado así como diferentes barnices, pinturas y otros para el tintado. En segundo lugar se visito la empresa Santorroman, fabrica dedicada a la producción de embalajes de cartón fundamentalmente. Por ultimo se realizo una visita a un almacén de distribución de productos químicos (Diasa industrial).

El objeto de la visita fue el mismo que el perseguido en todas las visitas que se realizan a empresas, en definitiva que se tome conciencia de actividades, procesos, productos y posibles medidas de intervención, así como accesos posibles, cortes energéticos, zonas de evacuación de personas y abastecimientos de agua ante una emergencia entre otros.

ACTIVIDADES REALIZADAS DURANTE EL MES DE OCTUBRE DE 2.000

A lo largo del mes de octubre se realizó en todos los parques del C.E.I.S. Rioja un curso sobre orientación y desplazamientos con seguridad en atmósferas de escasa o nula visión.

El curso se realizó en los diferentes parques, y en él participó a lo largo de todo el mes, el total de la plantilla del C.E.I.S. Rioja.

Se formaron grupos de cuatro o cinco personas por día, las cuales realizaron el citado curso empleando un tiempo de 5 horas.

Los días 16/17 y 18 de septiembre se realizó el curso en el parque de bomberos de Calahorra.

Entre los días 19 y 23 de septiembre fueron las instalaciones de Arnedo el lugar donde se procedió a impartir el curso.

24/25 y 26 de septiembre en las instalaciones del parque de Nájera se desarrollo el curso.

Por ultimo entre el 27 y el 30 de septiembre se impartió el curso en el parque de bomberos de Haro.

El objeto del curso fue el enseñar a los participantes unas técnicas de entrenamiento del sentido de la orientación empleadas por los invidentes, a fin de que pueda aumentarse la capacidad de orientación y desplazamiento en situaciones en las cuales no existe apenas visión. Asimismo, también se instruyó a los participantes sobre el uso de otro tipo de sentidos como el tacto u oído para recopilar información de utilidad a fin de guiarnos ante situaciones de ceguera. También se mostró a los participantes como desplazarse con seguridad para evitar lesiones o caídas como consecuencia de la no existencia de visión.



ACTIVIDADES REALIZADAS DURANTE EL MES DE NOVIEMBRE DE 2.000

Durante el mes de noviembre se impartió en las instalaciones del Centro de Adiestramiento Especial de la Guardia Civil, por monitores especializados, dos cursos sobre autosalvamento y rescate en altura.

El primer curso se realizó los días 13, 14, 16 y 20 con una duración total de 22 horas. En el participaron un total de 24 personas entre bomberos/conductores, cabos y sargentos.

El segundo curso se realizó los días 22, 23, 30 y 1, con una duración de 22 horas y con un número de participantes entre bomberos/conductores, cabos y sargentos de 25 personas.

Durante el transcurso del curso los participantes pudieron aprender diferentes técnicas sobre:

- Realización de nudos.
- Anclajes.
- Instalaciones básicas.
- Líneas de vida.
- Progresiones por cuerda fija.
- Transporte horizontal.
- Operaciones de rescate.
- Descenso de víctimas.
- Amarre de camillas.
- Descenso de camillas.
- Tirolinas.
- Descenso de emergencia por mangueras.



ACTIVIDADES REALIZADAS DURANTE EL MES DE DICIEMBRE DE 2.000

Los días 14 y 18 de diciembre se realizaron en el parque de bomberos de Calahorra dos cursos sobre los procedimientos de intervención ante abejas, avispas y otro tipo de insectos similares.

En los citados cursos, cuya duración total de ambos ascendió a 10 horas, participaron el total de componentes de las plantillas de los parques de Calahorra, Arnedo y Haro.

El objeto de los cursos, fue que los participantes adquiriesen diferentes técnicas a emplear en función de las distintas situaciones que puedan encontrarse, en las cuales aparezcan implicadas abejas, avispas u otros. Además, y dado que recientemente se habían adquirido prendas de protección para este tipo de intervenciones, se adiestro a los participantes sobre la colocación, limpieza y mantenimiento adecuado de las mismas. También pudo establecerse una toma de contacto con panales de abejas en un desplazamiento que se realizó al campo.

El curso fue impartido por un apicultor de reconocido prestigio en la Rioja Baja por su gran experiencia en el tratamiento de estos insectos, habiendo colaborado el mismo en varias ocasiones con los bomberos de Calahorra ante diferentes peticiones de ayuda por problemas causados abejas y avispas.



Otra actividad formativa importante realizada en el mes de diciembre, fueron los cursos sobre seguridad en las intervenciones con gas impartidos por la empresa Gas Rioja. Los citados cursos se impartieron el día 19 de diciembre en las instalaciones del parque de bomberos de Calahorra y en el estuvieron presentes bomberos de Calahorra de Arnedo y de Haro y el día 21 de diciembre en Haro con la participación de bomberos de Haro y Nájera.

El objeto del curso fue el formar a los participantes sobre la posible problemática planteada por las instalaciones y redes de distribución de gas, los procedimientos a seguir ante una fuga o incendio y las medidas de seguridad a tomar ante una actuación.

Por parte de la empresa Gas Rioja, se proporcionó material para el corte de suministro de las redes de distribución, así como llaves maestras de acceso para los cuartos de contadores de las instalaciones de gas.



Durante los días 18, 19 y 20 de diciembre se realizaron en el parque de bomberos de Nájera dos cursos sobre el manejo y mantenimiento del nuevo vehículo autoescala adquirido.

Cada uno de los cursos se realizó con un total de 16 horas, participando un total de 8 alumnos en cada uno de ellos. El citado curso contó de una parte teórica sobre los diferentes componentes de la autoescala así como de sus funciones y posibilidades. Tras la teórica, los asistentes al curso pudieron realizar una parte práctica, en la cual ellos mismos hicieron uso de la autoescala, pudiendo comprobar las posibilidades reales del vehículo, ante una intervención real.

El objeto del curso fue el formar al personal del parque de Nájera, sobre el manejo y mantenimiento del nuevo vehículo adquirido, a fin de poder tenerlo operativo en el menor tiempo posible, con la certeza absoluta de que todos los componentes del parque de Nájera podían usarla sin dificultad ante una posible actuación.



4

Como conclusión a esta memoria se hace necesario destacar la gran profesionalidad y empeño desplegado por todos los componentes de la plantilla. Es evidente que gracias al esfuerzo, la persistencia y el empeño en mejorar profesionalmente mostrado por la totalidad de la plantilla, todas las actividades citadas anteriormente han podido ser realizadas con auténtico éxito.

Además de todas las actividades realizadas, hay que hacer constar las insaciables ganas de aprender y mejorar que este colectivo ha puesto de manifiesto a lo largo del año 2.000, ya que a todas las actividades programadas desde el C.E.I.S. Rioja y citadas en la presente memoria, tendríamos que sumar las que a título individual han realizado muchos de los componentes del Consorcio y que pueden ser de utilidad en el desarrollo de sus cometidos.

También es preciso destacar otro tipo de actividades que son sin ninguna duda beneficiosas para el personal, tanto en el desarrollo de su actividad profesional como personal. Nos referimos a la actividad física. Una muestra de ello, son el segundo y tercer puesto conseguido por los bomberos José Luis Ciaurri y Juan Luis Ruiz, en el campeonato de España de ciclismo para bomberos, disputado durante el mes de mayo del 2.000 en la Ciudad de Gijón.

