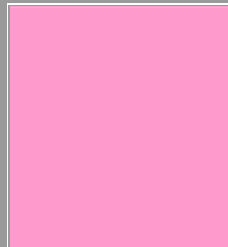
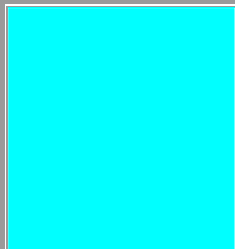
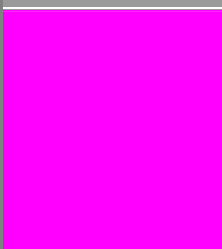
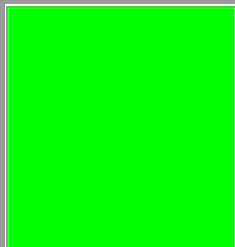
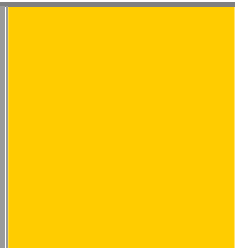
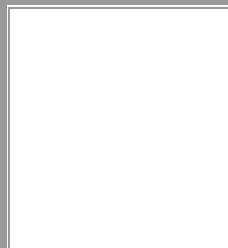
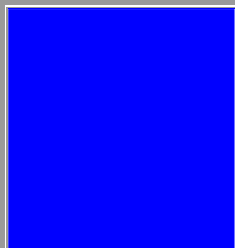


**Consorcio
para el Servicio
de Extinción de
Incendios,
Salvamentos y
Protección Civil
de La Rioja**



Memoria 2006



Índice

1.	Preámbulo	4
2.	Nuevas adhesiones al Consorcio	5
3.	Actuaciones en materia de personal y otros	6
3.1.	Nombramiento definitivo y toma de posesión de cinco bomberos-conductores	6
3.2.	Adjudicación definitiva de concurso de traslados.	6
3.3.	Convocatoria de una plaza del Cuerpo de Administrativo de Administración General.	6
3.4.	Alcance de un nuevo Acuerdo Funcionario para el periodo 2006-2009	6
3.5.	Ampliación de la plantilla y promoción de puesto de Cabo	7
3.6.	Convenio de colaboración con la Diputación Foral de Álava	7
3.7.	Participación como miembro fundador de la asociación CONBÉ	7
3.8.	Asistencia a SiCUR 2006	8
4.	Inversiones, adquisición y actuaciones sobre equipamientos	9
4.1.	Puesta en servicio operativo del vehículo de salvamentos varios (R-45)	9
4.2.	Adjudicación de un nuevo vehículo de salvamentos varios (R-15)	9
4.3.	Adquisición de nuevo vestuario de intervención (chaquetón y cubrepantalón)	9
4.4.	Adquisición de nuevos equipamientos de comunicaciones	10
4.5.	Revisión integral de compresores de carga de botellas (Haro, Nájera, Arnedo)	10
4.6.	Adquisición de nuevo equipo compresor para carga de botellas (Calahorra)	11
4.7.	Adquisición y montaje de dos marquesinas para el aparcamiento de vehículos	11
4.8.	Renovación de la acometida de agua general y red de distribución del parque de Haro	11
4.9.	Instalación de sistema de climatización para el gimnasio del parque de bomberos de Haro	11
4.10.	Otras adquisiciones	12
5.	Estadística de actuaciones	13
5.1.	Siniestros declarados y movilización de parques	13
5.2.	Tiempos de intervención	16
5.3.	Distribución por tipos	17
5.3.1.	Incendios	18
5.3.2.	Salvamentos	20
5.3.3.	Asistencias Técnicas	22
5.4.	Distribución mensual	23
5.4.1.	Separadas por parques	24
5.4.1.1.	Comparativa 2005/2006	25
5.4.2.	Separadas por tipologías	26
5.4.2.1.	Incendios	27
5.4.2.2.	Salvamentos	29
5.4.2.3.	Asistencias técnicas	30
5.4.2.4.	Comparativa año 2005/2006	30
5.4.3.	Distribución mensual separada por tipo y parques	32
5.5.	Distribución semanal	34
5.5.1.	Separadas por parques	34
5.5.2.	Separadas por tipologías	36
5.6.	Distribución horaria	39
5.7.	Duración total	40
5.8.	Solicitantes de prestación de servicio	41
5.9.	Distribución geográfica	42
5.10.	Distribución local	44
5.11.	Tiempos de respuesta	46
5.12.	Colaboración de otros servicios	48
5.13.	Asistencia a víctimas	49
6.	Conclusiones	50
7.	Actividades formativas	52
7.1.	Relación completa de contenidos (excluidos circuitos en horario de tarde)	55
7.2.	Relación completa de contenidos (circuitos en horario de tarde)	56
7.3.	Relación completa de colaboraciones como ponentes (circuitos en horario de tarde)	57
7.4.	Relación completa de participación en actividades formativas	58

7.5.	Relación completa de participación en circuitos de tarde	59
8.	Otras actividades	60
8.1.	Asociación Cultural-Deportiva de Bomberos Ceis-Rioja	60
8.2.	San Juan de Dios 2006	61

1. Preámbulo

La presente memoria tiene como objetivo recoger las actividades más significativas realizadas por el Consorcio para el Servicio de Extinción de Incendios, Salvamento y Protección Civil de La Rioja (CEIS – Rioja), durante el ejercicio 2006.

Ciento cuarenta y siete (147) municipios forman parte del Consorcio de Bomberos. Sin duda alguna, nuestro objetivo debe ser que todos los ayuntamientos riojanos en breve tiempo formen parte del CEIS- Rioja que en ocho años de existencia ha demostrado que la figura jurídico-administrativa del consorcio es muy eficaz en la gestión y prestación de servicios supramunicipales.

En cuanto a siniestros declarados y movilizaciones de parques, se puede decir que durante el año 2006, el número de siniestros declarados, apenas ha sufrido variación respecto al 2005, incrementándose la movilización de parques en un 4,64%. El Parque de Bomberos de Nájera deja de estar en la última posición, afianzándose Calahorra como el Parque con más siniestros declarados.

Sin duda alguna en este ejercicio pasado tuvo especial relevancia lo relativo al personal del Consorcio. Así pues, tomaron posesión cinco nuevos bomberos en sustitución de vacantes que por diversas circunstancias se produjeron, se convocó una plaza del Cuerpo Administrativo de A.G., se adjudicó un nuevo concurso de traslados de bomberos–conductores, se realizaron un total de 5.674 horas de formación, finalmente, en diciembre de 2006, y tras año y medio de intensas negociaciones se aprobó un Acuerdo Funcionarial para el período 2006- 2009 , firmado por las dos organizaciones más representativas, Comisiones Obreras (CC.OO.) y la Unión General de Trabajadores (FSP – UGT) y por el Presidente y Vicepresidente del Consorcio en representación de éste. Asimismo, la Junta de Gobierno del Consorcio aprobó en sesión extraordinaria celebrada el 20 de diciembre pasado, la creación de ocho nuevas plazas de bombero – conductor, al objeto de modificar a lo largo del 2007 la composición de la plantilla. Esta quedará formada por 72 plazas del Cuerpo de Auxiliar Facultativo de Administración Especial, de las cuales 48 serán de bombero – conductor (12 por parque), y 14 más de cabos (6 por parque).

A lo largo del 2006 se realizaron dos actuaciones significativas, la primera de ellas fue la firma de un Convenio de colaboración con la Diputación Foral de Álava por el que el CEIS-Rioja atenderá las necesidades, dentro del ámbito de su competencia, del Ayuntamiento de Labastida (Álava) y la segunda participar como miembro fundador de la Asociación de Consorcios y Servicios de Bomberos de España (CONBÉ), con el objetivo de defender los intereses comunes de las entidades que gestionan servicios de extinción de incendios de carácter supramunicipal

Por ultimo, mi agradecimiento a toda la plantilla del Consorcio por su preparación y profesionalidad.

Logroño, enero de 2007
El Gerente.

Julián Prudencio Almida

2. Nuevas adhesiones al Consorcio

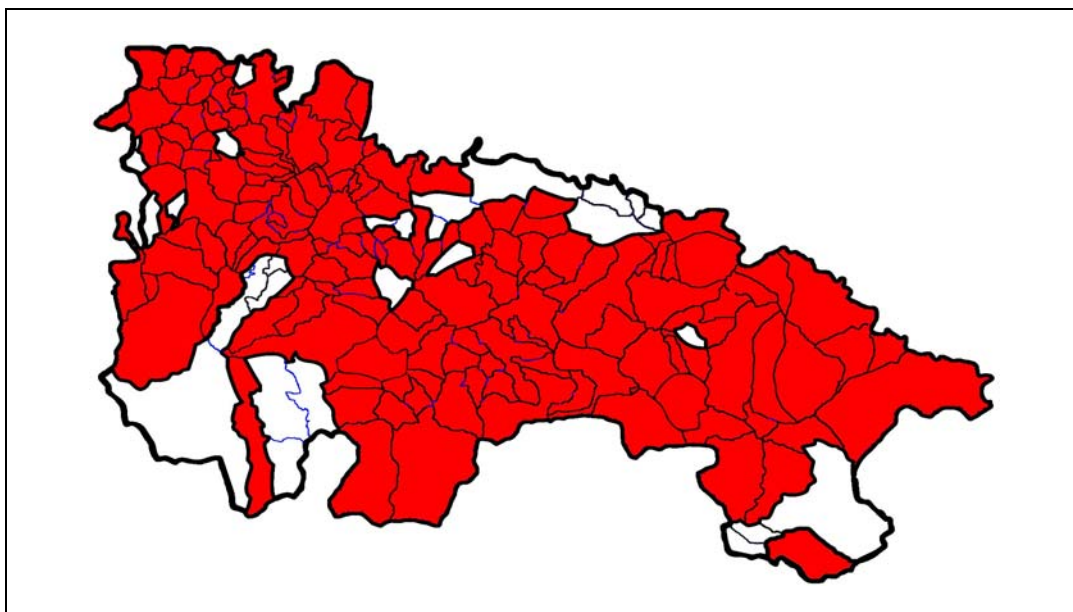
Por Resolución nº **06/06**, de 26 de junio de 2006, se procedió a la publicación en el B.O.R. nº 91 de fecha **8 de julio de 2006**, del convenio de adhesión de **2** nuevos municipios, citados a continuación, al Consorcio para el Servicio de Extinción de Incendios, Salvamento y Protección Civil de La Rioja

- Aguilar de Río Alhama
- Pazuengos

Por Resolución nº **16/06**, de 16 de octubre de 2006, se procedió a la publicación en el B.O.R. nº 138 de fecha **20 de octubre**, del convenio de adhesión de **2** nuevos municipios, citados a continuación, al Consorcio para el Servicio de Extinción de Incendios, Salvamento y Protección Civil de La Rioja

- Préjano
- Nieva de Cameros

Con estas últimas incorporaciones, el número total de Ayuntamientos consorciados alcanza la cifra de ciento cuarenta y siete (**147**) lo que representa el 91% de la superficie total de la Rioja, excluida la capital, y prácticamente el 95% de la población riojana.



3. Actuaciones en materia de personal y otros

En materia de personal las actuaciones más relevantes realizadas por el Consorcio para el Servicio de Extinción de Incendios, Salvamento y Protección Civil de La Rioja a lo largo de este año, han sido las siguientes:

3.1. Nombramiento definitivo y toma de posesión de cinco bomberos-conductores

Previa publicación en el Boletín Oficial de La Rioja nº 105 de 10 de Agosto de 2006 se procedió al nombramiento definitivo de cinco (5) funcionarios de carrera del Cuerpo de Auxiliares Facultativos de Administración Especial, Bombero-conductor, al personal que figura en Anexo, tras haber superado las pruebas selectivas, así como el Curso Selectivo de Formación, convocadas por Resolución nº 29/05, de 28 de noviembre de 2005.



Los funcionarios nombrados fueron D. David Díaz Corres, con destino en el Parque de Bomberos de Haro, D. David Jiménez Blanco, con destino en el Parque de Bomberos de Arnedo D. Félix Lizaso Martínez, con destino en el Parque de Bomberos de Arnedo, D. Javier González de Heredia López de Sabando, con destino en el Parque de Bomberos de Haro y D. Pedro Luis López Abad con destino en el Parque de Bomberos de Arnedo

3.2. Adjudicación definitiva de concurso de traslados.

Previa publicación en el Boletín Oficial de La Rioja nº 98 de 25 de Julio de 2006 de la Resolución nº 20/2006, de 29 de junio de 2006, de la Presidencia del CEIS.-Rioja se procedió a la adjudicación definitiva del Concurso de Traslados para la provisión de puestos vacantes en el Consorcio para el Servicio de Extinción de Incendios, Salvamento y Protección Civil de La Rioja.

La adjudicación definitiva del Concurso de traslados correspondió a los funcionarios D. José Ignacio Jorge Yangüela, D. Álvaro Ruiz-Navarro Ruiz-Clavijo y D. Daniel Villar Ontiveros todos ellos con adscripción al Parque de Bomberos de Nájera.

3.3. Convocatoria de una plaza del Cuerpo de Administrativo de Administración General.

Por Resolución nº 30, de 10 de Octubre de 2006, se convocaron pruebas selectivas para la provisión, por el procedimiento de concurso-oposición, de una plaza vacante del Cuerpo de Administrativo de Administración General (B.O.R. nº 134 de 12 de octubre de 2006).

3.4. Alcance de un nuevo Acuerdo Funcionarial para el periodo 2006-2009

El pasado 20 de diciembre se procedió al la firma por parte del Consorcio para el Servicio de Extinción de Incendios, Salvamento y Protección Civil de La Rioja y las Centrales Sindicales Comisiones Obreras (CC.OO.) y Unión General de los Trabajadores (Federación de Servicios Públicos) (FSP-UGT) del Acuerdo para el personal funcionario al Servicio de Consorcio para el Servicio de Extinción de Incendios, Salvamento y Protección Civil de La Rioja para los años 2006, 2007, 2008 y 2009.



3.5. Ampliación de la plantilla y promoción de puesto de Cabo

La Junta de Gobierno reunida en sesión celebrada el pasado 20 de diciembre de 2006 aprobó la ampliación de plantilla para el año 2007 en ocho nuevas plazas de bombero-conductor. Una vez que se produzca la promoción a Cabos la plantilla del Consorcio para el Servicio de Extinción de Incendios, Salvamento y Protección Civil de La Rioja quedará formada por 72 plazas del Cuerpo de Auxiliares Facultativos de Administración Especial, de las cuales 48 serán de Bombero-Conductor (12 por cada parque) y 24 serán de Cabo (6 por cada parque).

3.6. Convenio de colaboración con la Diputación Foral de Álava

En el Boletín Oficial de La Rioja nº75 de 6 de Junio de 2006 se publicó el Acuerdo de la Junta de Gobierno del Consorcio CEIS-Rioja, en sesión válidamente celebrada el día 24 de marzo de 2006, por el que se aprobó formalmente la suscripción de Convenio de Cooperación entre la Diputación Foral de Álava y el CEIS-Rioja para la prestación de servicio de extinción de incendios en determinado territorio alavés. Este acuerdo regula las actuaciones del Parque de Bomberos de Haro en el ámbito territorial del Ayuntamiento de Labastida (Álava) y regular la aportación económica que, por tal concepto, efectúe la Diputación Foral de Álava al CEIS-Rioja.

3.7. Participación como miembro fundador de la asociación CONBÉ

Participación como miembro fundacional de la Asociación de Consorcios y Servicios de Bomberos de España (CONBÉ), constituida en Valencia, el 12 de mayo de 2006, con el objetivo de defender los intereses comunes de las entidades que gestionan servicios de extinción de carácter supramunicipal. Esta Asociación integrada inicialmente por 12 miembros, está abierta a la incorporación de cualquier administración interesada que cumpla con los requisitos estatutarios, nace con la vocación última de convertirse en la patronal de este sector, así como de servir como interlocutor con la Administración del Estado y otros organismos.



3.8. Asistencia a SiCUR 2006

El pasado 21 y 22 de febrero se desplazaron hasta las instalaciones de IFEMA (Feria de Madrid), el Gerente del Consorcio, D. Julián Prudencio Almida y el Director Técnico, D. Teófilo Compañón Pinillos, donde con motivo de la celebración de la certamen bianual de SICUR, asistieron a la presentación de los últimos avances relacionados con equipamientos presentes en los Servicios de Extinción de Incendios. Así mismo participaron en el desarrollo de dos jornadas técnicas con los siguientes contenidos "La Prevención de Riesgos Laborales en los Servicios de Bomberos" y "El RSCIEI y Perspectivas Reglamentarias de Futuro que contó con la participación de Tecnifuego-Aespi, Apici y Cepreven.



4. Inversiones, adquisición y actuaciones sobre equipamientos

En materia de inversiones las actuaciones más relevantes realizadas por el Consorcio para el Servicio de Extinción de Incendios, Salvamento y Protección Civil de La Rioja a lo largo del año 2005, fueron las siguientes:

4.1. Puesta en servicio operativo del vehículo de salvamentos varios (R-45)

A finales de diciembre se ha puesto en marcha un nuevo vehículo de Salvamentos carrozado sobre chasis Mercedes Atego 1328F de dos ejes, tracción 4x2 y cambio automatizado. Cuenta con una gran capacidad operativa a través de la incorporación, entre otros equipamientos, de un grupo alternador de 30 KVA, movido por sistema toma-fuerza y controlado a través de cuadro integrado, grupo alternador auxiliar de 5040w, grupo compresor para el suministro de aire de 482 lpm a 10 bar de presión, equipo para extinción por alta presión con agua nebulizada y generación de espuma de 220bar y 25 lpm, equipo de excarcelación completo que permite el rescate sobre vehículos y materiales de gran resistencia al corte, equipo de corte mediante plasma, equipo de iluminación completa con una potencia de focos superior a 7.000 w de potencia.



4.2. Adjudicación de un nuevo vehículo de salvamentos varios (R-15)

El pasado mes de diciembre se adjudicó el suministro de un vehículo de salvamentos varios (FSV) a favor de la empresa PROTEC FIRE, s.a. que incorpora el auto-bastidor Mercedes Atego 1329 F (4x2), de cabina profunda por un precio máximo de doscientos cincuenta y siete mil setecientos cincuenta euros (257.750,00 €) (IVA incluido). Este vehículo, cuyo destino es el Parque de Bomberos de Haro cuenta con características muy similares al anterior, aunque algo superiores, en cuanto potencia del chasis, control de equipamiento y suministro de energía eléctrica.



4.3. Adquisición de nuevo vestuario de intervención (chaquetón y cubrepantalón)

Adquisición a través de la empresa Productos y Mangueras Especiales, s.a. (MESA), de nuevo vestuario de intervención para los bomberos del Consorcio compuesto por chaquetón, cubrepantalón y cinturón de seguridad,

totalmente personalizados y diseñados para el CEIS-Rioja con una inversión total de 62.465,80 €.



Estos trajes se caracterizarán por contar con un chaquetón más corto y de menor número de capas (3), con la consiguiente reducción de peso, manteniendo sin embargo niveles de protección elevados; con un estudio y diseño ergonómico adecuados a las necesidades de nuestros bomberos. Incluyen cubrepantalón con similar configuración técnica incorporando a su vez un cinturón anticaídas como elemento de seguridad. Se personalizarán de forma exclusiva para el Consorcio, no solamente con sus distintivos y anagramas, sino también en cuanto a diseño y color.

4.4. Adquisición de nuevos equipamientos de comunicaciones

Adquisición de nuevos equipos de comunicaciones intracraneales previa adjudicación del suministro a la empresa Ceotronics, s.l. por un coste total de 11.645,94€ .Estos equipamientos permitirán la mejora de la seguridad en las intervenciones al facilitar el contacto permanente con todos y cada uno de los miembros de los equipos de intervención así como la optimización y coordinación de los recursos y facilitando la dirección de las intervenciones y evaluación de situaciones.

Sistemas de comunicación intracraneal **completos** (6), para ser utilizados en equipos Teltronic PR-216, formados por micrófono craneal, placa de amplificación, auricular especial para casco Gallet F1, conector de seguridad, pulsado PTT de gran superficie

Sistemas de comunicación intracraneal **parciales** (parte alta) (24), para ser utilizados en equipos Teltronic PR-216, formados por micrófono craneal, placa de amplificación, auricular para casco Gallet F1 y conector de seguridad.



4.5. Revisión integral de compresores de carga de botellas (Haro, Nájera, Arnedo)

A lo largo de este año se han llevado a cabo las actuaciones necesarias para iniciar los trámites de puesta a punto conforme a lo establecido en la MIE AP-18 (BOE de abril de 2005). Así mismo se procedió a la realización de los trabajos de revisión y mantenimiento necesario en función del nº de horas/tiempo de trabajo y la colocación de presostatos para el disparo por alcance de carga (200-300bar), parada de emergencia y rearme manual tras pérdida de suministro eléctrico por un importe total de 9.350,00€.

4.6. Adquisición de nuevo equipo compresor para carga de botellas (Calahorra)

Adquisición de un nuevo equipo compresor para carga de botellas de equipos de respiración autónoma por un importe de 12.000,00€.



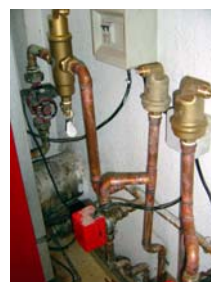
4.7. Adquisición y montaje de dos marquesinas para el aparcamiento de vehículos

Adquisición y montaje de marquesinas para el aparcamiento de vehículos en los parques de Haro y Nájera por un importe de 5.153,00€



4.8. Renovación de la acometida de agua general y red de distribución del parque de Haro

Establecimiento de una nueva acometida para el suministro de agua potable en el parque de bomberos de Haro y sustitución completa de la red interna de distribución de agua fría como de agua caliente sanitaria, así como la mejora de la instalación de distribución de la sala de calderas con rediseño de red, sustitución del vaso de expansión y colocación de una válvula de seguridad a través de la empresa Fontanería Granados por un coste total de 8.329,00€.



4.9. Instalación de sistema de climatización para el gimnasio del parque de bomberos de Haro

Coincidiendo con la renovación de la acometida y red de distribución de agua potable del parque de Haro se procedió a la instalación de un equipo para la climatización del gimnasio de este parque



4.10. Otras adquisiciones

- Una máquina de humos alto Magnum Pro 2000. 1700w. Control remoto programable, entada 0-10V. Consumo 95 ml/minuto. Emisión de 700m3/minuto. Depósito de 10 litros. Asas de transporte y soporte.



- Ocho lanzas de agua de 3 efectos para extinción: (4) Viper selectora (SG-1560) 25mm y (4) Viper selectora (SG-3012) racoradas con racor Barcelona Kugel Fortex.
- Mangueras para extinción de incendios (24) de diferentes diámetros (12x 25mm, 8x45mm y 4x70mm) multicapa de 4 capas con recubrimiento exterior en Hypalon y racoradas con racor de aluminio endurecido.



- Cargadores de baterías para vehículos para los parques de Calahorra y Haro con las características siguientes: 230V 2300w 50/60 Hz max. 7200w/15s. Capacidad: 36Ah.
- Lavadora AEG L708100 (7Kg)
- Sierra de sable marca Makita modelo JR3070CT
- Electro soldador Gala GAR 2000 GE de tecnología Inverter

5. Estadística de actuaciones

Los datos estadísticos ofrecidos en la presente memoria se derivan de las actuaciones que se han dado para atender los diferentes siniestros acaecidos a lo largo de este año. Coinciden dichas actuaciones con el número real de siniestros y colaboraciones atendidos por los diferentes parques del Consorcio, bien a través de la movilización de un solo parque o a través de la movilización coordinada de los dos parques de zona.

5.1. Siniestros declarados y movilización de parques

Durante el año 2006 se han atendido por el Consorcio para el Servicio de Extinción de Incendios, Salvamento y Protección Civil de La Rioja un total de 1165 siniestros declarados mediante la realización de 1623 movilizaciones desde los cuatro parques del Ceis; 458 de ellas en apoyo del parque al que le correspondió de la intervención directa.

Las movilizaciones de cada uno de los parques están integradas, como se observa en la Tabla 2. Movilización directas y en apoyo por las actuaciones acometidas de forma directa, por haberse declarado los siniestros dentro de su área de asignación, y las actuaciones realizadas en apoyo del parque contrario cuando éste asume la intervención directa.

En comparación con los datos alcanzados en el año 2005 (1170 actuaciones y 1551 movilizaciones) se observan un mínimo descenso del 0,43% en el número de siniestros declarados y un marcado aumento del 4,64% en el número total de movilizaciones de parques.



Este hecho supone que se mantiene, aunque de forma prácticamente inapreciable, en relación con el número de siniestros declarados, la tendencia descendente iniciada el año pasado, acercándonos a los valores que se alcanzaron en el año 2004, pero por el contrario se incrementa notablemente el apoyo entre los parques de zona, hasta alcanzar las 458 colaboraciones lo que en términos porcentuales significa que el 39,31% de todos los siniestros declarados contaron con la participación de los dos parques de zona.

Pasar de 381 colaboraciones, en el año 2005, a 458, en el año 2006, ha significado un incremento del 20,21% hecho éste que avala el incremento constante del apoyo entre los parques a lo largo de los últimos cinco años (2002-2006).

En este sentido se manifiesta un claro aumento en el número de apoyos prestados por los parques de Haro, Arnedo y Calahorra con incrementos netos de 27, 30 y 24 colaboraciones mientras que se observa un leve descenso en el número de apoyos prestados por el parque de Nájera (-4) posiblemente derivado del descenso en el número de siniestros declarados en la zona de asignación del parque de Haro.

Tabla 1. Siniestros declarados

	2002		2003		2004		2005		2006	
	ID	%	ID	%	ID	%	ID	%	ID	%
Haro	260	25,37%	286	25,47%	254	20,16%	324	27,69%	251	21,55%
Nájera	181	17,66%	210	18,70%	250	19,84%	225	19,23%	286	24,55%
Arnedo	185	18,05%	271	24,13%	266	21,11%	257	21,97%	237	20,34%
Calahorra	399	38,93%	356	31,70%	490	38,89%	364	31,11%	391	33,56%
	1025		1123	Δ(+9,56%)	1260	Δ(+12,2%)	1170	Δ(-7,14%)	1165	Δ(-0,43%)

Tabla 2. Movilización directas y en apoyo

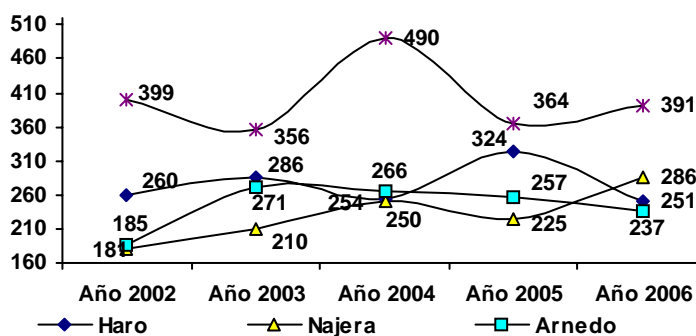
	2002			2003			2004			2005			2006		
	ID	IA	Mov.	ID	IA	Mov.	ID	IA	Mov.	ID	IA	Mov.	ID	IA	Mov.
Haro	260	61	321	286	53	339	254	71	325	324	73	397	251	100	351
Nájera	181	82	263	210	81	291	250	70	320	225	80	305	286	76	362
Arnedo	185	157	342	271	152	423	266	155	421	257	160	417	237	190	427
Calahorra	399	43	442	356	59	415	490	70	560	364	68	432	391	92	483
	1025	343	1368	1123	345	1468	1260	366	1626	1170	381	1551	1165	458	1623

La suma de los porcentajes alcanzados por cada uno de los parques agrupados por zonas manifiesta una mayor actividad en Rioja Baja con un diferencial del 7,80% en cuanto a los siniestros declarados y del 12,14% en cuanto al número de movilizaciónes, valores que además se incrementan respecto los alcanzados en el año 2005 que fueron del 6.16% y del 9,50%.



Además de reflejar una mayor siniestralidad en Rioja Baja, estos datos manifiestan un mayor apoyo entre los parques de Rioja Baja principalmente como consecuencia de la siempre sorprendente presencia del Parque de Arnedo en la intervenciones desarrolladas por Calahorra que vuelven a crecer hasta situarse en el 48,59% (43,96% año 2005) de las actuaciones de este parque frente a los valores manifestados por Calahorra 38,81% (26,46%), Haro 34,96% (32,44%) y Nájera 30,28% (24,69%) netamente inferiores.

Gráfico 1. Siniestros declarados



Vista la siniestralidad a lo largo de los últimos cinco años (2002-2006) los perfiles presentados por los parques de Arnedo, principalmente, y Nájera muestran una regularidad amplia en contra de los presentados por los Parques de Haro y de forma desmarcada por el Parque de Calahorra.

Este parque muestra un repunte en el número de actuaciones tras el fuerte descenso que presentó el año pasado, al igual que le parque de Nájera que, de forma más marcada, incrementa sus actuaciones hasta situarlas, por primera vez, por encima de las del parque de Haro. Arnedo mantiene su tónica descendente que viene presentado desde el año 2003.

Gráfico 2. Siniestros declarados (%)

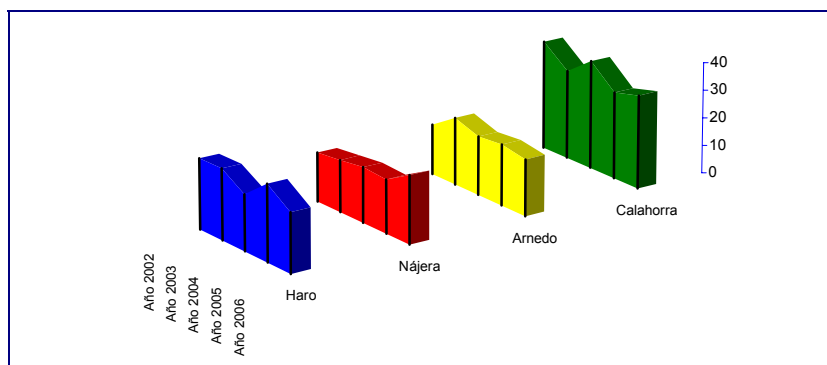
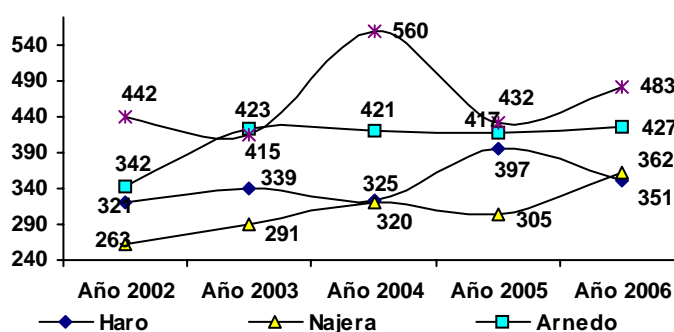


Tabla 3. Movilizaciones 2001-2006 (%)

Parque	2001	2002	2003	2004	2005	2006	
Haro	26,65	23,46	23,09	20,11	25,59	21,63	43,93
Nájera	21,78	19,23	19,82	19,80	19,66	22,30	45,25
Arnedo	19,13	25,00	28,82	25,43	26,89	26,31	56,07
Calahorra	32,45	32,30	28,27	34,66	27,86	29,76	54,75



Gráfico 3. Movilizaciones (año 2002-2006)



La regularidad mostrada por el parque de bomberos de Arnedo, en relación con el número de siniestros declarados en su zona, se manifiesta de forma más notable en cuanto al número de movilizaciones que presenta entre el año 2003 y 2006.

Los repuntes que presentan los parques de Haro y Arnedo en cuanto al número de apoyos prestados deriva de los incrementos de siniestros declarados en las zonas asignadas a los parques de Nájera y Calahorra. Cabe destacar que también el parque de Calahorra crece en cuanto al número de apoyos prestados aunque al contrario de lo que ocurre en los casos anteriores el parque de Arnedo desciende en el número de siniestros declarados propios de forma apreciable.

El descenso mostrado por el parque de Nájera en cuanto al número de apoyos prestados al parque de Haro encuentra su lógica en el importante descenso de actuaciones del parque de Haro.

Gráfico 4. Intervenciones directas

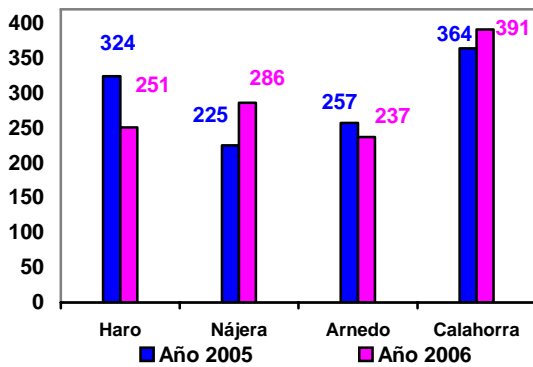
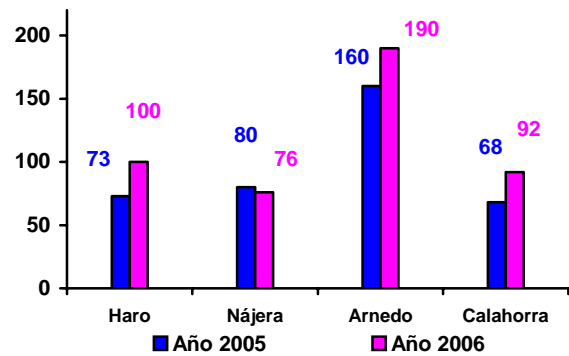


Gráfico 5. Intervenciones en apoyo



5.2. Tiempos de intervención

El tiempo total empleado en la resolución de las actuaciones durante este año 2006 ha sido de **61.519 minutos** (42,72 días) lo que refleja un importante descenso del 19,43% en comparación con los datos del 2005, manteniéndose la tendencia descendente observada en los últimos años.

En relación con los tiempos de intervención medios, tras el repunte observado en el año 2005, este año manifiesta un importante descenso hasta alcanzar los 52,81 minutos por actuación.

El tiempo medio de intervención para cada uno de los componentes de la plantilla se sitúa en 3.206 minutos (53 horas/anuales) frente a las 59 horas/anuales del año 2005, hecho éste que ha supuesto una disminución del 10,17%.

Gráfico 6. Tiempo total (2003-2005)

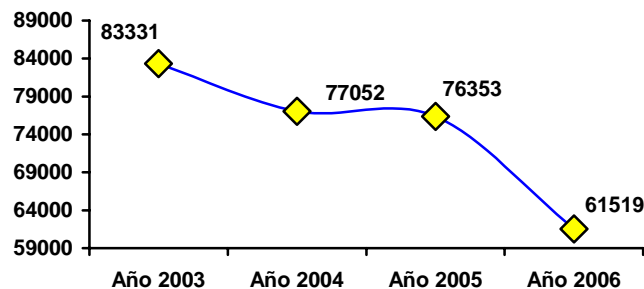
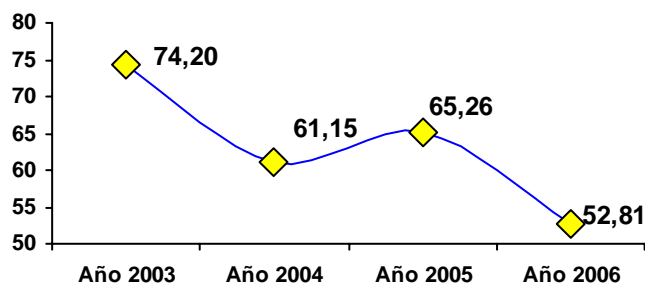


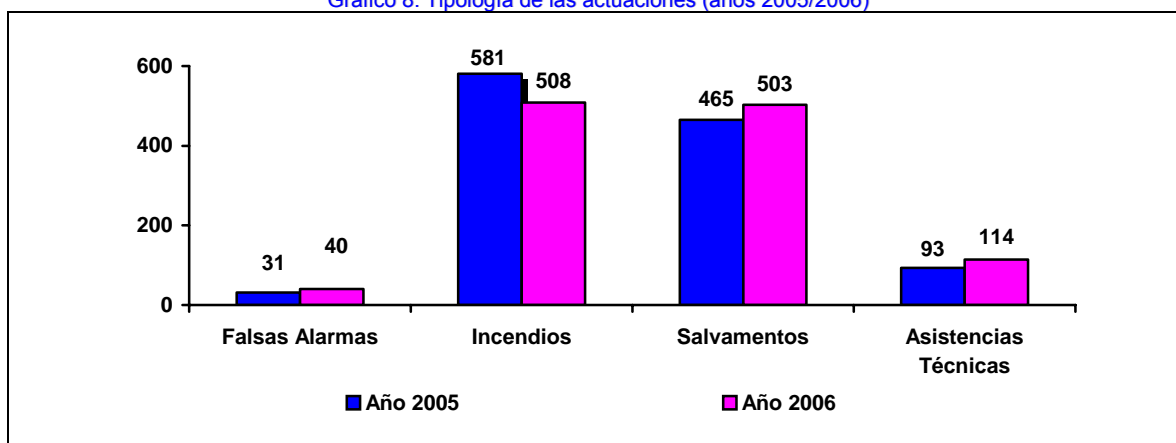
Gráfico 7. Tiempo medio de intervención (año 2003-2005)



5.3. Distribución por tipos

Las actuaciones realizadas han sido agrupadas, en función de su tipología, en cuatro bloques genéricos denominados Falsas Alarmas, Incendios, Salvamentos y Asistencias Técnicas, coincidentes con los establecidos para el Parte Unificado de actuación de los Servicios contra incendios y salvamentos establecido a través de la Orden del Ministerio del Interior de fecha 30 de octubre de 1985.

Gráfico 8. Tipología de las actuaciones (años 2005/2006)



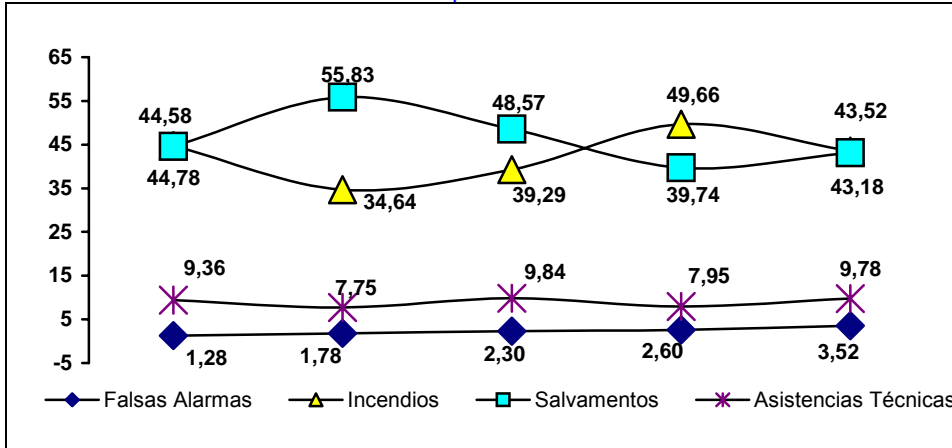
El mayor número de actuaciones ha correspondido a **Incendios**, con **508** actuaciones, seguido muy de cerca por las actuaciones de **Salvamento**, con **503** actuaciones.

En comparación con los datos alcanzados el año pasado, se ha producido un descenso porcentual, de casi 6 puntos, en el número de incendios mientras que se ha dado un marcado aumento, de casi 4 puntos, en el número de salvamentos y, de casi 2 puntos, en el número de asistencias técnicas. Los valores obtenidos este año se aproximan de forma muy marcada a los obtenidos en el año 2002, rompiéndose a su vez la diferencia que se ha venido manifestando entre el número de incendios y salvamentos entre los años 2003 y 2005.

El número de Falsa Alarmas mantiene su tendencia creciente que ha presentado durante los últimos años hasta alcanzar el 3,52% de las actuaciones.

Tabla 4						
Tipo	Actuaciones 2006	(%)	%2005	%2004	% 2003	% 2002
Falsas Alarmas	41	3,52	2,60	2,30	1,78	1,28
Incendios	507	43,52	49,66	39,29	34,64	44,78
Salvamentos	503	43,18	39,74	48,57	55,83	44,58
Asistencias Técnicas	114	9,78	7,95	9,84	7,75	9,36

Gráfico 9. Evolución porcentual años 2002/2006



5.3.1. Incendios

Las actuaciones de Incendio afectaron a masa o vegetación forestal y agrícola en 216 (42,60%) ocasiones, a contenedores, solares, escombreras, vertederos y otros en 123 (24,26%) ocasiones, a edificios de viviendas, espectáculos, actividades recreativas y/o residencial de carácter público en 94 (18,54%) ocasiones, a industrias en 31 (6,16%) y a instalaciones y medios relacionados con el transporte por carretera y ferrocarril en 43 (8,48%) ocasiones.



Tabla 5

	Total	(%)	01	02	03	04	05	06	07	08	09	10	11	12
1 Viviendas, espectáculos, actividades recreativas y residencial de carácter público	94	18,54	9	5	10	9	7	8	9	6	8	8	6	9
2 Industrias en general	31	6,11	3	7	1	1	4	3	2	1	1	3	2	3
3 Vegetación forestal o agrícola	216	42,60	6	22	13	11	28	39	27	19	18	9	8	16
4 Instalaciones y medios para el transporte por carretera y ferrocarril	43	8,48	4	4	5	5	2	2	1	4	1	5	5	5
5 Otros: Contenedores, solares, escombreras, vertederos y otros	123	24,26	7	7	5	15	1	11	8	13	13	13	14	16



Como se observa en los gráficos siguientes se producen descensos en los incendios que presentan todos los usos o lugares considerados, salvo los relacionados con instalaciones y medios para el transporte por carretera y ferrocarril que se mantienen en 43, como consecuencia de la disminución generalizada en el número de incendios totales.

En término porcentuales aumentan en general los incendios que afectaron a todos los usos considerados, que crecen levemente a costa de la disminución en el número de incendios que afectaron a industrias en general con una disminución de 2,33 puntos.

Gráfico 10. Uso o lugar de los incendios 2005/2006

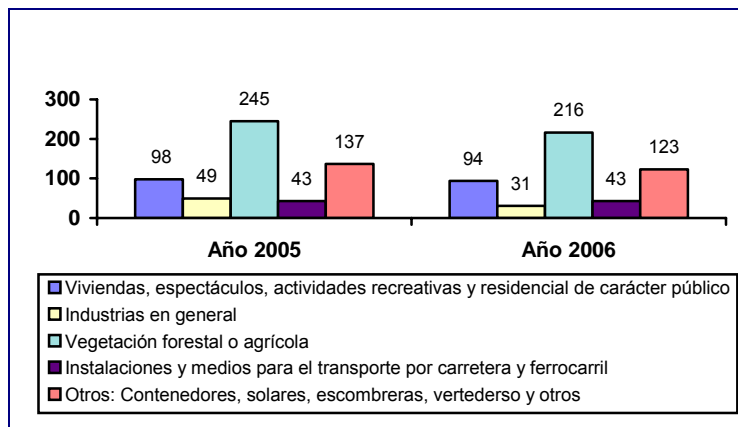
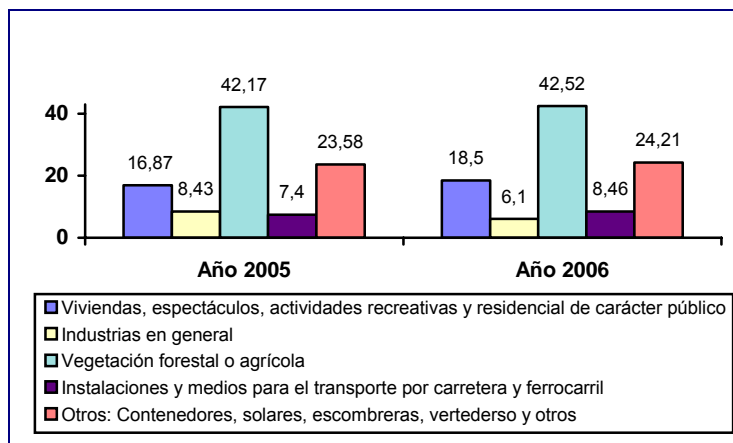


Gráfico 11. Uso o lugar de los incendios (2005/2006)

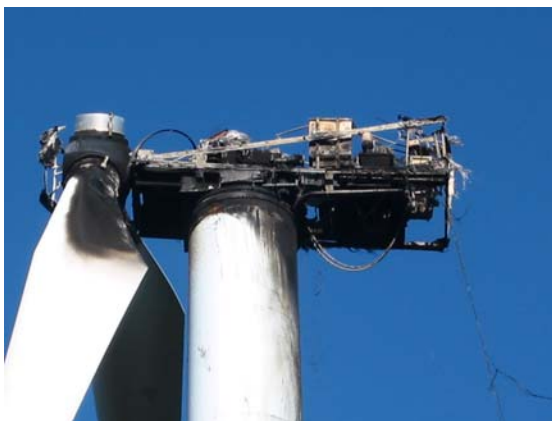
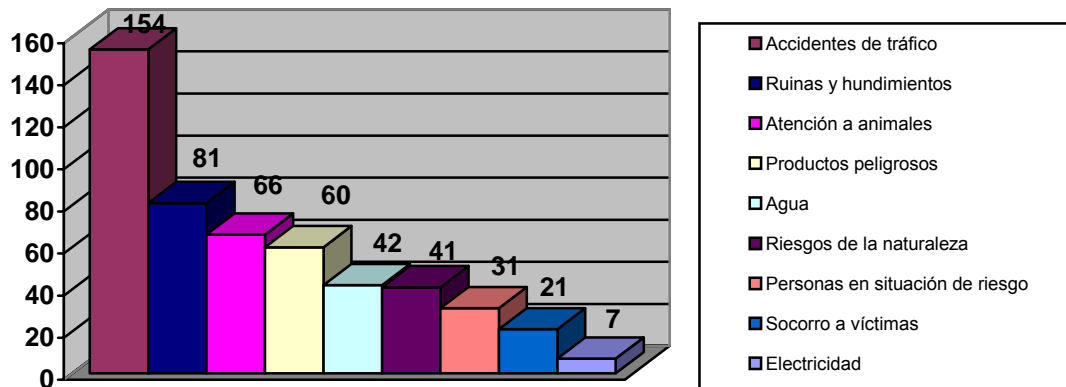


5.3.2. Salvamentos

Las actuaciones de salvamentos se desarrollaron en 154 (30,61%), ocasiones para hacer frente principalmente, según se desprende de los datos de la tabla siguiente, a situaciones derivadas de accidentes de tráfico, 29 de ellos, con necesidades expresas de desencarcelación, 34 con prestación de auxilio a personas, 17 con prestación de asistencia técnica y 74 con resultado de limpieza de calzada. Le siguieron en orden de importancia las actuaciones de salvamentos relacionadas con ruinas y hundimientos varios (81), atención a animales (66) y productos peligrosos (60).

210	Accidente de tráfico (1)	154	167
219	Ruinas y hundimientos varios	81	64
214	Atención a animales vivos / muertos	66	45
216	Productos peligrosos	60	(2)
215	Agua	42	(2)
218	Riesgos de la naturaleza	41	18
212	Personas en situación de riesgo	31	43
211	Socorro a víctimas	21	10
217	Electricidad	7	(2)

(1) Incluye limpieza de calzada derivadas de accidentes de tráfico
(2) Las actuaciones 215, 216 y 217 sumaron en conjunto 118 intervenciones en el 2005



Crecen las intervenciones relacionadas con las limpiezas de calzada (74) (+22) como consecuencia de accidentes de tráfico, manteniéndose la tendencia alcista que ya se presentó el año pasado; las relacionadas con la neutralización de animales vivos (principalmente abejas) (+24), que vuelven a crecer después del importante descenso (-91) observado el año pasado; la neutralización de vertidos (+12), ruinas y hundimientos relacionados con el saneamiento de construcciones (+15), los accidentes de tráfico con necesidades de utilización de técnicas de desencarcelación (+16).

Tabla 6. Principales salvamentos año 2006			
2100	Accidente de tráfico	Limpieza de viarias	74
2143	Animales vivos	Neutralizados	51
2160	Productos peligrosos	Neutralización de vertidos	48
2193	Ruinas y hundimientos varios	Saneamiento de construcciones	36
2196	Desprendimientos y caídas	Caída de árboles, carteles, farolas y otros	35
2102	Accidente de tráfico	Con auxilio a personas	34
2103	Accidente de tráfico	Con desencarcelación	29
2150	Agua	Achique	29
2183	Riesgos de la naturaleza	Huracanes, vendavales y fenómenos marinos	22
2129	Personas en situación de riesgo	Apertura de puertas	21
2180	Riesgos de la naturaleza	Lluvias, riadas y avenidas	18
2101	Accidente de tráfico	Con asistencia técnica	17
2110	Socorro a víctimas	Diversas	13
2152	Agua	Desatasco de canalizaciones	7
2141	Animales vivos	Rescatados	7
2161	Productos peligrosos	Neutralización de fugas	7
2151	Agua	Contención o desvío	6
2190	Ruinas y hundimientos varios	Varios	5
2173	Riesgo eléctrico	Líneas de baja tensión	5
2120	Personas en situación de riesgo	Diversos	5



5.3.3. Asistencias Técnicas

Las Asistencias Técnicas, más solicitadas fueron, según se observa en la Tabla 7, los **retenes de prevención** con 44 actuaciones, desarrollados en la mayor parte de las ocasiones para la cobertura de actos lúdicos relacionados con el lanzamiento de fuegos artificiales. Las visitas de actividades, suministro de agua y actuaciones de inspección, control y asesoramiento junto con las actividades formativas, manteniéndose en niveles similares a los del año pasado, forman el resto de actuaciones calificadas dentro de las asistencias técnicas.

Tabla 7		2006	2005	2004
31	Inspección, control y asesoramiento	11	20	21
	Reconocimiento y evaluación de situaciones	10	15	
	Inspección de suministros de agua	1	2	
	Control de aplicación de ordenanzas y normas	-	2	
	Revisión equipos de seguridad contra incendios exteriores	-	1	
32	Actividades preventivas	44	39	40
	Retenes de prevención sin intervención	34	39	
	Retenes de prevención con intervención	10	-	
33	Actividades formativas	9	11	8
	Información y educación pública externa	6	9	
	Prácticas y maniobras exteriores	3	2	
34	Actividades varias	50	23	51
	Visita de actividades	12	11	-
	Suministro de agua, sin riesgo para personas, animales o bienes	21	9	-
	Apertura de puertas sin riesgo	3	3	-
	Otras actividades	14	-	-

5.4. Distribución mensual

La evolución de las actuaciones totales, según se observa en la Tabla 8. Totales 2003/2004/2005/2006, a lo largo de los distintos meses vuelve a manifestar una regularidad muy marcada solo rota en los meses de junio y julio con 144 y 152 actuaciones. En los demás meses, salvo septiembre, el número de actuaciones se situaron por debajo de 100 alcanzándose el valor mínimo en el mes de enero que es tradicionalmente un mes “tranquilo”.

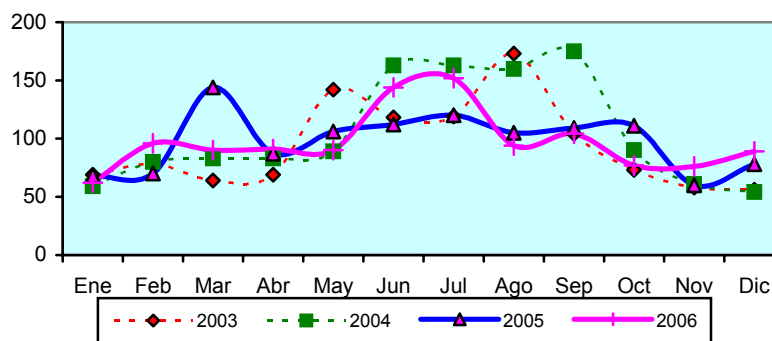
Tabla 8. Totales 2003/2004/2005/2006

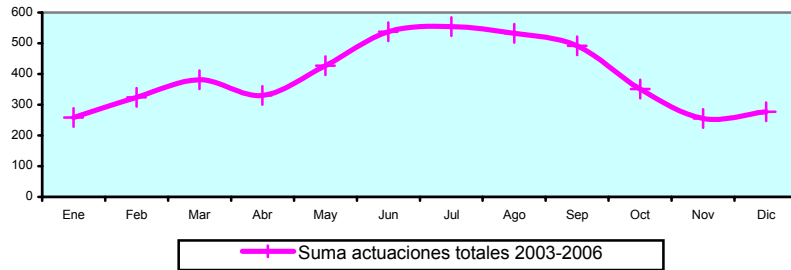
	Total	Ene	Feb	Mar	Abr	May	Jun	Jul	Ago	Sep	Oct	Nov	Dic
Año 2003	2003	69	78	64	69	142	118	119	173	104	73	58	56
Año 2004	2004	59	80	83	83	89	163	163	160	175	90	61	54
Año 2005	1170	68	70	144	87	106	112	120	105	109	111	60	78
Año 2006	1165	62	96	90	91	90	144	152	94	104	77	76	89
Suma (03-06)	6342	258	324	381	330	427	537	554	532	492	351	255	277



En comparación con los valores alcanzados el año anterior se rompe la regularidad manifestada volviendo a recuperar los meses de junio y julio valores elevados, en cuanto al número de actuaciones con resultados muy cercanos a los manifestados en el año 2004. Este comportamiento no se mantiene para los meses de agosto y septiembre que de nuevo muestran valores similares a los del año 2005, muy alejados de los presentados en el 2004.

Gráfico 12. Distribución mensual de actuaciones (año 2003/2004/2005/2006)

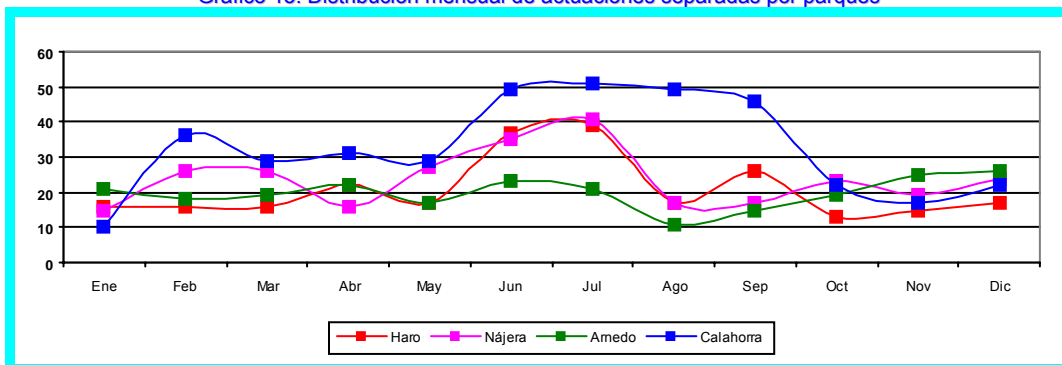




Tomando como elemento de referencia los resultados acumulados durante los años 2003-2006 se puede manifestar que noviembre, diciembre y enero son meses habitualmente tranquilos. Marzo presenta un leve incremento de actuaciones, en relación con los resultados que muestran febrero y abril, y a partir de mayo se inicia un importante incremento de las actuaciones que alcanzan valores máximos entre los meses de junio, julio y agosto, con valores muy similares. A partir de mes de septiembre se inicia un descenso que se mantiene durante el mes de octubre para alcanzar el valor mínimo del año en el mes de noviembre.

5.4.1. Separadas por parques

Gráfico 13. Distribución mensual de actuaciones separadas por parques



Al separar las actuaciones totales para este año entre los distintos parques se observa que el máximo alcanzado en los meses de junio y julio se corresponde con valores máximos para los cuatro parques. Por otro lado se observa que el habitual comportamiento de los meses de agosto y septiembre con una importante actividad solo es mantenido por el parque de Calahorra con valores que habitualmente doblan los alcanzados en el resto de parques.

Es de destacar también el inicio tranquilo que este año presentó el parque de Calahorra con sólo 10 actuaciones en el mes de enero. Situación que es abandonada en el mes de febrero, en el dobla o triplica la actuaciones que se dieron en le resto de los parque. A partir de este mes febrero el parque de Calahorra mantiene la actividad máxima mostrando valores diferenciales máximos en los meses de agosto y septiembre para pasar a mostrar una actividad similar al resto de los parques en los tres últimos meses del año.



5.4.1.1. Comparativa 2005/2006

La distribución mensual de los valores alcanzados por los siniestros declarados para cada uno de los parques durante los años 2005 y 2006 vienen reflejadas en los gráficos siguientes.

En relación con el descenso en el número de actuaciones del parque de Haro se observa que este año el número de siniestros declarados durante todos los meses, excepto los meses de marzo, agosto y octubre, que descienden claramente, se mantiene en niveles similares al los del año pasado. En relación con los descensos manifestados cabe destacar la situación del mes de octubre en el que el número de actuaciones cayó hasta el 25% del valor alcanzado en el año pasado.



El importante incremento en el número de actuaciones del parque de Nájera se sustenta en los valores superiores que se alcanzaron en todos los meses salvo los presentados en el mes de marzo, mayo y septiembre. Cabe destacar la mayor actividad presentada durante los meses de verano y final de años (octubre, noviembre y diciembre).

El descenso mostrado, en cuanto al número de siniestros declarados, en el parque de Arnedo se sustenta en valores claramente inferiores en la mayor parte de los meses. Febrero, junio, julio y diciembre muestran valores similares, mientras que enero y noviembre valores netamente superiores.

Le parque de Calahorra muestra una curva muy similar a la mostrada en el año pasado, salvo las diferencias mostradas por lo meses de enero y marzo con valores inferiores y por los meses junio y julio con valores claramente superiores.

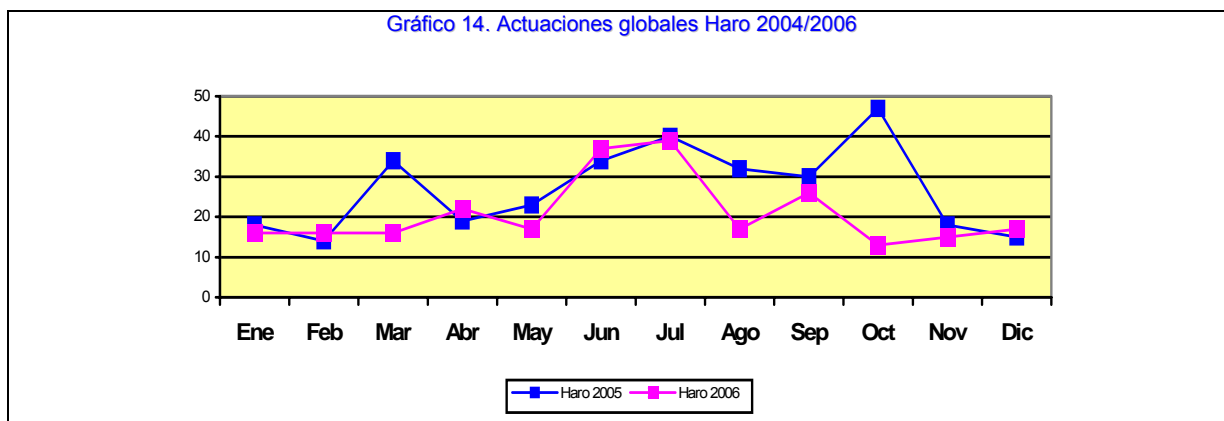


Gráfico 15. Actuaciones globales Nájera 2004/2006

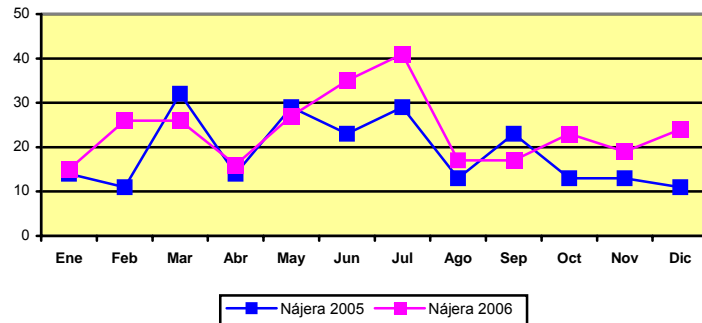


Gráfico 16. Actuaciones globales Arnedo 2004/2006

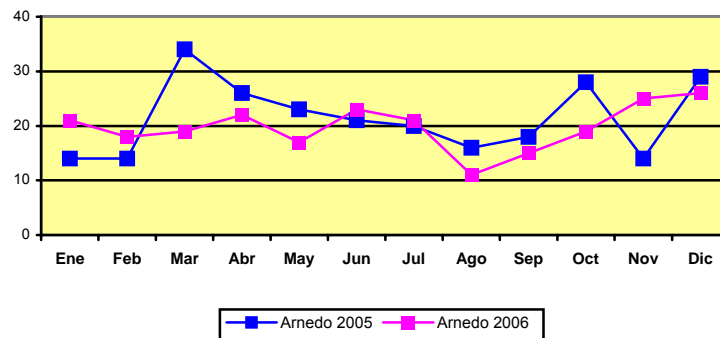
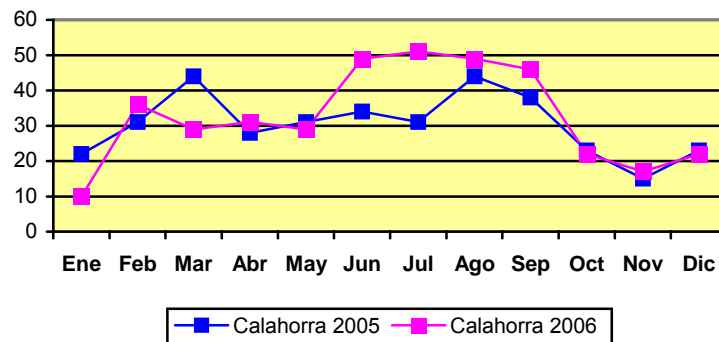


Gráfico 17. Actuaciones globales Calahorra 2004/2006



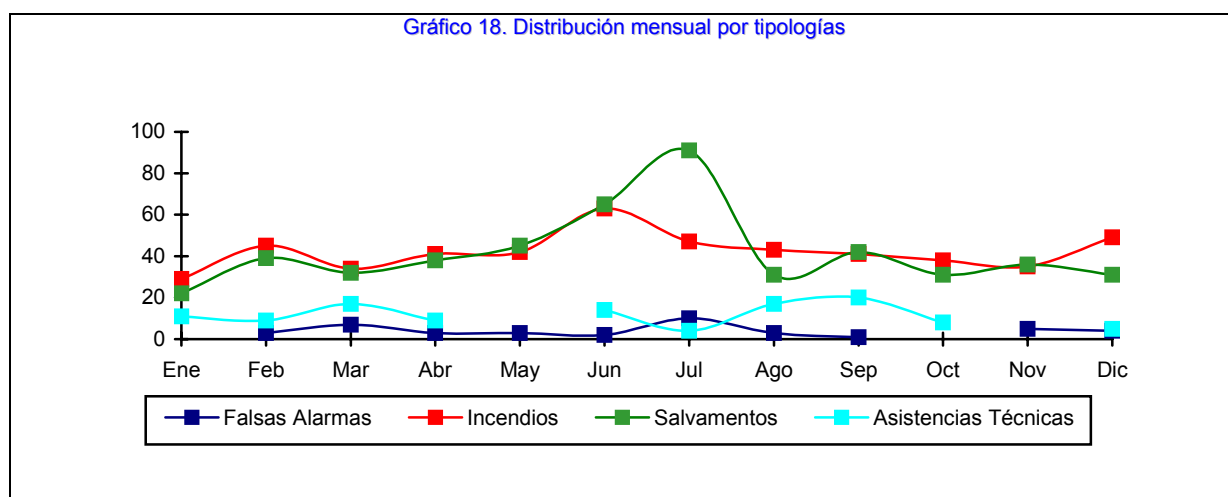
5.4.2. Separadas por tipologías

La distribución mensual de las actuaciones, separadas por tipologías, se presenta en la Tabla 9 y Gráfico 18 siguientes.

Tipo	Total	Ene	Feb	Mar	Abr	May	Jun	Jul	Ago	Sep	Oct	Nov	Dic
Falsas Alarmas	41	0	3	7	3	3	2	10	3	1	0	5	4
Incendios	507	29	45	34	41	42	63	47	43	41	38	35	49
Salvamentos	503	22	39	32	38	45	65	91	31	42	31	36	31
Asistencias Técnica	114	11	9	17	9	0	14	4	17	20	8	0	5

La igualdad en cuanto al número de incendios y salvamentos totales contabilizados durante este año deriva del comportamiento casi idéntico que mantienen las dos curvas, con valores muy similares durante todos los meses salvo en el mes de julio donde el número de salvamentos casi duplica al de incendios.

De forma general se puede afirmar que en el mes de febrero, tanto los incendios como los salvamentos presentan un leve repunte que se vuelve a manifestar durante los meses de junio y julio, aunque en este último mes principalmente para los salvamentos.



5.4.2.1. Incendios

El estudio de las actuaciones mensuales separadas por tipos demuestra que el incremento de las actuaciones de incendio en el mes de febrero y junio es consecuencia del incremento en estos meses de los incendios que afectaron a masas vegetales forestales o agrícolas. Las curvas mostradas por el número de incendios totales a lo largo de los diferentes meses y el de incendios que afectaron a vegetaciones forestales y agrícolas prácticamente coinciden a lo largo de todo el año.

En relación con el resto de tipos cabe mencionarse la importante actividad que muestran los incendios que afectaron a contenedores, solares, escombreras, vertederos y otros en el mes de marzo y entre los meses de agosto y diciembre con valores netamente superiores al resto de los tipos considerados.

	Total	01	02	03	04	05	06	07	08	09	10	11	12
Viviendas, espectáculos, actividades de carácter público	94	9	5	10	9	7	8	9	6	8	8	6	9
Industrias en general	31	3	7	1	1	4	3	2	1	1	3	2	3
Vegetación forestal y agrícola	216	6	22	13	11	28	39	27	19	18	9	8	16
Instalaciones y medios en el transporte por carretera-ferrocarril	43	4	4	5	5	2	2	1	4	1	5	5	5
Otros: Contenedores, solares, escombreras, vertederos y otros	123	7	7	5	15	1	11	8	13	13	13	14	16

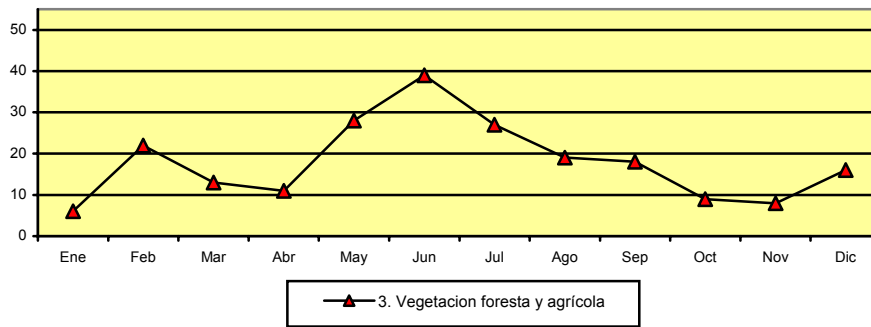


Gráfico 19. Distribución mensual de incendios en función del uso o lugar (1)

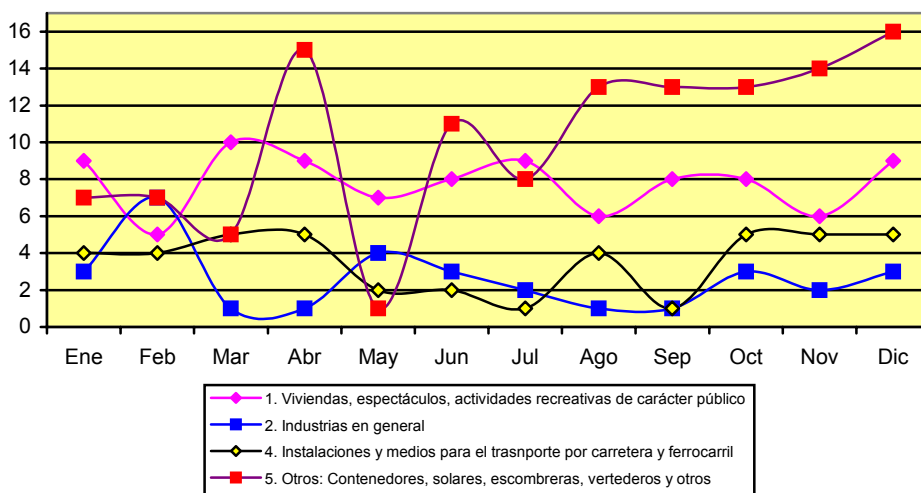


Gráfico 20. Distribución mensual de incendios en función del uso o lugar (2)

5.4.2.2. Salvamentos

La distribución mensual de los salvamentos de mayor presencia se muestra en la Tabla 10 y gráficos Gráfico 21 siguientes.

Tabla 10

	Clase	2005	2006	Ene	Feb	Mar	Abr	May	Jun	Jul	Ago	Sep	Oct	Nov	Dic
210	Accidente de tráfico	167	154	9	11	9	13	16	9	15	12	12	13	17	18
219	Ruinas y hundimientos varios	63	81	1	7	8	7	1	8	22	2	9	7	6	3
214	Animales vivos	45	63		1		6	12	15	16	3	4	4	2	
216	Productos peligrosos (1)	-	60	8	2	7	4	7	4	6	4	5	5	4	4
215	Agua	-	42		1		3	4	10	13	3	5	1		2
218	Riesgos de la naturaleza	18	41	1	9	5	1	1	8	12		2		2	
212	Personas en situación de riesgo	43	31	2	3	3		1	7	2	4	3	1	3	2
211	Socorro a víctimas	10	21	1	4		3	2	3	2	2	1		2	1
217	Electricidad	-	7		1		1	1	1		1	1			1
213	Animales muertos	-	3							3					

(1) En el año 2005, las actuaciones relacionadas con productos peligrosos, gas, agua y electricidad alcanzaron las 118 intervenciones

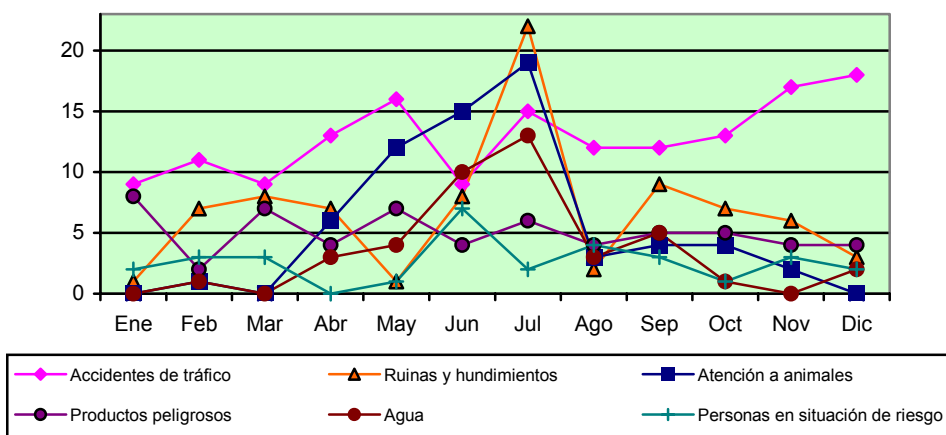


Gráfico 21. Distribución mensual de los salvamentos más habituales



Crecen los salvamentos relacionados con ruinas y hundimientos, la atención a animales vivos, los riesgos de la naturaleza y el socorro a víctimas, mientras que disminuyen las asistencias por accidentes de tráfico y las personas atendidas en situación de riesgo.

5.4.2.3. Asistencias técnicas

Las Asistencias Técnicas, por el contrario muestran un comportamiento mas regular derivado del hecho de que dos de las actuaciones más singulares (prevención de incendios y vistas de actividades para el conocimiento de sus características) se distribuyen a lo largo del año sin solapamiento o coincidencia entre ellas.



5.4.2.4. Comparativa año 2005/2006

En la Tabla 11 y en los Gráfico 22, Gráfico 23, Gráfico 24 y Gráfico 25 se recoge la evolución mensual de las actuaciones separadas por tipologías, así como la comparativa con los datos alcanzados en el año 2005.

Tipo		Ene	Feb	Mar	Abr	May	Jun	Jul	Ago	Sep	Oct	Nov	Dic	Total
Falsas Alarmas	2005	3	1	6	2	1	0	1	5	3	4	3	2	31
	2006	0	3	7	3	3	2	10	3	1	0	5	4	41
Incendios	2005	29	31	83	42	47	66	75	60	48	37	30	33	581
	2006	29	45	34	41	42	63	47	43	41	38	35	49	507
Salvamentos	2005	31	30	39	31	52	38	43	32	40	68	26	35	465
	2006	22	39	32	38	45	65	91	31	42	31	36	31	503
A. Técnicas	2005	5	8	16	12	6	8	1	8	18	2	1	8	93
	2006	11	9	17	9	0	14	4	17	20	8	0	5	114

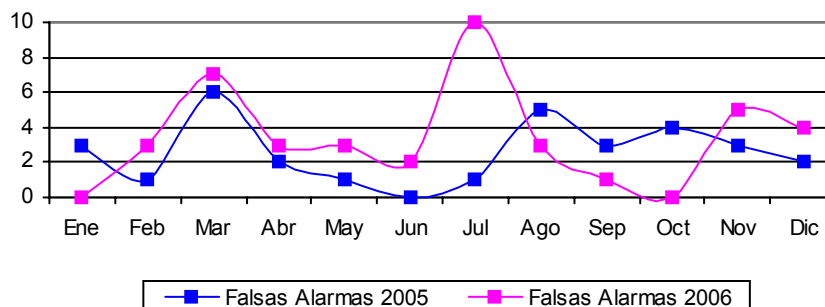


Gráfico 22

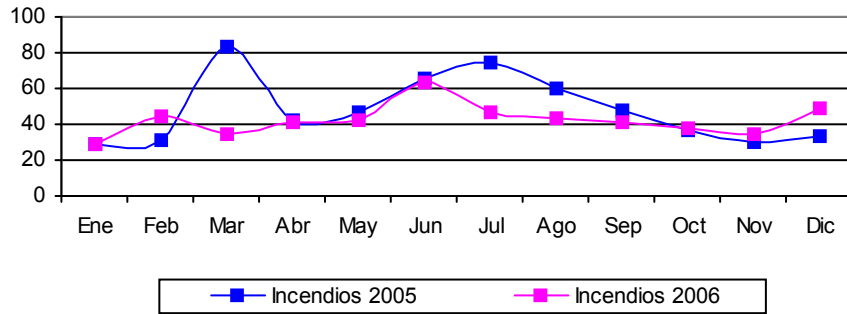


Gráfico 23

En lo relativo al número de incendios y su evolución mensual se puede concluir que el mes de marzo similar a la del año 2004 lejos del comportamiento “extraño” que presentó el año pasado el mes de marzo. El resto de meses salvo julio y agosto con valores inferiores presenta valores muy similares a los del año pasado

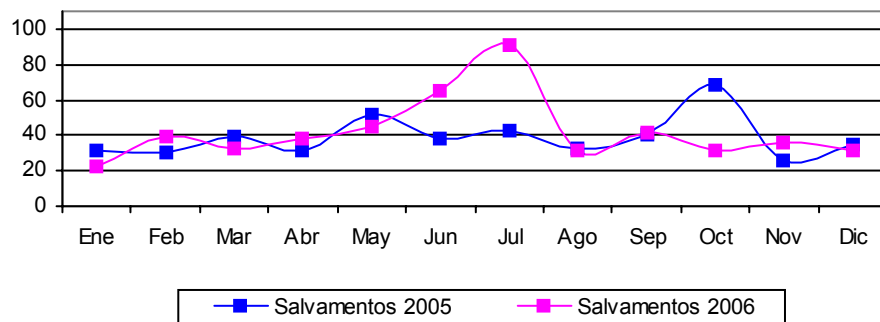


Gráfico 24

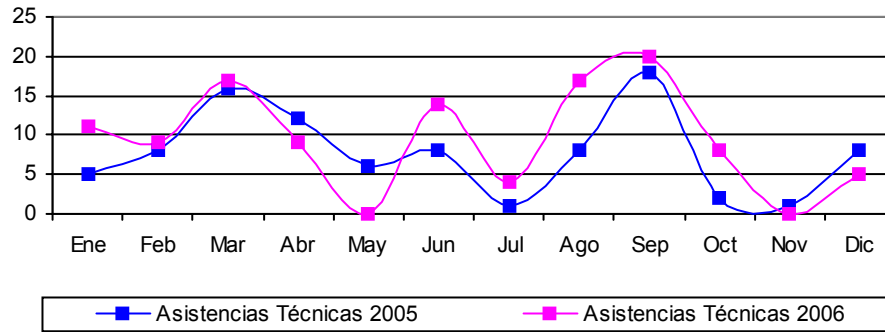


Gráfico 25



El perfil mostrado por el número de actuaciones relacionadas con las asistencias técnicas es consecuencia principalmente del desarrollo de las visitas de actividades en el mes de febrero y la solicitud de prevenciones durante el disparo de fuegos artificiales en el mes de septiembre.

5.4.3. Distribución mensual separada por tipo y parques

En la Tabla 12. y en los Gráfico 26, Gráfico 27, Gráfico 28 y Gráfico 29 la evolución de las actuaciones, separadas por parques, en función de su tipología.

Tabla 12.

Parque	Tipo	Total	Ene	Feb	Mar	Abr	May	Jun	Jul	Ago	Sep	Oct	Nov	Dic
Falsas Alarmas	Haro	7			2				2	1			2	
	Nájera	6					1	2	2					1
	Arnedo	10		2	3	2			3					
	Calahorra	18		1	2	1	2		3	2	1		3	3
Incendios	Haro	98	6	3	6	10	14	15	11	5	7	5	7	9
	Nájera	129	10	14	17	8	13	11	7	8	10	12	6	13
	Arnedo	101	7	10	5	8	7	8	5	5	7	13	13	13
	Calahorra	179	6	18	6	15	8	29	24	25	17	8	9	14
Salvamentos	Haro	117	7	12	6	7	3	17	25	8	12	8	6	6
	Nájera	134	4	9	7	8	13	18	32	9	6	8	13	7
	Arnedo	104	7	5	8	8	10	15	12	6	4	4	12	13
	Calahorra	148	4	13	11	15	19	15	22	8	20	11	5	5
Asistencias Técnicas	Haro	29	3	1	2	5		5	1	3	7			2
	Nájera	17	1	3	2			4			1	3		3
	Arnedo	22	7	1	3	4			1		4	2		
	Calahorra	46		4	10			5	2	14	8	3		

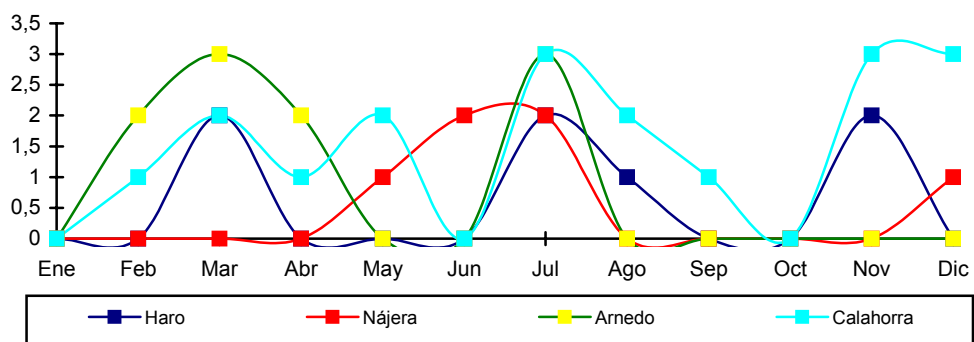


Gráfico 26. Distribución mensual Falsas Alarmas

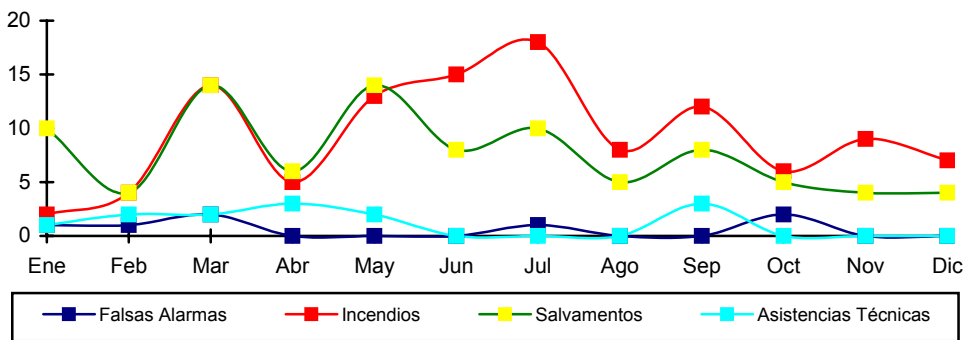


Gráfico 27. Distribución mensual Incendios

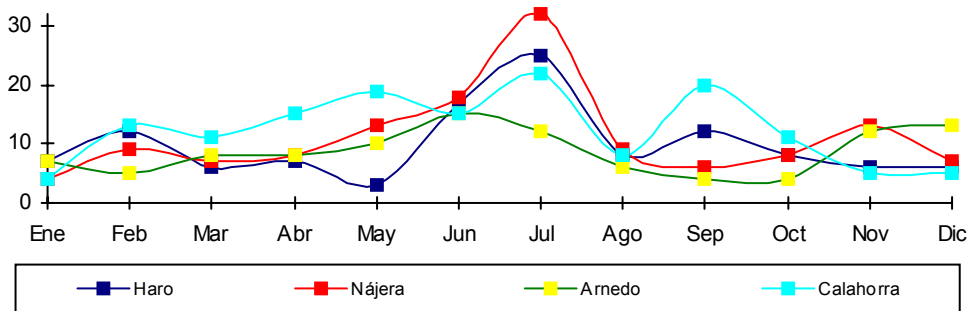


Gráfico 28. Distribución mensual Salvamentos

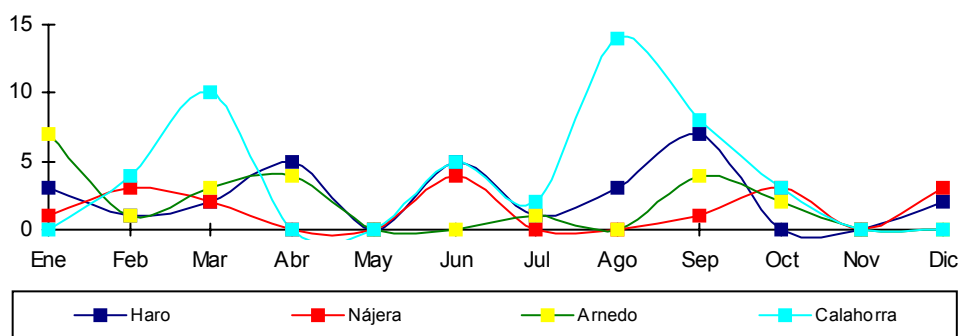


Gráfico 29. Distribución mensual Asistencias Técnicas

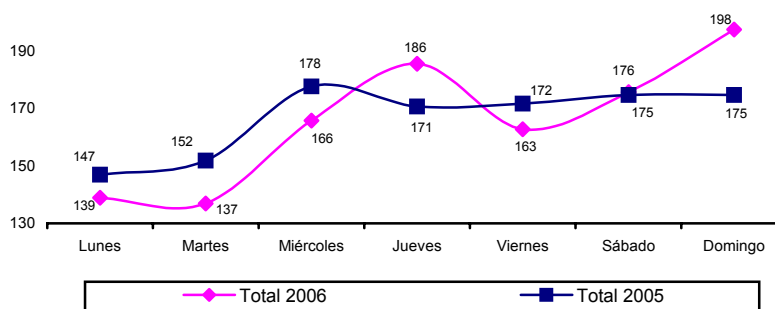
5.5. Distribución semanal

Como se observa en la Tabla 13 este año se rompe la regularidad que se manifestó el año pasado en la segunda parte de la semana como consecuencia de los máximos alcanzados en el jueves y domingo con un mínimo en el viernes.

Lunes y martes con 139 y 137 actuaciones se vuelven a mostrar como los días más tranquilos de la semana al igual que el año pasado alcanzándose el valor máximo en el domingo con 198 actuaciones.

Tabla 13	Lunes	Martes	Miércoles	Jueves	Viernes	Sábado	Domingo
Totales 2006	139	137	166	171	163	176	198
Totales 2005	147	152	178	171	172	175	175

Gráfico 30. Distribución semanal de las actuaciones



5.5.1. Separadas por parques

En las siguientes tablas y gráficos se muestra la evolución semanal de las actuaciones separadas por parques, así como su comparativa con el año anterior.

		Tabla 14						
		Lunes	Martes	Miércoles	Jueves	Viernes	Sábado	Domingo
Haro	2005	34	31	55	55	51	46	52
	2006	29	26	38	41	37	30	50
Nájera	2005	29	29	30	35	27	44	31
	2006	38	29	43	47	52	42	35
Arnedo	2005	37	35	36	30	36	37	46
	2006	33	31	34	31	30	32	46
Calahorra	2005	47	57	57	51	58	48	46
	2006	39	51	51	67	44	72	67

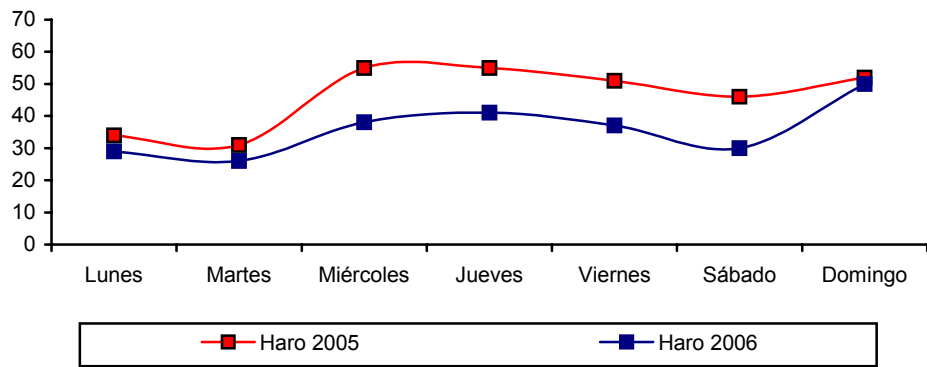


Gráfico 31. Haro. Distribución semanal. Comparativa 2006/2005

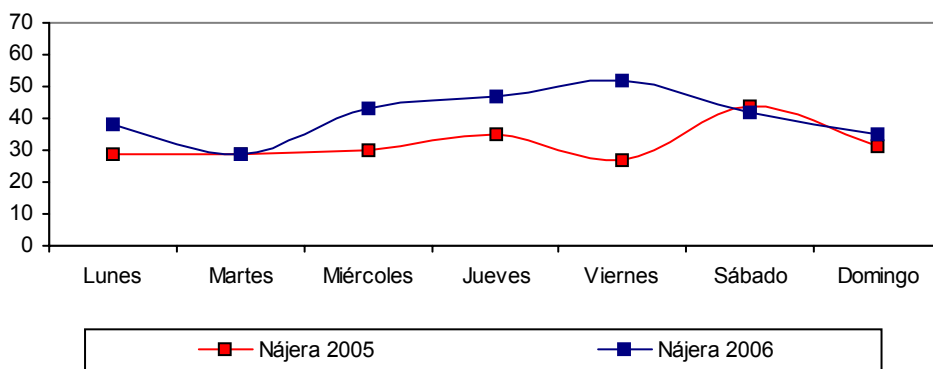


Gráfico 32. Nájera. Distribución semanal. Comparativa 2006/2005

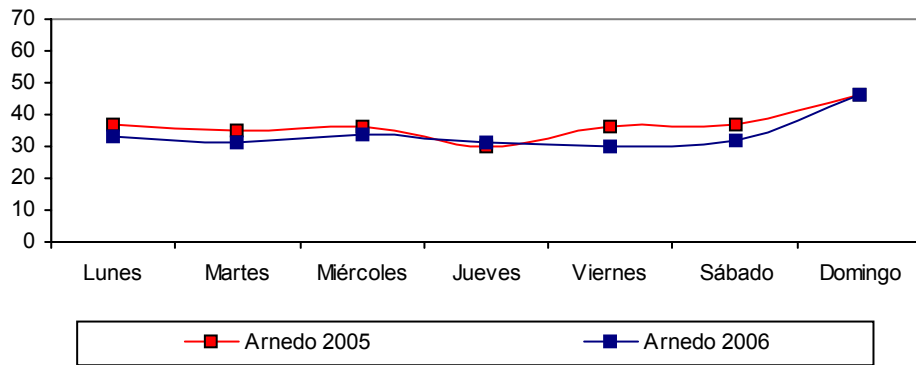


Gráfico 33. Arnedo. Distribución semanal. Comparativa 2006/2005

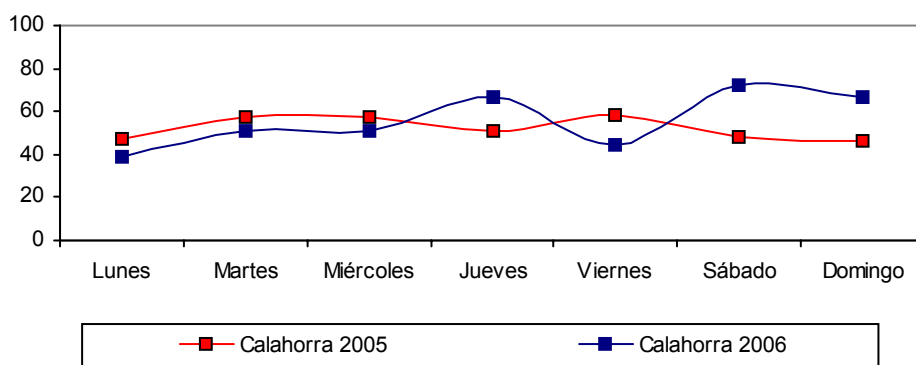


Gráfico 34. Calahorra. Distribución semanal. Comparativa 2006/2005

5.5.2. Separadas por tipologías

A continuación se recogen la distribución de las actuaciones según los días de la semana en función de su tipología (falsas alarmas, incendios, salvamentos y asistencias técnicas)

Tabla 15	Lunes	Martes	Miércoles	Jueves	Viernes	Sábado	Domingo
Falsas Alarmas	5	6	2	12	4	7	5
Incendios	58	57	59	68	74	82	109
Salvamentos	65	47	93	77	68	81	72
Asistencias Técnicas	11	27	12	29	17	6	12
Totales 2006	139	137	166	186	163	176	198



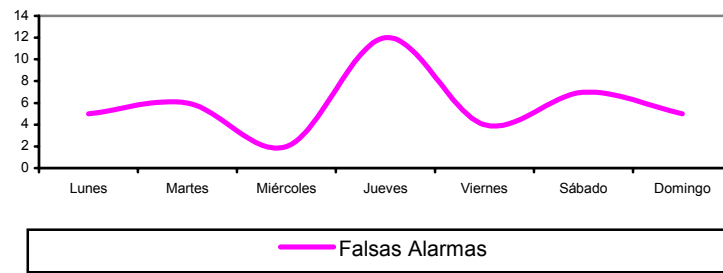


Gráfico 35

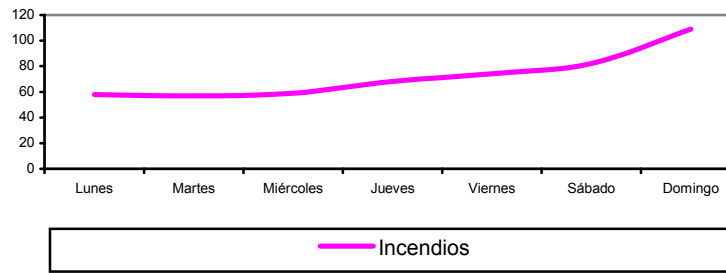


Gráfico 36

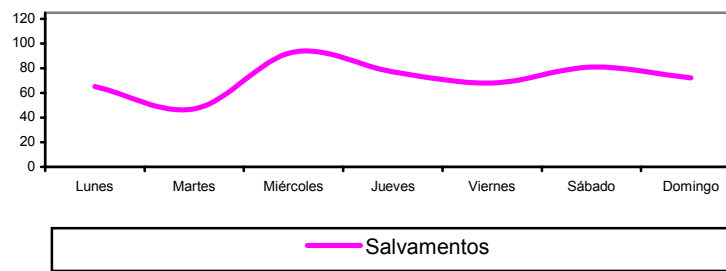


Gráfico 37

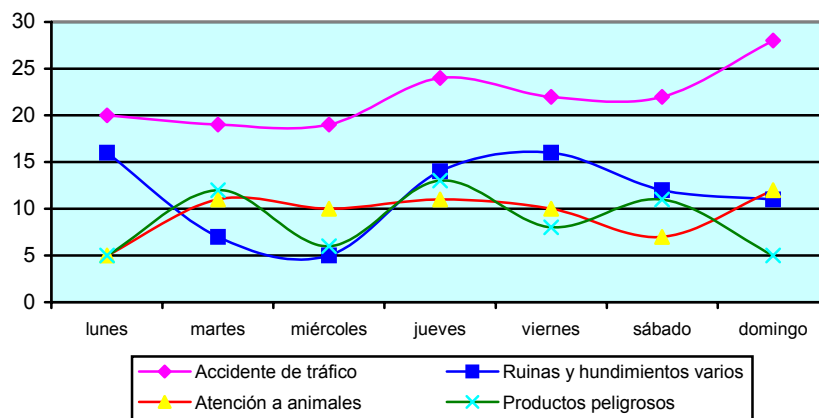


Gráfico 38. Distribución semanal de los salvamentos más habituales (1)



Clase	2006	L	M	X	J	V	S	D
Agua	42	1	4	5	11	11	4	6
Riesgos de la naturaleza	41	12	2	1	12	2	6	6
Personas en situación de riesgo	31	7	5	1	5	5	3	5
Socorro a víctimas	21	4	5	0	3	3	1	5
Electricidad	7	2	0	0	0	0	2	3

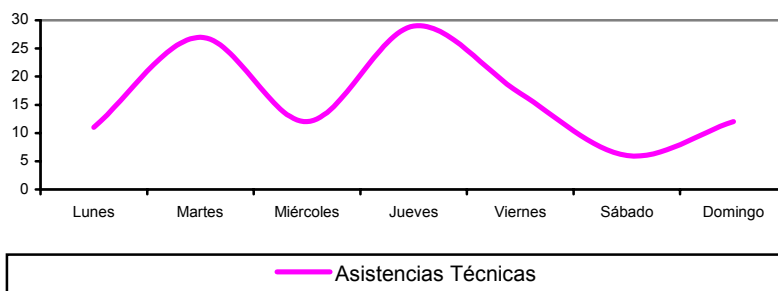


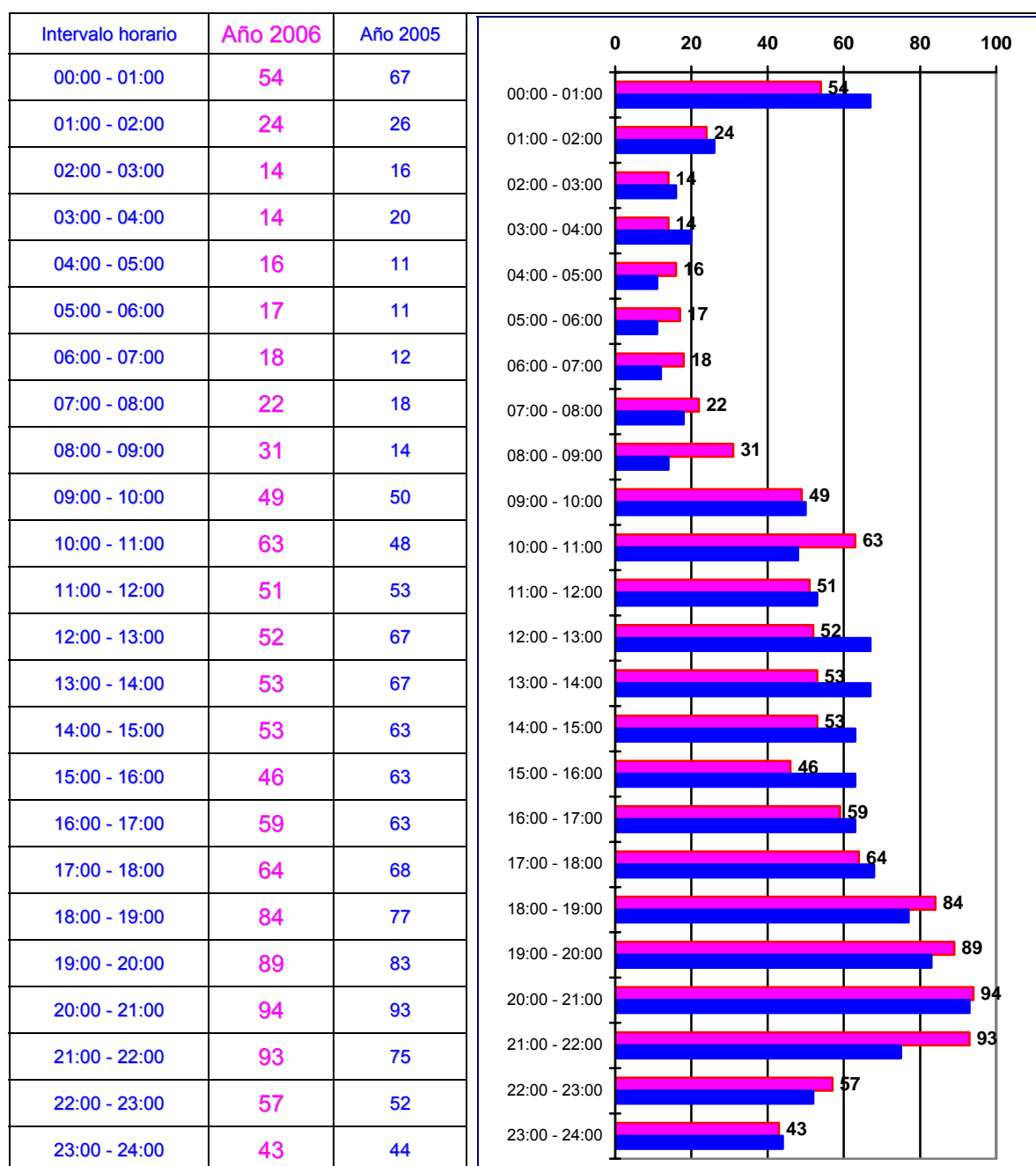
Gráfico 39

5.6. Distribución horaria

Al igual que en los años anteriores entre las 01:00 y las 09:00 horas se da una relativa tranquilidad en el número de salidas dado que durante este espacio se produjeron 156 actuaciones (13,39%) frente al 33,33% que hubiese supuesto una distribución homogénea de las actuaciones. Se sigue manteniendo un mayor número de actuaciones (586 – 50,30%) durante el periodo de la tarde situado entre las 15.00h. y las 23.00h. que durante el mismo periodo de la mañana, situado entre las 07.00h. y las 15.00h, (321 – 27,55%).

Del análisis de los datos sobre la hora de solicitud de prestación de servicio se deduce, para este año, un incremento de la actividad durante la tarde y noche en detrimento de los valores alcanzados durante el periodo de mañana. Se mantienen los valores más elevados entre 9:00 y 22:00 horas, así como la franja de mayor actividad entre las 20:00-21:00 con 94 intervenciones (8,06%), una más que el año pasado.

El pico que habitualmente se manifestaba entre las 12:00 y las 14:00 horas desaparece por la existencia de una regularidad en cuanto al número de actuaciones entre las 11:00 y las 15:00 horas que se sitúan en torno a las 52/hora.





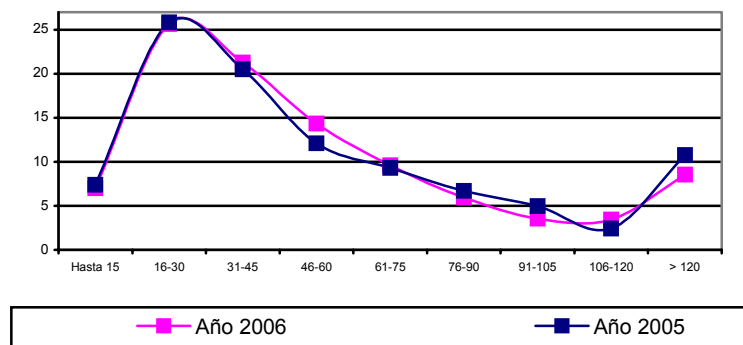
5.7. Duración total

El número de actuaciones que se situaron por debajo de los 30 minutos fueron de 378 frente a las 382 del año pasado, un 32,67% del total, valor porcentual igual al del año pasado. Por debajo de los 60 minutos fueron 790 (757), un 67,81% (64,70%) del total, valor inferior al del año pasado en más de 3 puntos. Sólo el 8,50% de las actuaciones (99) totales se situaron por encima de los 120 minutos.

Tabla 16

Intervalo de tiempo (min.)	2006		2005		2004
Hasta 15	81	7,00	85	7,39	99
16-30	297	25,67	297	25,83	290
31-45	246	21,26	236	20,52	222
46-60	166	14,35	139	12,09	195
61-75	111	9,59	107	9,30	98
76-90	69	5,96	77	6,70	64
91-105	41	3,54	57	4,96	53
106-120	40	3,46	28	2,43	31
> 120	99	8,56	124	10,78	129





5.8. Solicitantes de prestación de servicio

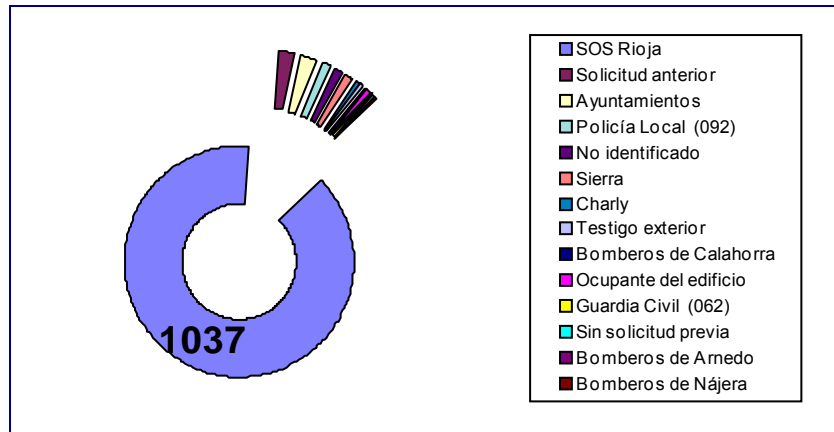
El **Centro de Coordinación de Emergencias SOS Rioja** con **1037** solicitudes, el **89,01%** del tráfico total de solicitudes de actuación, ocupa de forma clara la primera posición como solicitante de intervención ante la existencia de siniestros. Aunque este dato manifiesta un leve retroceso durante este año se vuelve a confirmar este servicio como gestor inicial de las llamadas de emergencia, dejando ya lejos el **40,00%** del año 1999.

Tabla 17

Solicitante	2006	(%)	2005
SOS Rioja	1037	89,01	1139
Solicitud anterior	26	2,23	10
Ayuntamientos	24	2,06	2
Policía Local (092)	16	1,37	2
No identificado	15	1,29	3
Sierra	14	1,20	-
Charly	8	0,69	-
Testigo exterior	6	0,52	3
Bomberos de Calahorra	4	0,34	2
Ocupante del edificio	4	0,34	1
Guardia Civil (062)	4	0,34	1
Sin solicitud previa	3	0,26	-
Bomberos de Arnedo	2	0,17	-
Bomberos de Nájera	2	0,17	-

De forma ya muy alejada, como se observa en la Tabla 17 se sitúan las solicitudes realizadas de forma previa para la realización de asistencias técnicas y retenes de prevención y las derivadas de requerimientos de responsables del propio Ceis, Policía Local, testigos exteriores o particulares no identificados y Guardia Civil.





5.9. Distribución geográfica

El ámbito de intervención habitual del Consorcio para el Servicio de Extinción de Incendios, Salvamento y Protección Civil de La Rioja se centra, como se observa en la Tabla 18 en el **98,11%** de las ocasiones, dentro del espacio geográfico de la Comunidad Autónoma de La Rioja.

Provincia	Total 2006	%	Total 2005
Álava	15	1,29	13
La Rioja	1136	97,51	1143
Navarra	3	0,25	1
No establecida	11	0,94	5

No obstante como se desprende de los datos que aparecen en la Tabla 18, las dotaciones del Consorcio han intervenido en diversas ocasiones en localidades pertenecientes en las provincias de **Álava** (15) y **Navarra** (3), hecho este que manifiesta una importante cobertura de las necesidades que tanto la Comunidad del País Vasco como la Comunidad Foral de Navarra manifiestan en ambas provincias y que son cubiertas con los medios de intervención que posee este Consorcio.

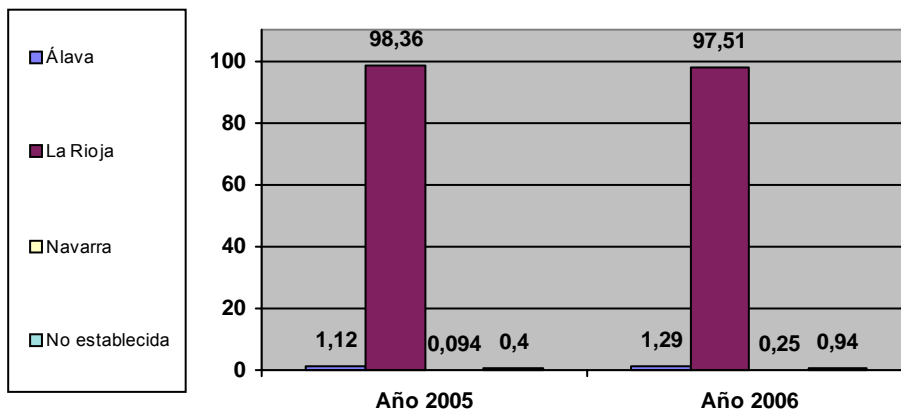


Gráfico 40

En la Tabla 19 se relacionan las actuaciones en ambas provincias con mención de municipios y fechas en las que se produjeron

Tabla 19				
	Código	Fecha	Municipio	Provincia
	06-10-003	02-01-06	Labastida	Álava
	06-10-046	21-03-06	Labastida	Álava
	06-10-078	21-05-06	Labastida	Álava
	06-10-094	11-06-06	Labastida	Álava
	06-10-101	14-06-06	Labastida	Álava
	06-10-105	18-06-06	Zambrana	Álava
	06-10-149	22-07-06	Labastida	Álava
	06-10-150	23-07-06	Labastida	Álava
	06-10-163	30-07-06	Labastida	Álava
	06-10-177	24-08-06	Labastida	Álava
	06-10-179	30-08-06	Labastida	Álava
	06-10-181	01-09-06	Labastida	Álava
	06-20-214	18-09-06	Elciego	Álava
	06-10-213	15-10-06	Labastida	Álava
	06-10-249	25-12-06	Labastida	Álava
	06-40-186	02-07-06	San Adrián	Navarra
	06-40-376	14-12-06	Lodosa	Navarra
	06-40-386	25-12-06	Lodosa	Navarra

5.10. Distribución local

De los datos que se recogen en la estadística se puede concluir que los municipios que contaron con mayor número de actuaciones (Calahorra: 288 -252, Arnedo: 147 -160, Haro: 146-202 y Nájera: 98-81) fueron los que acogen la ubicación de los propios Parques de Bomberos. La suma total de las actuaciones en estos municipios ha supuesto el **58,28%** de las actuaciones totales del Consorcio para este año 2006, lo que representa una disminución del valor alcanzado, durante el año 2005 (59,40%) y durante el año 2004 (61,42%).

Calahorra, con 288 actuaciones, (**24,72%**) del total de actuaciones totales del Consorcio, fue la localidad que aglutinó el mayor número de intervenciones. Estas cifras reflejan además que el **73,66%** de los siniestros declarados en el ámbito de actuación del parque situado en esta Ciudad tuvieron su destino dicho municipio. Valores que aumentan los del año pasado que se situaron respectivamente en el 21,54% y 69,23%

Le siguen las localidades de Haro con un 17.26%, de las actuaciones totales y un 62,34% de las actuaciones del parque, Arnedo con un 13,68% de las actuaciones totales y un 62,25% de las actuaciones del parque y Nájera con un 6,92% de las actuaciones totales del Consorcio y un 36,00% del parque.



En comparación con los datos alcanzados el año anterior han disminuido notablemente las actuaciones del parque de Calahorra (en un valor superior a 10 puntos) y las del parque de Arnedo, en su propio municipio y crecen las actuaciones de Haro, en su propio municipio (casi 6 puntos) y las de Nájera levemente.

Tras éstas los municipios de Alfaro, Pradejón, Autol y Cenicero fueron, al igual que el año pasado, por este orden los que precisaron el mayor número de actuaciones, situándose en todos los casos por encima de veinte (19)

Noventa y ocho municipios riojanos (6 más que el año pasado) han contado este año con alguna actuación del Consorcio para el Servicio de Extinción de Incendios, Salvamento y Protección Civil de La Rioja, así como dos municipios navarros y otros tres alaveses.



Tabla 20

Id	Municipio	2006	%	2005
26-036	Calahorra	288	24,96	252
26-018	Arnedo	147	12,74	160
26-071	Haro	146	12,65	202
26-102	Nájera	98	8,49	81
26-011	Alfaro	45	3,90	38
26-138	Santo Domingo de la Calzada	30	2,60	14
26-046	Cenicero	21	1,82	19
26-021	Autol	20	1,73	19
26-117	Pradejón	20	1,73	23
26-042	Casalarreina	16	1,39	15
26-125	Rincón de Soto	14	1,21	18
26-129	San Asensio	14	1,21	13
01-028	Labastida	13	1,13	-
26-120	Quel	13	1,13	15
26-008	Aldeanueva de Ebro	12	1,04	13
26-079	Huércanos	10	0,87	12
26-061	Ezcaray	10	0,87	9
26-034	Briones	9	0,78	6
26-026	Baños de Río Tobía	9	0,78	4
26-007	Alcanadre	9	0,78	8
26-013	Anguciana	9	0,78	13
26-170	Villar de Arnedo (El)	8	0,69	4
26-047	Cervera del Río Alhama	8	0,69	6
26-075	Hormilla	7	0,61	3
26-180	Zarratón	7	0,61	2
26-024	Bañares	7	0,61	9
26-158	Tudelilla	7	0,61	11
26-033	Briñas	6	0,52	5
26-160	Uruñuela	6	0,52	5
26-010	Alesón	5	0,43	8
26-020	Ausejo	5	0,43	8
26-157	Tricio	5	0,43	4
26-022	Azofra	5	0,43	3
26-076	Hormilleja	4	0,35	2
26-023	Badarán	4	0,35	2
26-017	Amedillo	4	0,35	5
26-123	Redal (El)	4	0,35	1
26-174	Villarta-Quintana	4	0,35	-
26-009	Alesanco	4	0,35	3
26-041	Cárdenas	4	0,35	1
26-111	Ollauri	4	0,35	7
26-037	Camprovín	3	0,26	1
26-031	Bobadilla	3	0,26	4
26-069	Grañón	3	0,26	4
26-015	Arenzana de Abajo	3	0,26	1
26-056	Cuzcurrita de Río Tirón	3	0,26	1
26-001	Ábalos	3	0,26	-
26-043	Castañares de Rioja	3	0,26	9
26-154	Torremontalbo	3	0,26	1
26-128	Sajazarra	3	0,26	-
26-095	Matute	2	0,17	1
26-142	San Vicente de la Sonsierra	2	0,17	9
26-155	Treviana	2	0,17	-
26-028	Bergasa	2	0,17	4
26-070	Grávalos	2	0,17	-
26-127	Rodezno	2	0,17	-
26-039	Canillas de Río Tuerto	2	0,17	1
26-040	Cañas	2	0,17	2
26-108	Ocón	2	0,17	1
26-130	San Millán de la Cogolla	2	0,17	-
26-171	Villar de Torre	2	0,17	-
26-072	Herce	2	0,17	7
26-049	Cihuri	2	0,17	2
26-052	Cordovín	2	0,17	1

31-157	Lodosa	2	0,17	-
26-053	Corera	2	0,17	1
26-074	Hervías	2	0,17	5
26-066	Galilea	2	0,17	1
26-014	Anguiano	1	0,09	3
01-062	Zambrana	1	0,09	-
26-181	Zarzosa	1	0,09	-
26-016	Arenzana de Arriba	1	0,09	1
26-162	Valgañon	1	0,09	-
26-164	Ventrosa	1	0,09	-
26-179	Viniegra de Arriba	1	0,09	-
26-176	Villaverde de Rioja	1	0,09	1
26-163	Ventosa	1	0,09	2
26-150	Tormantos	1	0,09	2
26-167	Villalobar de Rioja	1	0,09	-
26-006	Alberite	1	0,09	-
26-044	Castroviejo	1	0,09	-
01-022	Elciego	1	0,09	-
26-068	Gimileo	1	0,09	5
26-063	Fonzaleche	1	0,09	7
26-073	Herramelluri	1	0,09	2
26-060	Estollo	1	0,09	-
26-048	Cidamón	1	0,09	1
26-136	Santa Eulalia Bajera	1	0,09	1
26-086	Ledesma de la Cogolla	1	0,09	-
26-148	Tirgo	1	0,09	2
26-110	Ojacastro	1	0,09	-
26-038	Canales de la Sierra	1	0,09	-
31-215	San Adrián	1	0,09	-
26-134	Santa Coloma	1	0,09	-
26-139	San Torcuato	1	0,09	2
26-141	Santurdejo	1	0,09	-
26-145	Sotés	1	0,09	-
26-080	Igea	1	0,09	3

5.11. Tiempos de respuesta

Como ya se manifestó en las conclusiones iniciales y se desprende de los datos que aparecen en la Tabla 21 este año el tiempo promedio de respuesta se ha situado en 9 minutos y 26 segundos frente a los 9 minutos y 13 segundos alcanzados el año pasado, lo que ha supuesto un ligero aumento de 13 segundos en el tiempo de respuesta.

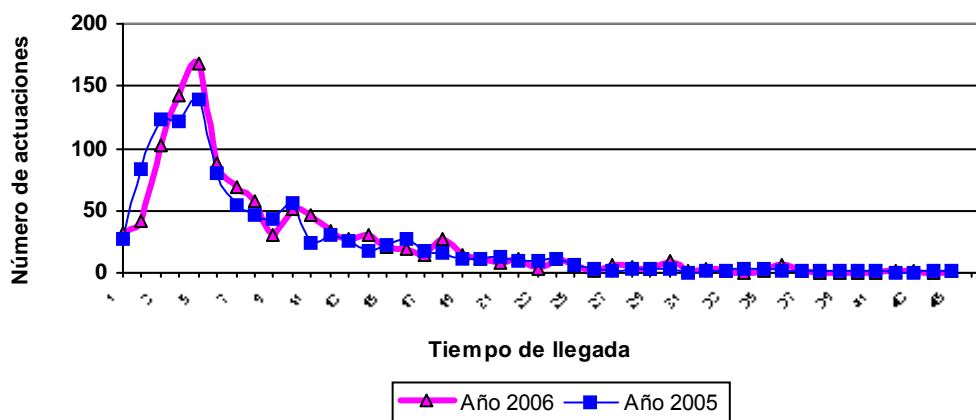


Tabla 21				
Minutos	2006		2005	
1	32	43,25%	27	46,12%
2	42		84	
3	103		123	
4	142		122	
5	168		140	
6	88	69,63%	80	72,37%
7	69		55	
8	57		47	
9	31		44	
10	52		56	
11	46	83,75%	24	83,63%
12	33		31	
13	28		25	
14	31		18	
15	21		23	
16	19	91,48%	27	91,44%
17	15		18	
18	28		16	
19	14		12	
20	11		11	
21	8	95,12%	13	96,10%
22	12		9	
23	4		10	
24	11		11	
25	6		7	
26	2	97,43%	4	97,58%
27	7		1	
28	5		4	
29	3		3	
30	9		4	
31	2		0	
32	3		1	
33	2		1	
34	0		4	
35	2		3	
36	6		2	
37	2		1	
38	0		1	
39	0		1	
40	0		2	
41	0		1	
42	1		0	
43	1		0	
44	0		1	
45	1		1	
>45	9		7	

487 (43,25%) actuaciones se situaron en tiempo de respuesta por debajo de los 5 minutos, 784 (69,63%) por debajo de los 10 minutos y 1030 (91,48%) por debajo de los 20 minutos que frente a los valores del año pasado (46,12 - 5'), (72,37 - 10') (91,44 - 20') reflejan una disminución considerable.

Tabla 22

Parques	Promedios de respuesta 2006 (min.)	Promedios de respuesta 2005 (min.)
10	8,47	8,10
20	10,62	10,48
30	9,11	9,52
40	9,40	8,74
Media	9,43	9,21

La disminución del tiempo de respuesta es consecuencia principalmente de la caída que presentan los cuatro parques en general pero de forma muy marcada Arnedo con una disminución de casi 6 minutos y Haro con una disminución superior a los 2 minutos.

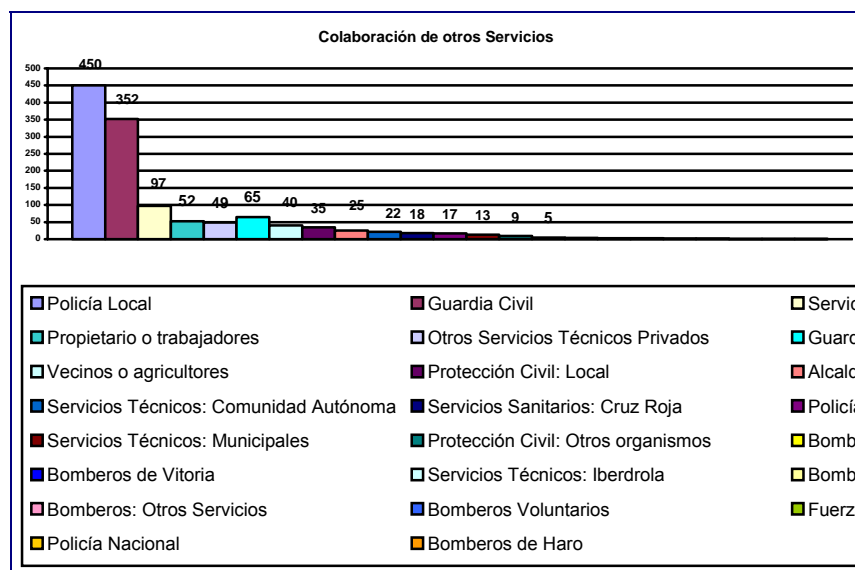
5.12. Colaboración de otros servicios

De los datos estadísticos disponibles se desprende que es la Policía Local, con 450 (35,55%) colaboraciones, el Servicio que ha prestado mayor apoyo al Consorcio para el Servicio de Extinción de Incendios, Salvamentos y Protección Civil de La Rioja durante las actuaciones llevadas a cabo durante este año 2006. Le siguen en orden decreciente la Guardia Civil, con 352 (27,80%) colaboraciones, los Servicios Sanitarios de 112, con 97 (7,66%) colaboraciones, y la combinación de Guardas forestales/Retenes con 65 (5,13%) colaboraciones.

En términos porcentuales decrecen de forma clara la colaboración de los distintos servicios con mayor presencia (Policía Local, Guardia Civil, Servicios Sanitarios y Guardería/Retenes Forestales principalmente), en relación con los valores alcanzados el año pasado, y crecen levemente los apoyos prestados por el resto de servicios de carácter minoritario en cuanto a su presencia en las actuaciones del Consorcio.

Tabla 23

	Año 2006		Año 2005
Policía Local	450	35,55	36,32
Guardia Civil	352	27,80	33,93
Servicios Sanitarios: 061	97	7,66	9,40
Guardas Forestales / Retenes	65	5,13	8,29
Propietario o trabajadores	52	4,11	4,0
Otros Servicios Técnicos Privados	49	3,87	4,0
Vecinos o agricultores	40	3,16	2,56
Protección Civil: Local	35	2,76	3,59
Alcalde u otras autoridades	25	1,97	1,45
Servicios Técnicos: Comunidad Autónoma	22	1,74	1,11
Servicios Sanitarios: Cruz Roja	18	1,42	1,26
Policía Autonómica	17	1,34	0,85
Servicios Técnicos: Municipales	13	1,03	0,60
Protección Civil: Otros organismos	9	0,71	0,43
Bomberos de Logroño	5	0,39	0,10
Bomberos de Vitoria	4	0,32	-
Servicios Técnicos: Iberdrola	3	0,24	0,77
Bomberos de Lodosa	3	0,24	0,17
Bomberos: Otros Servicios	2	0,16	0,51
Bomberos Voluntarios	2	0,16	0,26
Fuerzas Armadas	1	0,08	0,00
Policía Nacional	1	0,08	0,10
Bomberos de Haro	1	0,08	0,00



5.13. Asistencia a víctimas

Durante este año a lo largo de los diferentes siniestros ocurridos fueron atendidas 131 personas de los cuales 65 fueron evacuados, 1 resulto intoxicada, 43 heridos o lesionados y 21 fallecidos. De ellos 123 fueron asistidos durante el desarrollo de salvamentos, de los cuales 113 fueron como consecuencia de accidentes de tráfico, 3 en incendios y 4 en los que fue precisa la prestación de asistencia técnica.

IDVictima	Clasificación	Nº	Tipo. Nivel 1	Tipo. Nivel2
1122	Intoxicado 15-65 años	1	Incendio	
1112	Evacuado 15-65 años	2	Incendio	
1111	Evacuado <15 años	3	Salvamento	Accidente de tráfico
1112	Evacuado 15-65 años	47	Salvamento	Accidente de tráfico
1113	Evacuado >65 años	3	Salvamento	Accidente de tráfico
1131	Herido/Lesionado <15 años	1	Salvamento	Accidente de tráfico
1132	Herido/Lesionado 15-65 años	41	Salvamento	Accidente de tráfico
1142	Fallecido 15-65 años	17	Salvamento	Accidente de tráfico
1143	Fallecido >65 años	1	Salvamento	Accidente de tráfico
1112	Evacuado 15-65 años	1	Asistencia técnica	Actividades varias
1142	Fallecido 15-65 años	1	Asistencia técnica	Inspección, control y asesoramiento
1111	Evacuado <15 años	1	Asistencia técnica	Inspección, control y asesoramiento
1112	Evacuado 15-65 años	1	Asistencia técnica	Inspección, control y asesoramiento
1142	Fallecido 15-65 años	1	Salvamento	Personas en situación de riesgo
1113	Evacuado >65 años	1	Salvamento	Personas en situación de riesgo
1112	Evacuado 15-65 años	2	Salvamento	Productos peligrosos
1132	Herido/Lesionado 15-65 años	1	Salvamento	Socorro a víctimas
1112	Evacuado 15-65 años	2	Salvamento	Socorro a víctimas
1142	Fallecido 15-65 años	1	Salvamento	Socorro a víctimas
1111	Evacuado <15 años	2	Salvamento	Socorro a víctimas

6. Conclusiones

Del análisis estadístico de los datos recogidos en los partes de actuaciones, redactados tras la finalización de la intervenciones demandadas se pueden extraer, entre otras, las siguientes conclusiones.

1. Ayuntamientos Consorciados:

Crece el número de Ayuntamientos consorciados hasta alcanzar los 147 municipios lo que supone, excluido el término municipal de Logroño, el 95% de la población, el 85.47% de los municipios y el 91% de la superficie.

2. Personal

Se procedió al nombramiento de definitivo de 5 nuevos bomberos-conductores tras la superación de la correspondiente convocatoria y Curso Selectivo de Formación, así como a la adjudicación definitiva del concurso de traslado para la adjudicación de las plazas vacantes y la convocatoria de una plaza del Cuerpo de Administrativo de Administración General.

Destaca así mismo el alcance de un nuevo acuerdo funcional para el periodo 2006-2009, la definición de la ampliación de la plantilla para alcanzar una presencia de tres componentes por parque de forma continua y el convenio firmado con la Diputación de Álava que regula la prestación de apoyos por este Consorcio en los siniestros declarados dentro del término municipal de Labastida.

3. Inversiones, equipamientos y mantenimientos

Se dota a las dos zonas del Consorcio de vehículos de salvamento con una elevada capacidad operativa y alta especialización técnica. En cuanto a equipamientos de protección personal se dota a todo el colectivo, bomberos, cabos y sargentos, de equipamiento personal de intervención y sistemas de comunicaciones adaptados a las necesidades del Consorcio. Por otro lado se mejoran diversas instalaciones y equipamientos de los parques que se traducen en la creación de nuevos espacios para el aparcamiento de vehículos, mejora de las condiciones de abastecimiento de agua, climatización de espacios y adaptación de equipos de conformidad con lo establecido en nuevas normas de seguridad desarrolladas

4. Siniestros declarados y movilizaciones de parques

Disminuyen levemente (0.43%) el número de siniestros declarados pero aumentan, siguiendo la tónica de los últimos años, el número de movilizaciones (4,64%). Nájera abandona su habitual último puesto pasando a ocupar la segunda posición, en cuanto al número de siniestro declarados, y la tercera en cuanto al número de movilizaciones. Calahorra vuelve a situarse claramente por encima del resto de parques tanto en siniestros declarados como en movilizaciones en consonancia con los datos alcanzados en el año 2004. El incremento manifestado por Nájera (57) en cuanto a número de movilizaciones supera claramente el retroceso (-46) mostrado por el parque de Haro.

5. Tipología

Prácticamente se igualan el número de actuaciones relacionadas con incendios (43.52%) y con salvamentos (43.18%), al contrario de lo que venía siendo habitual en los últimos años, en los que se habían mostrado diferencias importantes. Descienden el número de incendios y aumenta de salvamentos obteniéndose una situación casi idéntica a la presentada en el año 2002. Siguen en orden decreciente las actuaciones relacionadas con las asistencias técnicas (9.78%) y las falsas alarmas (3.52%).

5.1. Incendios

El 42,60 % corresponde a incendios que afectaron a masa o vegetación forestal o agrícola, seguidos por los que afectaron a contenedores, solares, escombreras vertederos y otros, con un 24,26%. La suma de los incendios que afectaron a viviendas, actividades recreativas e industrias supuso el 24,65% descendiendo levemente en relación con los valores alcanzados el año pasado.

5.2. Salvamentos

Destacan aunque descienden en todos los casos, en comparación con los datos del año pasado, los accidentes de tráfico atendidos (154) un 30,61% de todos los salvamentos realizados. Las actuaciones relacionadas con el agua, productos peligrosos y electricidad (109) supusieron un 21,67% y las desarrolladas en relación con ruinas y hundimientos (81), un 16,10%. Vuelven la crecer (+21) las actuaciones relacionadas con la atención a animales (neutralización de abejas fundamentalmente), las derivadas de riesgos de la naturaleza y el socorro a víctimas.

5.3. Asistencia técnicas

Las Asistencias Técnicas, más solicitadas fueron los retenes de prevención durante el desarrollo de fuegos artificiales con 44 actuaciones (41,93%) de las cuales 10 de ellas precisaron de intervención. Le siguen en orden decreciente el suministro de agua, sin riesgo para personas, animales o bienes (21), principalmente derivado de atenciones a la unidad móvil de cáncer de mama.

6. Distribución mensual

Crecen claramente las actuaciones en los meses de junio, como consecuencia del incremento combinado de incendios de vegetación y salvamentos y en julio, como consecuencia del incremento separado de salvamentos. Este crecimiento no se mantiene durante los meses de agosto y septiembre, meses que tradicionalmente presentan una elevada actividad, como consecuencia de la caída de actuaciones en todos los parques salvo en el de Calahorra. Tampoco se manifiesta este año el pico que suele aparecer en el mes de marzo, como consecuencia de la disminución de incendios de vegetación (-49) manteniéndose en valores inferiores a la media mensual.

7. Distribución semanal y diaria

Como ya viene siendo habitual se inicia la semana de forma tranquila (lunes y martes) creciendo hasta alcanzar las 186 actuaciones el jueves para que tras descender claramente el viernes volver a elevarse hasta alcanzar el máximo de la semana el domingo con 198 actuaciones.

Se suaviza claramente el pico que habitualmente se solía presentar entre las 12:00 y las 13:00 horas, aunque se mantiene una elevada actividad entre las 10:00 y las 15:00 horas. Se confirma la presencia de la mayor actividad entre las 20:00 y las 22:00 alcanzándose las 187 actuaciones lo que supone el 16,05% de todas las actuaciones.

8. Solicitantes

Disminuye el porcentaje de llamadas procedentes del SOS.Rioja hasta el 89% y se incrementan de forma importante las procedentes de Ayuntamientos, Policía Local, mandos del propio servicio y las realizadas por tramitación previa.

9. Distribución geográfica y local

El ámbito de intervención habitual del Consorcio para el Servicio de Extinción de Incendios, Salvamento y Protección Civil de La Rioja se centra, con un 97,51% de las ocasiones, dentro de la Comunidad Autónoma de La Rioja.

Las cuatro localidades que albergan los parques aglutinan 679 (58,28%) actuaciones y entre estas Calahorra casi la cuarta parte del total. Crece el número de municipios (hasta 98) que tuvieron asistencia del Consorcio en alguna ocasión.

Fuera de nuestra Comunidad, se intervino en las provincias de Álava y Navarra en 15 y 3 ocasiones respectivamente.

10. Tiempo de respuesta y duración

Aumenta en 13 segundos el tiempo de respuesta, hasta los 9 minutos y 26 segundos, como consecuencia del incremento del tiempo de respuesta en los parques de Haro, Nájera y Calahorra.

Disminuyen de forma apreciable las actuaciones con una duración situada por debajo de los 10 minutos. El 97,43% de las actuaciones se situaron por debajo de los 30 minutos.

11. Colaboración de otros Servicios

En general disminuye la presencia de los servicios que tradicionalmente han prestado mayor colaboración. Decece levemente la colaboración de Policía Local (-0,77%) y de forma más marcada la prestada por Guardia Civil (6,13%) y Guardería/Retenes Forestales (-3,16%) y Servicios sanitarios (-1,74%)

12. Actividades formativas

Crecen de forma marcada las actividades formativas desarrolladas a largo de este año 2006. Se han realizado 371 actividades formativas diferenciadas que han abarcado un tiempo total de 1.130 horas. Este hecho ha permitido la recepción por parte de todo el personal de un número de horas totales que sumadas alcanzan las 5.647 horas formativas, un 26,05% más que el año pasado.

7. Actividades formativas

Durante el año 2006 se han desarrollado diferentes actividades formativas a través de la programación de 371 comparecencias con una duración próxima a 1.130 horas y con contenidos relacionados con el reciclaje técnico, circuitos combinados, visitas de actividades y alta especialización alcanzando 5.674 horas de formación total. Un análisis del carácter de las actividades o cursos llevados a cabo dentro del Consorcio durante este año 2006 permite agruparlos en función de sus características conforme a lo establecido en la Tabla 24

Tabla 24

Clase	Título	Nº	Horas
11111	Nº 001 Comunicaciones	27	46
11111	Nº 002 Rescate en pozos	28	40
11111	Nº 003 Progresiones	17	24
11111	Nº 004 Orientación	13	17
11111	Nº 005 Conducción	19	23
11111	Nº 006 Cámara térmica	18	20
11111	Nº 007 Protección respiratoria	15	17
11111	Nº 008 Desencarcelación	19	22
11111	Nº 009 Protocolo en interiores	22	24
11111	Nº 010 Vertical	14	16
11111	Nº 011 Rastreos	6	7
11111	Nº 012 Autoescalas y autobrazos	22	33
11111	Nº 013 Técnicas en mercancía peligrosas	1	5
11111	Nº 015 Aspiraciones y bombeos	15	22
11111	Nº 016 Cabrestantes y tráctel	6	7
11111	Nº 018 Nudos	10	13
11111	Nº 037 Localización de fuentes de sonido	2	4
11111	Nº 099 Otros	5	11
11111	Nº 099 Otros. Colocación de cadenas de nieve	4	6
11111	Nº 099 Otros. Corte de plasma (R45)	1	2
11111	Nº 099 Otros. Equipamientos vehículos de rescate	4	4
11111	Nº 099 Otros. Llenado de mangueras con aire	2	2
11111	Nº 099 Otros. Mercancías peligrosas	6	12
11111	Nº 099 Otros. Motosierras hormigón/madera	2	3
11111	Nº 099 Otros. Prácticas con equipos NBQ II	3	5
11111	Nº 099 Otros. Técnica en ventilación	1	1
11112	Desencarcelación. Sierra de sable	11	55
11112	Técnicas en Mercancía peligrosas	11	55
11112	Maniobras con vehículos	10	50
11112	Rescate en ríos	12	60
11114	Visita de actividades	24	120
11213	Ventilación	6	60
11223	Seganosa. Integral de Bomberos	1	86
12123	Compresor Boge (R45)	1	2
12213	Aerogeneradores	2	10
12213	Conducción 4x4 en medio forestal	6	90
22233	Seganosa. Flashover.	1	24
22233	Intervención en emergencias NBQ I	1	42
22233	Intervención en emergencias NBQ II	1	42
22233	Intervención en emergencias NBQ III	1	42

La mayoría de las actividades desarrolladas, según se desprende de los datos siguientes, han sido promovidas por el Ceis Rioja e impartidas y/o coordinadas a través de personal del propio servicio. Desarrolladas principalmente dentro del propio turno de trabajo, su alcance ha sido orientado hacia todo el colectivo de bomberos.

Entre estos últimos destacan por su diversidad y número los llamados circuitos para la mejora físico-técnica, desarrollados durante la jornada de tarde, que intentan integrar habilidades motrices directamente relacionadas con nuestro trabajo. Coordinados a través del cabo de zona, permiten el desarrollo de ejercicio físico, equipados con vestuario y equipos para la intervención, a través de la manipulación de vehículos, equipamientos y herramientas de trabajo habituales.

Cada uno de los circuitos considerados cuenta con su ficha o guión o propuesta de desarrollo, pudiendo ser modificado y adaptado a la realidad de trabajo de cada parque, estando por lo tanto abiertos a las modificaciones que puedan ser propuestas por los cabos de zona responsables de su impartición y coordinación.

Promovidas	1. Ceis	366	974 horas
	2. Otros	4	150 horas
Impartidas	1. Ceis	357	872 horas
	2. Otros	13	252 horas
Desarrolladas	1. Dentro de turno de trabajo	351	728 horas
	2. Fuera de turno de trabajo	19	396 horas
Alcance	1. General	364	886 horas
	2. Parcial	2	88 horas
	3. Individual	4	150 horas
Contenido	1. Reciclaje. Circuitos (T07)	282	386 horas
	2. Reciclaje. Coordinación (M07)	44	220 horas
	3. Especialización	20	398 horas
	4. Visitas de actividades	24	120 horas
	5. Simulacros	1	6 horas
	6. Otros	-	-



En el apartado de visitas de actividades este año se han realizado 24 visitas a distintas actividades con una duración total de 120 horas. Se han conocido empresas como la empresa "Goycasa" y la Guardería Nuestra Señora de El Carmen de Calahorra, los Hoteles Virrey y Victoria de Amedo, la Residencia "Los Jazmines" , la Estación Enológica y los garajes calle La Ventilla y las Bodegas Paternina de Haro.

De nuevo se han reciclado conocimientos relacionados con la aplicación de técnicas comunicaciones, rescate en pozos, progresiones con cuerdas, orientación, conducción, cámara térmica, protección respiratoria, desencarcelación, protocolo en interiores, rescate vertical, rastreos, autoescalas y autobrazos, técnicas en mercancía peligrosas, aspiraciones y bombeos, uso de cabrestantes y nudos.

Se han desarrollado actividades insistiendo sobre materias especializadas encaminadas hacia el conocimiento de las características de los aerogeneradores, en colaboración con la empresa GE Wind Energy EHS, realizando una nueva visita al parque eólico de Calahorra y Quel, así como en técnicas de intervención relacionados con el empleo de métodos de ventilación, rescate en ríos y el uso de equipo especiales como sierras de sables, compresores de aire y sistema de corte mediante plasma.



Se ha llevado a cabo, en colaboración con la empresa Cegalia & Manford (Seganosa), un nuevo Curso Integral, para bomberos de nuevo ingreso con contenidos fundamentalmente de carácter práctico, relacionados con la

extinción de incendios, desencarcelación, técnicas de rescate en altura, riesgo químico, protección respiratoria y espacios confinados. A través de esta misma empresa el sargento de coordinación e instrucción participó en un curso de alta especialización relacionado con el comportamiento del fuego en espacios cerrados y el desarrollo de fenómenos como Flashover y Backdraft.



En colaboración con Centro de Coordinación Operativa y Bomberos del Ayuntamiento de Logroño se participó en un simulacro llevado a cabo sobre las instalaciones de la Central de Ciclo Combinado sita en el término municipal de Arrabal.

7.1. Relación completa de contenidos (excluidos circuitos en horario de tarde)

Contenido	Horas
Visita de actividades	120
Conducción 4x4 en medio forestal	90
Seganosa. Integral de Bomberos	86
Ventilación	60
Rescate en ríos	60
Técnicas en Mercancía peligrosas	55
Desencarcelación. Sierra de sable	55
Maniobras con vehículos	50
Intervención en emergencias NBQ III	42
Intervención en emergencias NBQ II	42
Intervención en emergencias NBQ I	42
Seganosa. Flashover.	24
Aerogeneradores	10
Compresor Boge (R45)	2



7.2. Relación completa de contenidos (circuitos en horario de tarde)

Curso	Horas
Nº 001 Comunicaciones	46
Nº 002 Rescate en pozos	40
Nº 012 Autoescalas y autobrazos	33
Nº 003 Progresiones	24
Nº 009 Protocolo en interiores	24
Nº 005 Conducción	23
Nº 008 Desencarcelación	22
Nº 015 Aspiraciones y bombeos	22
Nº 006 Cámara térmica	20
Nº 004 Orientación	17
Nº 007 Protección respiratoria	17
Nº 010 Vertical	16
Nº 018 Nudos	13
Nº 099 Otros. Mercancías peligrosas	12
Nº 099 Otros	11
Nº 016 Cabrestantes y tráctel	7
Nº 011 Rastreos	7
Nº 099 Otros. Colocación de cadenas de nieve	6
Nº 099 Otros. Prácticas con equipos NBQ II	5
Nº 013. Técnicas en Mercancía peligrosas	5
Nº 099 Otros. Equipamientos vehículos de rescate	4
Nº 037 Localización de fuentes de sonido	4
Nº 099 Otros. Motosierras hormigón/madera	3
Nº 099 Otros. Corte de plasma (R45)	2
Nº 099 Otros. Llenado de mangueras con aire	2
Nº 099 Otros. Técnica en ventilación	1



7.3. Relación completa de colaboraciones como ponentes (circuitos en horario de tarde)

Ponentes			Nº	Horas
CALS	López Soldevilla	Carlos	33	52
JOMP	Muro Palacios	José	30	45
RACP	Cristóbal Peñalva	Ramón	22	42
EDLR	López Ruiz	Eduardo	28	41
JTGH	Garrido Hernández	José Tomás	26	36
SABD	Bartolomé Díaz	Santiago	25	30
JFGP	Gordillo Polo	José Fco.	28	30
JOFG	Ferrero González	Jorge	20	22
PAMS	Mediavilla Sainz	Pedro Ángel	18	20
VISO	Saiz Ortega	Vidal	13	17
EDSQ	Sánchez Quintela	Eduardo	14	15
JJAL	Andrés Lafuente	José Javier	9	10
FJVF	Vergara Falces	Fco. Javier	5	9
FJAS	Alfaro Soldevilla	Fco. Javier	3	9
JMOM	Ortega Martínez	Juan Manuel	5	5

7.4. Relación completa de participación en actividades formativas

Personal			Horas
JOMP	Muro Palacios	José	179
JAGH	González de Heredia	Javier	160
RAHE	Herráinz Elizondo	Rafael	156
DADC	Díaz Corres	David	145
JLGT	González Tofé	José Luis	130
PLLA	López Abad	Pedro Luis	115
CALS	López Soldevilla	Carlos	113
MADG	Dura García	Mario	111
FJVF	Vergara Falces	Fco. Javier	106
DARV	Román Viguera	David	104
JMGC	Girona Cejudo	José María	101
EDLR	López Ruiz	Eduardo	100
RACP	Cristóbal Peñalva	Ramón	100
EDLA	López Aragón	Eduardo	99
EDGE	Garrido Eguizábal	Eduardo	92
DAVO	Villar Ontiveros	Daniel	90
JIBL	Barrera Ladrón	José Ignacio	88
JMAR	Armendáriz Romero	Jesús Mª	88
RIMB	Moyano Balda	Ricardo	86
MILG	López Goikoetxea	Mikel	86
SABD	Bartolomé Díaz	Santiago	85
FBMH	Martínez Lasheras	Fco. Borja	84
JTGH	Garrido Hernández	José Tomás	83
JEJG	Jiménez González	Jesús	83
JOFG	Ferrero González	Jorge	82
FERM	Rodanés Martínez	Fernando	80
JFGP	Gordillo Polo	José Fco.	79
VISO	Saiz Ortega	Vidal	77
FJLG	López Goicoechea	Fco. Javier	75
ANFG	Fernández González	Andrés	75
RODE	Domínguez Eguizábal	Roberto	75
ALFM	Fernández Martínez	Alfonso	73
JLRR	Ruiz Ruiz	Juan Luis	73
ALRR	Ruiz-Navarro Ruiz-Clavijo	Álvaro	73
JMMB	Matute Benito	José María	72
HIGH	González de Heredia	Hilario	72
FJAR	Armendáriz Romero	Fco. Javier	71
EDSQ	Sánchez Quintela	Eduardo	71
JIMI	Marzo Ibáñez	José Ignacio	71
FELL	Lumbreras Lizasoain	Félix	70
JCMB	Moreno Blanco	Juan Carlos	70
JIJY	Jorge Yangüela	José Ignacio	70
FELM	Lizaso Martínez	Félix	69
JCGO	García Osés	José Carmelo	69
JUMG	Marín García	Julián	66
PAMS	Mediavilla Sainz	Pedro Ángel	66
JCSP	Serrano Pérez	Juan Carlos	65
JJRR	Rojas Ríos	Juan José	65
JLIA	Izquierdo Aguado	José Luis	64
MAMC	Martínez Castillejo	Manuel	64
CASP	Arregui San Pedro	Carlos	63
JCCF	Cejudo Fernández	Juan Carlos	63
AGML	Glez de Matauco López	Arturo	63
ANAR	Andrés Redondo	Ángel	62
RAMP	Moreno Pérez	Raúl	62
DASM	Solana Millán	David	61
JJAL	Andrés Lafuente	José Javier	61
JODY	Delgado Yustes	Jorge	60
DAJB	Jiménez Blanco	David	60
IGGG	García García	Ignacio	58
MILS	López de Santiago	Mikel	57
JOGG	Gil de Gómez	Jorge	57
JMIA	Iburo Alonso	José María	57
ISMM	Martínez Marrón	Isaías	56
JECO	Cámara Olarte	Jesús	53
MASA	Solana Abad	Mario	51
AGCP	Ciaurri Pellejero	Agustín	46
FJHA	Herce Arnedo	Fco. Javier	46
JERL	Rodríguez Labarquilla	Jesús	44
JOGM	García Mozo	Jorge	36
JAPA	Pérez Abad	Javier	32
JMOM	Ortega Martínez	Juan Manuel	29
FJAS	Alfaro Soldevilla	Fco. Javier	25
FRCF	Camacho Flores	Francisco	20

7.5. Relación completa de participación en circuitos de tarde

	Apellidos	Nombre	Horas
CALS	López Soldevilla	Carlos	53
RACP	Cristóbal Peñalva	Ramón	45
JOMP	Muro Palacios	José	45
EDLR	López Ruiz	Eduardo	40
JTGH	Garrido Hernández	José Tomás	36
JIBL	Barrera Ladrón	José Ignacio	31
JMGC	Girona Cejudo	José María	31
SABD	Bartolomé Díaz	Santiago	30
JFGP	Gordillo Polo	José Fco.	29
ALFM	Fernández Martínez	Alfonso	28
EDGE	Garrido Eguizábal	Eduardo	27
JOFG	Ferrero González	Jorge	27
JMAR	Armendáriz Romero	Jesús Mª	26
JEJG	Jiménez González	Jesús	26
JJYJ	Jorge Yangüela	José Ignacio	25
JCMB	Moreno Blanco	Juan Carlos	25
DAVO	Villar Ontiveros	Daniel	25
FBMH	Martínez Lasheras	Fco. Borja	24
ALRR	Ruiz-Navarro Ruiz-Clavijo	Álvaro	23
MAMC	Martínez Castillejo	Manuel	22
JMMB	Matute Benito	José María	22
PAMS	Mediavilla Sainz	Pedro Ángel	21
FJAR	Armendáriz Romero	Fco. Javier	21
RODE	Domínguez Eguizábal	Roberto	20
FERM	Rodanés Martínez	Fernando	20
FELM	Lizaso Martínez	Félix	19
JAGH	González de Heredia	Javier	19
PLLA	López Abad	Pedro Luis	19
JLRR	Ruiz Ruiz	Juan Luis	18
VISO	Saiz Ortega	Vidal	17
JCGO	García Osés	José Carmelo	17
HIGH	González de Heredia	Hilario	17
RAHE	Herráinz Elizondo	Rafael	17
JJAL	Andrés Lafuente	José Javier	16
EDSQ	Sánchez Quintela	Eduardo	16
JUMG	Marín García	Julián	16
DASM	Solana Millán	David	16
FJLG	López Goicoechea	Fco. Javier	15
ANFG	Fernández González	Andrés	15
MADG	Dura García	Mario	15
FELL	Lumbreras Lizasoain	Félix	15
JERL	Rodríguez Labarquilla	Jesús	14
JLIA	Izquierdo Aguado	José Luis	14
CASP	Arregui San Pedro	Carlos	13
AGML	Glez. de Matauco López	Arturo	13
JCCF	Cejudo Fernández	Juan Carlos	13
MILS	López de Santiago	Mikel	12
ANAR	Andrés Redondo	Ángel	12
JAPA	Pérez Abad	Javier	12
JMIA	Iburo Alonso	José María	12
JIMI	Marzo Ibáñez	José Ignacio	11
MASA	Solana Abad	Mario	11
JLGT	González Tofé	José Luis	11
ISMM	Martínez Marrón	Isaías	11
DAJB	Jiménez Blanco	David	10
JODY	Delgado Yustes	Jorge	10
JCSP	Serrano Pérez	Juan Carlos	10
JJRR	Rojas Ríos	Juan José	10
DADC	Díaz Corres	David	9
DARV	Román Viguera	David	8
JECO	Cámara Olarte	Jesús	8
EDLA	López Aragón	Eduardo	8
IGGG	García García	Ignacio	8
JOGG	Gil de Gómez	Jorge	7
RAMP	Moreno Pérez	Raúl	7
JOGM	García Mozo	Jorge	6
AGCP	Ciaurri Pellejero	Agustín	6
FJHA	Herce Arnedo	Fco. Javier	6
JMOM	Ortega Martínez	Juan Manuel	4

8. Otras actividades

8.1. Asociación Cultural-Deportiva de Bomberos Ceis-Rioja



Final en Logroño

8.2. San Juan de Dios 2006



