



**Gobierno  
de La Rioja**

**CONSEJERÍA DE SOSTENIBILIDAD Y TRANSICIÓN ECOLÓGICA.  
DIRECCIÓN GENERAL DE INFRAESTRUCTURAS**

---



# **PLAN DE SEGURIDAD VIAL AÑO 2020**

---

CONSULTOR

  
INGENIERIA

**NOVIEMBRE 2019**

---

## INDICE

<b>1</b>	<b>INTRODUCCIÓN</b>	<b>3</b>
<b>2</b>	<b>ACCIDENTALIDAD EN LA RED AUTONÓMICA DE LA RIOJA</b>	<b>3</b>
2.1	ACCIDENTES SEGÚN CARRETERAS	4
2.2	TIPOLOGÍA DE ACCIDENTES CON VÍCTIMAS	6
2.3	ACCIDENTES MORTALES	7
2.4	ACCIDENTES CON HERIDOS GRAVES (SIN VÍCTIMAS MORTALES) EN LA COMUNIDAD DE LA RIOJA	7
<b>3</b>	<b>PLAN 2019 DE ACTUACIONES EN LAS INFRAESTRUCTURAS PARA MEJORA DE LA SEGURIDAD VIAL</b>	<b>8</b>
3.1	ACTUACIONES EN TCA'S DEL AÑO 2019	9
3.2	ACTUACIONES PREVENTIVAS DE MEJORA DE LA RED	10
3.2.1	Acondicionamiento de Intersecciones	10
3.2.2	Actuaciones en Travesías	11
3.2.3	Mejoras Puntuales	11
3.2.4	Variantes de población y mejoras de trazado	12
3.3	ACTUACIONES PREVENTIVAS DE SEGURIDAD VIAL	13
3.3.1	Refuerzos de firme	13
3.3.2	Barreras de contención	13
3.3.3	Señalización y balizamiento	13
3.4	ACTUACIONES SISTEMÁTICAS	14
3.4.1	Equipamientos de seguridad vial	14
3.4.2	Actuaciones derivadas de los Informes trimestrales de Seguridad Vial del año 2019 y del Informe anual	14
3.4.3	Otras actuaciones sistemáticas	15
3.5	OTRAS ACTUACIONES	17
3.5.1	Actuaciones inmediatas de reparación de daños derivadas de accidentes	17
3.5.2	Actuaciones varias	17
3.6	RESUMEN ECONÓMICO DEL PROGRAMA DE ACTUACIONES PROPUESTO	18

## 1 INTRODUCCIÓN

El presente documento pretende presentar un avance de los datos de siniestralidad del año 2019 en las carreteras autonómicas de La Rioja. Los accidentes registrados a la fecha de su redacción se reducen al periodo enero-septiembre, por lo que el informe resultante sólo puede considerarse como provisional.

A pesar de esta provisionalidad de los resultados, se presenta la evolución de los accidentes y se comparan con los registrados en años precedentes, teniendo en cuenta su distribución temporal y en las distintas carreteras de la red.

Se incluye al final del informe la relación de medidas o actuaciones de mejora de la seguridad vial que la Dirección General de Infraestructuras del Gobierno de La Rioja tiene previstas en sus infraestructuras para el presente año 2020.

## 2 ACCIDENTALIDAD EN LA RED AUTONÓMICA DE LA RIOJA

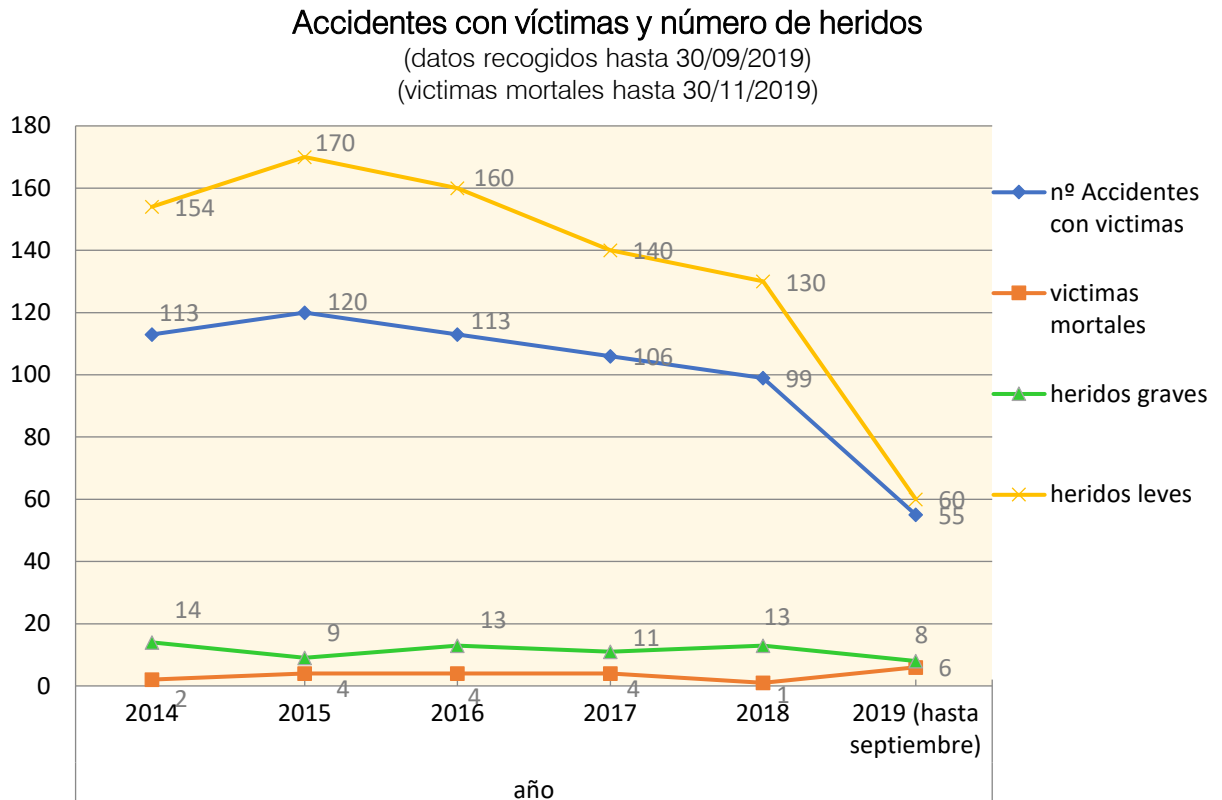
En el periodo de tiempo estudiado (enero-septiembre de 2019) se han registrado un total de 386 accidentes. En comparación con los años precedentes, los datos se presentan en el siguiente cuadro:

AÑO	ACCIDENTALIDAD			
	Accidentes totales	Accidentes con daños	Accidentes con víctimas (anuales)	Accidentes con víctimas (enero-septiembre)
2014	393	280	113	88
2015	423	303	120	90
2016	470	357	113	78
2017	542	436	106	80
2018	551	452	99	71
2019 (enero-septiembre)	386	331	-	55

Atendiendo a su gravedad, de estos 386 accidentes, 55 han sido catalogados con víctimas, siendo el resto (331) accidentes con sólo daños materiales. De entre los primeros se han contabilizado 71 víctimas distribuidas en 60 heridos leves, 8 heridos graves y 3 víctimas mortales.

En la siguiente gráfica podemos observar la evolución de los accidentes con víctimas y el número de éstas en relación al último quinquenio:

Además, se incluye en la gráfica la evolución de las víctimas mortales, heridos graves y heridos leves.



## 2.1 ACCIDENTES SEGÚN CARRETERAS

Se presenta también la distribución de los accidentes con víctimas en las carreteras de la red en el siguiente cuadro:

RED DE CARRETERAS DE LA COMUNIDAD DE LA RIOJA				
LISTADO de ACCIDENTES SEGÚN RED AUTONÓMICA (ENERO-SEPTIEMBRE 2019)				
CARRETERA	Nº ACCID. CON VÍCTIMAS	Víctimas		
		M	HG	HL
LR-111	3	0	0	5
LR-113	1	0	0	1
LR-115	4	0	1	3
LR-123	4	0	1	5
LR-134	3	0	1	7
LR-137	3	0	0	3
<b>TOTAL RED BÁSICA</b>	<b>18</b>	<b>0</b>	<b>3</b>	<b>24</b>

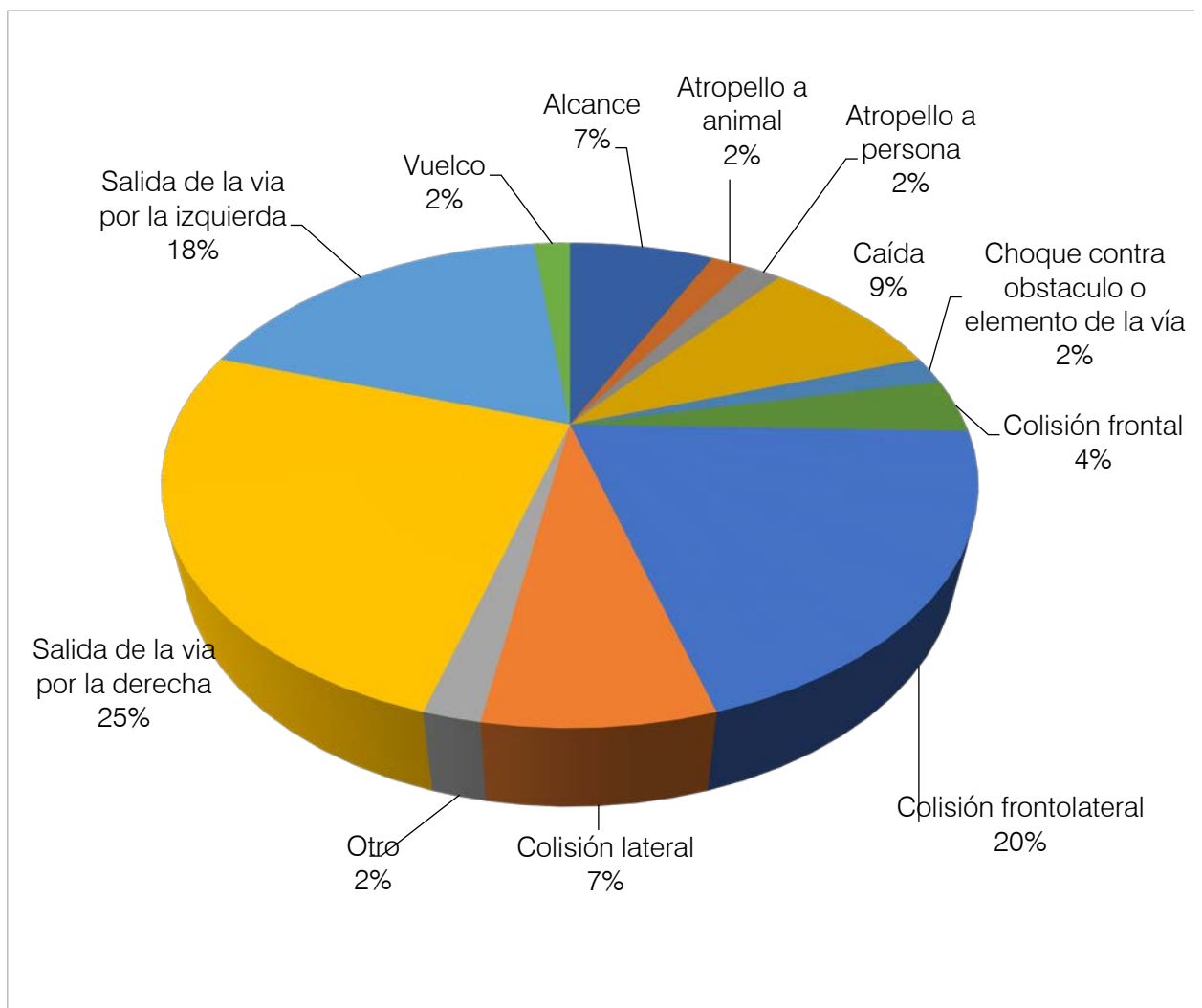
<b>RED DE CARRETERAS DE LA COMUNIDAD DE LA RIOJA</b>				
<b>LISTADO de ACCIDENTES SEGÚN RED AUTONÓMICA (ENERO-SEPTIEMBRE 2019)</b>				
CARRETERA	Nº ACCID. CON VÍCTIMAS	Víctimas		
		M	HG	HL
LR-201	2	1	1	0
LR-204	1	0	0	1
LR-207	1	0	0	1
LR-208	1	0	1	0
LR-211	1	0	0	1
LR-250	7	0	0	8
LR-253	1	1	0	0
LR-254	1	0	0	1
LR-255	2	0	0	2
LR-259	1	0	0	1
LR-260	1	0	0	1
LR-261	1	0	0	1
LR-280	2	0	1	1
LR-282	3	0	2	3
LR-287	1	0	0	1
LR-289	2	1	0	1
<b>TOTAL RED LOCAL</b>	<b>28</b>	<b>3</b>	<b>5</b>	<b>23</b>
LR-306	1	0	0	2
LR-313	3	0	0	6
LR-341	1	0	0	1
LR-429	1	0	0	1
LR-443	1	0	0	1
LR-493	1	0	0	1
LR-495	1	0	0	1
<b>TOTAL RED ACCESOS</b>	<b>9</b>	<b>0</b>	<b>0</b>	<b>13</b>
<b>TOTAL</b>	<b>55</b>	<b>3</b>	<b>8</b>	<b>60</b>

## 2.2 TIPOLOGÍA DE ACCIDENTES CON VÍCTIMAS

En cuanto a las tipologías de los accidentes con víctimas, se observa que *la salida de vía por la derecha* (14 ACV) y *la salida de la vía por la izquierda* (10 ACV), son de las más habituales.

Además, la *“colisión frontolateral”* (11 accidentes) es otro de los tipos más numerosos de accidentes con víctimas. En menores porcentajes les suceden los accidentes por *caída*, *colisiones laterales* y *frontales*, *alcances*, *atropellos a personas* y *animales*, *vuelcos* y *choques contra obstáculos o elementos de la vía*.

En el gráfico siguiente se presentan la totalidad de tipologías de accidentes con víctimas registradas y el porcentajes que representan respecto al total:



### 2.3 ACCIDENTES MORTALES

Deteniéndonos en los accidentes mortales, se recogen en el siguiente cuadro las principales características de los registrados en los primeros **ONCE MESES de 2019 (ENERO-NOVIEMBRE)**:

ACCIDENTES CON VÍCTIMAS MORTALES EN LA COMUNIDAD DE LA RIOJA										
AÑO 2019. (ENERO-NOVIEMBRE).										
Carretera	PK	Tramo	VM	HG	HL	Tipo Accidente	Causa Probable	Fecha	Hora	Día Semana
LR-289	18+300	Carretera	1	0	0	Colisión frontal	Conduccion distraida o desatenta/Cansancio o sueño/	17-jul	10:09	X.
LR-253	3+200	Carretera	1	0	0	Colisión frontal	Velocidad inadecuada/	17-ago	19:20	S.
LR-201	5+700	Carretera. Zona periurbana	1	0	0	Salida via por la derecha/ Choque contra obstaculo o elemento de la via	Conducción distraída o desatenta/Cansancio o sueño/Enfermedad	24-ago	18:40	S.
LR-136	2+600	Carretera	2	0	1	Colisión frontal	Conducción distraida o desatenta	05-oct	22:37	S.
LR-137	8+100	Carretera	1	0	0	Salida via por la izquierda/ Choque contra obstaculo o elemento de la via	Conducción distraida o desatenta	16-nov	14:00	S.
			<b>6</b>	<b>0</b>	<b>1</b>					

### 2.4 ACCIDENTES CON HERIDOS GRAVES (SIN VÍCTIMAS MORTALES) EN LA COMUNIDAD DE LA RIOJA

Deteniéndonos en los accidentes con heridos graves, se recogen en el siguiente cuadro las principales características de los registrados en los primeros **NUEVE MESES DE 2019 (ENERO-SEPTIEMBRE)**:

ACCIDENTES CON HERIDOS GRAVES (SIN VÍCTIMAS MORTALES) EN LA COMUNIDAD DE LA RIOJA										
AÑO 2019. (ENERO-SEPTIEMBRE).										
Carretera	PK	Tramo	VM	HG	HL	Tipo Accidente	Causa Probable	Fecha	Hora	Día Semana
LR-115	13+000	Carretera (zona periurbana)	0	1	0	Choque contra obstáculo o elemento de la vía	Obstáculo en la calzada/	06-abr	12:20	S.
LR-123	10+800	Carretera	0	1	1	Salida de la vía por la derecha. Vuelco	Velocidad inadecuada	06-may	0:05	L.
LR-134	11+000	Carretera	0	1	0	Colisión lateral	Conducción distraída o desatenta /No respetar prioridad/	25-abr	9:05	J.
LR-201	10+800	Carretera	0	1	0	Salida de la vía por la derecha. Choque con obstáculo o elemento de la vía	Conducción distraída o desatenta/Alcohol/	15-jun	20:30	S.
LR-208	3+800	Carretera	0	1	0	Salida de la vía por la izquierda. Choque con obstáculo o elemento de la vía	Conducción distraída o desatenta/Otro factor/	22-jul	11:31	L.
LR-280	3+500	Carretera (zona periurbana)	0	1	0	Colisión frontolateral	Conducción distraída o desatenta /	19-feb	13:00	M.
LR-282	6+250	Carretera	0	2	0	Colisión frontolateral	Giro incorrecto/	21-jul	14:45	D.
			<b>0</b>	<b>8</b>	<b>1</b>					

### **3 PLAN 2019 DE ACTUACIONES EN LAS INFRAESTRUCTURAS PARA MEJORA DE LA SEGURIDAD VIAL**

La Dirección General de Obras Públicas y Transportes programa anualmente una serie de actuaciones en su red de carreteras para mejora de la seguridad vial. Para el curso 2020, se ha previsto un Plan de Actuaciones que se presenta a continuación.

En la línea de años anteriores y con el fin de seguir reduciendo la siniestralidad en las carreteras de la Red Autónoma de La Rioja, se programan las actuaciones que aquí se recogen para el año 2.020.

Las actuaciones programadas han sido clasificadas en cinco grupos, que son los siguientes:

- Actuaciones en Tramos de Concentración de Accidentes (TCA's).
- Actuaciones preventivas de mejora de la Red.
- Actuaciones preventivas de seguridad vial.
- Actuaciones sistemáticas.
- Otras actuaciones.



### 3.1 ACTUACIONES EN TCA'S DEL AÑO 2019

Se incluyen en este capítulo las actuaciones propuestas para mejorar la accidentalidad en los TCAs registrados hasta 2018.

Los TCAs detectados han sido:

- Tramo de la LR-131 entre el p.k. 2+300 y el p.k. 3+300

Corresponde al tramo de esta carretera que discurre por el polígono Cantabria. La mayoría de los accidentes que se registran se producen en el enlace con la A-13, que pertenece al Ministerio de Fomento, por lo que no se debieran contabilizar en la red autonómica

- Tramo de la LR-250 entre el p.k. 2+300 y 2+900

Corresponde al tramo de esta carretera a la entrada a Villamediana desde Logroño, incluyendo la primera glorieta que accede al municipio.

- Tramo de la LR-250 entre el p.k. 3+600 y 4+500

Corresponde al tramo de esta carretera en la que se encuentra la intersección con la carretera LR-255 (glorieta de Alberite).

Puesto que estos dos últimos tramos de la variante de Villamediana se encuentran prácticamente seguidos y corresponden a la misma configuración de carretera, se debieran considerar como un solo TCA.

En este último tramo está previsto realizar las siguientes obras y proyectos:

Construcción de pasarela sobre LR-250 en Villamediana de Iregua	600.000,00 €
<b>TOTAL OBRAS EN TCA's :</b>	<b>600.000,00 €</b>

<b>TOTAL ACTUACIONES EN TCA's:</b>	<b>600.000,00 €</b>
------------------------------------	---------------------

### 3.2 ACTUACIONES PREVENTIVAS DE MEJORA DE LA RED

Se incluyen en este apartado las actuaciones destinadas a resolver los problemas planteados por el Plan en la Red de Carreteras en lo referente a:

- Acondicionamiento de intersecciones.
- Actuaciones en travesías.
- Mejoras puntuales.
- Variantes de población y mejoras de trazado

Se considera que estos cuatro tipos de actuaciones dentro de la Red de Carreteras influyen fundamentalmente en la Seguridad Vial, y en consecuencia en la disminución del número de accidentes, al tratarse de tramos donde una actuación concreta puede mejorar un problema existente, generalmente relacionado con el control de la velocidad y la mejora de las características técnicas de la vía, y que se realizan en muchos casos por el personal propio de Conservación de Carreteras.

Las obras de mayor importancia se refieren a tramos con mayor incidencia de accidentalidad pasada o variantes de poblaciones, en las que ha habido uno o varios tramos de concentración de accidentes.

El Plan incluye las siguientes obras para el año 2020:

#### 3.2.1 Acondicionamiento de Intersecciones

Tiene como objeto mejorar las intersecciones mediante la construcción de glorietas u otras actuaciones que disminuyan el riesgo de accidentes graves y mortales.

Está previsto ejecutar las siguientes OBRAS Y PROYECTOS:

Mejora intersección de las carreteras LR-123-LR-134 (T.M. Arnedo)	20.000,00 €
<b>TOTAL PROYECTOS EN INTERSECCIONES:</b>	<b>20.000,00 €</b>

Construcción de Glorieta en la LR-382 en Aldeanueva de Ebro	525.569,48 €
<b>TOTAL OBRAS EN INTERSECCIONES:</b>	<b>525.569,48 €</b>

<b>TOTAL ACONDICIONAMIENTO DE INTERSECCIONES:</b>	<b>545.569,48 €</b>
---	---------------------

### 3.2.2 Actuaciones en Travesías

#### PROYECTOS:

Travesía de la LR-115 en Arnedillo	20.000,00 €
<b>TOTAL PROYECTOS EN TRAVESÍAS:</b>	<b>20.000,00 €</b>

#### OBRAS:

Travesía de la LR-206 en Berceo	297.979,46 €
Travesía de la LR-115 en Arnedillo	100.000,00 €
Mejora seguridad vial LR-382, Arnedo-Préjano.Travesía Planarresano	900.000,00 €
<b>TOTAL OBRAS EN TRAVESÍAS:</b>	<b>1.297.979,46 €</b>

**TOTAL ACTUACIONES EN TRAVESÍAS: 1.317.979,46 €**

### 3.2.3 Mejoras Puntuales

Está previsto redactar los siguientes PROYECTOS de mejoras puntuales:

Proyecto de Mejoras Puntuales en ctra. LR-434. Acceso a Pedroso	10.000,00 €
<b>TOTAL PROYECTOS EN MEJORAS PUNTUALES:</b>	<b>10.000,00 €</b>

Está previsto ejecutar las siguientes OBRAS:

Carretera LR-260 (PK 12+300 al 13+200) en Alcanadre	722.966,39 €
Carretera LR-409. Acceso a Ciriñuela	474.446,99 €
Carretera LR-434. Acceso a Pedroso	350.000,00 €
Carretera Uruñuela – Somalo	359.865,46 €
Mejora de los puentes de Viniegra. Carretera LR-333	150.000,00 €
Reparación Puente sobre el río Ebro en San Vicente de la Sonsierra. Carretera LR-210	586.218,04 €
<b>TOTAL OBRAS EN MEJORAS PUNTUALES:</b>	<b>2.643.496,88 €</b>

**TOTAL MEJORAS PUNTUALES: 2.653.496,88 €**

### 3.2.4 Variantes de población y mejoras de trazado

Estudio Informativo Variante de la LR-115: Tramo Quel - Autol	20.000,00 €
Estudio Informativo Variante de la LR-254. Tramo: Lardero	5.000,00 €
Estudio Informativo Variante de la LR-137. Tramo: Navarrete	10.000,00 €
Proyecto Variante de la LR-115. Tramo: Arnedo	25.000,00 €
Proyecto Variante de la LR-259. Tramo: Murillo de río Leza	18.000,00 €
<b>TOTAL PROYECTOS EN VARIANTES Y MEJORAS DE TRAZADO:</b>	<b>78.000,00 €</b>

Ensanche y mejora LR-309. Tramo: Bañares a Variante de Castañares	35.000,00 €
Ensanche y mejora LR-115. Tramo: Munilla – Enciso	200.000,00 €
Ensanche y mejora LR-325. Tramo: Gallinero de Rioja a LR-204	100.000,00 €
Ensanche y mejora LR-113. Tramo: Canales de la Sierra a LR-333. Subtramo 2: PK 20+250 a PK 24+500	2.145.201,31 €
Ensanche y mejora LR-484. Tramo: LR-115 a Munilla	681.631,10 €
Acondicionamiento del camino de la Vizcarra en San Vicente de la Sonsierra para su incorporación a la red autonómica	80.000,00 €
<b>TOTAL OBRAS EN VARIANTES Y MEJORAS DE TRAZADO:</b>	<b>3.241.832,41 €</b>

<b>TOTAL VARIANTES Y MEJORAS DE TRAZADO:</b>	<b>3.319.832,41 €</b>
--	-----------------------

<b>TOTAL ACTUACIONES PREVENTIVAS:</b>	<b>7.836.878,23 €</b>
---------------------------------------	-----------------------

### 3.3 ACTUACIONES PREVENTIVAS DE SEGURIDAD VIAL

Se incluyen en este apartado las actuaciones destinadas a resolver los problemas detectados en el Estudio de “Auscultación, valoración y planificación de las actuaciones de conservación en la red de carreteras de la Comunidad Autónoma de La Rioja”.

#### 3.3.1 Refuerzos de firme

Carretera LR-111. Tramo: Santo Domingo de la Calzada – Ojacastro	200.000,00 €
Carretera LR-115. Tramo: Arnedo – Quel	100.000,00 €
Carretera LR-134. Tramo: LR-123 a PK 6+180 (T. M. de Arnedo y Quel)	729.518,77 €
Carretera LR-261. Tramo: N-232 a Murillo de río Leza	410.533,62 €
<b>TOTAL REFUERZOS DE FIRME:</b>	<b>1.440.052,39 €</b>

#### 3.3.2 Barreras de contención

Suministro e instalación de barreras de contención para vehículos y motoristas.	60.000 €
<b>TOTAL BARRERAS DE CONTENCIÓN:</b>	<b>60.000,00 €</b>

#### 3.3.3 Señalización y balizamiento

Suministro e instalación de señales, balizas y paneles en diversas carreteras.	350.000 €
<b>TOTAL SEÑALIZACIÓN Y BALIZAMIENTO:</b>	<b>350.000,00 €</b>

#### 3.3.4 Otras actuaciones

Contratos menores y obras de emergencia	750.000,00 €
Protección de pasos salvacunetas y márgenes de las carreteras	80.000,00 €
<b>TOTAL SEÑALIZACIÓN Y BALIZAMIENTO:</b>	<b>830.000,00 €</b>

<b>TOTAL ACTUACIONES PREVENTIVAS EN SEGURIDAD VIAL:</b>	<b>2.680.052,39 €</b>
---	-----------------------

### 3.4 ACTUACIONES SISTEMÁTICAS.

#### 3.4.1 Equipamientos de seguridad vial

Mejora de la seguridad vial mediante la instalación de equipamientos, señalización y balizamiento en diversas intersecciones y puntos singulares de la Red de Carreteras de La Rioja.	60.000,00 €
Mejora de la seguridad vial mediante el acondicionamiento y protección de accesos en diversas carreteras de la Red Comarcal.	60.000,00 €
Mejora de la seguridad vial mediante la instalación de sistemas continuos de protección de motoristas SPM de seguridad en diversos tramos de la Red de Carreteras.	60.000,00 €
Mejora de la seguridad vial mediante la instalación de señales y carteles indicadores de presencia de fauna silvestre en diversos tramos de la Red de Carreteras de La Rioja.	70.000,00 €
Mejora de la seguridad vial mediante la instalación de señales indicadoras de posibles desprendimientos en diversos tramos de la Red de Carreteras de La Rioja.	40.000,00 €
Mejora de la seguridad vial mediante la instalación de hitos kilométricos en carreteras de la Red Local y de Accesos. Especialmente en las que han cambiado de denominación	30.000,00 €
<b>TOTAL EQUIPAMIENTOS DE SEGURIDAD VIAL:</b>	<b>320.000,00 €</b>

#### 3.4.2 Actuaciones derivadas de los Informes trimestrales de Seguridad Vial del año 2019 y del Informe anual

Se incluyen en este capítulo las actuaciones derivadas del Informe de Accidentabilidad del año 2.019, que se compondrá de las actuaciones señaladas en los informes trimestrales.

Auditoría específica de seguridad vial en las rectas de más de 1000 metros e IMD superior a 2000 vehículos, que representan el 4% de la longitud total de la Red Autonómica (58 kilómetros).	10.000,00 €
Construcción de bandas sonoras de borde de calzada en los tramos de carretera descritos en el epígrafe anterior, que carezcan de ellas.	100.000,00 €
Auditoría específica de seguridad vial de accesos no canalizados en las rectas de más de 1000 metros e IMD superior a 2000 vehículos, que representan el 4% de la longitud total de la Red Autonómica (58 kilómetros).	10.000,00 €

<ul style="list-style-type: none"> <li>- Actuaciones propuestas en informes trimestrales. Señalización balizamiento.</li> <li>- Instalación de señales de alta densidad tipo Diamond Grade de limitación genérica de velocidad en las carreteras LR-113 y LR-123</li> <li>- Instalación de tramos de barrera de seguridad SPM (30 metros), entre el PK 9+200 y el 9+300 de la LR-123.</li> <li>- Instalación de tramos de barrera de seguridad SPM (150 metros), en la LR-115. Tramo Herce – Arnedo.</li> <li>- Actuaciones que se consideren a partir de la siniestralidad de los tres últimos meses del año.</li> </ul>	150.000,00 €
<b>TOTAL ACTUACIONES DERIVADAS DEL INFORME ANUAL: 270.000,00 €</b>	

### 3.4.3 Otras actuaciones sistemáticas

- Señalización horizontal.
- Señalización vertical.
- Barreras.
- Balizamientos.
- Incidencias meteorológicas.
- Protección de barreras de seguridad

Estas actuaciones sistemáticas se refieren a tramos o itinerarios de amplitud mayor que los de elevada accidentalidad, en los que se produce mayoritariamente un cierto número de accidentes que tienen tipologías similares. Se utiliza el calificativo de “sistemáticas” para distinguirlas de las preventivas (aunque también tengan este carácter), que se reservan para actuaciones que inciden en lo que sería el resultado de una “Auditoría de Seguridad Vial”.

Estas actuaciones superan en extensión a las que se incluyen en las actuaciones previstas para la reducción de los siniestros en zonas en las que se ha registrado accidentabilidad. Por ello aquí se contemplan aquéllas que no han sido expresamente incluidas en las propuestas específicas antes señaladas:

Mejora de la textura superficial, mediante riegos que mejoren la adherencia, en tramos en los que se haya detectado mayor desgaste superficial. Se actuará según las disponibilidades presupuestarias, teniendo prioridad los tramos en los que haya podido ocurrir algún accidente que pueda guardar relación con este hecho y los de mayor IMD y pendiente.

Mejora de acceso de caminos a la carretera con pendientes máximas del 2% en una longitud mínima de 10 metros. La anchura mínima será de 4 metros. Esta zona de acceso recibirá un doble tratamiento superficial. Se ampliarán los pasos salvacunetas y se protegerán con barrera de seguridad. Se actuará según las disponibilidades presupuestarias, teniendo prioridad los tramos no tratados con mayor IMD y mayor densidad de accesos.

Bandas sonoras de borde de calzada en tramos rectos de más de 2 kilómetros con arcén igual o inferior a 1 metro, pavimento MBC e IMD superior a 1000 vehículos.	
Borrado de marcas viales antiguas.	
Traslado de señales que restrinjan la visibilidad.	
Colocación de paneles direccionales en primera curva, tras recta de 1.000 metros, cuando el radio sea inferior a 300 metros o la percepción de la curva no sea completa.	
Balizamiento de estrechamientos de calzada, pretilas de obras de fábrica.	
Instalación de señales de STOP en accesos desde caminos a las carreteras de la red.	
Despejes y ampliación de bermas en la proximidad de accesos.	
Campaña de señalización de paso de peatones y colegios con señales de alta densidad tipo Diamond Grade de los modelos P-21 y S-13.	
<b>TOTAL OTRAS ACTUACIONES SISTEMÁTICAS:</b>	<b>350.000,00 €</b>

<b>TOTAL ACTUACIONES SISTEMÁTICAS:</b>	<b>940.000,00 €</b>
--	---------------------



### 3.5 OTRAS ACTUACIONES.

#### 3.5.1 Actuaciones inmediatas de reparación de daños derivadas de accidentes

El Plan de Seguridad Vial prevé la dotación de 200.000 € para actuaciones de especial urgencia, para eliminar las posibles causas imputables a la carretera en los accidentes o reparar los elementos dañados como consecuencia de estos.

<b>TOTAL ACTUACIONES INMEDIATAS REPARACIÓN DAÑOS ACCIDENTES:</b>	<b>200.000,00 €</b>
--	---------------------

#### 3.5.2 Actuaciones varias

<p>Conservación y modernización de instalaciones eléctricas y electrónicas:</p> <ul style="list-style-type: none"> <li>• Actuaciones encaminadas al correcto funcionamiento de todas las instalaciones de la red mediante un contrato anual de conservación que ya se viene realizando en los últimos años.</li> </ul>	75.000,00 €
<p>Estudios y Proyectos:</p> <ul style="list-style-type: none"> <li>• Informes de Seguridad Vial.</li> <li>• Inclusión en los proyectos de anexos de Seguridad Vial.</li> <li>• Estudios de implantación de la Instrucción Técnica para la Instalación de reductores de velocidad en travesías.</li> <li>• Auditorías de Seguridad Vial.</li> </ul>	125.000,00 €
<p>Convenio con la Autopista Vasco-Aragonesa para subvencionar peajes en el año 2019</p>	4.925.000,00 €
<b>TOTAL ACTUACIONES VARIAS:</b>	<b>5.125.000,00 €</b>

<b>TOTAL OTRAS ACTUACIONES:</b>	<b>5.325.000,00 €</b>
---------------------------------	-----------------------

### 3.6 RESUMEN ECONÓMICO DEL PROGRAMA DE ACTUACIONES PROPUESTO:

Todo ello acorde con los resultados del estudio de “Auscultación, valoración y planificación de las actuaciones de conservación en la red de carreteras de la Comunidad Autónoma de La Rioja” y de las disponibilidades presupuestarias.

GRUPOS ACTUACIÓN		SUBTOTALES	TOTALES
<b>1.</b>	<b>Actuaciones en TCA's</b>		600.000,00 €
<b>2.</b>	<b>Actuaciones preventivas</b>		
2.1.	Acondicionamiento intersecciones	545.569,48 €	
2.2.	Actuaciones en travesías	1.317.979,46 €	
2.3.	Mejoras puntuales	2.653.496,88 €	
2.4.	Variantes población y mejoras de trazado	3.319.832,41 €	7.836.878,23 €
<b>3.</b>	<b>Actuaciones preventivas de seguridad vial</b>		
3.1.	Refuerzos de firme	1.440.052,39 €	
3.2.	Barreras de contención	60.000,00 €	
3.3.	Señalización y balizamiento	350.000,00 €	
3.4.	Otras actuaciones	830.000,00 €	2.680.052,39 €
<b>4.</b>	<b>Actuaciones sistemáticas</b>		
4.1.	Equipamientos de seguridad vial	320.000,00 €	
4.2.	Actuaciones derivadas de los informes	270.000,00 €	
4.3.	Otras actuaciones sistemáticas	350.000,00 €	940.000 €
<b>5.</b>	<b>Otras actuaciones</b>		
5.1.	Actuaciones inmediatas reparación accidentes	200.000,00 €	
5.2.	Actuaciones varias	5.125.000,00 €	5.325.000,00 €
		<b>TOTAL:</b>	<b>17.381.930,62 €</b>

Logroño, noviembre 2019