

coy.

**coyuntura
agraria**

**2013
ago.**

Servicio de Estadística y Registros Agrarios
Sección de Estadística
www.larioja.org/agricultura



**Gobierno
de La Rioja**

Agricultura, Ganadería
y Medio Ambiente

ÍNDICE

	RESUMEN DEL MES	1
1.	METEOROLOGÍA	3
2.	EVOLUCIÓN Y SITUACIÓN DE LOS EMBALSES	8
3.	CULTIVOS.....	9
	3.1 CEREALES.....	9
	3.2 FORRAJERAS.....	13
	3.3 PATATA.....	13
	3.4 REMOLACHA	13
	3.5 HORTALIZAS.....	14
	3.6 CHAMPIÑÓN Y SETAS	14
	3.7 FRUTAS	17
	3.8 ALMENDRAS.....	18
	3.9 VIÑEDO.....	18
4.	GANADERÍA	19
	4.1 VACUNO	19
	4.2 OVINO.....	19
	4.3 PORCINO	19
	4.4 AVES Y HUEVOS	20
	4.5 CONEJOS.....	21

RESUMEN DEL MES

METEOROLOGÍA

A la vista de los parámetros meteorológicos elaborados a partir de los datos obtenidos en la estación del Servicio de Información Agroclimática (SIAR) de Logroño-La Grajera, podemos considerar el mes de agosto de 2013 un mes ligeramente más seco de lo habitual, y normal en sus temperaturas.

El día 31 de agosto finalizaba el año agrícola 2012-2013 con un resultado llamativo en lo que se refiere al total de precipitaciones acumuladas. En la estación SIAR de Logroño-La Grajera se acumularon en sus doce meses un total de 628 mm. En cuanto a las temperaturas, este pasado año agrícola muestra en esa misma estación un valor medio de 12,5 °C, que resulta ser 1,2 °C inferior a la media del año anterior.

CULTIVOS

Podemos concluir, desde el punto de vista cuantitativo de la producción de los **cereales** de invierno, que la cosecha de 2013, estudiada en el conjunto de nuestra comunidad debe ser considerada como excelente. Un logro que recae en una gran parte en la cebada recogida en Rioja Baja y Media, en donde se sembró cerca del 50% de la superficie total de La Rioja, y en donde los rendimientos medios por hectárea experimentaron un ascenso más perceptible. Al calificar la cosecha desde su aspecto cualitativo, observamos que existen aspectos positivos, como el peso específico o el calibre de los granos, pero también características negativas, como un escaso contenido en proteína, que con seguridad va a recortar su valor de mercado.

El mes de agosto vio la finalización del tercer corte de la campaña de recolección de **heno de alfalfa**, y también el desarrollo casi completo del cuarto. Ambos de buena calidad aunque escasos en cantidad. La abundancia de género de segunda clase y el descenso de los precios de los cereales debilitaron un tanto los precios a su salida de almacén.

La cosecha de **patata** ha comenzado con un importante retraso, limitándose en Rioja Alta a algunas parcelas sometidas a contrato que tratan de satisfacer las necesidades de la industria. El pequeño calibre de la patata obtenida en estas primeras fincas está reduciendo los rendimientos en un 20%.

Las plantas de **remolacha** han evolucionado positivamente durante el mes aprovechando unas circunstancias que le son propicias, toda vez que la siembra de este cultivo pudo hacerse en nuestra región cerca de las fechas deseadas.

Para la mayoría de los cultivadores de **champiñón**, agosto ha supuesto un mes de descanso, quedando solo en este tramo de la campaña los cultivadores cuya producción va dirigida al mercado fresco. La campaña para este mercado ha resultado bastante estable en precios apreciando un mercado consolidado, aunque la rentabilidad se vea recortada por el aumento de los costes de producción. El mercado de la **seta**, sin embargo, ha mostrado su debilidad con precios en continuo descenso y por debajo de la media de las últimas cinco campañas.

Gran estabilidad en los precios de la mayoría de las **hortalizas**, que han sido comercializadas en un mercado reducido al mínimo por una escasa oferta que ha dejado el retraso en el desarrollo de las plantas y por una demanda que cambia de hábitos durante el mes típicamente vacacional.

La cosecha de **ciruela** se ha prolongado durante todo el mes en unas fechas un tanto atípicas, pero obteniendo un fruto de buen calibre y unos rendimientos altos, sobre todo en la zona de Rioja Baja. La cosecha y venta de **melocotones**, **nectarinas** y **paraguayos** ha continuado, demostrando una gran estabilidad, aunque con un mercado cada vez más pesado. También se han recogido las primeras variedades de **pera**, alcanzando para las que se han puesto a la venta unos precios razonables.

El proceso de maduración de los **almendrucos** siguió su lento avance, evidenciándose para ellos el mismo retraso que existía en el resto de los cultivos en la campaña de 2013.

La gran amenaza de propagación de las enfermedades criptogámicas en los **viñedos** de La Rioja obligó a los viticultores a emplear durante todo el mes de agosto una doble estrategia de lucha, basada en el empleo de fungicidas y en el tratamiento de la masa vegetal. Durante la segunda quincena del mes comenzó la fase de envero, a excepción de los viñedos situados en la zona más occidental de nuestra comunidad, y también de aquellos que sufrieron la inconveniente visita del pedrisco y que acumulaban un retraso más amplio.

Los precios medios ponderados percibidos por el agricultor por la uva de la cosecha de 2012 han sido de 0,66 €/kg para las variedades tintas y de 0,68 €/kg para las blancas.

GANADERÍA

La estabilidad de los precios de las canales de **vacuno** ha sido durante el verano de 2013 el aspecto más destacable de una coyuntura de mercado, que operó dominada por el descenso de la producción y, por tanto, de la oferta, y también por la dependencia de nuestras cotizaciones de las ventas a la exportación.

El precio de los **corderos** lechales muestra en este mes un apreciable avance gracias a su escasa oferta, y a la ausencia de excedentes en los tipos pesados, que siguieron saliendo en mayor o menor medida hacia los mercados europeos.

El calor de comienzos de mes y su negativa influencia sobre el engorde de los **cerdos** ahondó un poco más en la situación de escasez de oferta que venía arrastrándose desde hacía muchas semanas, y logró imponer una subida que fue considerada muy valiosa por el sector productor.

El mercado de los **lechones** para engorde, a pesar de la notable estabilidad exhibida durante los meses de junio y julio, vio durante el mes de agosto cómo descendían sus precios.

La demanda de carne de **pollo** continuó siendo muy activa durante todo el mes de agosto, a la vez que el calor iba reduciendo la velocidad de crecimiento de estas aves. Como consecuencia de ello, el sector productor anotó un apreciable avance en su precio, que, recordemos, transitaba por una fase de máximos anuales.

Las cotizaciones de los **huevos** mostraron una gran estabilidad, que, en caso de haberse roto, lo hubiera hecho causada por la actuación de un consumo orientado hacia las categorías más económicas, que puso en serios apuros la estabilidad de las superiores.

Los precios de los **conejos** cebados siguieron inamovibles, sin lograr ninguna variación desde el comienzo del mes de julio, aunque con la esperanza, una vez que el consumo regresara de sus lugares de vacaciones, de recuperar la senda de las subidas.

1. METEOROLOGÍA

Logroño	T (°C)	TM (°C)	Tm (°C)	P (mm)	DP (días)
Agosto 2013*	21,5	29,5	14,3	6	2
Agosto valores estadísticos SIAR*	21,4	28,6	15,3	8	2
Agosto valores estadísticos Aemet**	22,3	29,1	15,5	23	4

T= Tª media mensual; TM= Media mensual de las máximas diarias; Tm= Media mensual de las mínimas diarias.

P= Precipitación mensual; DP= días de precipitación superior a 1 mm.

*Elaboración propia a partir de los datos de la estación SIAR de Logroño-La Grajera. Valores estadísticos serie 2005-2011.

**Datos facilitados por la Aemet para el Observatorio de Logroño-Agoncillo. Serie 1971-2000.

LOGROÑO * (Valores extremos agosto)	Tª máxima absoluta 2013	Tª mínima absoluta 2013	Tª máxima absoluta histórica	Tª mínima absoluta histórica
Temperatura	36,9	10,4	41,0	9,4
Día	1-8-2013	21-8-2013	10-8-2012	31-8-2006

*Elaboración propia a partir de los datos de la estación SIAR de Logroño-La Grajera. Valores extremos SIAR. Serie 2005-2011.

LOGROÑO * (Valores extremos agosto)	Tª máxima absoluta 2013	Tª mínima absoluta 2013	Tª máxima absoluta histórica	Tª mínima absoluta histórica
Temperatura	36,9	10,4	40,6	6,2
Día	1-8-2013	21-8-2013	10-8-2012	30-8-1986

*Valores históricos extremos facilitados por la Aemet para el Observatorio de Logroño-Agoncillo. Serie 1971-2000.

PRECIPITACIONES MENSUALES ACUMULADAS EN 2013. ESTACIÓN DE LOGROÑO (LITROS/M²)

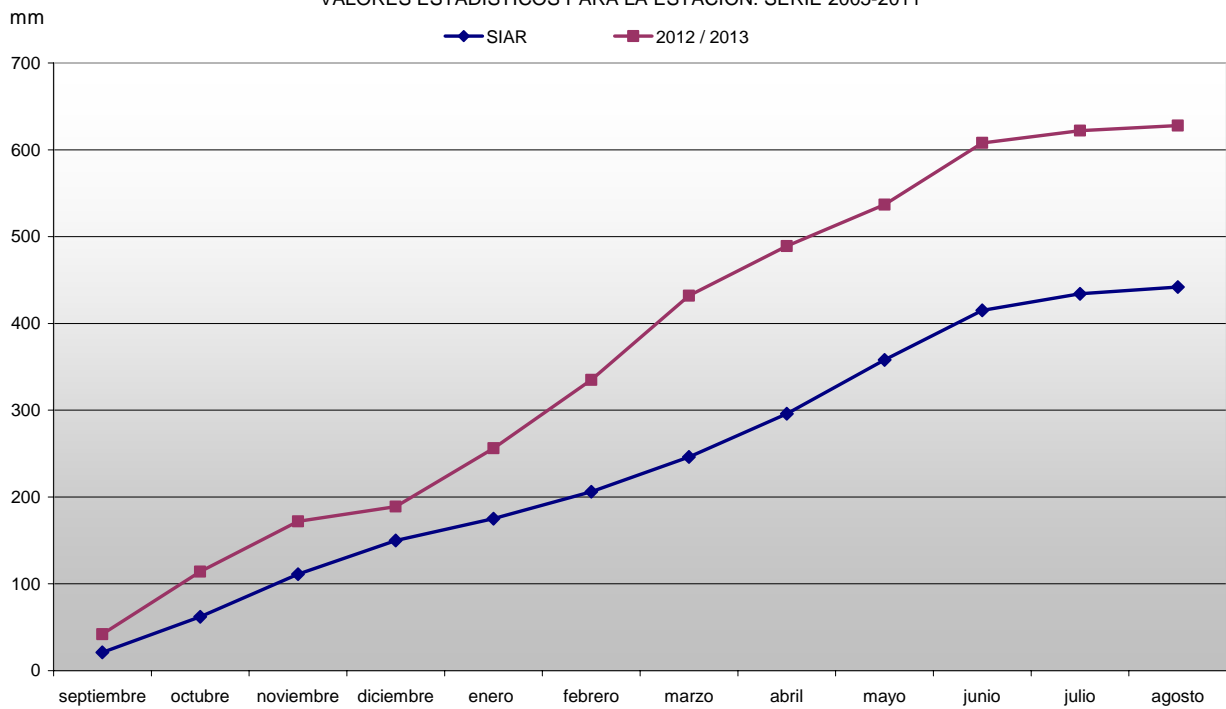
Ene.	Feb.	Mar.	Abr.	May.	Jun.	Jul.	Ago.	Sep.	Oct.	Nov.	Dic.	Total
67	146	243	300	348	419	433	439					

PRECIPITACIONES ACUMULADAS EN AGOSTO EN OTROS OBSERVATORIOS DE LA RIOJA (MM)

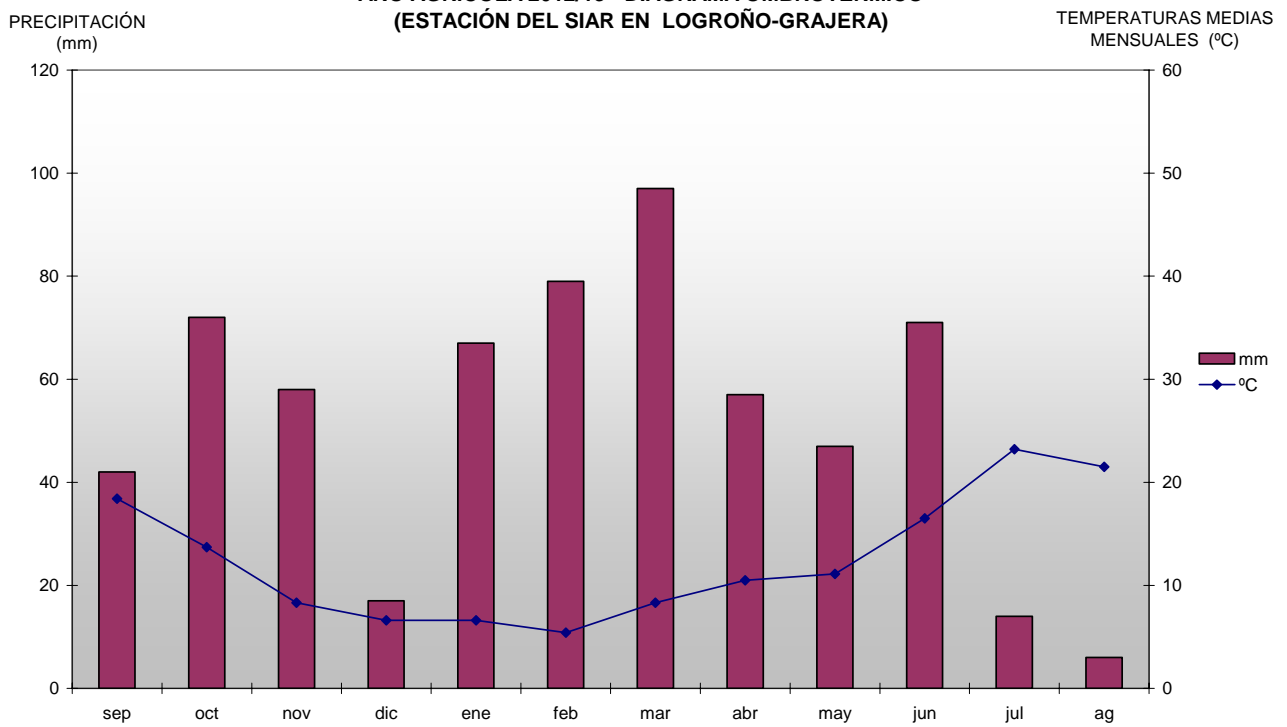
Estaciones	Agosto 2013	Acumulado año agrícola 2012/13	Acumulado 2013
Agoncillo	6	627	457
Albelda de Iregua	9	706	482
Aldeanueva de Ebro	29	641	458
Alfaro	20	616	400
Arenzana de Abajo	3	632	405
Ausejo	22	683	495
Calahorra	68	705	517
Casalarreina	15	591	399
Cervera (Cabretón)	23	573	385
Foncea	9	851	626
Igea	14	478	334
Leiva	7	709	517
Logroño (La Grajera)	6	628	439
Pazuengos	11	659	386
Rincón de Soto	19	663	457
San Vicente de la Sonsierra	11	891	648
Santa Engracia de Jubera	11	719	504
Santo Domingo de la Calzada	6	667	448
Uruñuela	5	724	509
Villar de Torre	1	734	484

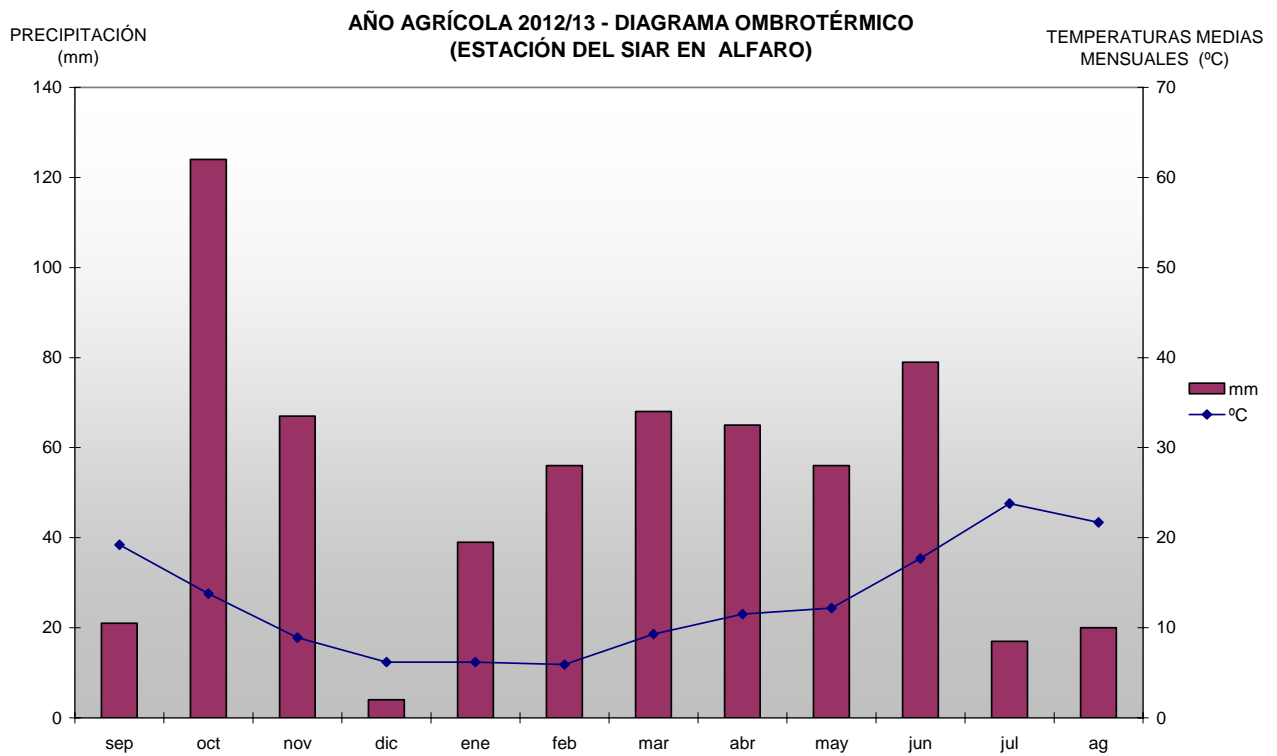
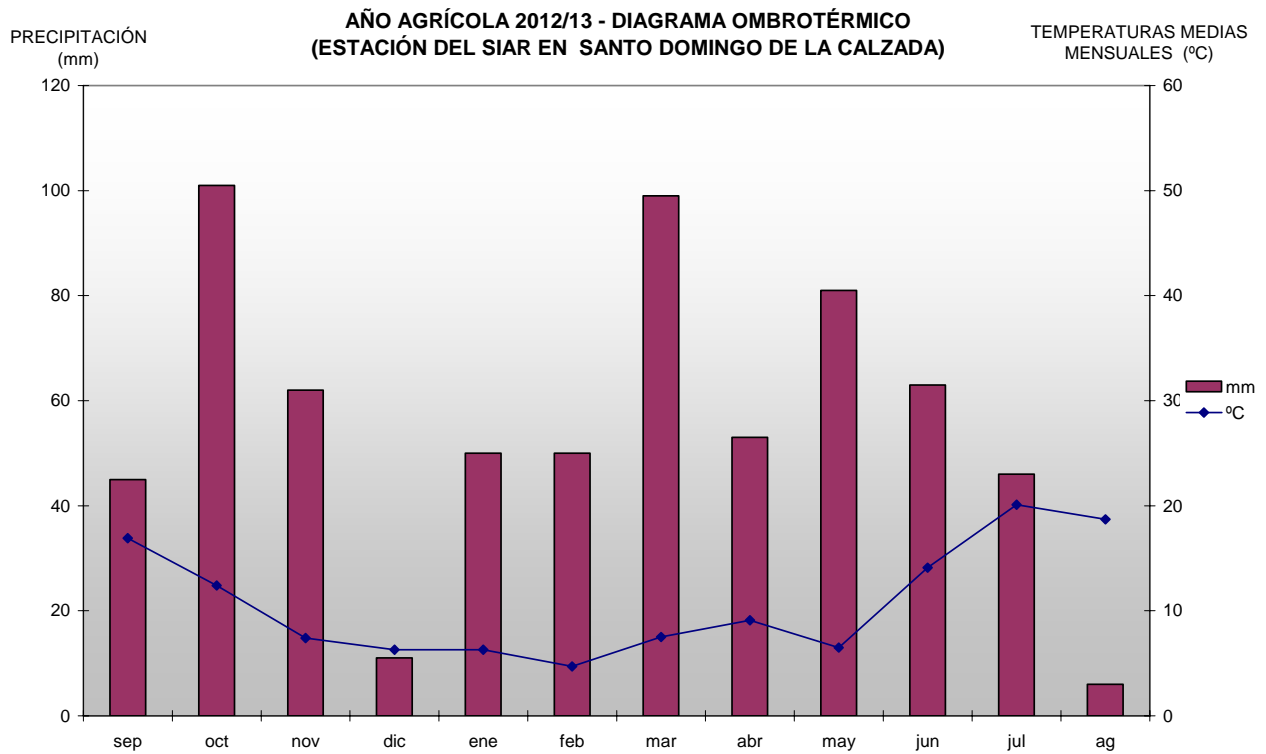
Fuente: Elaboración propia a partir de los datos facilitados por el SIAR de sus estaciones.

PRECIPITACIONES ACUMULADAS AÑO AGRÍCOLA 2012-13 EN LA ESTACIÓN SIAR LOGROÑO-GRAJERA.
VALORES ESTADÍSTICOS PARA LA ESTACIÓN. SERIE 2005-2011

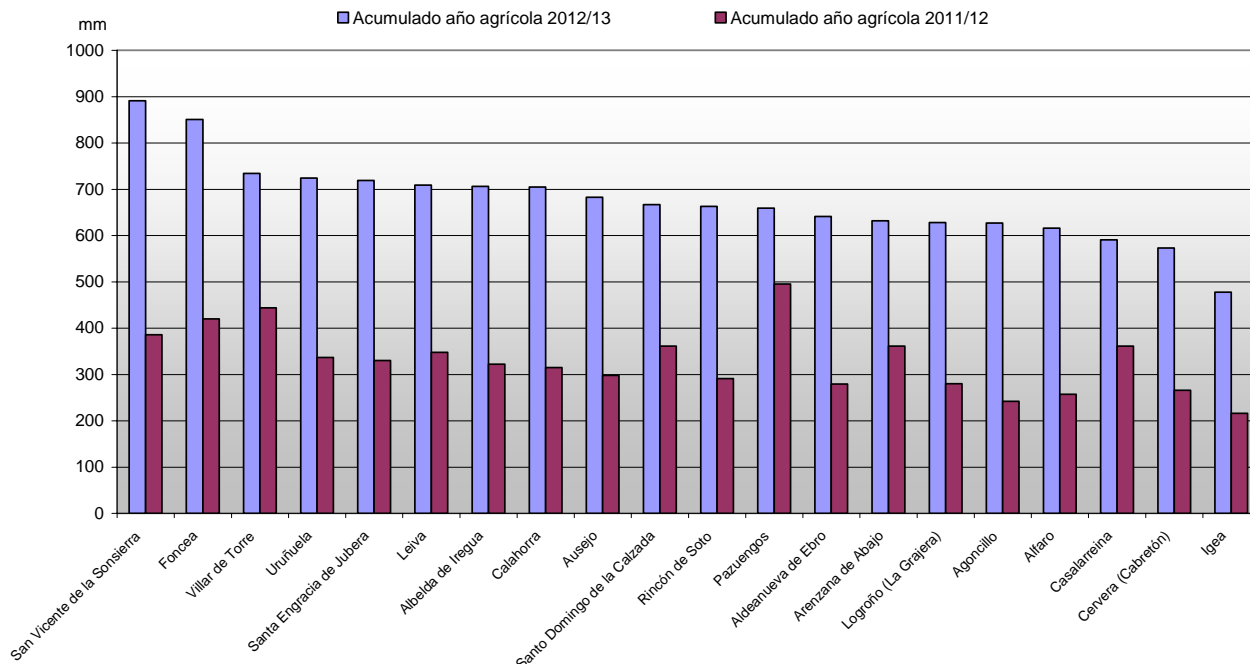


AÑO AGRÍCOLA 2012/13 - DIAGRAMA OMBROTÉRMICO
(ESTACIÓN DEL SIAR EN LOGROÑO-GRAJERA)





**COMPARATIVA PRECIPITACIÓN ACUMULADA AÑOS AGRÍCOLAS 2011/12 y 2012/13.
ESTACIONES SIAR DE LA RIOJA.**



A la vista de los parámetros meteorológicos elaborados a partir de los datos obtenidos en la estación SIAR de Logroño-La Grajera, podemos considerar agosto de 2013 como un mes ligeramente más seco de lo habitual, y normal en sus temperaturas.

En el resto de estaciones, el mes tuvo un comportamiento similar, aunque son de destacar por extraordinarios los casi 70 mm de precipitación acumulados en la estación de Calahorra; de ellos, 60 se acumularon en un único episodio tormentoso de gran intensidad. Las estaciones más próximas acumularon en ese mismo 16 de agosto precipitaciones elevadas, aunque en todos los casos, inferiores a los 25 mm.

Aunque agosto de 2013 fue un mes ligeramente más fresco que su predecesor julio, y los valores extremos de sus temperaturas no superaron los máximos históricos, su valor medio de las temperaturas máximas diarias se sitúa por encima de lo esperado en casi 1 °C. Esta apreciable desviación fue compensada por unos valores mínimos inferiores a lo esperado, que marcaron una media mensual de 1 °C por debajo de lo normal. Como resultado de ello la temperatura media mensual marcó un valor que puede considerarse adecuado a lo esperado para el mes de agosto.

El día 31 de agosto finalizaba el año agrícola 2012-2013, con un resultado llamativo en lo que se refiere al total de precipitaciones acumuladas. En la estación SIAR de Logroño-La Grajera se acumularon en sus doce meses un total de 628 mm, con una distribución mensual que puede observarse en el diagrama ombrométrico adjunto. En él se advierte que los dos únicos meses que pueden considerarse secos fueron los de julio y agosto, los últimos de este ciclo. Se observa también la existencia de un largo periodo de abundante humedad, que va desde el comienzo de enero hasta el final de junio. Dentro de este intervalo de 6 meses destacan, por las elevadas cantidades acumuladas, los meses de enero, febrero y marzo, con una precipitación total acumulada de casi el 40% del total anual. Esta misma distribución, aunque con algún matiz diferenciador, se observa en los diagramas elaborados a partir de los datos de las estaciones de Santo Domingo de la Calzada y Alfaro.

El resto de estaciones del SIAR muestran también unas precipitaciones anuales altas, que en todos los casos, salvo en Igea, superan los 500 mm. La estación que más lluvias acumuló fue de la de San Vicente de la Sonsierra con 891 l/m². Observando la tabla adjunta, en la que se representan las precipitaciones acumuladas en las distintas estaciones pueden advertirse algunos aspectos llamativos, como el hecho de

que algunas estaciones de Rioja Baja muestren registros superiores a otras de la Alta, caso de Casalarreina, que con 591 mm ha sido la tercera estación que menor lluvia ha recibido. Destaca también cómo las estaciones de Calahorra, Santa Engracia y Ausejo muestran registros superiores a las de Santo Domingo de la Calzada o Pazuengos, esta última, recordemos, fue la que acumuló una mayor cantidad durante el muy seco año agrícola 2011-2012.

Es también útil comparar las precipitaciones de este año agrícola recién finalizado con las del pasado, y así advertir cómo en todas las estaciones de Rioja Media y Baja, las precipitaciones acumuladas superan este año el doble de las caídas durante el pasado. En el lado opuesto, encontramos el menor incremento en Pazuengos con solo el 33% de aumento.

En cuanto a las temperaturas, este pasado año agrícola 2012-2013 muestra para la estación de Logroño-La Grajera un valor medio de 12,5 °C, que resulta ser 1,2 °C inferior a la media del año anterior. Situación similar se observa en las estaciones de Alfaro con 13,0 °C y en la de Santo Domingo con 10,8. Debemos recordar que el valor medio de las temperaturas medias mensuales para la estación de Logroño-La Grajera es de 13,0 °C.

2. EVOLUCIÓN Y SITUACIÓN DE LOS EMBALSES

La situación de los embalses a día 31 de julio fue la siguiente:

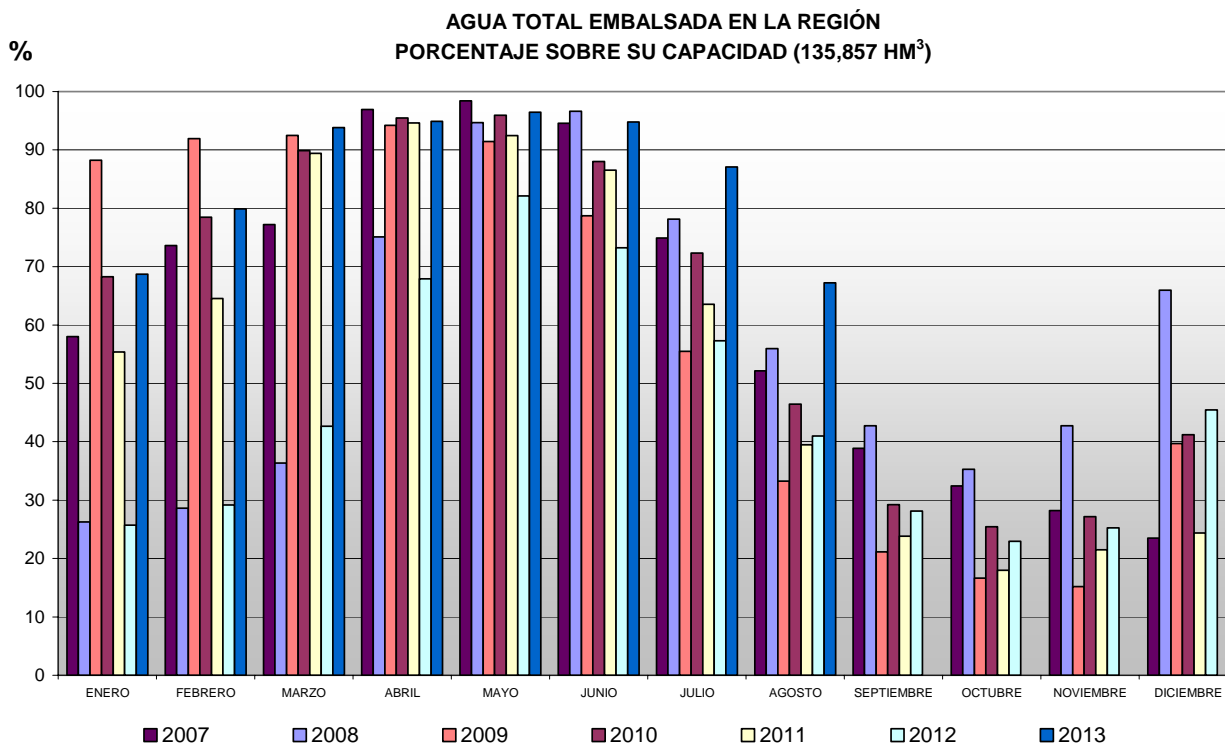
Mansilla.....	57.095.000 m ³	(84,29%)
González-Lacasa.....	28.544.000 m ³	(86,68%)
Pajares.....	32.651.000 m ³	(92,77%)
TOTAL.....	118.290.000 m³	(87,07%)

La situación de los embalses a día 31 de agosto ha sido la siguiente:

Mansilla.....	47.386.000 m ³	(69,96%)
González-Lacasa.....	21.038.000 m ³	(63,89%)
Pajares.....	22.901.000 m ³	(65,07%)
TOTAL.....	91.325.000 m³	(67,22%)

Por tanto, el nivel medio de los embalses se encuentra al 67,22%, frente al 87,07% del 31 de julio.

Agosto 2013	Mansilla		González-Lacasa		Pajares		Total	
	hm ³	%	hm ³	%	hm ³	%	hm ³	%
2 de agosto	56,486	83,39	27,547	83,66	31,995	90,91	116,03	85,40
9 de agosto	54,327	80,21	25,853	78,51	30,388	86,34	110,57	81,39
16 de agosto	52,165	77,01	24,410	74,13	28,017	79,61	104,59	76,99
23 de agosto	49,925	73,71	23,133	70,25	25,484	72,41	98,542	72,53
30 de agosto	47,693	70,41	21,467	65,19	23,033	65,45	92,193	67,86
31 de agosto	47,386	69,96	21,038	63,89	22,901	65,07	91,325	67,22



3. CULTIVOS

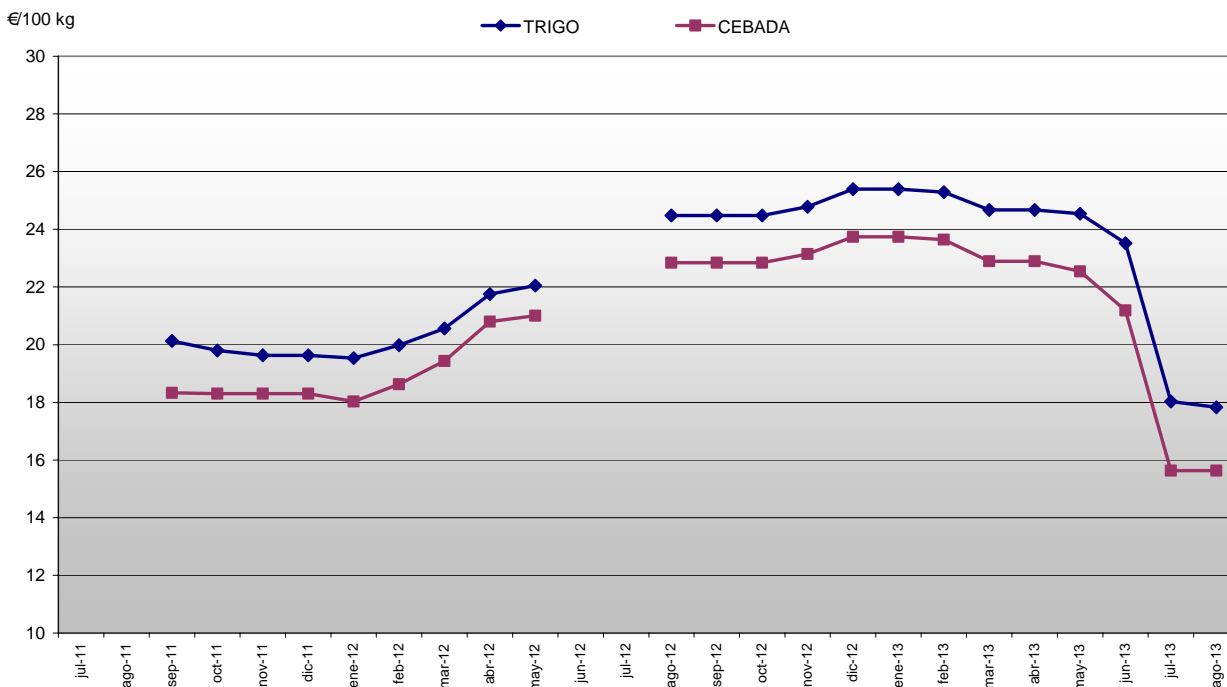
3.1. CEREALES

Ya en el mes de septiembre de 2012, semanas antes de comenzar la campaña de la sementera, los agentes del sector de los cereales -productores, almacenistas y consumidores- se enfrentaban cargados de esperanza a un nuevo ciclo de cultivo. Para los primeros, la subida de las cotizaciones, un proceso que parecía imparable desde enero de 2012 les hacía albergar la esperanza, después de varios años de precios bajos y de rendimientos reducidos, de ver aumentar sus ingresos.

Para los consumidores, la consecución de una cosecha récord, tanto a escala regional como nacional y mundial, podía suponerles el acceso a un mercado con precios más bajos, y por tanto la posibilidad de mejorar las cuentas de explotación de sus granjas.

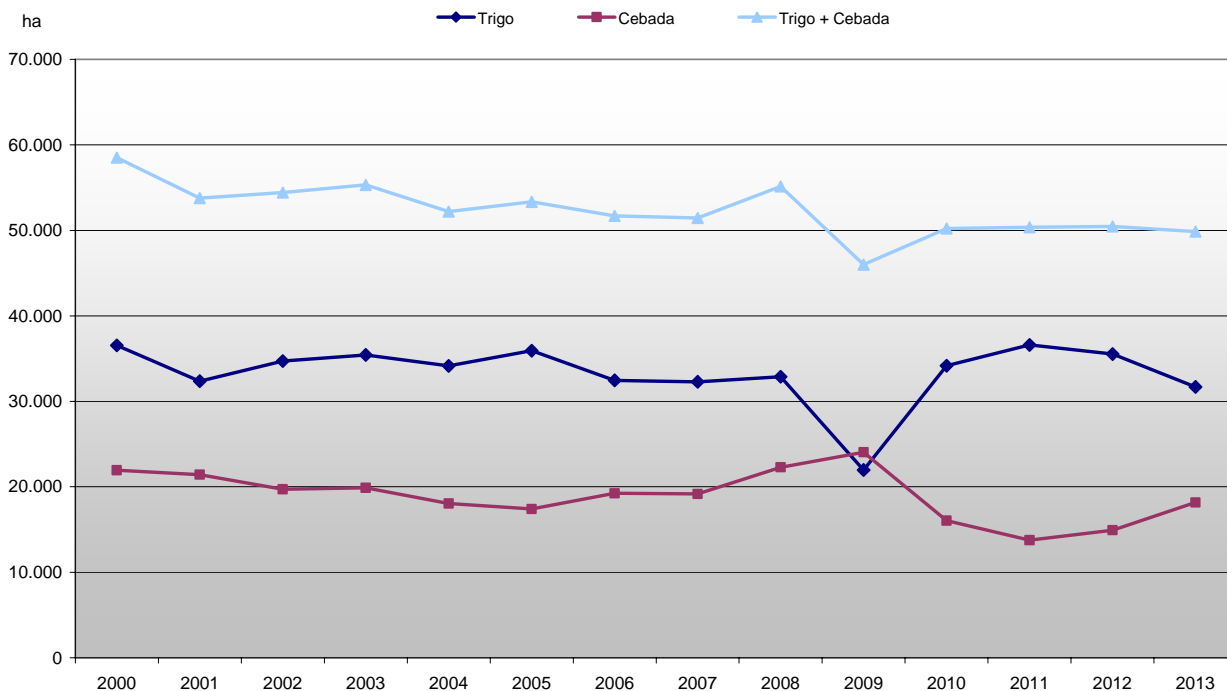
Como podemos observar en la tabla adjunta, en la que se representa la evolución de las cotizaciones medias mensuales de trigos y cebadas en nuestro mercado local, en el momento de iniciarse las siembras de los cereales de invierno en el otoño de 2012, los precios se encontraban a un nivel muy superior al que rigieron en la campaña anterior y, además, en plena fase ascendente.

EVOLUCIÓN PRECIOS PERCIBIDOS DE CEREAL EN LOS ÚLTIMOS MESES

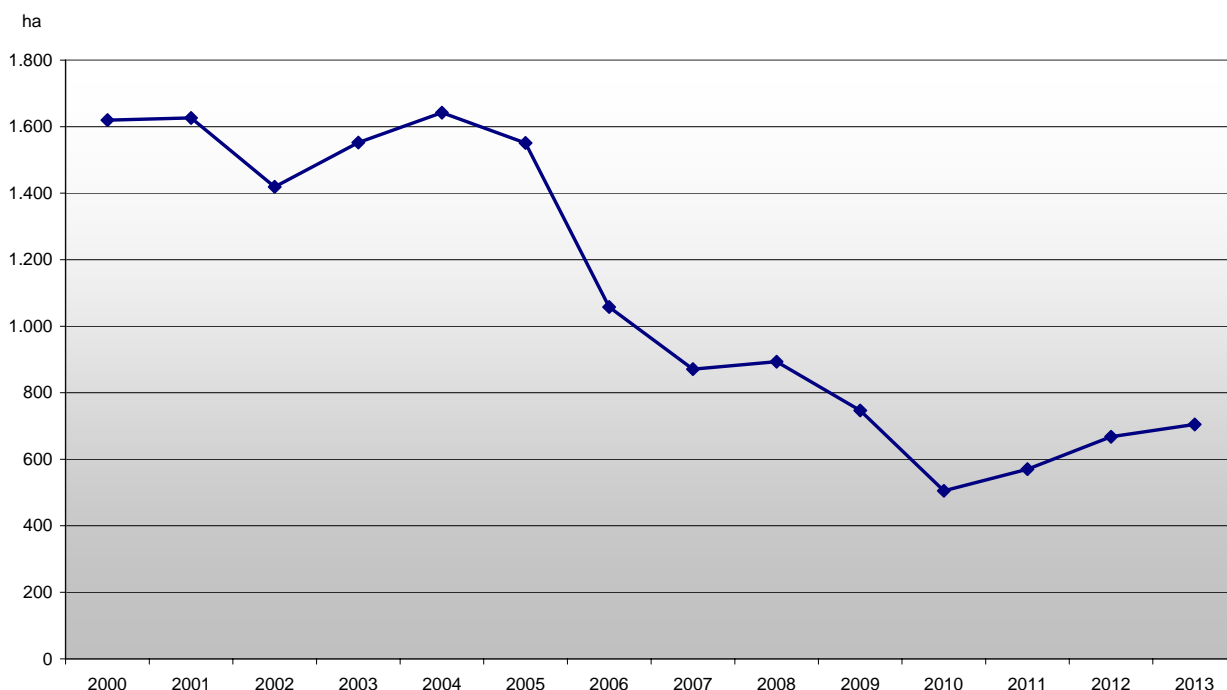


Como consecuencia de ello parecía lógico pensar en el aumento de la superficie dedicada al cultivo de los cereales; un incremento que, tal y como puede constatar en la gráfica adjunta, no se produjo en nuestra comunidad autónoma. A escala nacional, según el avance de la superficie total dedicada a los cereales, aumentó en un 1%, pasando de 6,05 millones de hectáreas a 6,11. Este ligero incremento correspondió casi exclusivamente al aumento de las siembras de trigo blando y de maíz. Con respecto a este último, era lógico ver aumentar su superficie de cultivo, y la causa de ello, más que los elevados precios a los que cotizaba en los mercados, era por una mayor disponibilidad de agua en los sistemas de regadío, un factor negativo que había limitado el aumento de su superficie de cultivo.

EVOLUCIÓN DE SUPERFICIE SEMBRADA DE TRIGO Y CEBADA EN LA RIOJA



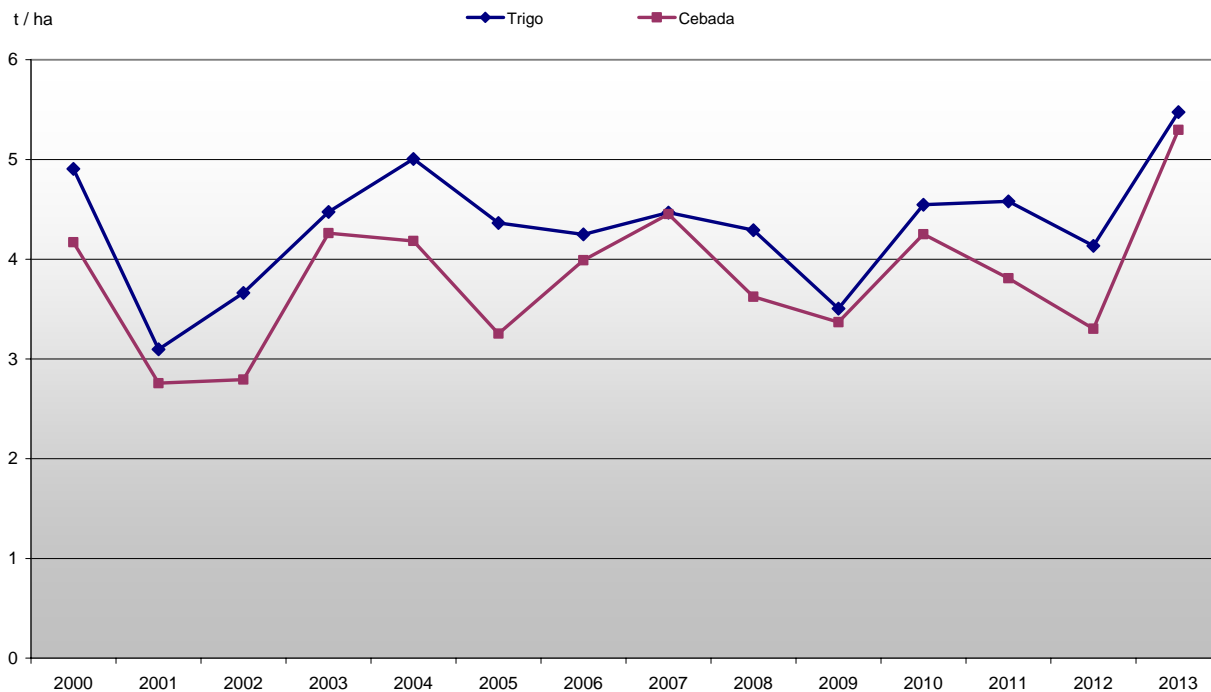
EVOLUCIÓN DE SUPERFICIE SEMBRADA DE MAÍZ EN LA RIOJA



La meteorología se encargará durante todo el año de ir aumentando las esperanzas de lograr una cosecha elevada en todas las zonas productoras de nuestra comunidad. Este hecho puede verificarse a través de la observación de los diagramas ombrométricos elaborados a partir de los datos meteorológicos recogidos en las estaciones del SIAR de Alfaro, Logroño y Santo Domingo de la Calzada. En ellos advertimos que la disponibilidad de humedad en los campos cerealistas fue abundante y constante a lo largo del ciclo, con la única excepción del mes de diciembre, que, a pesar de sus escasas lluvias, pudo disponer del exceso de humedad acumulado en los meses de octubre y noviembre.

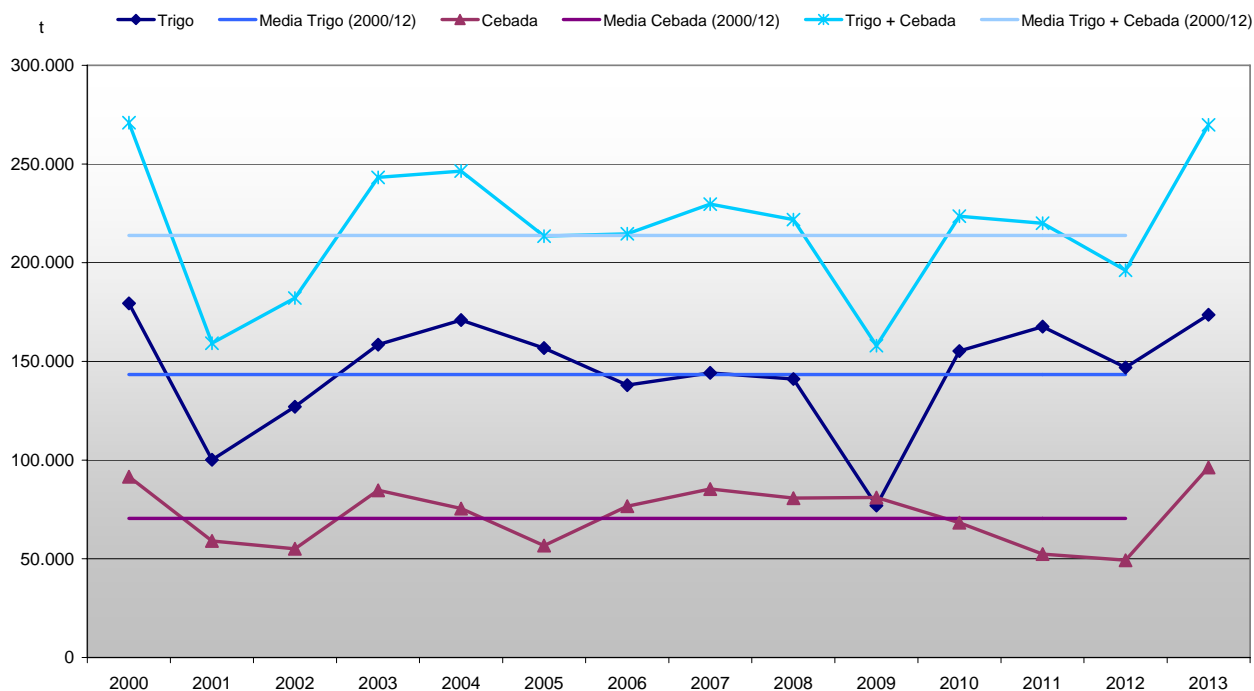
Desde enero de 2013 hasta el momento de la cosecha, el cultivo dispuso de una humedad elevada, que permitió conseguir unos rendimientos que, como se observa en la tabla adjunta, fueron los más altos logrados en nuestra comunidad desde el año 2000.

EVOLUCIÓN DE RENDIMIENTOS MEDIOS DE TRIGO Y CEBADA EN LA RIOJA



Consecuencia de estos rendimientos elevados fue el logro de la segunda cosecha de cereales de invierno más voluminosa desde el año 2000, sólo superada por la de ese mismo año gracias a una mayor superficie de cultivo.

EVOLUCIÓN PRODUCCIÓN TRIGO Y CEBADA CON MEDIAS DE CAMPAÑAS 2000 A 2012



En el gráfico adjunto podemos advertir que es la cebada el cereal de invierno que experimenta un mayor aumento de su producción: un 37% con respecto a la media lograda entre el año 2000 y 2012. El trigo, aunque también sube, lo hace en un menor porcentaje, con un 20% de incremento con respecto a la media lograda entre esos mismos años.

Podemos concluir desde el punto de vista cuantitativo de la producción que la cosecha de 2013, estudiada en el conjunto de nuestra comunidad, debe ser considerada como excelente. Un logro que recae en una gran parte en la cebada recogida en Rioja Baja y Media, en donde se sembró cerca del 50% de la superficie total de La Rioja, y en donde los rendimientos medios por hectárea experimentaron un ascenso más perceptible.

Al calificar la cosecha desde su aspecto cualitativo, observamos que existen aspectos positivos, como el peso específico o el calibre de los granos, pero también, características negativas, como un escaso contenido en proteína, que con seguridad va a recortar su valor de mercado. Aunque es bien sabido que los parámetros de calidad empleados para clasificar el grano difieren según nos refiramos al trigo o a la cebada, este año podemos apreciar en ambas especies un contenido en proteína anormalmente bajo. Esta merma encuentra su causa en las dificultades que tuvo el cultivo para asimilar un abonado nitrogenado que, en los casos extremos, fue lavado rápidamente del horizonte de suelo en el que se desarrollaron sus raíces, o simplemente porque su aplicación, dadas las inclemencias meteorológicas, llegó fuera del plazo óptimo de aprovechamiento. Como resultado encontramos muchos lotes de cebada maltera que, al no alcanzar el umbral mínimo del 10% de proteína, deberán venderse para destino pienso con su consiguiente pérdida de valor. En el caso del trigo, el contenido en proteína del grano se halla relacionado con la fuerza panadera (W), un parámetro reológico que indica el trabajo de deformación que hay que aplicar a una masa de harina.

Si tenemos en cuenta que en La Rioja lo normal sería conseguir unos valores para la proteína y la fuerza panadera que incluirían la mayor parte de nuestro trigo dentro del Grupo 2, comúnmente denominado como de trigo harinero de media fuerza, y que, en esta campaña, la mayoría de las partidas muestran un contenido en proteína que lo inhabilita para su uso en panadería, deberemos deducir que la campaña 2013 debe ser considerada como mala e incluso muy mala desde el aspecto cualitativo de la cosecha obtenida.

Esta pérdida de calidad de cebadas y trigos hará que su valor en el mercado descienda en un porcentaje apreciable y, como consecuencia, los ingresos por su venta sean menores de lo esperado. La cantidad exacta de pérdidas dependerá evidentemente de la diferencia que se marque entre los precios del grano de calidad, susceptible de su uso industrial, y del destinado a la alimentación animal. Esta distancia es variable según campañas y fluctúa en función de la disponibilidad de uno u otro tipo, tendiendo a acortarse en ejercicios en los que la disponibilidad es baja y a agrandarse en aquellos en los que la oferta es amplia.

A medida que esta tardía cosecha vaya finalizando en el continente europeo, parece seguro se constatará una pérdida generalizada de calidad en sus principales países productores. En concreto y en Francia, se anuncia unos contenidos de proteína en sus trigos por debajo del 11%, un nivel que impedirá su normal exportación hacia terceros países. Consecuencia de ello será el aumento de la oferta de trigo pienso y, por tanto, una mayor debilidad y posibilidades de devaluación de éste, frente al escaso trigo harinero disponible. Si añadimos que esta misma situación se anuncia en Rusia y en otros países ribereños del Mar Negro, deberemos pensar en un mercado de grano con destino pienso muy presionado por el exceso de oferta, y por tanto con cotizaciones débiles, frente a un mercado para el trigo harinero y la cebada maltera mucho más despejado y con precios más firmes.

(€/100 kg)	Al día 5	Al día 15	Al día 25	Precio medio mensual
Trigo	18,03	17,73	17,73	17,83
Cebada	15,63	15,63	15,63	15,63
Maíz: 14% *				23,80

*Precio pagado por los ganaderos a la salida de almacén mayorista sin IVA.

3.2. FORRAJERAS

SITUACIÓN DEL CAMPO

Durante los primeros días del mes de agosto pudo finalizar la recolección del tercer corte de heno de alfalfa. Un corte que, hasta entonces, pudo considerarse el de mayor calidad de 2013. Las temperaturas elevadas permitieron su óptimo secado y una fácil recogida en el campo, aumentando las esperanzas de los productores por lograr un cuarto corte que acortara parcialmente el retraso que se arrastraba desde el inicio de campaña.

La meteorología de la segunda quincena del mes, que trajo temperaturas moderadas y episodios tormentosos a su comienzo, obligó a comenzar el cuarto corte de forma un tanto prematura, dando como resultado un heno de excelente calidad, aunque como es habitual, escaso en cantidad. Cantidad que este año, dado el retraso del cultivo y la ya comentada anticipación en el momento de la siega, resultó finalmente más ajustado de lo habitual.

SITUACIÓN DEL MERCADO

Con el sector productor dedicado a la recolección del cuarto corte de la campaña, los precios, tanto los percibidos por los agricultores como los aplicados al género transformado y almacenado, se mantuvieron prácticamente estables, aunque dadas la escasa calidad del heno obtenido y la competencia de unos cereales con precios claramente a la baja, gran parte de la solidez exhibida hasta entonces se vio claramente erosionada.

Los cambios más perceptibles cayeron del lado del género transformado, con un ligero descenso de las cotizaciones del granulado de alfalfa de segunda categoría. Los precios del heno se mantuvieron estables.

(€/100 kg)	Al día 5	Al día 15	Al día 25	Precio medio mensual
Heno de alfalfa	14,42	14,42	14,42	14,42

Precio salida almacén mayorista sin IVA.

3.3. PATATA

La cosecha de patata comenzó, como viene siendo habitual, en Rioja Baja, subiendo progresivamente por el valle del Ebro hasta llegar a Rioja Alta, donde se concentra la mayor parte del cultivo. No obstante, dado el retraso con el que se ha ido desarrollando el cultivo desde sus inicios, acabado el mes aún era muy poca la patata que se estaba extrayendo en Rioja Alta, limitado a aquellas parcelas que pudieron ser sembradas en tiempo y sujetas a contrato. Las industrias, ávidas de patata, han presionado para comenzar con la cosecha aun cuando los tubérculos podrían haber seguido engrosando unas semanas más. El resultado es por el momento una patata de pequeño calibre que está menguando los rendimientos en un 20%.

Las parcelas que no están sujetas a contrato y que se destinan al mercado fresco aún no han comenzado a cosecharse en esta zona, esperando que en las próximas semanas las patatas ganen peso en una campaña que se prevé falta de género y que, por lo tanto, debería estar remuneradas al menos por encima de costes. En estos inicios de campaña los primeros precios comenzaron muy altos, aunque a medida que la oferta fue incrementándose al final de mes se hablaba de 0,25 €/kg.

En Europa, la superficie es superior a la del año anterior, aunque los rendimientos van a ser muy variables y en muchos casos, por debajo de la media de los últimos años. Países como Francia advierten de una caída del rendimiento del 20% que no compensaría el aumento de superficie del 3,4%. En cualquier caso, estos datos están comparados entre mismas fechas y, dado el retraso que acumulan las plantaciones, aún existe margen para que estas diferencias se reduzcan al menos en parte hasta el momento de la cosecha.

3.4. REMOLACHA

Con disponibilidad de agua suficiente y sin plagas ni enfermedades que estén causando graves daños, las plantas de remolacha continúan su crecimiento, teniendo aún un gran margen para ganar peso y contenido de azúcar hasta el momento de la cosecha. Ésta empezará previsiblemente más tarde que en otras campañas, teniendo en cuenta el retraso con que se realizó la siembra en buena parte de la zona norte.

3.5. HORTALIZAS

El mes de agosto resulta siempre un mes complicado para las hortalizas, debido a que los consumidores suelen cambiar sus hábitos de compra y los operadores se encuentran con una baja importante de ventas en sus canales habituales. Tampoco la oferta ha resultado abundante, máxime cuando el retraso en el desarrollo que presentan todas ellas ha trasladado las producciones al mes siguiente. Con este panorama, la parrilla de precios ha permanecido muy estable en la mayoría de los casos.

La lechuga es una de las pocas que ha mejorado su precio, a costa de una oferta muy corta. También lo ha hecho el tomate, en este caso por una demanda pujante ante el retraso de las producciones de calle. En sus variedades para industria, el retraso en la maduración ha obligado a demorar el inicio de la cosecha a finales de mes.

También se ha retrasado la cosecha de alubia verde para industria, que no lo hará hasta bien entrado septiembre.

Por otro lado, los pimientos verdes han ido perdiendo progresivamente precio a medida que han aumentado las producciones, mientras que aún no ha sido posible encontrar pimiento rojo.

(€/kg)	Al día 5	Al día 15	Al día 25	Precio medio mensual	Conversión
Borraja	0,40	0,40	0,30	0,37	
Acelga amarilla	0,50	0,50	0,50	0,50	
Acelga verde	0,40	0,40	0,40	0,40	
Lechuga rizada (€/doc.)	2,50	3,00	3,40	2,97	1 doc.= 4 kg
Brócoli	-	0,27	0,27	0,27	
Repollo Hoja Rizada	-	0,19	0,19	0,19	
Cebolleta fresca (€/3 ud.)	0,40	0,40	0,40	0,40	3 uds = 0,5 kg
Tomate primera	0,38	0,38	0,45	0,40	
Tomate segunda	0,16	0,16	0,18	0,17	
Tomate Pera	0,40	0,30	0,25	0,32	
Calabacín	0,15	0,15	0,20	0,17	
Alubia verde	1,45	1,35	1,35	1,38	
Alubia pocha	-	2,75	2,75	2,75	
Pepino largo	0,30	0,30	0,30	0,30	
Pepino corto	0,30	0,30	0,25	0,28	
Pimiento verde Cristal	0,80	0,70	0,70	0,73	
Pimiento verde Italiano	0,70	0,60	0,60	0,63	

3.6. CHAMPIÑÓN Y SETAS

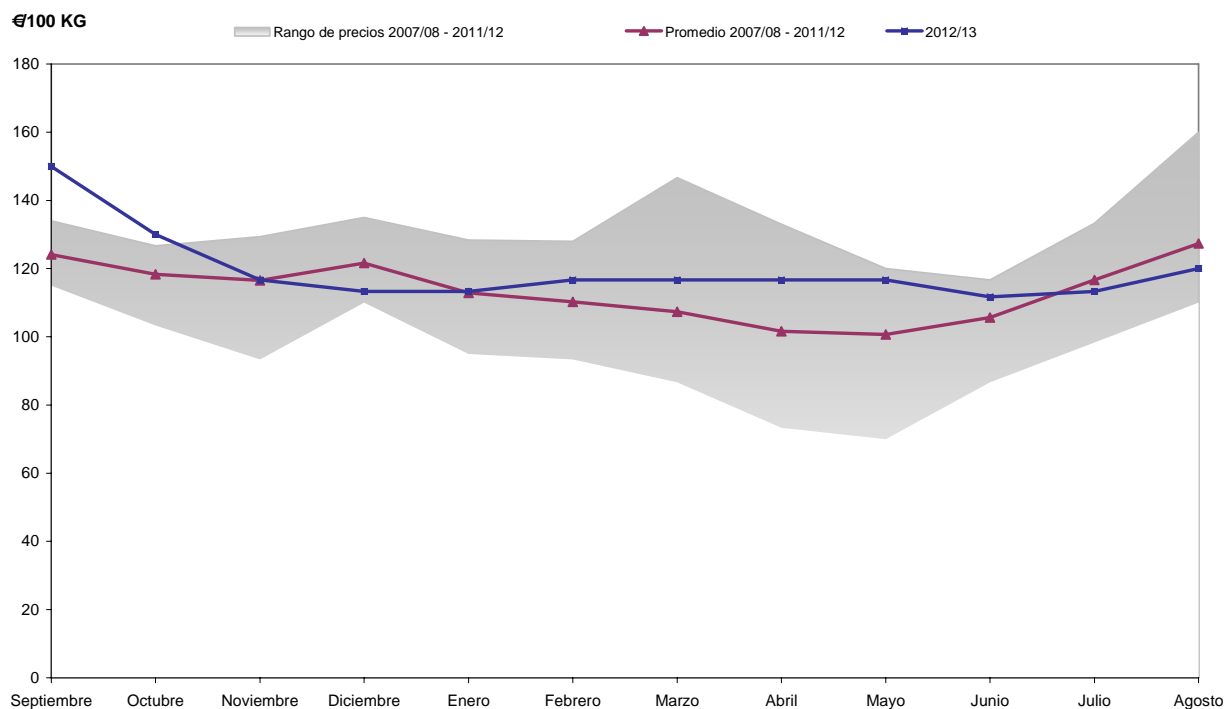
CHAMPIÑÓN

Los cultivadores de champiñón con destino a industria se han tomado libre la mayor parte del mes, mientras que los que se dedican al champiñón para consumo fresco han continuado con su producción gracias a las instalaciones que les permiten rebajar la temperatura en el interior de las salas.

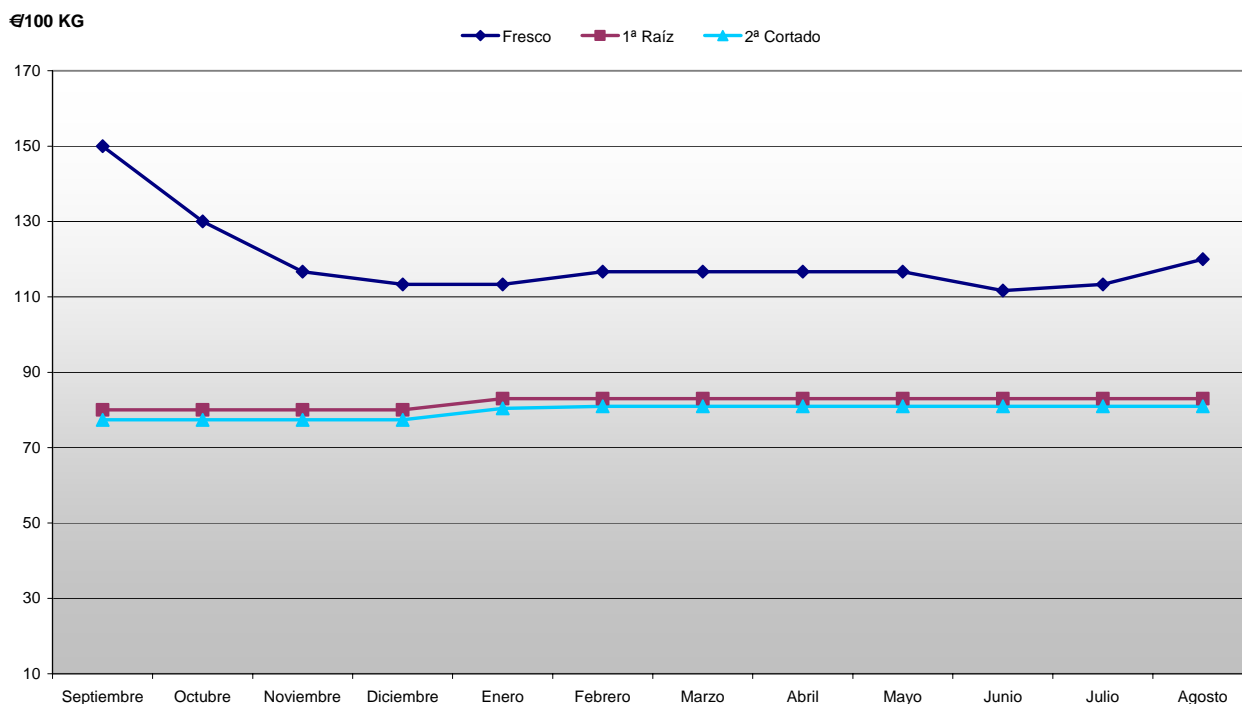
Finaliza así una campaña que se ha caracterizado por un ligero incremento de los precios y la estabilidad de los mercados. Comenzaba la campaña con precios para el champiñón fresco inusualmente altos debido al excesivo calor del verano, pero poco a poco, a medida que se fueron llenando los caños y éstos fueron entrando en producción, fue descendiendo el precio para situarse en el resto de la campaña entre los 1,13 y los 1,17 €/kg, lo que supone generalmente un precio por encima de la media de las últimas cinco campañas, reforzando la idea de un sector consolidado.

Entre el champiñón destinado a industria, se ha apreciado un incremento de los precios de 1ª raíz y aún más del 2ª cortado, recortando las diferencias de precios entre ambos.

CHAMPIÑÓN. PRECIOS MEDIOS MENSUALES. CAMPAÑA 2012/2013



CHAMPIÑÓN INDUSTRIA. PRECIO MEDIO MENSUAL. CAMPAÑA 2012/2013

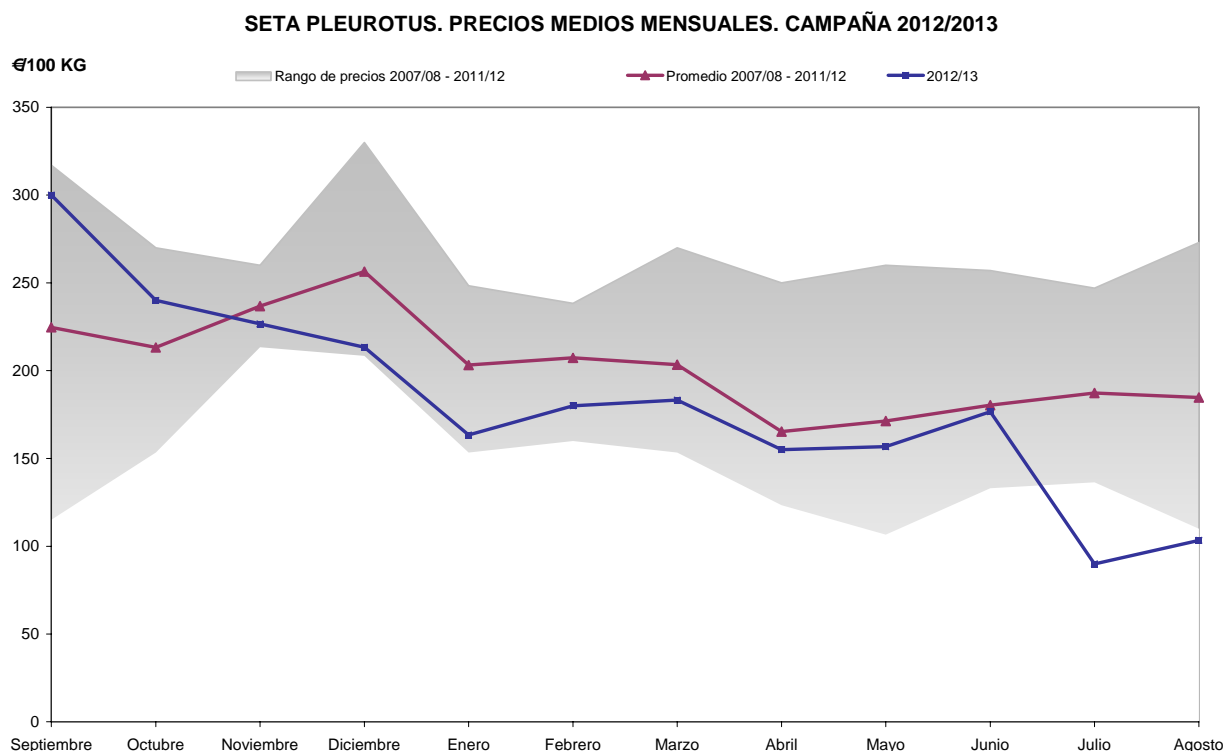


No obstante, a pesar de esta mejoría en ambos subsectores, la situación del champiñón sigue siendo delicada, con unos costes de producción que han continuado al alza y un consumo que se ha estancado notablemente. Por otro lado, la fuerte presión que ejerce la distribución, que por su parte nota los efectos de la crisis con un consumidor que mira el precio por encima de otras cosas, obliga a ajustar al máximo el margen de beneficio. El sector, ahogado por unos costes de producción al alza, logra sobrevivir por tanto gracias a un alto volumen de comercialización.

Además, el progresivo aumento de la capacidad productiva de países como Polonia y China puede contribuir a desestabilizar el mercado en un futuro inmediato, obligando a los cultivadores a continuar trabajando duramente para colocar su producto en un sector que cada año se vuelve más competitivo.

(€/100 kg)	Al día 5	Al día 15	Al día 25	Precio medio mensual
Champiñón granel	120,00	120,00	120,00	120,00
Pleurotus granel	100,00	100,00	110,00	103,33

SETA



Ha finalizado asimismo la campaña de seta, que puede calificarse como poco satisfactoria, con precios que han ido a la baja durante toda la campaña.

En septiembre de 2012, ya iniciada la nueva temporada con la sustitución de la seta de verano por la *Pleurotus ostreatus*, los cultivadores lograron unos buenos precios ocasionados por una escasez de oferta que originaron las altas temperaturas de la segunda quincena de agosto. Después, a medida que fueron pasando las semanas, con un aumento de la producción y con una proliferación abundante de seta silvestre, el valor de la cultivada fue reduciéndose progresivamente. La entrada del nuevo año estabilizó los precios que, no obstante, se mantuvieron por debajo de la media de las últimas cinco campañas. Julio y agosto, con el cambio a variedades de verano, supuso la puntilla para la campaña, alcanzando unos de los precios más bajos registrados, que solamente se salvan por la mayor productividad por saco de estas variedades.

La debilidad de los cultivadores se ha manifestado en la escasa tecnificación de las instalaciones que deja a los cultivadores en manos de las cambiantes condiciones ambientales, provocando fuertes variaciones de oferta y grandes movimientos de precio, ante un consumo que permanece estancado. Por otro lado, algunos países europeos, sobre todo los que tienen que hacer frente a mayores costes de producción, están registrando cierta migración de productores de champiñón hacia el cultivo de seta, aumentando la presión sobre la oferta.

3.7. FRUTAS

El retraso que está caracterizando esta campaña ha hecho que aún fuera posible encontrar cereza en los primeros días de agosto y que la recolección de la ciruela comenzara en fechas en las que en otros años se estaría dando por concluida. En cualquier caso, la cosecha, que se prolongó hasta finales de mes, resultó buena tanto en rendimientos como en calibres, sobre todo gracias a las plantaciones de Rioja Baja. Además, los bajos rendimientos que se han registrado en el conjunto del país dejan un mercado más relajado, que ha permitido para estas primeras semanas de su comercialización lograr un buen precio por ellas.

Ciruela (€/100 kg)	Al día 5	Al día 15	Al día 25	Precio medio mensual
Reina Claudia (35+)	-	120,00	120,00	120,00

Precios percibidos por el agricultor.

Para el resto de la fruta de hueso, las semanas han transcurrido con notoria estabilidad, después de ajustar los precios a la baja a finales de julio, y eso a pesar de un mercado cada vez más tenso. Por un lado, la oferta ha sido cada vez más abundante a medida que se han ido aportando a los mercados las variedades de media estación de las principales zonas productoras. Por el otro, la demanda exterior se ha resentido ante los problemas aducidos por algunos países de destino que alegan mala calidad fitosanitaria en las partidas entregadas. Ciertamente, la primavera húmeda ha contribuido a una mayor proliferación de enfermedades fúngicas como la monilia, que ha estado causando pérdidas tanto en la cosecha como en la postcosecha.

Melocotón (€/100 kg)	Al día 5	Al día 15	Al día 25	Precio medio mensual
Media estación (67+)	40,00	40,00	40,00	40,00
Zumo	12,00	12,00	12,00	12,00

Precios percibidos por el agricultor.

Nectarina (€/100 kg)	Al día 5	Al día 15	Al día 25	Precio medio mensual
Carne amarilla (67+)	40,00	40,00	40,00	40,00
Zumo	12,00	12,00	12,00	12,00

Precios percibidos por el agricultor.

Paraguay (€/100 kg)	Al día 5	Al día 15	Al día 25	Precio medio mensual
Paraguay (67+)	45,00	45,00	45,00	45,00

Precios percibidos por el agricultor.

También se han cosechado las variedades más tempranas de pera, que en parte se han sacado al mercado y en parte se han guardado en las cámaras para evitar sobresaturaciones. No obstante, la inexistencia de oferta de la campaña anterior está despertando el interés de la demanda por esta fruta, que está arrancando con unos buenos precios. También a finales de mes se cosechó la Blanquilla, guardándose mayoritariamente en cámaras de larga conservación para abastecer los mercados hasta la próxima primavera.

Pera (€/100 kg)	Al día 5	Al día 15	Al día 25	Precio medio mensual
Moretini	50,00	50,00	50,00	50,00
Limonera	55,00	55,00	55,00	55,00

Precios percibidos por el agricultor.

Las previsiones de cosecha realizadas por la WAPA (World Apple and Pear Association) establecen un importante incremento de la cosecha europea de pera para esta campaña respecto a la corta campaña 2012, aunque, no obstante, sería un 2% menor a la media de las cosechas de los tres últimos años.

También la cosecha de manzana sería mayor, con un incremento del 6% respecto al último trienio. No obstante, las expectativas en España son de un 9% menos respecto al mismo periodo.

3.8. ALMENDRAS

SITUACIÓN DEL CAMPO

El proceso de maduración de los almendrucos siguió su lento avance, evidenciándose para ellos el mismo retraso que existía para el resto de los cultivos en la campaña de 2013. Es de destacar, como ya se adivinaba desde el final de la floración, la existencia de una cosecha muy escasa en las variedades y plantaciones tradicionales, que contrasta con los resultados más que aceptables que se esperan en las variedades de floración tardía.

SITUACIÓN DEL MERCADO

Las cotizaciones de la almendra continuaron firmes, y a un nivel hace pocos meses desconocido por su altura, gracias a la escasa oferta existente en nuestro país, pero, sobre todo, debido a los elevados precios a los que cotizaba este fruto seco en los mercados internacionales.

A finales de mes, y a pocas semanas del comienzo de esta corta cosecha en las zonas más tempranas de nuestro país, las principales lonjas dejaron en suspenso unas cotizaciones que se adivinaban a su regreso en el siguiente mes de septiembre por encima de las que se aplicaron en este mes de agosto de 2013.

(€/100 kg en cáscara)	Al día 5	Al día 15	Al día 25	Precio medio mensual
Almendra Largueta	140,00	140,00	s. c.	140,00
Almendra Marcona	140,00	140,00	s. c.	140,00
Almendra Comuna	110,00	110,00	s. c.	110,00

3.9. VIÑEDO

La gran amenaza de propagación de las enfermedades criptogámicas en los viñedos de La Rioja obligó a los viticultores a emplear durante todo el mes de agosto una doble estrategia de lucha, en la que además de los tratamientos preventivos con productos fitosanitarios, se incluyó el control de la vegetación mediante operaciones como el desnietado y el deshojado. Estas últimas buscaban además de una buena aireación y exposición de los racimos, una mejor y más eficaz penetración de los productos fungicidas.

Como en campañas anteriores, la DOC Rioja fijó para el día 15 de agosto la fecha límite para efectuar riegos en los viñedos. A partir de ese día y hasta la finalización de la vendimia, solo pudieron utilizarse sistemas localizados, previa información al Consejo Regulador, o de aspersión, siendo en este caso necesaria su autorización.

Durante la segunda quincena del mes, con la excepción de los viñedos situados en la zona más occidental de nuestra comunidad y de aquellos que sufrieron la inconveniente visita del pedrisco y que acumulaban un retraso más amplio, comenzaron la fase de envero. Una señal que anuncia la llegada de la maduración, en un año en el que se esperaba una cosecha irregular, con viñedos que mostraban un cuajado deficiente causado por problemas fisiológicos o sanitarios, muy próximos a otros, que atesoraban una cosecha normal en cantidad.

En cuanto al mercado del vino, las medias ponderadas de las cotizaciones del tinto de la cosecha de 2012 se encuentran entre los 18 y los 18,50 €/cántara. Los precios medios percibidos por el agricultor por la uva de 2012 han sido de 0,66 €/kg para las variedades tintas y de 0,68 €/kg para las blancas.

4. GANADERÍA

4.1. VACUNO

La estabilidad de los precios de las canales de vacuno era en el verano de 2013 el aspecto más destacable de una coyuntura de mercado, que operaba dominada por el descenso de la producción, y por tanto de la oferta, y también por la dependencia de nuestras cotizaciones de las ventas a la exportación. Como el mercado se adentraba por una fase de creciente competencia, que iba a dificultar el mantenimiento de las ventas de canales y animales vivos en los destinos exteriores, el aspecto más importante a considerar de cara a la evolución de los precios a corto plazo, era la variación del consumo interno.

Aunque al finalizar el mes se daba por segura la llegada de un periodo en el que las canales de las hembras cruzadas, de la mano de un consumo interno más activo en las zonas urbanas, iban a disponer de la oportunidad de aumentar su valor de venta, el mes se saldó finalmente con un leve descenso en los tipos de menor peso. Una situación transitoria que esperaba compensarse en el siguiente mes de septiembre, cuando se reanudarán las exportaciones y se percibiera en las terneras más ligeras el descenso de su producción.

(€/100 kg en vivo)	Al día 5	Al día 15	Al día 25	Precio medio mensual
Terneros (para abasto)	264,40	263,10	263,10	263,53
Añojos (para abasto)	248,00	248,00	248,00	248,00
Leche de vaca (€/100 litros)				35,60

4.2. OVINO

Las ventas a la exportación de canales y de corderos vivos resultaron imprescindibles para afianzar unas cotizaciones que, después de los avances anotados durante junio, se mostraron sólidas e invariables durante todo este mes de agosto. La demanda interna se mantuvo sin ofrecer síntomas de recuperación, ofreciendo al final de mes datos que indicaban un descenso en su actividad, seguramente provocado por las subidas de las cotizaciones durante el mes anterior. También las ventas de canales de corderos pesados hacia los mercados europeos se resintieron negativamente del periodo de alzas que vivió este mercado durante el tramo final de junio, viéndose sustituidas con animales de otros orígenes, especialmente irlandeses. Por el contrario, las ventas de animales vivos hacia el norte de África continuaron sin variaciones durante gran parte del mes, siendo decisivas estas salidas para el sostenimiento de los precios y el mantenimiento del equilibrio.

En el lado de la producción, y una vez que el calor hizo acto de presencia, se advirtió un leve descenso de la misma, que fue de enorme importancia de cara al sostenimiento de las cotizaciones, ya que, una vez finalizado el periodo del Ramadán, el descenso de las exportaciones amenazó con debilitar la firmeza de los precios.

(€/100 kg en vivo)	Al día 5	Al día 15	Al día 25	Precio medio mensual
Cordero lechal	428,50	481,50	491,50	467,17
Cordero recental	320,00	320,00	320,00	320,00
Cordero pascual	319,00	319,00	319,00	319,00
Cabrito lechal	500,00	530,00	530,00	520,00
Leche de oveja (€/100 litros)				86,06
Leche de cabra (€/100 litros)				53,98

4.3. PORCINO

El calor de comienzos de mes y su negativa influencia sobre el engorde de los cerdos ahondó un poco más en la situación de escasez de oferta, que venía arrastrándose desde hacía muchas semanas, y logró imponer una subida que fue considerada muy valiosa por el sector productor, ya que se anotaba en una

fase de cotizaciones máximas anuales. Evidentemente, la situación de escasez existente en la oferta hizo que el aprovechamiento de esta fase de precios altos fuera muy limitado por los productores.

Los mataderos, a pesar de que el mercado de la carne les proporcionaba pocas oportunidades de anotar ganancias, aceptaron este incremento bajo la necesidad de completar en lo posible su capacidad de matanza, y sobre todo, porque eran plenamente conscientes de que la situación de escasez en la oferta podía prolongarse durante el mes de septiembre. Esperaban también para el siguiente mes la reactivación de sus ventas, tanto las destinadas a la exportación como las dirigidas al mercado interno. Para las primeras, se apostaba por la reapertura en octubre del mercado ruso y, para las segundas, por la finalización del periodo vacacional.

El mercado finalmente abandonó el mes de agosto tal y como lo había comenzado: con una apreciable subida en todas las lonjas, tanto nacionales como europeas, aunque en este último caso, la subida fuera superior a los tres céntimos aplicados en las nuestras. El regreso de la población a sus lugares de residencia avivó la demanda interna, que estuvo obligada a buscar denodadamente animales para sacrificar si quería mantener una actividad elevada. En el lado opuesto, la oferta siguió sin recuperarse de su escaso nivel, e incluso descendió durante este mes de agosto por la interferencia negativa del calor con los ritmos de cebo. Una situación propicia para que en septiembre se rebase un nivel de los precios nunca visto.

El mercado de los lechones para engorde, a pesar de la notable estabilidad exhibida durante los meses de junio y julio, vio durante el mes de agosto como descendían sus precios. La oferta, aunque escasa, era superior a la demanda de unos cebaderos con muchas vacantes, que operaban con precios firmes en el ganado para sacrificio y aguardaban pacientes, antes de adquirir estos animales, a los anunciados descensos de las temperaturas y del precio de los cereales.

	Al día 5	Al día 15	Al día 25	Precio medio mensual
Cerdo cebado (€/100 kg en vivo)	152,00	153,00	153,00	152,67
Cerdo cebado (€/100 kg en canal)	188,00	189,00	189,00	188,67
Lechón unidad (15 kg)	37,00	36,00	36,00	36,33

4.4. AVES Y HUEVOS

La demanda de carne de pollo continuó siendo muy activa durante todo el mes de agosto, a la vez que el calor fue reduciendo la velocidad de crecimiento de estas aves. Como consecuencia de ello, el sector productor anotó un apreciable avance en su precio, que, recordemos, transitaba por una fase de máximos anuales.

Al finalizar agosto, se cerraba definitivamente un mes en el que las cotizaciones de los pollos cebados habían conservado intacta la tendencia al alza de meses anteriores, logrando además un nivel máximo. Para el próximo septiembre, se espera el incremento de la producción y, en consecuencia, era de temer que la oferta perdiera parte de su fortaleza, a la vez que el consumo, en su traslado hacia las zonas urbanas, podía también perder parte de su pujanza.

Las cotizaciones de los huevos mostraron una gran estabilidad, que en caso de haberse roto, lo hubieran hecho causada por la actuación de un consumo orientado hacia las categorías más económicas, que puso en serios apuros la estabilidad de las superiores. Una situación que cambiaría al finalizar el mes, cuando se percibió un aumento del consumo de los gramajes más altos, gracias a la recuperación del consumo doméstico. Es de destacar cómo estas cotizaciones discurrieron durante el mes de agosto por una zona de mínimos anuales. Una situación extraña que contrastaba con la fortaleza que el año pasado por aquella época tenían los precios en todos los gramajes.

	Al día 5	Al día 15	Al día 25	Precio medio mensual
Pollo de granja (€/100 kg en vivo)	135,00	140,00	140,00	138,33
Huevos de gallina cat. XL (€/100 docenas)	125,00	125,00	125,00	125,00
Huevos de gallina cat. L (€/100 docenas)	88,00	88,00	88,00	88,00

4.5. CONEJOS

Los precios de los conejos cebados siguieron inamovibles, sin lograr ninguna variación desde el comienzo del mes de julio, aunque con la esperanza, una vez que el consumo regresara de sus lugares de vacaciones, de recuperar la senda de las subidas. Además, se contaba con el mantenimiento de un volumen de producción ajustado, que debería evolucionar a la baja a causa de la interferencia negativa del calor en la fertilidad de las conejas y en el ritmo de cebo de los gazapos.

(€/100 kg en vivo)	Al día 5	Al día 15	Al día 25	Precio medio mensual
Conejo	190,00	190,00	190,00	190,00