

# coy.

**coyuntura  
agraria**

**2013  
mar.**

Servicio de Estadística y Registros Agrarios  
Sección de Estadística  
[www.larioja.org/agricultura](http://www.larioja.org/agricultura)



**Gobierno  
de La Rioja**

Agricultura, Ganadería  
y Medio Ambiente

## ÍNDICE

	<b>RESUMEN DEL MES .....</b>	<b>1</b>
<b>1.</b>	<b>METEOROLOGÍA .....</b>	<b>3</b>
<b>2.</b>	<b>EVOLUCIÓN Y SITUACIÓN DE LOS EMBALSES .....</b>	<b>5</b>
<b>3.</b>	<b>CULTIVOS.....</b>	<b>6</b>
	<b>3.1 CEREALES.....</b>	<b>6</b>
	<b>3.2 FORRAJERAS.....</b>	<b>6</b>
	<b>3.3 PATATA.....</b>	<b>7</b>
	<b>3.4 REMOLACHA .....</b>	<b>8</b>
	<b>3.5 HORTALIZAS.....</b>	<b>8</b>
	<b>3.6 CHAMPIÑÓN Y SETAS .....</b>	<b>9</b>
	<b>3.7 FRUTAS .....</b>	<b>9</b>
	<b>3.8 ALMENDRAS.....</b>	<b>10</b>
	<b>3.9 VIÑEDO.....</b>	<b>10</b>
<b>4.</b>	<b>GANADERÍA .....</b>	<b>12</b>
	<b>4.1 VACUNO .....</b>	<b>12</b>
	<b>4.2 OVINO.....</b>	<b>12</b>
	<b>4.3 PORCINO .....</b>	<b>12</b>
	<b>4.4 AVES Y HUEVOS .....</b>	<b>13</b>
	<b>4.5 CONEJOS.....</b>	<b>13</b>

## RESUMEN DEL MES

### METEOROLOGÍA

Las **temperaturas** del mes de marzo de 2013 en la estación SIAR de Logroño-La Grajera muestran una ligera desviación en relación con sus datos medios en el periodo de referencia. La más amplia corresponde a la media mensual de las máximas, con un valor inferior a lo esperado de 1,1 °C. La media de las mínimas puede considerarse normal.

La estación de Logroño-La Grajera acumuló en sus más de 16 días de **precipitación**, una cantidad total de 97 mm. Esta cantidad, con respecto a su valor medio para el periodo de 2005 a 2011, es un 242% superior a lo esperado.

### CULTIVOS

Los **cereales de invierno** evolucionaron durante todo el mes de marzo sin lograr recuperar el retraso que exhibían a su comienzo, y en un estado que podemos calificar como de bueno.

Se materializó por fin en este tercer mes del año la temida tendencia bajista en los precios que se anunciaba al finalizar 2012 y que apenas había afectado a las **cotizaciones de los cereales** en nuestro mercado durante el primer tramo de 2013.

Los productores de **heno de alfalfa** iban a verse obligados a adelantar el primer corte de la campaña debido a la gran proliferación de malas hierbas en sus campos. Las cotizaciones para el por entonces próximo corte se anunciaban en torno a los 17,43 €/100 kg. Si tenemos en cuenta que el precio medio en 2012 fue de 13,55 €/100 kg, observamos un aumento probable de las cotizaciones en torno al 30%.

Termina una campaña de comercialización de **patata** de consumo que ha alcanzado buenos precios, y comienza la siembra de una nueva con grandes dificultades para el trabajo y acceso a las fincas por el exceso de humedad.

Aún con cierto retraso, la siembra de la **remolacha** se ha podido ejecutar en un alto porcentaje a lo largo del mes, adelantándose en esta labor a otras regiones limítrofes.

Mes de afianzamiento de precios para **champiñón y setas**, aunque para las segundas sigue tratándose de un precio bajo.

Aunque para **habas y alcachofas** las condiciones ambientales les han resultado muy favorables, para las labores de acondicionamiento y de implantación de nuevos cultivos, el exceso de humedad del suelo ha generado serias dificultades.

Entre la **fruta**, el valor de la pera Blanquilla y de la manzana Golden se ha mantenido firme en la venta de sus últimas unidades. La Conferencia, sin embargo, ha vuelto a revalorizarse, provocando una ralentización de las ventas que permita llegar con existencias hasta final de temporada.

La meteorología del final del invierno, fría, lluviosa, y con rachas fuertes de viento, fue una situación adversa, cuya influencia sobre la tasa de cuajado del **almendro** deberá evaluarse de forma más exacta en próximos meses. Añadiendo aún más dificultades, se anotaron heladas leves a mediados de mes en algunas de las estaciones del SIAR instaladas en las zonas de cultivo.

Las continuas lluvias del tramo final del invierno impidieron que se efectuaran las tradicionales labores de mantenimiento del terreno, habituales por estas fechas en los **viñedos**, de tal forma que muchos de ellos mostraban a comienzos de mes un gran desarrollo de las malas hierbas.

### GANADERÍA

Una vez superado definitivamente un febrero plano en la evolución de las cotizaciones, el mercado de las canales de **vacuno** se adentró en marzo consciente de que la celebración de la Semana Santa suponía un claro impedimento para el aumento de los precios de venta.

La proximidad de la Semana Santa fue avivando la demanda para exportación de canales de **cordero** pesado hacia sus destinos tradicionales de Italia y Francia, dando oportunidad al afianzamiento de los precios de un mercado, que se encontraba gobernado por la ausencia de demanda interna y la escasez de la oferta.

Después de un mes de febrero claramente alcista en el mercado de la carne de **porcino**, la repetición de los precios fue durante marzo la nota dominante en este sector, en el que si algo estaba meridianamente claro para sus agentes era el hecho de que la demanda superaba ampliamente a la oferta.

Tras un comienzo de año alcista para los precios del **lechón para engorde**, marzo logró, dentro de su eminente fortaleza, la estabilidad. La oferta nacional de estos animales se evidenciaba muy por debajo de su demanda, lo cual abría la posibilidad de llegada de animales provenientes de la importación.

Si febrero fue muy negativo para los precios de los **pollos** cebados, marzo dejó finalmente sus cotizaciones estables, a pesar de disponer de una demanda lenta y pesada.

Al finalizar este primer trimestre del año, el balance del sector de los **huevos** era claramente negativo para los precios en todos los gramajes, una situación que se esperaba dejar definitivamente atrás una vez que se recuperaran el consumo interno y las exportaciones.

Las dos primeras semanas de este mes de marzo de 2013 fueron en el sector de la carne de **conejo** un periodo decididamente alcista, gracias a la recuperación del consumo que este año antecedió al habitual incremento de las producciones que se registra en la primavera.

## 1. METEOROLOGÍA

Logroño	T (°C)	TM (°C)	Tm (°C)	P (mm)	DP (días)
Marzo 2013*	8,3	13,1	4,5	97	16
Marzo valores estadísticos SIAR*	9,0	14,2	4,6	40	8
Marzo valores estadísticos Aemet**	9,8	15,1	4,4	26	5

T= Tª media mensual; TM= Media mensual de las máximas diarias; Tm= Media mensual de las mínimas diarias.

P= Precipitación mensual; DP= días de precipitación superior a 1 mm.

\*Elaboración propia a partir de los datos de la estación SIAR de Logroño-La Grajera. Valores estadísticos serie 2005-2011.

\*\*Datos facilitados por la Aemet para el Observatorio de Logroño-Agoncillo. Serie 1971-2000.

LOGROÑO * (Valores extremos marzo)	Tª máxima absoluta 2013	Tª mínima absoluta 2013	Tª máxima absoluta histórica	Tª mínima absoluta histórica
Temperatura	19,7	0,0	24,8	-2,2
Día	7/3/2013	13/3/2013	4/3/2007	8/3/2010

\*Elaboración propia a partir de los datos de la estación SIAR de Logroño-La Grajera. Valores extremos SIAR. Serie 2005-2011.

LOGROÑO * (Valores extremos marzo)	Tª máxima absoluta 2013	Tª mínima absoluta 2013	Tª máxima absoluta histórica	Tª mínima absoluta histórica
Temperatura	19,7	0,0	27,6	-8,8
Día	7/3/2013	13/3/2013	23/3/2001	2/3/2005

\*Valores históricos extremos facilitados por la Aemet para el Observatorio de Logroño-Agoncillo. Serie 1971-2000.

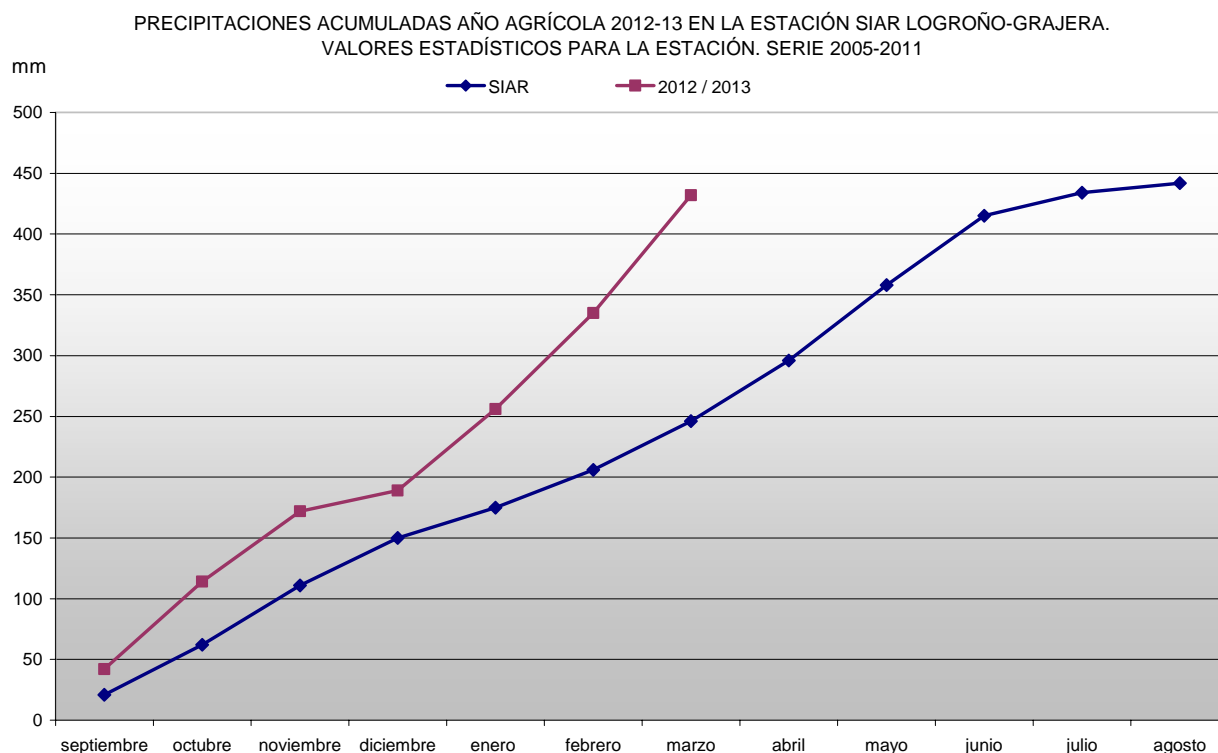
### PRECIPITACIONES MENSUALES ACUMULADAS EN 2013. ESTACIÓN DE LOGROÑO (LITROS/M²)

Ene.	Feb.	Mar.	Abr.	May.	Jun.	Jul.	Ago.	Sep.	Oct.	Nov.	Dic.	Total
67	146	243										

### PRECIPITACIONES ACUMULADAS EN MARZO EN OTROS OBSERVATORIOS DE LA RIOJA (MM)

Estaciones	Marzo 2013	Acumulado año agrícola 2012/13	Acumulado 2013
Agoncillo	95	437	267
Albelda de Iregua	96	468	244
Aldeanueva de Ebro	76	403	220
Alfaro	68	379	163
Arenzana de Abajo	90	431	204
Ausejo	96	426	238
Autol	-	-	-
Calahorra	90	413	225
Casalarreina	83	378	186
Cervera (Cabretón)	54	316	128
Foncea	121	558	333
Igea	62	268	124
Leiva	85	389	197
Logroño (La Grajera)	97	432	243
Pazuengos	72	384	111
Rincón de Soto	63	393	187
San Vicente de la Sonsierra	123	610	367
Santa Engracia de Jubera	98	450	235
Santo Domingo de la Calzada	99	418	199
Uruñuela	109	479	264
Villar de Torre	97	468	218

Fuente: Elaboración propia a partir de los datos facilitados por el SIAR de sus estaciones.



Las temperaturas del mes de marzo en la estación SIAR de Logroño-La Grajera muestran una ligera desviación en relación con sus datos medios en el periodo de referencia. La más amplia corresponde a la media mensual de las máximas, con un valor inferior a lo esperado de 1,1 °C. La media de las mínimas puede considerarse normal.

Ni el valor máximo absoluto ni el mínimo lograron superar sus extremos históricos. Las máximas mensuales se alcanzaron en todas las estaciones en torno a los días 5 y 7. También las mínimas se anotaron a comienzos de mes. La temperatura máxima absoluta; 20,3 °C, se alcanzó el día 22 en Calahorra. La mínima absoluta se consiguió el día 13 de marzo en Pazuengos con -6,1 °C.

En la estación de Logroño-La Grajera no se anotó ningún día de helada durante este mes de marzo de 2013, aunque en la mayoría de estaciones del SIAR sí que se anotaron valores por debajo de los 0 °C.

Es también llamativo el hecho de que se registraran heladas después del día 20 de marzo en las estaciones de Arenzana de Abajo, Albelda de Iregua, Alfaro, Casalarreina, Cervera-Cabretón y Uruñuela.

La estación de Logroño-La Grajera acumuló en sus más de 16 días de precipitación una cantidad total de 97 mm. Esta cantidad, con respecto a su valor medio para el periodo de 2005 a 2011, es un 242% superior a lo esperado. Es decir, durante el mes de marzo de 2013 se acumuló en esta estación una cantidad de lluvia que fue casi dos veces y media la cantidad de referencia. Es de reseñar también que estos 97 mm, al superar a los 95 de marzo de 2007, quedan como la cantidad mayor de precipitación en un mes de marzo.

Estas diferencias son aún más llamativas si utilizamos los datos de la Aemet como comparación. En este caso, la precipitación es del 373%, casi cuatro veces la cantidad media de lluvia acumulada en un mes de marzo en el periodo que va de 1971 a 2000 para la estación de Logroño-Aeropuerto.

Estas abundantes precipitaciones, que en nuestra comunidad ofrecen cantidades muy variables, oscilaron entre los 62 mm de Igea hasta los 123 de San Vicente de la Sonsierra.

## 2. EVOLUCIÓN Y SITUACIÓN DE LOS EMBALSES

La situación de los embalses a día 28 de febrero fue la siguiente:

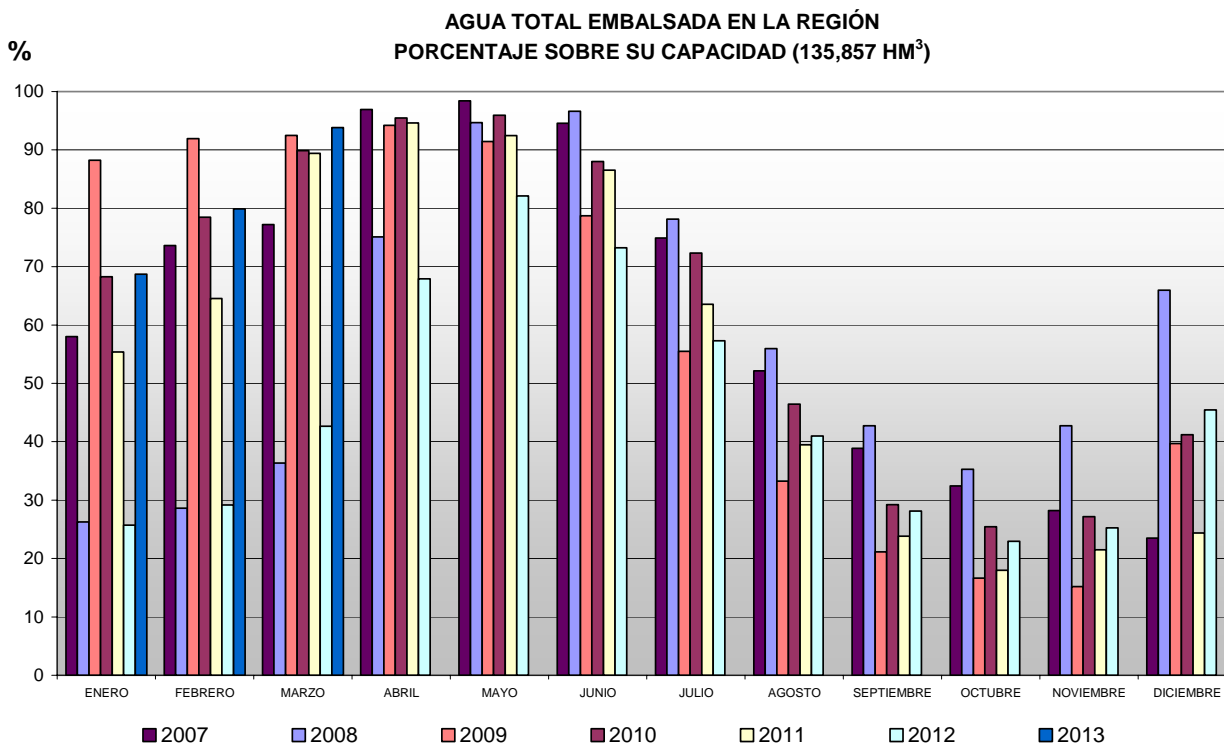
Mansilla.....	59.649.000 m <sup>3</sup>	(88,06%)
González-Lacasa.....	26.912.000 m <sup>3</sup>	(81,73%)
Pajares.....	21.959.000 m <sup>3</sup>	(62,39%)
<b>TOTAL.....</b>	<b>108.520.000 m<sup>3</sup></b>	<b>(79,88%)</b>

La situación de los embalses a día 31 de marzo ha sido la siguiente:

Mansilla.....	63.037.000 m <sup>3</sup>	(93,07%)
González-Lacasa.....	31.544.000 m <sup>3</sup>	(95,79%)
Pajares.....	32.898.000 m <sup>3</sup>	(93,48%)
<b>TOTAL.....</b>	<b>127.479.000 m<sup>3</sup></b>	<b>(93,83%)</b>

Por tanto, el nivel medio de los embalses se encuentra al 93,83%, frente al 79,88% del 28 de febrero.

Marzo 2013	Mansilla		González-Lacasa		Pajares		Total	
	hm <sup>3</sup>	%	hm <sup>3</sup>	%	hm <sup>3</sup>	%	hm <sup>3</sup>	%
1 de marzo	59,581	87,96	27,087	82,26	22,087	62,76	108,76	80,05
8 de marzo	61,683	91,07	29,827	90,58	26,570	75,50	118,08	86,91
15 de marzo	61,129	90,25	31,240	94,87	29,995	85,23	122,36	90,07
22 de marzo	60,534	89,37	31,453	95,52	31,572	89,71	123,56	90,95
29 de marzo	63,037	93,07	31,544	95,79	32,898	93,48	127,48	93,83
31 de marzo	63,037	93,07	31,544	95,79	32,898	93,48	127,48	93,83



### 3. CULTIVOS

#### 3.1. CEREALES

##### SITUACIÓN DEL CAMPO

Durante todo el mes de marzo de 2013, un mes extremadamente lluvioso, los agricultores estuvieron pendientes de la posibilidad de acceso a sus parcelas para efectuar la aplicación de los abonados, ya fueran éstos de aplicación única o de cobertera. De la misma forma y también causado por el elevado riesgo de formación de rodadas, se posponía la aplicación de herbicidas. Ambas circunstancias deben ser consideradas negativas para el cultivo de los cereales de invierno, ya que la falta de nutrientes y la competencia de las malas hierbas disminuyen el rendimiento final de la cosecha si actúan en fases tan importantes como la de final de ahijamiento y el comienzo del encañado.

De igual forma que las lluvias de marzo impidieron las labores en los campos de cereal, se vieron también muy dificultadas en Rioja Alta las labores de siembra de guisantes, remolacha y patata. La colza, que hasta entonces se había beneficiado de una meteorología óptima para su implantación y desarrollo, se encontraba al finalizar el mes en plena fase de encañado, mostrando además un potencial de cultivo muy elevado.

##### SITUACIÓN DEL MERCADO

La temida tendencia bajista en los precios, anunciada al finalizar 2012 y que apenas había afectado a las cotizaciones de los cereales en nuestro mercado durante el primer tramo de 2013, se materializó por fin al comienzo de marzo, obligando al descenso generalizado de los precios, tal y como se advierte en la tabla adjunta. Una situación que, como sabemos, era esperada desde el comienzo de año, pero que tardó en alcanzar a nuestro mercado local gracias a que se mantuvo una actividad comercial muy escasa. A esta acusada atonía de las lonjas que operan con mercancía real se fueron sumando los continuados descensos en las cotizaciones en los mercados de futuros y, también, el constante revoloteo de los precios del maíz en puerto, que buscaba su penetración mediante ofertas agresivas. Como consecuencia de ello, el gran consumo se decantó por este cereal de primavera, arrinconando momentáneamente a la cebada y a los trigos forrajeros.

Una vez consumados estos descensos, el mercado fue acercándose a la Semana Santa ganando volatilidad, aunque sin asumir una tendencia clara, a juzgar por la estabilidad mostrada en los precios hasta final de mes. El cierre de lonjas y la ausencia de noticias durante la última semana de marzo convirtieron en protagonista indiscutible del mercado al informe de existencias de grano y soja en los Estados Unidos. Dicho balance señalaba unas existencias mayores a lo esperado, gracias a la reducción de los consumos ganaderos y a una menor producción de bioetanol. Una situación que añadía aún más debilidad y volatilidad a los precios en los mercados de futuros.

(€/100 kg)	Al día 5	Al día 15	Al día 25	Precio medio mensual
<b>Trigo</b>	24,72	24,64	24,64	<b>24,67</b>
<b>Cebada</b>	22,99	22,84	22,84	<b>22,89</b>
<b>Maíz: 14% *</b>	24,04	23,74	23,74	<b>23,84</b>

\* Precio pagado por los ganaderos a la salida de almacén mayorista sin IVA

#### 3.2. FORRAJERAS

A finales de marzo, cuando restaban pocos días en las zonas más tempranas para el inicio de una nueva campaña de recolección de heno de alfalfa, los productores se enfrentaban a un primer corte cuya calidad de partida se adivinaba inferior a lo normal, debido a la proliferación de las malas hierbas que las continuas precipitaciones habían desarrollado más allá de lo habitual. Esta situación aconsejaba a los productores a anticipar en lo posible el inicio de la campaña, aunque esta premura fuera a cargo de una menor cantidad de heno producido.

El mercado de la alfalfa, y también el del resto de forrajes, vivió durante marzo su habitual prólogo, previo al comienzo de cada nueva campaña en campo, con la atención puesta en la superficie que se calculaba para estos cultivos, ya que en 2013, y debido a la escasa rentabilidad económica que se obtuvo en campañas



anteriores, se iban a ver obligados a competir con los cereales de primavera, y otros cultivos teóricamente más rentables, por la superficie.

Las cotizaciones del heno de alfalfa para el por entonces próximo primer corte de la campaña se anunciaban en torno a los 17,43 €/100 kg. Si tenemos en cuenta que el precio medio en la campaña 2012 fue de 13,55 €/100 kg, observamos un aumento probable de las cotizaciones de en torno al 30%. Una situación nada sorprendente si tenemos en cuenta que el precio de los derivados de la alfalfa se ha incrementado en un 35% desde 2011, mientras que el percibido por el agricultor lo hizo en sólo un 9,5%.

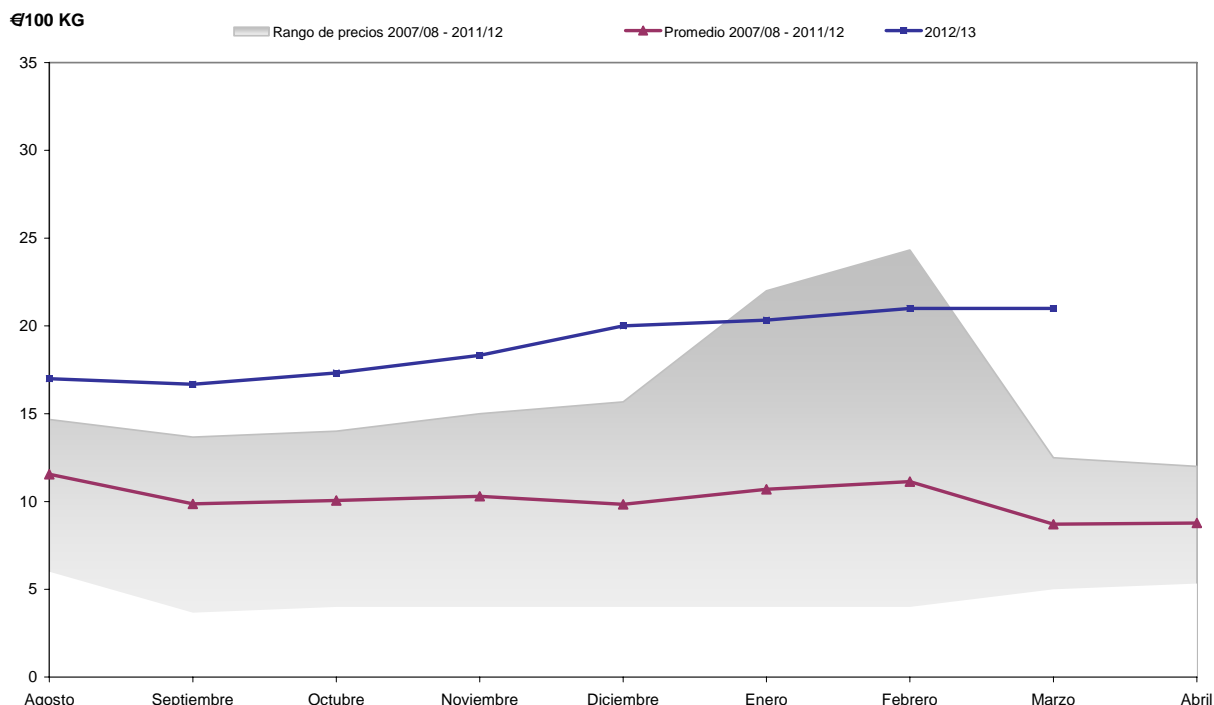
(€/100 kg)	Al día 5	Al día 15	Al día 25	Precio medio mensual
Heno de alfalfa	S. C.	S. C.	S. C.	S. C.

Precio salida almacén mayorista sin IVA.

### 3.3. PATATA

Teniendo en cuenta la corta cosecha de 2012 y la cada vez menos importante porción de la producción que se destina al mercado fresco, a mediados de mes ya era difícil encontrar en el mercado patata para consumo entre los agricultores riojanos, aunque de quedar algo, ésta se ha podido llegar a pagar hasta 0,29 €/kg. Se puede dar por terminada así esta parte de la campaña, en espera de que los almacenes den salida a la destinada a industria.

PATATA. PRECIOS MEDIOS MENSUALES. CAMPAÑA 2012/2013



Precio medio mensual (€/100 kg)	Ago.	Sep.	Oct.	Nov.	Dic.	Ene.	Feb.	Mar.	Abr.
Patata	17,00	16,67	17,33	18,33	20,00	20,33	21,00	21,00	-

Respecto a la patata de consumo, ésta ha sido una campaña muy buena en precios, teniendo que remontarse a la de 2006/2007 para encontrar una situación similar. Se iniciaba la campaña 2012/2013 bajo unas circunstancias de nula rentabilidad de la anterior, unos precios en los contratos que se habían reducido entre 4 y 6 €/t, y una sequía que amenazaba la seguridad de disponibilidad de agua de riego. El resultado fue una disminución de en torno al 6% de la superficie de patata en el conjunto del país y entre los principales países productores europeos respecto a 2011. En La Rioja, la superficie retrocedió un 9%.

El cultivo se desarrolló bajo unas condiciones ambientales complicadas en sus primeros estadios de crecimiento causando cierto retraso, pero la meteorología estable que siguió hasta finales de septiembre ayudó a un buen desarrollo de las plantas. La cosecha, que comenzó por el este de la comunidad a finales de agosto, se daba por recogida en un 80% a últimos de septiembre. Sin embargo, las constantes lluvias que se sucedieron desde entonces dificultaron el acceso a las parcelas que aún quedaban por cosechar, obligando a alargar la campaña hasta mediados de diciembre.

Así todo, la cosecha obtenida en España se estableció en torno a un 7% menor respecto a la de 2011, pero entre los principales países productores de Europa este descenso sería del 16,7%, situándose como una de las cosechas más bajas de la última década, debido a las malas condiciones en que se tuvieron que desarrollar los cultivos. Francia, como principal país suministrador de patata en España, ha reducido sus entregas de patata fresca un 25% desde agosto hasta finales de enero, gracias a su menor cosecha y a una desviación de las exportaciones hacia Gran Bretaña, donde la cosecha de 2012 se redujo en un 24%.

La escasez de oferta ha sido por tanto el hecho que ha marcado el devenir de la comercialización de la campaña, que ha mostrado una tendencia alcista desde sus inicios, terminando en 0,21 €/kg.

De cara a la nueva campaña, los precios de los contratos se han revalorizado en torno a 3 €/t, pero esto aparentemente no va a ser suficiente para compensar el incremento de costes que están soportando los agricultores, ni las tentaciones por decidirse por otros cultivos que están mostrando mayor rentabilidad, como los cereales.

No obstante, las circunstancias del mes para la preparación y siembra de las parcelas ha sido extremadamente compleja por las intensas lluvias caídas sobre mojado, por lo que al finalizar marzo aún quedaba sobre un 80% de la patata por sembrar, en unas fechas en que esta labor debería estar ya muy avanzada. Entre el 20% sembrado, es probable que haya parcelas que no hayan soportado tal cantidad de agua, teniendo que dar por perdido el cultivo.

Ésta será por tanto una campaña en la que previsiblemente la superficie será similar o incluso inferior a la de la campaña anterior.

### **3.4. REMOLACHA**

El trabajo no ha sido fácil y se ha acumulado cierto retraso, pero los agricultores han aprovechado los resquicios que la meteorología ha permitido para acometer la labor de siembra. Sabido que las siembras tempranas mejoran los rendimientos obtenidos, la labor dio comienzo a mediados de febrero y fue realizándose en la medida de las posibilidades de los terrenos, llegando al final de mes con la inmensa mayoría de la superficie ejecutada. En su conjunto, la superficie cultivada para este año se va a incrementar en torno al 3%, superando las 1.300 ha.

En las comunidades limítrofes, sin embargo, la situación ha resultado más compleja, de tal modo que se ha estado acumulando retraso tanto para terminar de cosechar la remolacha como para poder adecuar y sembrar las parcelas para la nueva campaña.

### **3.5. HORTALIZAS**

En un mes con temperaturas suaves y una cantidad de agua precipitada inusualmente alta, el desarrollo de los cultivos implantados se ha visto claramente favorecido. Es el caso de las habas y de la alcachofa, que ha logrado mantener una producción ininterrumpida durante todo el invierno gracias a la ausencia de heladas persistentes. Ya a finales de mes comenzaba la brotación de primavera y se empezaban a coger a kilos en detrimento de las de a docena.

Sin embargo, el exceso de humedad ha sido perjudicial para el acondicionamiento e implantación de nuevos cultivos. La siembra de guisante para industria se ha realizado con dificultad y ha acumulado un retraso de unos 10 días. Tampoco se ha avanzado en las esparragueras, cuyo acondicionamiento ha

resultado imposible en todo el mes, lo que acortará notablemente el periodo de recolección. Su calidad sin embargo puede ser muy buena gracias a la frescura de las tierras.

Entre las crucíferas, el repollo y el brócoli se ha cosechado ya en pequeñas cantidades, dando prácticamente por concluidos sus ciclos de invierno. La cosecha de coliflor ha sido sin embargo abundante, aunque no tanto como en campañas pasadas. Su comercialización no ha resultado tan conflictiva gracias al hueco productivo abierto en otras zonas productoras y a una alta demanda del mercado.

Por otro lado, el alza de las temperaturas y unas programaciones concentradas en estas fechas ha generado un exceso de oferta de los cultivos de invernadero, que en todos los casos han pasado el mes con bajos precios y sin apenas variaciones.

(€/kg)	Al día 5	Al día 15	Al día 25	Precio medio mensual	Conversión
Borraja	0,35	0,35	0,40	<b>0,37</b>	
Acelga amarilla	0,35	0,35	0,35	<b>0,35</b>	
Acelga verde	0,45	0,45	0,40	<b>0,43</b>	
Lechuga rizada (€/doc.)	1,50	1,50	1,50	<b>1,50</b>	1 doc.= 4 kg
Lechuga Hoja de roble (€/doc.)	2,40	2,40	2,20	<b>2,33</b>	1 doc.= 3 kg
Cogollos (€/doc.)	1,80	1,80	-	<b>1,80</b>	1 doc.= 4 kg
Coliflor (€/doc.)	7,00	6,00	6,25	<b>6,42</b>	1 doc.= 22 kg
Brócoli	0,60	0,40	0,40	<b>0,47</b>	
Repollo Hoja rizada	0,21	0,21	0,21	<b>0,21</b>	
Coles de Bruselas	0,60	-	-	-	
Alcachofa (€/doc.)	1,15	1,00	0,95	<b>1,03</b>	1 doc.= 2 kg
Alcachofa	-	-	0,60	-	

### 3.6. CHAMPIÑÓN Y SETAS

En este primer trimestre del año ambas producciones han mantenido una tendencia positiva de precios y afianzamiento de mercados, después de una primera parte de la campaña donde la pérdida de valor fue constante.

En el caso del champiñón, este afianzamiento deja precios medios que se sitúan por encima de la media de las últimas cinco campañas. Sin embargo, en el caso de la seta, su precio aún dista de situarse sobre esta media.

(€/100 kg)	Al día 5	Al día 15	Al día 25	Precio medio mensual
Champiñón granel	115,00	120,00	115,00	<b>116,67</b>
Pleurotus granel	180,00	185,00	185,00	<b>183,33</b>

### 3.7. FRUTAS

Al finalizar el mes, las existencias de Blanquilla eran ya prácticamente nulas, restando únicamente manzanas Golden y peras Conferencia en los almacenes. En esta última parte de la campaña su mercado se ha mostrado muy estable, con salidas constantes y un precio que ha recuperado valores de hace tres años.

Tampoco es mucha la existencia de pera Conferencia, que en algunos casos tiene que ser comprada entre operadores para poder mantener las existencias y el servicio a sus clientes hasta final de temporada. Lo que en los mercados de destino sigue siendo difícil de transmitir, habida cuenta de la situación económica de los consumidores, en los mercados de origen se siguen practicando nuevos incrementos de precio a medida que se afianzan los logrados. Las ventas se toman con ellos más lentas, pero la falta de oferta enseguida posiciona con firmeza estos valores. El resultado es un precio medio desconocido para este mes.

El mercado de la Golden parece haberse estabilizado en los 50 céntimos el kilo en un momento en que las existencias son ya muy bajas. Este precio es también en este caso extraordinario, superando todos los valores registrados en los últimos años.

Pera (€/100 kg)	Al día 5	Al día 15	Al día 25	Precio medio mensual
Conferencia D.O.P.	75,00	80,00	80,00	<b>78,00</b>
Conferencia (65+)	71,00	71,00	77,00	<b>73,00</b>
Blanquilla D.O.P.	54,00	54,00	54,00	<b>54,00</b>
Zumo	11,00	11,00	11,00	<b>11,00</b>

Precios percibidos por el agricultor.

Manzana (€/100 kg)	Al día 5	Al día 15	Al día 25	Precio medio mensual
Golden (70+)	50,00	50,00	50,00	<b>50,00</b>

Precios percibidos por el agricultor.

En el campo, la floración de melocotones y nectarinos ha tenido lugar en medio de intensas lluvias, una alta humedad y heladas puntuales por debajo de -1°C, circunstancias que podrían afectar al rendimiento de la temporada que acaba de comenzar.

### 3.8. ALMENDRAS

#### SITUACIÓN DEL CAMPO

La floración del almendro que había comenzado de forma tímida y casi testimonial en algunas plantaciones de Rioja Baja durante los días finales del mes de enero, se prolongó más allá de lo habitual, también de una manera lenta y escalonada, de tal forma, que las variedades de floración tardía comenzaron a mostrar un avance fenológico apreciable a la llegada de marzo. La meteorología del final del invierno, fría, lluviosa, y con rachas fuertes de viento, fue un gran inconveniente para un correcto cuajado de los frutos. Una situación adversa que deberá evaluarse de forma más exacta en próximos meses.

Elevando aún más la dificultad de lograr una buena tasa de cuajado, se anotaron heladas leves a mediados de mes en algunas de las estaciones del SIAR instaladas en las zonas de cultivo del almendro.

#### SITUACIÓN DEL MERCADO

Después de varios años de precios ruinosos en el sector de la almendra, 2013 mostraba al terminar su primer trimestre una coyuntura decididamente alcista, en la que el descenso de la producción americana, el aumento del consumo a escala mundial, y la reducción de la cosecha española por las heladas tardías de este invierno en sus principales zonas productoras tenían mucho que ver.

(€/100 kg en cáscara)	Al día 5	Al día 15	Al día 25	Precio medio mensual
Almendra Largueta	130,00	130,00	140,00	<b>133,33</b>
Almendra Marcona	115,00	120,00	130,00	<b>121,67</b>
Almendra Comuna	90,00	90,00	100,00	<b>93,33</b>

### 3.9. VIÑEDO

Las continuas lluvias del tramo final del invierno impidieron que se efectuaran las tradicionales labores de mantenimiento del terreno, habituales por estas fechas en los viñedos, de tal forma que muchos de ellos mostraban a comienzos de mes un gran desarrollo de las malas hierbas.

En concreto, y contabilizando las lluvias acumuladas desde la vendimia hasta el final de marzo, observamos cantidades por encima de los 300 mm en todas las comarcas de La Rioja, aproximadamente, 100 mm más que el año pasado en esas mismas fechas. Esto permitía albergar la esperanza de afrontar una fase de brotación del cultivo sin contratiempos, siempre y cuando las temperaturas ascendieran hasta sus valores normales, y se pudieran finalizar las tareas pendientes de eliminación de las malas hierbas y de aplicación de abonados.

Respecto al mercado, durante el mes de marzo, las ventas de vino a granel se han agilizado por parte de cooperativas y bodegas. Las negociaciones del tinto marcan cotizaciones que se mueven en torno a los 18 €/cántara.

## 4. GANADERÍA

### 4.1. VACUNO

Una vez superado definitivamente un febrero plano en la evolución de las cotizaciones, el mercado se adentró en marzo consciente de que la celebración de la Semana Santa durante sus últimos días iba a afectar negativamente al consumo interno y, por tanto, a dificultar que se recuperara parte del valor perdido durante el mes de enero. En contra de esta marcada inactividad de la demanda interna, las cotizaciones se mantuvieron estables gracias al equilibrio de mínimos entre la oferta y el consumo.

La debilidad del consumo interno, habitual en las semanas previas a la de Semana Santa, encontró un oportuno complemento en las ventas a la exportación, que gracias a contar con un volumen similar al del año pasado evitaron que se produjeran descensos en los precios de las canales.

En el lado opuesto el de la oferta, los ganaderos mantuvieron sus reses sin prisas, esperando el momento más propicio para su venta. Esta situación de equilibrio de mínimos amenazaba con romperse por el lado de las hembras cruzadas, cuya coyuntura de mercado, una vez superada la Pascua, suele ser siempre mucho menos favorable que la que afecta a los machos cruzados o los terneros frisonos.

(€/100 kg en vivo)	Al día 5	Al día 15	Al día 25	Precio medio mensual
<b>Terneros</b> (para abasto)	274,13	274,13	274,13	<b>274,13</b>
<b>Añojos</b> (para abasto)	259,95	259,95	259,95	<b>259,95</b>
<b>Leche de vaca</b> (€/100 litros)				<b>36,40</b>

### 4.2. OVINO

La proximidad de la Semana Santa fue avivando la demanda para exportación de canales de cordero pesado hacia sus destinos tradicionales de Italia y Francia, dando oportunidad al afianzamiento de los precios de un mercado que se encontraba gobernado por la ausencia de demanda interna y la escasez de la oferta. Aunque en estas operaciones comerciales los protagonistas fueron exclusivamente los corderos pesados, los animales lechales afianzaron su posición en el mercado de una forma indirecta, quedando a la espera de que el consumo interno ofreciera alguna señal de recuperación y los precios recobraran parte de lo perdido a comienzos de año.

Al finalizar marzo, y después de transcurridos dos meses de precios estables, el mercado parecía predispuesto a la llegada de cambios en las cotizaciones. Por un lado, se adivinaba un aumento de la actividad de la demanda, que iba a ser mayor cuantas menos canales quedarán en las cámaras después de la Pascua y, por otro, se esperaba un aumento de la oferta de corderos lechales gracias a la llegada de la paridera de primavera. El balance que quedara tras la participación de ambas tendencias iba a marcar el signo de las variaciones en los precios en los próximos meses.

(€/100 kg en vivo)	Al día 5	Al día 15	Al día 25	Precio medio mensual
<b>Cordero lechal</b>	417,00	417,00	417,00	<b>417,00</b>
<b>Cordero recental</b>	274,00	274,00	274,00	<b>274,00</b>
<b>Cordero pascual</b>	273,00	273,00	273,00	<b>273,00</b>
<b>Cabrillo lechal</b>	360,00	360,00	360,00	<b>360,00</b>
<b>Leche de oveja</b> (€/100 litros)				<b>86,20</b>
<b>Leche de cabra</b> (€/100 litros)				<b>61,00</b>

### 4.3. PORCINO

Después de un mes de febrero claramente alcista en el mercado de la carne de porcino, la repetición de los precios fue durante el mes de marzo la nota dominante en este sector, en el que si algo estaba meridianamente claro para sus agentes era el hecho de que la demanda superaba ampliamente a la oferta. Bajo esta coyuntura, los ganaderos rechazaban cualquier intento de reducción sus precios de venta, por mucho que los mataderos presionaran en este sentido. Eran conscientes de que la situación de la

producción era por entonces menor que una abultada capacidad de matanza, que las exportaciones se habían encargado de ir aumentando poco a poco, año tras año.

Después de un comienzo de año claramente alcista para los precios del lechón para engorde, marzo logró, dentro de su eminente fortaleza, la estabilidad. La oferta nacional de estos animales se evidenciaba muy por debajo de su demanda, lo cual abría la posibilidad de llegada de animales provenientes de la importación.

Una vez finalizado el primer trimestre, si algo estaba claro en este sector era la existencia de una oferta española de lechones para engorde claramente inferior a las necesidades de su demanda y, por tanto, no era de extrañar que los precios de mercado se hubieran elevado más de un 25% durante el comienzo de este año 2013. Un incremento que podría haber sido aún mayor si no hubieran hecho acto de presencia las importaciones de estos animales desde Portugal y Holanda.

	Al día 5	Al día 15	Al día 25	Precio medio mensual
<b>Cerdo cebado</b> (€/100 kg en vivo)	142,00	142,00	142,00	<b>142,00</b>
<b>Cerdo cebado</b> (€/100 kg en canal)	175,00	175,00	175,00	<b>175,00</b>
<b>Lechón unidad</b> (15 kg)	51,00	51,00	51,00	<b>51,00</b>

#### 4.4. AVES Y HUEVOS

Tras un mes de febrero muy negativo para los precios de los pollos cebados, marzo dejó finalmente sus cotizaciones estables, a pesar de disponer de una demanda lenta y pesada. La celebración de la Semana Santa en los días finales del mes pospuso para el siguiente mes de abril la decisión de mercado de hacer variar unos precios que el sector productor seguía considerando por debajo de lo necesario.

El mercado de los huevos sufrió al comienzo del mes un descenso generalizado de los precios, que había llegado derivado del desequilibrio existente entre una producción en aumento y un consumo estabilizado e incluso levemente a la baja, en el que las exportaciones se mostraron por debajo de lo habitual.

Al finalizar este primer trimestre del año, el balance del sector era claramente negativo para los precios de los huevos en todos sus gramajes, una situación que se esperaba dejar definitivamente atrás una vez el consumo interno y las exportaciones se recuperaran.

	Al día 5	Al día 15	Al día 25	Precio medio mensual
<b>Pollo de granja</b> (€/100 kg en vivo)	115,00	115,00	115,00	<b>115,00</b>
<b>Huevos de gallina cat. XL</b> (€/100 docenas)	154,00	152,00	152,00	<b>153,33</b>
<b>Huevos de gallina cat. L</b> (€/100 docenas)	115,00	111,00	111,00	<b>112,33</b>

#### 4.5. CONEJOS

Las dos primeras semanas de este mes de marzo de 2013 fueron en el sector de la carne de conejo, un periodo decididamente alcistas, gracias a la recuperación del consumo que este año antecedió al habitual incremento de las producciones que se registra en la primavera.

La producción acusó de forma negativa la meteorología anormalmente fría y lluviosa de marzo, lo cual, en un momento de incremento del consumo, le permitió, primero, el aumento de los precios durante las dos primeras semanas del mes y, segundo, su estabilidad bajo un contexto de firmeza hasta la llegada de abril.

(€/100 kg en vivo)	Al día 5	Al día 15	Al día 25	Precio medio mensual
<b>Conejo</b>	185,00	195,00	195,00	<b>191,67</b>