



BOLETÍN FITOSANITARIO DE AVISOS E INFORMACIONES



Boletín nº 14 / Logroño, 4 de septiembre de 2012

PERAL Y MANZANO

FUEGO BACTERIANO (*Erwinia amylovora* Burr.)

Con objeto de evitar la propagación de la enfermedad en las zonas que no tengan el estatus de "zona protegida" (ZP) respecto al fuego bacteriano, como es actualmente el caso de La Rioja, el Real Decreto 1201/1999, modificado por Real Decreto 1786/2011, que regula el programa nacional de erradicación y control del fuego bacteriano de las rosáceas, establece la obligatoriedad de realizar tratamientos preventivos en las épocas adecuadas con un principio activo autorizado. Por ello, **se debe realizar un tratamiento cuando se haya terminado la recolección en peral y manzano utilizando unos 500 gramos de cobre por 100 litros de agua.**



Síntomas de fuego bacteriano en pera.

FRUTALES

MOSCA DE LA FRUTA (*Ceratitis capitata* Wied.)

Esta plaga se manifiesta por la aparición en el fruto de una zona oscura que se ablanda, al abrirla se pueden observar unas larvitas de color blanco. Si las larvas han abandonado el fruto se observa sobre la piel los agujeros de salida. Esta plaga puede atacar a cualquier tipo de fruta.

Estamos capturando adultos en las trampas de monitoreo, y se han observado los primeros frutos picados. Por ello, es necesario mantener protegidas las plantaciones hasta la recolección realizando tratamientos cada 7-10 días con alguno de los productos que se indican a continuación, pero **respetando siempre el plazo de seguridad y los cultivos en los que están autorizados.**

| Materia activa | Nombre - casa comercial | Cultivos autorizados | Plazo de seguridad (días) |
|------------------------|----------------------------|--|---------------------------|
| betaciflutrin | Bulldock - Aragro | melocotonero | 3 |
| deltametrin | Decis Protech - Bayer CS | albaricoquero melocotonero manzano y peral | 3 3 7 |
| deltametrin+tiacloprid | Proteus - Bayer CS | albaricoquero, melocotonero, manzano y peral | 7 |
| etofenprox | Trebon-Certis Shark-Sipcam | albaricoquero y melocotonero | 7 |
| lambda - cihalotrin | pr. común | frutales de hueso y de pepita | 7 |
| metil clorpirfos | Reldan-Dow | melocotonero | 15 |

Para reducir la población de adultos y daños es importante retirar toda la fruta dejada en el suelo en las parcelas recolectadas.



Adulto de mosca de la fruta en fruto de melocotón.



Daños de mosca de la fruta en manzana.

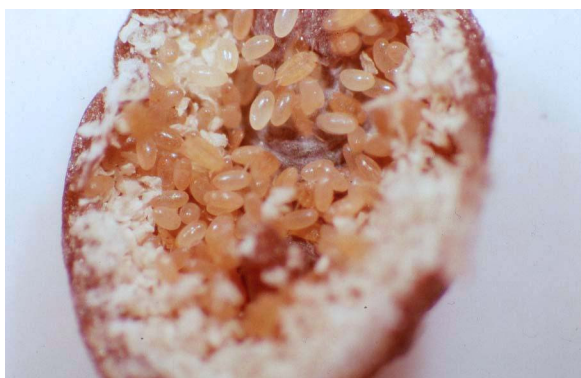
OLIVO

COCHINILLA (*Saissetia oleae* Bern.)

En los controles que estamos realizando en campo observamos un alto nivel de parasitismo y mortandad de huevos y larvas debido a las altas temperaturas existentes durante el último mes de Agosto. Por ello, **sólo recomendamos tratar en parcelas muy afectadas** en las siguientes fechas:

- * Rioja Baja: en estos momentos
- * Rioja Media: hacia el 12 de septiembre
- * Rioja Alta: hacia el 17 de septiembre

Productos a emplear: **fenoxicarb**; **fosmet** (pr. comunes); **imidacloprid** (Confidor-Bayer CS; Kohinor-Aragro). Para obtener buena eficacia es necesario mojar bien todo el árbol.



Huevos de cochinilla.

MOSCA (*Bractocera oleae* Gmel.)

En los controles que venimos realizando sobre el porcentaje de aceituna picada en diferentes puntos de La Rioja observamos que el vuelo de la mosca es todavía escaso. Sin embargo, aconsejamos observar las parcelas, sobre todo en la zona de Arnedo, y cuando se supere el 5% de aceituna picada realizar un tratamiento con **fosmet** o **imidacloprid** (pr. comunes).

El **dimetoato** sólo está autorizado en tratamiento de parcheo, mezclado con proteína hidrolizada de atrayente.



Picada de mosca en aceituna.

CULTIVOS HORTÍCOLAS

MOSCA BLANCA (*Aleyrodes proletella*)

En caso de observar poblaciones altas de la plaga (más de 25% de hojas atacadas), se recomienda realizar un tratamiento con alguno de estos productos: **alfacipermetrin**; **azadiractin**; **imidacloprid**, **lambda cihalotrin** (pr. comunes). Al producto elegido recomendamos añadir un mojante y mojar bien las hojas por ambas caras.

Una vez recolectados los cultivos se recomienda eliminar todos los restos vegetales, para evitar focos de contaminación en otras parcelas.



Mosca blanca en crucifera.