



BOLETÍN FITOSANITARIO DE AVISOS E INFORMACIONES



Boletín nº 15 / Logroño, 5 de noviembre de 2012

VIÑEDO

PREMIOS MILDIU

Los premios establecidos en colaboración con la **FUNDACIÓN CAJA RIOJA** sobre las primeras manchas de mildiu en diversos municipios riojanos en su XXXIX edición han correspondido a:

- * 500 € a la 1ª mancha provincial: Luis Martínez Martínez
- * 150 € a la 1ª mancha en San Vicente: Santiago José Sodupe Martínez
- * 150 € a la 1ª mancha en Nájera: Enrique Olarte Calvo
- * 150 € a la 1ª mancha en Cenicero: Jesús Artacho Tricio
- * 150 € a la 1ª mancha en Ausejo: Teodoro Martínez Royo
- * 150 € a la 1ª mancha en Logroño: Aritz Espinosa Añorga
- * 150 € a la 1ª mancha en Uruñuela: Fernando Angulo Marijuán
- * 150 € a la 1ª mancha en Aldeanueva: Pedro José Herce González
- * 150 € a la 1ª mancha en Arnedo: Pedro José Martínez Escalona
- * 150 € a la 1ª mancha en Autol: Jesús María Baroja Hernández
- * 150 € a la 1ª mancha en Agoncillo: Francisco Javier Balanza Salazar
- * 150 € a la 1ª mancha en Alfaro: Desierta
- * 150 € a la 1ª mancha en Haro: Desierta
- * 150 € a la 1ª mancha en Casalarreina: Desierta



Mancha de mildiu.

La Fundación Caja Rioja indicará a los premiados la fecha y el lugar de entrega de los citados premios.

CLOROSIS FERRICA

Uno de los medios de lucha más eficaces contra esta carencia, que se manifiesta por un amarilleamiento de las hojas durante la vegetación manteniendo los nervios verdes, consiste en podar las cepas afectadas cuando se hayan caído aproximadamente un 50% de las hojas, dándole a continuación a los cortes de poda con una brocha de la siguiente mezcla, procurando no mojar las yemas:

- agua..... 1 litro
- sulfato ferroso..... 400 grs.
- ácido cítrico..... 70 grs.

Para obtener buena eficacia es necesario:

- Realizar la poda cuando hayan caído aproximadamente el 50% de las hojas, y en todo caso es preferible hacerlo antes que después del 50% indicado.
- Realizar la poda definitiva, y no una prepoda con pulgares largos para recortarlos posteriormente.
- Preparar la mezcla de producto inmediatamente antes de aplicarla.



Clorosis férrica en hoja de vid.

- Para evitar posibles fitotoxicidades (yemas que no brotan al año siguiente) es necesario no mojar las yemas ni pulgares, ni sobrepasar la dosis indicada.

PERAL Y MANZANO

FUEGO BACTERIANO (*Erwinia amylovora* Burr.)

En las zonas en las que se ha detectado esta enfermedad **debe realizarse un tratamiento cuando hayan caído aproximadamente el 50% de las hojas, utilizando unos 500 gramos de cobre por 100 litros de agua.** Este tratamiento es obligatorio en las parcelas donde se haya detectado la enfermedad este año.

Las parcelas donde se hayan detectado árboles afectados deberán podarse las últimas. Es muy importante desinfectar las tijeras de poda después de podar cada árbol en las parcelas afectadas, ya que la diseminación de la bacteria se facilita con las tijeras de poda. Igualmente, es aconsejable desinfectar otros medios mecánicos utilizados en la plantación: prepodadoras, despuntadoras, etc.

Debido a la salida de La Rioja de zona protegida frente al fuego bacteriano desde el 3 de julio de 2012, **la plantación o replantación** de especies hospedantes ya no requiere autorización administrativa previa, sino que **se puede realizar libremente.** Igualmente tampoco es preceptivo que el pasaporte fitosanitario de la planta lleve el distintivo ZP.

FRUTALES

TRATAMIENTO A LA CAÍDA DE HOJAS

Debido a que durante el período de caída de hojas se producen pequeñas heridas en el punto donde están insertas, vía de entrada de muchos hongos, les aconsejamos realizar un tratamiento cuando hayan caído aproximadamente el 50% de las hojas en los frutales de pepita o el 75% de las hojas en los frutales de hueso a razón de **500 grs. de cobre por HI.** En los frutales de pepita este tratamiento es recomendable realizarlo como prevención contra el **FUEGO BACTERIANO** (*Erwinia amylovora*).

MOTEADO O PECA (*Venturia pyrina e inaequalis* Aderh.), **MINADORES DE HOJA** (*Leucoptera scitella* Zell. y *Lithocolletis* sp.), **MANCHA NEGRA** (*Stemphylium vesicarium* Wallr), **SEPTORIA** (*Septoria pyricola* Desm.).

En aquellas plantaciones con problemas de estos parásitos es aconsejable realizar un tratamiento cuando hayan caído una tercera parte de las hojas, excepto en variedades de manzanas rojas que se hará cuando hayan caído el 80% de las hojas para evitar fitotoxicidades, con **urea cristalizada al 5%** (es decir, unos 10 Kgr. de urea cristalizada del 46% de riqueza en 100 l. de agua), debiendo mojar muy bien todas las hojas, tanto las que quedan en el árbol como las que hayan caído. Después del tratamiento se debe limpiar muy bien todo el material utilizado, ya que la urea es corrosiva.

NOGAL

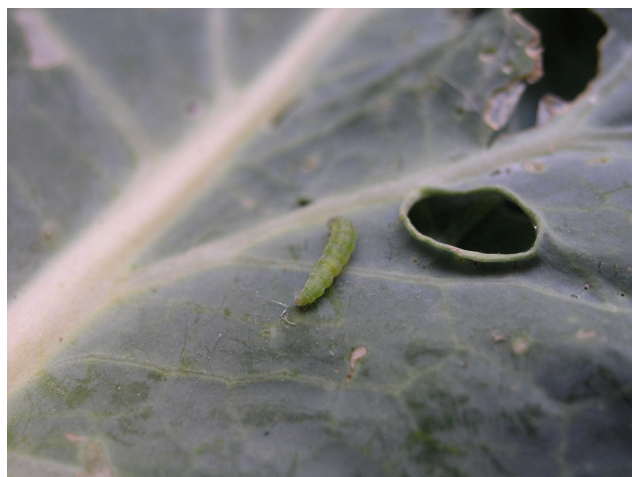
BACTERIOSIS (*Xanthomonas* sp.)

A la caída del 50% de hojas debe realizarse un tratamiento con un producto a base de **cobre** (pr. común).

COLIFLOR

ORUGAS DIVERSAS

Varias son las orugas que pueden afectar a la coliflor, principalmente *Pieris brassicae* (daños en hojas) y *Baratha brassicae* (daños en pellas). Estas orugas no suelen causar daños considerables si se tratan cuando son pequeñas, además de tener la ventaja de encontrarlas agrupadas. Por ello, al observar los primeros focos aconsejamos realizar un tratamiento con alguno de estos productos: **azadiractina**; **Bacillus thuringiensis** (pr. comunes); **etofenprox** (Trebon-Agrodan; Shark-Sipcam); **indoxacarb** (Steward-Du Pont); **piretrinas**; (pr. común)



Larva de *Pieris brassicae*.

MOSCA BLANCA (*Aleurodes proletella*)

Es recomendable enterrar los restos de cultivo de parcelas ya recolectadas o de aquellas parcelas que no se vayan a recolectar con el fin de eliminar posibles refugios de la mosca blanca.