

## Frutales

### Mosca de la fruta • *Ceratitis capitata*

Los niveles de capturas actuales están siendo bajos respecto a años anteriores, encontrándose daños de forma puntual, pero el aumento de las temperaturas de esta semana hace posible que se incrementen poblaciones por lo que se recomienda mantener las plantaciones protegidas sobre todo a partir del cambio de color de los frutos hasta la recolección. En caso de ser necesario realizar tratamientos fitosanitarios, utilizar alguno de los productos indicados en el [boletín 19](#).



Daños de ceratitis en el interior del melocotón

## Frutales pepita

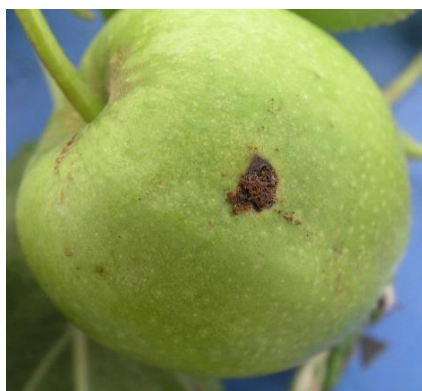
### Carpocapsa • *Cydia pomonella*

Durante este año el vuelo de esta plaga se está manteniendo con bajas capturas, sin embargo, conviene vigilar las parcelas ya que en estos momentos se está produciendo el vuelo de la segunda generación de carpocapsa. La larva de este lepidóptero puede provocar graves daños en fruto sobre todo en manzana, por lo que se recomienda utilizar para su control alguno de los productos indicados en el [boletín 13](#).

Le recordamos que se pueden consultar las curvas de vuelo de carpocapsa en frutales de pepita dentro del apartado de Protección de Cultivos de la página web: [www.larioja.org/agricultura](http://www.larioja.org/agricultura).



Daños de carpocapsa en peral.



Síntomas externos de carpocapsa en manzana.



Daños internos de carpocapsa en manzana.

## Melocotón y almendro

### Mosquito verde • *Empoasca spp.*

Se comienza a ver aumento de población de mosquito verde. En plantaciones jóvenes sobre todo, es necesario controlarlo para asegurar un correcto desarrollo de la plantación. Los productos fitosanitarios autorizados para este uso son:

Materia activa	Nombre y casa comercial
acetamiprid (1)	pr. común
deltametrin (1)	Decis Protech-Bayer
deltametrin (2)	Delta EC-Ascenza Coraza EC- Selectis
fenpiroximato	Flash UM-Sipcam Chain-Adama
tau-fluvalinato (1)	pr.común

(1) No autorizado en almendro. (2) No autorizado en melocotón.



Punteadura en hoja por mosquito verde.



Síntomas de mosquito verde en hoja de melocotón.