



DESARROLLO Y VALIDACIÓN DE SISTEMAS DE  
DOSIFICACIÓN VARIABLE EN VIÑEDO Y EN FRUTAL PARA  
LA APLICACIÓN DE FITOSANITARIOS Y QUELATOS DE  
FORMA INTELIGENTE

DESARROLLO DE ACCIONES CONJUNTAS PROYECTOS POR PARTE  
DE EQUIPOS DE INNOVACIÓN

*MEMORIA DIVULGACIÓN FIN DE PROYECTO*





**1. ALCANCE Y PLAN DE DIVULGACIÓN .....3**

**2. VALORACIÓN GENERAL.....32**

**3. ANEXO I. PUBLICACIONES EN REVISTAS SECTORIALES (DIVULGACIÓN).....34**





## 1. ALCANCE Y PLAN DE DIVULGACIÓN

La difusión del proyecto se ha realizado desde el inicio. En línea con lo descrito en el plan de divulgación, el equipo de innovación ha realizado diversas actividades:

1. **Comunicación en páginas web.** Se viene realizando desde el inicio y se ha ido actualizando a lo largo de todo el proyecto. Se han realizado comunicaciones tanto en las páginas web como en redes sociales (Facebook, Twitter, Instagram, YouTube).
2. **Comunicaciones en revistas sectoriales.** Se han realizado varias publicaciones en la *Revista Campo Riojano*, publicación que tiene un importante alcance en el sector agrario de La Rioja, y también en el suplemento riojano *ARAG-ASAJA INFORMA*.
3. **Cursos y jornadas.** Hemos participado en eventos para presentar el proyecto a través de charlas y comunicaciones, incluyendo posters, tanto dentro como fuera de La Rioja, como es el caso del Taller *COINNOVANDO EN EL SECTOR AGRARIO Y FORESTAL EN EUROPA*, celebrado en Galicia, o el *Seminario Mirian Andrés* de la UR.

Dado que durante 2020 se produjeron limitaciones para la organización de seminarios por la pandemia de coronavirus), el equipo decidió realizar un **vídeo divulgativo** con el fin de hacer llegar los resultados del proyecto a agricultores, viticultores y técnicos a través de canales alternativos. Así, este material se publicó también en las webs, RRSS e incluso se distribuyó por Whatsapp a grupos de agricultores, clientes, asociados de ARAG-ASAJA, etc.

A continuación, se recoge un resumen de las acciones de divulgación que han logrado que los resultados de este lleguen al público de interés:

### AGER TECHNOLOGY

WEB EMPRESA <http://www.agertechnology.com/>



**ager Technology**

APP FITOSANITARIOS  
APLICACIÓN LIBRE PARA PLATAFORMAS MÓVILES  
Descargala aquí

INICIO SERVICIOS FORMACIÓN WEB-SIG SIG NAVEGADORES GPS LINKS CONTACTO

## Ager Technology

Es una empresa que utiliza las más modernas tecnologías al servicio de la agricultura. Nuestra dilatada experiencia en el mundo de la agricultura, nos permite tener una visión global y precisa de las necesidades de las empresas agroindustriales y poner a su disposición las mejores soluciones conjugando tradición e innovación.

**fitovar** Sistema de dosificación variable de fitosanitarios

**fupebro** Grupo operativo Fupebro

Gobierno de La Rioja, Unión Europea, Ministerio de Agricultura, Pesca y Alimentación, PNDP

**AppVid**

AgerTechnology.com utiliza cookies para mejorar tu experiencia de navegación y realizar tareas de analítica. Al continuar con tu navegación en esta página web, aceptas nuestra política de cookies. [Establecido](#)

**fitovar**

**FITOVAR**  
Desarrollo y validación de sistemas de dosificación variable en viñedo y en frutal para la aplicación de fitosanitarios y quelatos de forma inteligente.

**AÑO DE CREACIÓN**  
2017

**DESCRIPCIÓN DE LOS TRABAJOS PLANTEADOS POR EL EQUIPO DE INNOVACIÓN**  
La dosificación y aplicación de fitosanitarios se decidía solamente en base a la superficie de las explotaciones sin considerar la masa herbácea u otros factores. Por ello, el proyecto FITOVAR combinará tecnología de imágenes satelitales y sensores de a bordo, permitiendo ajustar con gran precisión la dosificación y aplicación de productos fitosanitarios y quelatos adaptándose a las necesidades específicas en las distintas partes de la explotación.

- Se desarrollará un software de procesamiento de mapas de satélite y un sistema de control de dosificación, que se integrarán con protocolos e interfaces de intercambio de datos y sincronización.
- Se desarrollarán dos prototipos que permitirán mejorar la aplicación de productos fitosanitarios y fitonutrientes mediante dosificación automática y variable.
- Se realizarán pruebas en campo para demostrar el correcto funcionamiento y el ahorro que pueden suponer.
- Se fomentará la introducción de estas tecnologías dentro del sector.


**EFFECTOS ESPERADOS A ALCANZAR**

- Contribuir a lograr una agricultura sostenible y a disminuir los efectos negativos de la actividad sobre el medio ambiente.
- Disminuir el uso de pesticidas.
- Aplicar fitonutrientes de forma más rentable y eficaz.
- Reducir la cantidad total de fitosanitarios empleados en un 40%.
- Aumentar la rentabilidad de las explotaciones mediante la reducción del costo en fitosanitarios.



**FINALIZANDO EL "HITO 1" DE NUESTRO PROYECTO FITOVAR**  
27/06/2019

Vamos avanzando con la puesta a punto del atomizador, realizando las primeras salidas a campo. A partir de las fotos de satélite trataremos de ajustar las electro-válvulas de dosificación variable.



CERRAR

Seguimiento

Agertechnology.com utiliza cookies para mejorar tu experiencia de navegación y realizar tareas de análisis. Al continuar con tu navegación en esta página web, aceptas nuestra política de cookies.

<http://agertechnology.com/FITOVAR/>

PINCHA [AQUÍ](#) PARA VER EL VIDEO



Fitovar tiene un único objetivo:  
"defender nuestro medio ambiente".  
Hemos desarrollado una tecnología de bajo coste para reducir el uso de fitosanitarios, sin perder la eficacia de los tratamientos.



Dosificación Variable

...

Nos basamos en realizar dosificación de fitosanitarios en función de la **cantidad de vegetación**.

Gracias al trabajo desarrollado durante años por la Universidad Politécnica de Cataluña, sabemos que podemos ajustar las dosis, y reducir el consumo de fitosanitarios en gran medida. Echa un vistazo a **DOSAVINIA** si no lo conoces.

Dosificación Variable

...

Nuestro sistema se puede instalar de forma muy sencilla en un atomizador convencional.

Se usa de dos formas, ambas muy sencillas: mediante **imágenes infrarrojas de satélite** o mediante una **mini cámara digital convencional**. Si bien la opción de

## Inversión pública: PDR

Este proyecto ha sido posible sacarlo adelante gracias al Programa de Desarrollo Rural del Gobierno de La Rioja. Somos cuatro los socios que integramos este proyecto: Ager Technology, Panoimagen, Servicios Agrarios Riojanos y Bodegas Escudero.

La inversión realizada ha sido de 243.437 €, con una subvención del 80%



Nuestro compromiso con el sector

### CARTEL EN LA EMPRESA



### RRSS



Inicio ▶ Momentos

Buscar en Twitter Tienes cuenta? [Iniciar sesión](#)

**Ager Technology** @Ager\_Technology · 26 jun.  
 Desde Ager Technology os informamos que el HITO 1 del proyecto FITOVAR esta a punto de finalizar.  
 En las próximas semanas os daremos un adelanto de nuestros avances. #FITOVAR #dosificacionvariable

**Ager Technology** @Ager\_Technology · 26 feb.  
 Date de alta para aprovechar un programa de fidelización, o si prefieres, puedes usarla de forma anónima

Tweets **3.261**
Siguiendo **1.791**
Seguidores **941**
Me gusta **60**
Listas **2**

Seguir

**innovatig** @innovatig

**dV** @ElDecantadorDV

**CINVE 2019** @CINVEcontest

**Geo:NFO** @geo\_nfo

**Tendencias: Global**

**#Orgullo2019**  
Lo que sucedió en Stonewall y dio origen al Día del Orgullo LGTB!

**Mariana Gómez**  
Condenan a un año de prisión en suspenso a Mariana Gómez

**#Pride2019**  
Ilustraciones para celebrar el Orgullo

**#BuenViernes**  
17,3 mil Tweets

**#loveislove**  
42,1 mil Tweets

**#CondenadaPorBesar**  
2,813 Tweets

**Ager Technology** @Ager\_Technology

Viticultura de Precisión - SIG y Teledetección mediante imágenes de satélite, detección de enfermedades... ---- Precision Viticulture - GIS - Remote Sensing

LA RIOJA, SPAIN

agertechnology.com

Se unió en octubre de 2010

20 fotos y videos

**Tweets** Tweets y respuestas Multimedia

**Ager Technology** @Ager\_Technology · 27 jun.  
 Desde Ager Technology os informamos que el HITO 1 del proyecto FITOVAR esta a punto de finalizar.  
 En las próximas semanas os daremos un adelanto de nuestros avances. #FITOVAR #dosificacionvariable

**¿Nuevo en Twitter?**

¡Regístrate ahora para obtener tu propia cronología personalizada!

Regístrate

**También te puede gustar:**

Actualizar

**toneleria duero** @toneleriaduero

**innovatig** @Innovatig

**dV** @ElDecantadorDV

**CINVE 2019** @CINVEcontest

**Ager Technology**  
Agricultura de Precisión - SIG y Teledetección

Seguidores **1,454**

+ Seguir

Recomendar ▶

Sé el primero en reaccionar

**Ager Technology** · 2º  
Agricultura de Precisión - SIG y Teledetección  
5 días

Desde Ager Technology os informamos que el HITO 1 del proyecto FITOVAR esta a punto de finalizar.  
 En las próximas semanas os daremos un adelanto de nuestros avances. # ... ver más

**Grupos**

**gvSIG User**  
817 miembros

**Universidad de La Rioja**  
813 miembros

**AGRO 2.0**  
4,979 miembros

Ver todos los grupos

Acerca de Centro de ayuda  
 Privacidad y términos Publicidad  
 Servicios comerciales  
 Descargar la aplicación de LinkedIn Más

LinkedIn LinkedIn Corporation © 2019

**Ager Technology**  
Agricultura de Precisión - SIG y Teledetección

Seguidores: 1.454

[+ Seguir](#)

### Actividad de Ager

[Todo](#) [Artículos](#) [Publicaciones](#) [Documentos](#)

**Ager Technology** • 2º  
Agricultura de Precisión - SIG y Teledetección  
4 días

Desde Ager Technology os informamos que el HITO 1 del proyecto FITOVAR esta a punto de finalizar.  
En las próximas semanas os daremos un adelanto de nuestros avances. #FITOVAR #dosificacionvariable

Recomendar Comentar Compartir

54 el primero en reaccionar

### Intereses

**Empresas**

- Bayer Crop Science**  
355.240 seguidores [+ Seguir](#)
- Embrapa**  
23.634 seguidores [+ Seguir](#)
- Bayer Business Services**  
23.860 seguidores [+ Seguir](#)

[Ver todas las empresas](#)

**Universidades**

- Universidade Federal do Rio Grande - FURG**  
13.770 seguidores [+ Seguir](#)
- Universidad de La Rioja**  
17.229 seguidores [+ Seguir](#)

**Grupos**

- gvSIG User**

**Ager Technology**

Biografía Información Amigos Fotos Más

¿CONOCE A AGER?

Para ver lo que comparte con sus amigos, envíale una solicitud de amistad.

[+ Agregar](#)

**Fotos**

Fotos de Ager Álbumes



OTROS (VÍDEO, todos los socios)

[https://www.youtube.com/embed/vxGVV\\_mZEsY?vq=hd780](https://www.youtube.com/embed/vxGVV_mZEsY?vq=hd780)







## PANOIMAGEN

WEB EMPRESA <http://www.panoimagen.com/index.php/i-d-i>

La tecnología a su servicio

[f](#)
[t](#)
[G+](#)

Inicio
Servicios
Nuestra empresa
I+D+i
Productos
Descargas
Contacte
Noticias

*Aplicaciones con drones*      *Fotografía panorámica 360°*

## PANOIMAGEN: Su especialista en visión artificial

Agricultura de precisión. Fotografía panorámica 360°. Aplicaciones con Drones. Servicios Agroforestales. Desarrollos GIS

*Servicios agroforestales*

*Desarrollos GIS*

[Leer mas](#)

**OBJETOS 3D**

Reconstrucción 3D

**PATRIMONIO Y CULTURA**

Tumbas antropomórficas

**I+D+i**

Sistema de dosificación variable de fitosanitarios

**Proyecto FITOVAR**

**FOTOGRAFIA 360°**

**LiDAR**

I+D+i

### Proyecto FITOVAR

Junto a cuatro socios tecnológicos, nuestra empresa participa en un proyecto para el desarrollo y validación de sistemas de dosificación variable en viñedo y en frutal para la aplicación de fitosanitarios y quelatos de forma inteligente.

[leer mas](#)

**Unión Europea**  
Fondo Europeo Agrícola de Desarrollo Rural

**GOBIERNO DE ESPAÑA**  
MINISTERIO DE AGRICULTURA, PESCA Y ALIMENTACIÓN

**Gobierno de La Rioja**



**PANOimagen** La tecnología a su servicio

Inicio Servicios Nuestra empresa I+D+i Productos Descargas Contacte Noticias

## I+D+i

Investigación Desarrollo e Innovación

### Investigación Desarrollo e Innovación

PANOimagen es una empresa con un departamento de Investigación proactivo que participa en diferentes proyectos de Investigación y desarrollo. Actualmente estamos trabajando en el proyecto "FITOVAR"

#### FITOVAR

Desarrollo y validación de sistemas de dosificación variable en viñedo y en frutal para la aplicación de fitosanitarios y quelatos de forma inteligente.

#### AÑO DE CREACIÓN

2017

#### DESCRIPCIÓN DE LOS TRABAJOS PLANTEADOS POR EL EQUIPO DE INNOVACIÓN

La dosificación y aplicación de fitosanitarios se decidía solamente en base a la superficie de las explotaciones sin considerar la masa herbácea u otros factores. Por ello, el proyecto FITOVAR combinará tecnología de imágenes satelitales y sensores de a bordo, permitiendo ajustar con gran precisión la dosificación y aplicación de productos fitosanitarios y quelatos adaptándose a las necesidades específicas en las distintas partes de la explotación.

- Se desarrollará un software de procesamiento de mapas de satélite y un sistema de control de dosificación, que se integrarán con protocolos e interfaces de intercambio de datos y sincronización.
- Se desarrollarán dos prototipos que permitirán mejorar la aplicación de productos fitosanitarios y fitonutrientes mediante dosificación automática y variable.
- Se realizarán pruebas en campo para demostrar el correcto funcionamiento y el ahorro que pueden suponer.
- Se fomentará la introducción de estas tecnologías dentro del sector.

#### EFFECTOS ESPERADOS A ALCANZAR

- Contribuir a lograr una agricultura sostenible y a disminuir los efectos negativos de la actividad sobre el medio ambiente.
- Disminuir el uso de pesticidas.
- Aplicar fitonutrientes de forma más rentable y eficaz.
- Reducir la cantidad total de fitosanitarios empleados en un 40%.
- Aumentar la rentabilidad de las explotaciones mediante la reducción del costo en fitosanitarios.

#### SECTOR OBJETIVO DEL EQUIPO

Agricultura.

#### BREVE DESCRIPCIÓN DE LOS SOCIOS

**AGER.** Empresa tecnológica dedicada a la creación de soluciones para la viticultura de precisión. Experiencia en tecnologías de teledetección aplicadas a la viticultura, incluyendo SIG, imágenes y mapas de satélite, sistemas de posicionamiento global y navegadores de campo portátiles.

**PANOIMAGEN.** Empresa con una línea de actividad basada en aplicaciones TIC para sector agrícola y forestal. Habilitada para operar con drones. Experiencia en el desarrollo de sistemas empotrados de captura y proceso de imagen, desarrollo de sistemas GIS.

**SAR.** Sociedad de servicios agrarios. Presta servicios a los agricultores riojanos de la asociación Arag – Asaja, ofreciendo: fitosanitarios, abonos, producción, certificación de semillas, etc.

**BODEGAS ESCUDERO.** Bodega de larga tradición dentro de la D.O. Calificada Rioja.

FINANCIADO POR:



FONDO EUROPEO AGRICOLA DE DESARROLLO RURAL:  
EUROPA INVIERTE EN ZONAS RURALES



PROYECTO FITOVAR: *DESARROLLO Y VALIDACIÓN DE SISTEMAS DE DOSIFICACIÓN VARIABLE EN VIÑEDO Y EN FRUTAL PARA LA APLICACIÓN DE FITOSANITARIOS Y QUELATOS DE FORMA INTELIGENTE*

PROMOTORES:

SUBVENCIÓN:  
243.437,60€



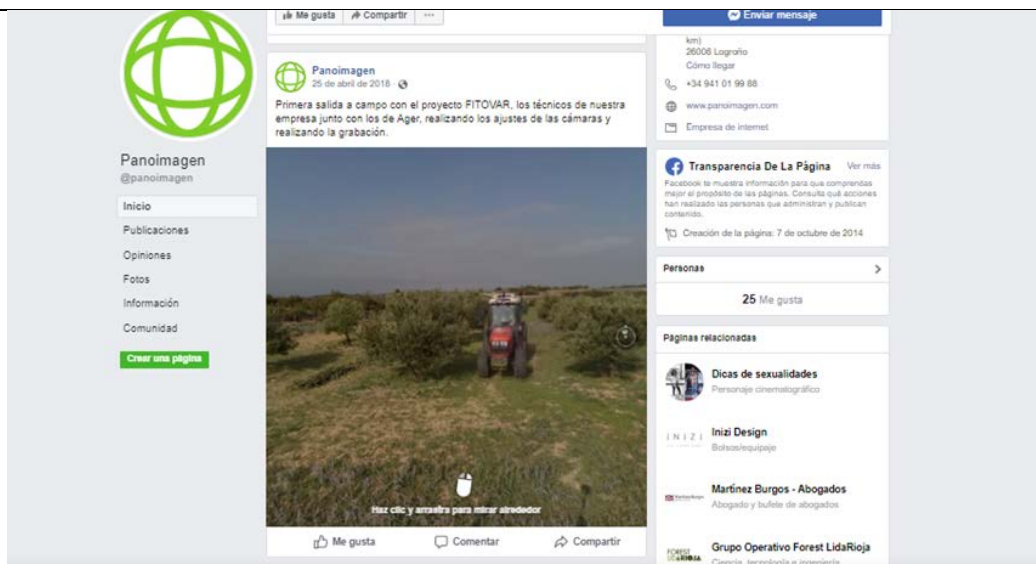
Financiado por:



## CARTEL EN LA EMPRESA



## RRSS



**Panoimagen**  
@panoimagen

- Inicio
- Publicaciones
- Opiniones
- Fotos
- Información
- Comunidad

Crear una página

Me gusta Compartir ...

Publicaciones

**Panoimagen**  
10 horas

Ya estamos acabando el hito 1 del proyecto FITOVAR. Primeras pruebas con el atomizador. La electrónica de control y gestión de mapas está preparada y operativa. Después de un largo recorrido e innumerables pruebas, hemos logrado una versión estable del software. Gracias a todo el equipo y a los integrantes del grupo operativo

Enviar mensaje

**Panoimagen**  
Empresa de internet en Logroño

INFORMACIÓN SOBRE PANOIMAGEN

Su especialista en tratamiento de imagen

Logotipo de la compañía

Ver más

Comunidad Ver todo

👍 A 25 personas les gusta esto

👤 27 personas siguen esto

Información Ver todo

📍 Baltasar Gracian, 13 - 1 Oficina 3 (10 295,00 km)

26006 Logroño

Cómo llegar

**Panoimagen**  
@panoimagen

- Inicio
- Publicaciones
- Opiniones
- Fotos
- Información
- Comunidad

Crear una página

Me gusta Compartir ...

**Panoimagen**  
29 de junio a las 11:36

Todos los equipos preparados para las pruebas en campo. La máquina de quelatos ya está preparada. Acabamos el hito 1 con todos los materiales dispuestos para hacer las pruebas en situaciones reales

Enviar mensaje

**PANOimagen**

INFORMACIÓN SOBRE PANOIMAGEN

Su especialista en tratamiento de imagen

Logotipo de la compañía

Ver más

Comunidad Ver todo

👍 A 25 personas les gusta esto

👤 27 personas siguen esto

Información Ver todo

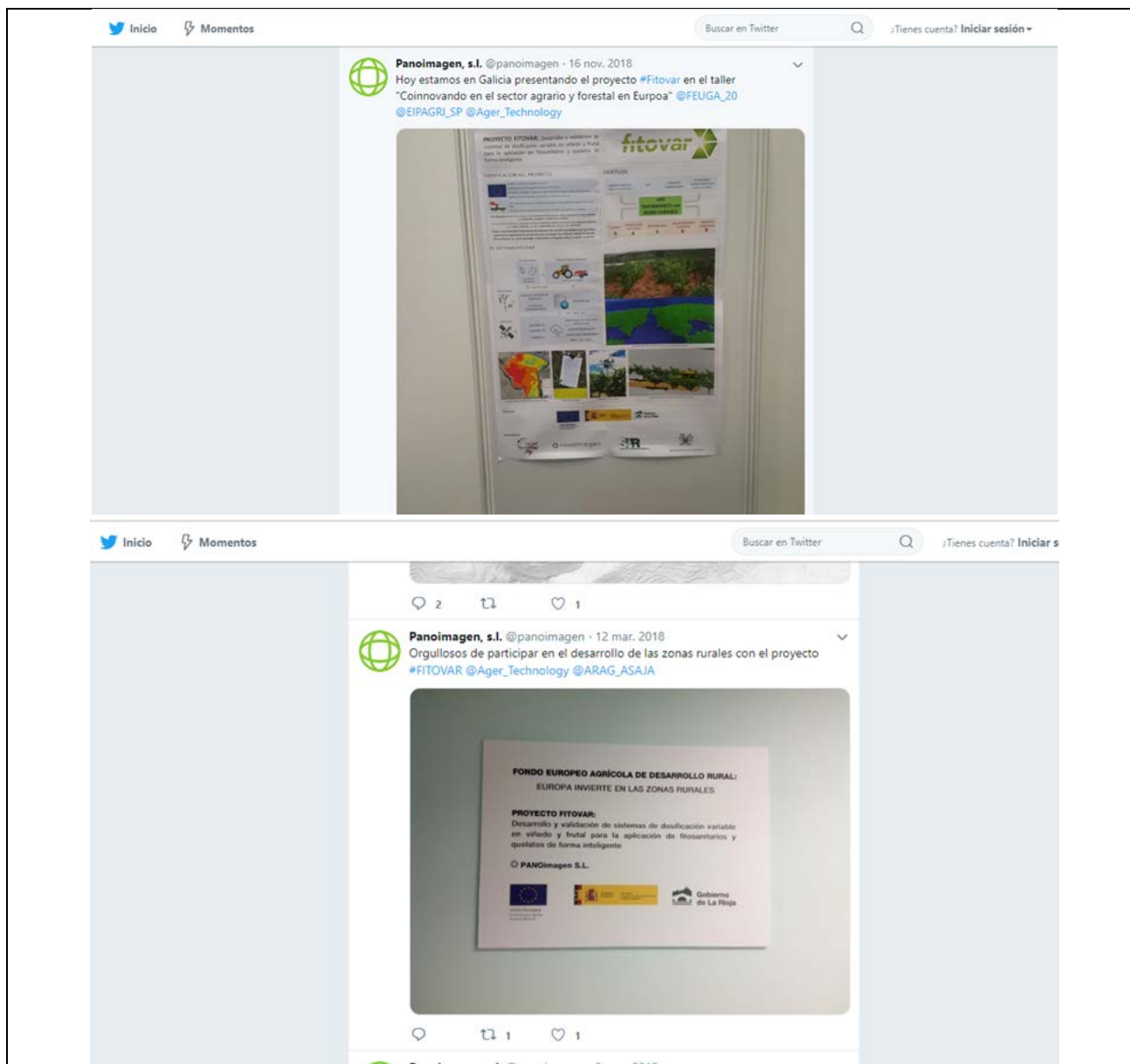
📍 Baltasar Gracian, 13 - 1 Oficina 3 (10 295,00 km)

26006 Logroño

Cómo llegar

☎ +34 941 01 99 88

🌐 www.panoimagen.com





Inicio ↗ Momentos
Buscar en Twitter
¿Tienes cuenta? [Iniciar sesión](#)

**Panoimagen, s.l.**  
@panoimagen

Logroño, Spain  
[panoimagen.com](#)  
Se unió en octubre de 2014

19 fotos y videos

Tweets **116**

Siguiendo **104**

Seguidores **75**

Me gusta **241**

Seguir

Tweets
Tweets y respuestas
Multimedia

Tweet fijado

**Panoimagen, s.l.** @panoimagen - 25 dic. 2018

¡Fantástico regalo para el día de Navidad! Gracias @BlogdelSIG por ese gran artículo sobre nuestro plugin BatchHillshader para @qgis @qgises. @gonzalo\_jpgc @MAmbienteRioja

Blog SIG @BlogdelSIG

Artículo donde se explica en QGIS como generar un mapa de sombreado de laderas por medio de un modelo digital de elevación.

#blogsig #QGIS...

Panoimagen, s.l. retweeteo

**Ager Technology** @Ager\_Technology - 26 jun.

Desde Ager Technology os informamos que el HITO 1 del proyecto FITOVAR esta a punto de finalizar. En las próximas semanas os daremos un adelanto de nuestros avances. #FITOVAR #dosificacionvariable

🗨️
🔖 1
👍 1

**Panoimagen**  
@panoimagen

- Inicio
- Publicaciones
- Opiniones
- Fotos
- Información
- Comunidad

Crear una página

👍 Me gusta
🔗 Compartir
⋮

Os compartimos el enlace de la web donde encontraréis más información

<https://storymaps.arcgis.com/.../c09e803f355c4397a31f41b10781...>

STORYMAPS.ARCGIS.COM

**Dosificación Variable**

Aplicación variable de fitosanitarios mediante técnicas de...

👍 1

Enviar mensaje

Comentarios ver todo

👍 A 30 personas les gusta esto

🔔 33 personas siguen esto

Información Ver todo

📍 Baltasar Gracian, 13 - 1 Oficina 3 (10 295,94 km)

26006 Logroño

Cómo llegar

☎️ +34 941 01 99 88

🌐 [www.panoimagen.com](http://www.panoimagen.com)

📄 Empresa de internet

Transparencia de la página Ver más

Facebook te muestra información para que comprendas

**Panoimagen**  
@panoimagen

- Inicio
- Publicaciones
- Opiniones
- Fotos
- Información
- Comunidad

[Crear una página](#)

Me gusta Compartir ...

Me gusta Comentar Compartir

**Panoimagen**  
29 de diciembre de 2020 · 🌐

Finalizamos el proyecto FITOVAR con unos resultados muy satisfactorios. Os presentamos el vídeo resumen del proyecto.  
[https://www.youtube.com/embed/vxGVV\\_mZEsY7vq=hd780](https://www.youtube.com/embed/vxGVV_mZEsY7vq=hd780)

YOUTUBE.COM

**Panoimagen, s.l.**  
131 Tweets

**Panoimagen, s.l.** @panoimagen · 29 dic. 2020  
Os comparto un pequeño vídeo donde queda resumido el trabajo y los resultados.  
[youtube.com/embed/vxGVV\\_mZ...](https://www.youtube.com/embed/vxGVV_mZ...)

**Panoimagen, s.l.** @panoimagen · 29 dic. 2020  
Se acerca el final del año y con el finaliza nuestro proyecto FITOVAR. Han sido tres años de duro trabajo que al final han merecido la pena.

Dosificación Variable  
Aplicación variable de fitosanitarios mediante técnicas de reconocimiento de imagen a bajo coste.  
[storymaps.arcgis.com](https://storymaps.arcgis.com)

[Enviar mensaje](#)

Creación de la página: 7 de octubre de 2014

**Personas**

30 Me gusta

**Páginas relacionadas**

- Cristina Design**  
Artista
- الدكتور مهدي احمد**  
Negocio Local
- Home Kitchen By KruaPanoi**  
Restaurante tailandés

**Twitter**

[Explorar](#)

[Configuración](#)

Buscar en Twitter

[@ir\\_soluciones](#) [Seguir](#)

[Mostrar más](#)

**Qué está pasando**

México · Anoche  
**Al menos 23 muertos tras desplomarse tramo elevado de la Línea 12 del Metro de la CDMX**

Tendencia en Argentina  
**Colombia**  
1,94 M Tweets

Política · Tendencia  
**Lamentable**  
68,9 mil Tweets

**Esperanza Gracia** · Ayer  
**HORÓSCOPO SEMANAL**

Liga de Campeones de L... · EN DIRECTO  
**UCL: Manchester City vs. Paris Saint-Germain**

[Mostrar más](#)

**No te pierdas lo que está pasando**

Los usuarios de Twitter son los primeros en enterarse

[Iniciar sesión](#) [Regístrate](#)

**CONGRESOS Y JORNADAS**

- Taller "COINNOVANDO EN EL SECTOR AGRARIO Y FORESTAL EN EUROPA"

<p><b>fitovar - DESARROLLO Y VALIDACIÓN DE SISTEMAS DE DOSIFICACIÓN VARIABLE EN VIÑEDO Y FRUTAL PARA LA APLICACIÓN DE FITOSANITARIOS Y QUELÁTOS DE FORMA INTELIGENTE</b></p> <p><b>Sector:</b> Agrícola</p> <p><b>Objetivo:</b> Desarrollo de un sistema de tratamiento con dosis variable (VD) que permita tomar mejores decisiones en la protección de los cultivos y aplicar los tratamientos necesarios de una manera más simple, rápida y eficiente. FITOVAR contribuirá a lograr una agricultura sostenible y a disminuir los efectos negativos de esta actividad sobre el medio ambiente.</p> <p><b>Coordinador y socios:</b> AGER TECHNOLOGY, PANO IMAGEN, Sociedad de Servicios Agrarios Riojanes (SAR), Bodegas Escuderc.</p> <p><b>Contacto:</b> Roberto Gilve Sierra (PANOMAGEN), roberto@panoimagen.com</p>	<p><b>SMARTOM - PLATAFORMA DE GESTIÓN INTEGRAL PARA EL CULTIVO DE TOMATE</b></p> <p><b>Sector:</b> Agrícola, tomate de industria</p> <p><b>Objetivo:</b> Grupo operativo supramunicipal dirigido a optimizar el uso de agroquímicos y otros insumos en el cultivo de tomate para industria, mejorar su calidad y facilitar la gestión integral del ciclo de cultivo de tomate de industria, mediante una plataforma que dé soporte a la decisión en los procesos clave, consiguiendo así mayor productividad y un cultivo más sostenible.</p> <p><b>Coordinador y socios:</b> Sobel It Solutions, Centro Tecnológico Agrario y Forestal (CTAF), Instituto Tecnológico de Galicia (ITG), Cartagónica, Ambing Ingeniería y Servicios, Asociación de Cooperativas Agrarias de Extremadura (ACAPLEX).</p> <p><b>Contacto:</b> Jorge Seseña Brindano (ITG), jbrindano@itg.es</p>
<p><b>HUELLA DEL AGUA EN PRODUCCIÓN ECOLÓGICA</b></p> <p><b>Sector:</b> Ecológica, Recursos hídricos.</p> <p><b>Objetivo:</b> El proyecto pretende desarrollar un sistema de gestión eficiente del riego en los cultivos ecológicos de berries, cítricos, apícolas y hortícolas en las zonas rurales de Andalucía. Basado en la evaluación del indicador de huella de agua bajo la norma ISO 14046 en la gestión y producción de estos productos respetables a través de la conexión con sensores remotos y IoT implantados en campo.</p> <p><b>Coordinador y socios:</b> ASOCIACIÓN VALOR ECOLÓGICO (AVE) (BOENAL)</p> <p><b>Contacto:</b> Isabel Parra (AVE), ispp@ave.es</p>	<p><b>SPANISH QUALITY HOPS</b></p> <p><b>Sector:</b> Agrícola.</p> <p><b>Objetivo:</b> Innovaciones en el cultivo de lúpulo en España para mejorar la rentabilidad y sostenibilidad de las explotaciones, mediante una adecuada gestión del riego, el mantenimiento del suelo y el control de enfermedades. Todo ello tratando de incrementar su sostenibilidad productiva, cualitativa y medioambiental.</p> <p><b>Coordinador y socios:</b> Lúpulo de León S&amp;T, Luytas S. Coop., Universidad de León, Universidad de Santiago de Compostela, Campus Terra (grupo de Investigación Proyecta y planificación), Instituto Tecnológico Agrario de Castilla y León (ITACIL), Instituto Gallego de Calado Alimentaria (INGALCAL) - CIAM, INIA - Instituto Vasco de Investigación y Desarrollo Agrario, Hopsmaner España SA.</p> <p><b>Contacto:</b> Beñin Heredia Cortés, beñin@hopsmaner.es</p>
<p><b>GO SAVEFOOD - DESARROLLO DE UNA ESTRATEGIA INNOVADORA DE REDUCCIÓN DE LOS DESPERDICIOS ALIMENTARIOS, IMPULSANDO LA BIOECONOMÍA</b></p> <p><b>Sector:</b> Agrimenorista.</p> <p><b>Objetivo:</b> Establecer estrategias y potenciar la puesta en marcha de actuaciones concretas por parte de las industrias agroalimentarias para reducir significativamente las pérdidas de alimentos y conseguir a medio y largo plazo un mejor aprovechamiento de los recursos, así como un impacto positivo en la sostenibilidad de la cadena agroalimentaria.</p> <p><b>Coordinador y socios:</b> Asociación de la Industria Alimentaria de Galicia y León (AIALGAL), AEL (Cluster alimentario de Galicia (CUGASA)), Asociación de Industrias de Alimentación de Aragón (AIAA), Asociación Española de Alimentos de Andalucía (LANDALUZ), Asociación empresarial de industrias alimentarias de la Comunidad de Madrid (ASACOM), Cluster agroalimentario de Navarra.</p>	<p><b>IDENTIFICACIÓN DE MARCADORES ESPECÍFICOS PARA CONFIRMAR LA CALIDAD Y GARANTIZAR LA AUTENTICIDAD DE LA MIEL DE GALICIA</b></p> <p><b>Sector:</b> Agrimenorista.</p> <p><b>Objetivo:</b> Identificar marcadores químicos para autenticificar y discriminar las mieles según su origen botánico; proporcionar un método de caracterización para diferenciar la miel producida en Galicia, controlando en determinados sectores de las mieles monoflorales; aumentar el valor añadido de la miel empacada por el IOP Mel de Galicia; introducir una miel de calidad "premium" en el mercado.</p> <p><b>Coordinador y socios:</b> Consejo Regulador IOP Mel de Galicia, Agenci-Cam, Universidad de Vigo, Universidad de Santiago de Compostela.</p>

- Seminario Mirian Andrés de la Universidad de La Rioja





**Seminario Mirian Andrés**

Sitio web del Seminario Mirian Andrés del Departamento de Matemáticas y Computación de la Universidad de La Rioja; a través de él puedes obtener información sobre las charlas que se celebran en el mismo

**Mapa del sitio**

Acerca de Experiencias de uso de Sistemas de Información Geográfica

en Charla

# PANOimagen: desarrollos en el sector AgroTech

Ponente: Javier Becerra Elcinto (Director Técnico de PANOimagen)

Lugar: Seminario Mirian Andrés (Edificio CCT)

Hora: lunes 25 de marzo, 10:00

Resumen: En PANOimagen trabajamos para aportar tecnología al sector agrario (agrícola y forestal), desarrollando nuevas aplicaciones que se integran en Sistemas de Información Geográfica como QGIS y sistemas para captura de datos en campo. En esta charla os hablaremos de proyectos que hemos desarrollado, de los que tenemos en curso y de lo que esperamos que nos permita hacer la tecnología que viene en un futuro no muy lejano.



**Relacionado**

Hacia el uso de prácticas DevOps OpenStack: un sistema operativo Tecnología WEB aplicada al

- Charla para aspirantes a becarios en la Universidad de La Rioja
- <https://smartagrifoodsummit.com/>, feria que se celebró virtual y presencial donde Panoimagen expuso un elevator pitch sobre FITOVAR <https://aertic.es/aertic-panoimagen-sdi-spectralgeo-smartagrifood-2020/> ; <https://aertic.es/exito-aertic-panoimagen-sdi-y-spectralgeo-elevator-pitch/>



Agrupación Empresarial Innovadora del sector TIC de La Rioja

ES | EN

EL CLUSTER ▾ ASOCIADOS ▾ PROYECTOS ▾ TALENTO ▾ NOTICIAS CONTACTO

Aertic / Noticias / Éxito de AERTIC, Panoimagen, SDI y SpectralGeo en el Elevator Pitch de Smart Agrifood 2020



Este sitio utiliza cookies para mejorar su experiencia. Acepta el uso que hacemos de las cookies Más información Acepto



**Éxito de AERTIC, Panoimagen, SDi y SpectralGeo en el Elevator Pitch de Smart Agrifood 2020**

25.09.2020

Gran éxito el cosechado por AERTIC y tres de sus empresas asociadas, Panoimagen, SDi y SpectralGeo, que participan este año en la edición virtual de Smart Agrifood Summit, en el Elevator Pitch en el que han participado el 24 de septiembre. En él, han transmitido a los asistentes la importancia de sus soluciones en cuanto a la Industria 4.0, Smart Agro, AR, VR, Visión Artificial APP, servicios web y ecommerce y software empresarial.

» Por parte de Panoimagen, Armando Rodríguez, Director de operaciones, ha titulado su charla en el elevator pitch: «FITOVAR: Dosificación variable de Fitosanitarios». En ella ha indicado que «los métodos de trabajo en la agricultura actual, están tomando una deriva hacia un mayor compromiso con el medio ambiente. El riesgo de contaminación de los suelos y con ello de las aguas subterráneas hace que pueda tener repercusiones en la salud de las personas. Es por ello que las normativas tienden hacia una disminución de los productos a aplicar, o más bien a un tratamiento adecuado y justificado de los mismos, sin llegar al exceso. Aquí es donde FITOVAR ayuda al agricultor a conocer qué productos debe de echar, donde es necesario y cómo realizarlo. Además, el sistema graba un registro de porqué se ha aplicado y donde. De esta manera el Este sitio utiliza cookies para mejorar su experiencia. Acepta el uso que hacemos de las cookies. [Más información](#) [Acepto](#)

» Por parte de SDi ha sido Carlos Pardo, Responsable Sector Agroquímico, quien ha hablado sobre «Tech & Agri». Durante su intervención ha señalado que «Tecnología y agricultura son una unión indestructible que sigue avanzando». En la ponencia, además, ha presentado cuáles son las tendencias tecnológicas y técnicas de futuro, así como los últimos avances del sector. En definitiva, soluciones tecnológicas y software específicas para el sector.

» Por parte de SpectralGeo, Carlos Tarragona, Director General, ha expuesto en el elevator pitch sobre «Inteligencia Artificial y Teledetección para una gestión agrícola más eficiente». Carlos ha indicado que «El uso de tecnologías interconectadas ofrece increíbles mejoras en la industria. La agricultura no se queda atrás, ahora sus objetivos no se centran en el uso de un único dispositivo sino en aprovechar lo mejor de varios de ellos. Es así como el uso de teledetección, estaciones agroclimáticas y la aplicación de herramientas de inteligencia artificial permiten monitorizar nuestros cultivos de una forma más eficaz, ofreciendo la posibilidad de llevar a cabo la aplicación de técnicas de agricultura de precisión. El objetivo es conseguir que las explotaciones puedan conocer el estado real de sus cultivos, aumentar de la rentabilidad y la sostenibilidad, a presente y a futuro.»

aplicar, o más bien a un tratamiento adecuado y justificado de los mismos, sin llegar al exceso. Aquí es donde FITOVAR ayuda al agricultor a conocer qué productos debe de echar, donde es necesario y cómo realizarlo. Además, el sistema graba un registro de porqué se ha aplicado y donde. De esta manera el agricultor es capaz de apoyarse en sistemas de visión artificial y análisis de imagen para reducir costes y colaborar en la preservación del medio natural.»

Por este motivo, AERTIC, en cuyo discurso TIC siempre aparecen las palabras innovación, digitalización y tecnología, financia la presencia de estas tres empresas, trabaja para cumplir su objetivo: que esta experiencia sirva de escaparate a estas empresas tecnológicas, que amplie sus expectativas y que amplifique la labor de AERTIC y del tejido empresarial TIC riojano.

El elevator pitch puede verse en este [enlace](#).

Más información:

Seila Jiménez

Este sitio utiliza cookies para mejorar su experiencia. Acepta el uso que hacemos de las cookies. [Más información](#) [Acepto](#)

## SERVICIOS AGRARIOS RIOJANOS (SAR)

WEB EMPRESA <http://aragasaja.com/grupos-operativos-y-equipos-de-innovacion/>

<http://aragasaja.com/proyecto-fitovar/>



- Servicios**
- Seguros agrarios y generales
  - Tramitación de ayudas
  - Asesoramiento agrario
  - Asesoría laboral
  - Financiación
  - Formación
  - Prevención de riesgos
  - Servicios de venta
  - Sectoriales
  - Grupos Operativos y Equipos de Innovación
  - Proyecto TRICUM
  - Control de cercospora y roya
  - Proyecto FITOVAR
  - Proyecto RIZOBIOMA
  - Proyecto HUMEFCOL
  - Proyecto cebada para malta

### Grupos Operativos y Equipos de Innovación



Proyecto Tricum



Proyecto Humecfol



Proyecto Rizobioma



Proyecto Fitovar

Actualizaciones:



- Servicios**
- Seguros agrarios y generales
  - Tramitación de ayudas
  - Asesoramiento agrario
  - Asesoría laboral
  - Financiación
  - Formación
  - Prevención de riesgos
  - Servicios de venta
  - Sectoriales
  - Grupos Operativos y Equipos de Innovación
  - Proyecto TRICUM
  - Control de cercospora y roya
  - Proyecto FITOVAR
  - Proyecto RIZOBIOMA
  - Proyecto HUMEFCOL
  - Proyecto cebada para malta

### Proyecto FITOVAR



UN PROYECTO EUROPEO CONTROLARÁ LA DOSIFICACIÓN INTELIGENTE DE FITOSANITARIOS Y QUELATO S

Servicios Agrarios Riojanos (SAR) promoverá, junto con AGER TECHNOLOGY, PANÓmagen y Bodegas Escudero, la elaboración de un estudio, denominado FITOVAR, para la aplicación inteligente de fitosanitarios y quelatos en viña y frutales. Se trata de un sistema electrónico que permitirá la reducción de la cantidad que se debe aplicar con lo que mejorará la rentabilidad de la explotación y una producción más sostenible.

Este sistema combinará, en un solo equipo, tecnología de imágenes de satélite y sensores de a bordo, que permiten ajustar con gran precisión la dosificación y aplicación de productos adaptándose a las necesidades específicas de la explotación.

**En qué consiste**

FITOVAR pretende mejorar la aplicación de productos fitosanitarios y quelatos en viñedo y frutales mediante una dosificación inteligente a través de un sistema informático que permitirá la reducción de la cantidad a aplicar consiguiendo así mejorar la rentabilidad de la explotación y una producción más sostenible.

Para ello, se utilizarán aplicaciones informáticas, imágenes satélite, GPS, cámaras de a bordo y un sistema de análisis de imagen con

### Proyectos

- Mejor cuanto más próximo
- Proyecto TRICUM
- Control sostenible de enfermedades foliares en cultivos extensivos de La Rioja
- Proyecto FITOVAR
- Proyecto HUMECFOL
- Proyecto cebada para malta
- Proyecto RIZOBIOMA

Usted está en: Inicio » Proyecto FITOVAR | Arag-Asaja

## Proyecto FITOVAR



### UN PROYECTO EUROPEO PARA CONTROLAR LA DOSIFICACIÓN INTELIGENTE DE FITOSANITARIOS Y QUELATOS

Servicios Agrarios Riojanos (SAR), junto con AGER TECHNOLOGY, PANOimagen y Bodegas Escudero, concluyen el proyecto FITOVAR, un proyecto europeo diseñado para la aplicación inteligente de fitosanitarios y quelatos en viña y frutales.

El proyecto, que se inició en 2018, ha desarrollado una tecnología de bajo coste para reducir el uso de fitosanitarios, sin perder la eficacia de los tratamientos.

#### EN QUÉ CONSISTE

El sistema empleado ha permitido combinar, en un solo equipo, tecnología de imágenes de satélite y sensores de a bordo, con el objetivo de ajustar con gran precisión la dosificación y aplicación de productos adaptándose a las necesidades específicas de la explotación.

[aragasaja.com/wp-content/uploads/2018/02/logo\\_fitovar.jpg](http://aragasaja.com/wp-content/uploads/2018/02/logo_fitovar.jpg)

En el siguiente enlace se puede ver en qué consiste el proyecto y cómo se ha desarrollado

Video <http://ow.ly/gDwG50D9keU>

#### OBJETIVOS ESPECÍFICOS

1. Utilizar e integrar tecnologías de telemetría (estaciones agroclimáticas) y de teledetección (imágenes de satélite) para disminuir el uso de fitosanitarios determinando, por un lado, cuando es necesario aplicar un tratamiento, racionalizando su aplicación en el cultivo.
2. Desarrollar un prototipo para aplicación de quelatos en raíz para viñedo y frutal basado en imágenes de satélite y posicionamiento GPS para aplicar este tipo de nutrientes de forma más rentable y eficaz.
3. Desarrollar un prototipo para aplicación foliar de fitosanitarios en viñedo y frutal con dos posibles configuraciones.
4. Basados en imágenes de satélite y mapas de dosificación.
5. Basado en cámaras de abordó y análisis de imagen.
6. Reducir la cantidad total de fitosanitarios utilizados en viñedo y frutales en un 40%.
7. Aumentar la rentabilidad de las explotaciones agrícolas en un 15% mediante la reducción del costo de fitosanitarios y de quelatos.
8. Contribuir a una producción más sostenible de productos agrícolas sanos y de alta calidad

#### PROMOTORES

Este proyecto ha estado enmarcado dentro del Programa de Desarrollo Rural 2014-2020, cofinanciado por el FEADER, el Ministerio de Agricultura, Pesca, Alimentación y Medio Ambiente y por el Gobierno de La Rioja.

Financian



Promueven



**ASAJA ARAG**  
Asociación Riojana de Agricultores y Ganaderos

Viernes: 41° 20°  
Sábado: 43° 20°  
Domingo: 39° 15°

INICIO SOBRE NOSOTROS SERVICIOS ARAG-ASAJA INFORMA NUESTROS SOCIOS GRUPOS OPERATIVOS Y EQUIPOS DE INNOVACIÓN

Usted está en: Inicio » Concluye la primera fase del proyecto Fitovar | Arag-Asaja

### GRUPOS OPERATIVOS Y EQUIPOS DE INNOVACIÓN

## Concluye la primera fase del proyecto Fitovar

El proyecto FITOVAR, promovido por Servicios Agrarios Riojanos (SAR) junto con Ager Technology, Panoimajen y Bodegas Escudero, alcanza el final de su primera fase de desarrollo. A través de esta actuación se están desarrollando nuevos sistemas de dosificación variable para la aplicación de fitosanitarios v quelatos de forma inteligente tanto en viñedo como en cultivos frutales.

Tras la definición de especificaciones se logró definir la configuración del sistema y seleccionar sus componentes y se construyó ya un prototipo funcional. Además, se está trabajando en el software y en la creación de una app que completarán el sistema y permitirán controlar la dosificación de productos, así como en algunas mejoras de diseño.

Concluido este hito, en la siguiente fase se finalizará la construcción y ensamble de los subsistemas y se realizarán las pruebas en campo y se completará la validación del sistema final.

El proyecto se está realizando gracias a la financiación del Gobierno de La Rioja, el Ministerio de Agricultura, Pesca y Alimentación y la Unión Europea a través del Fondo de Europeo Agrícola de Desarrollo Rural.

Unión Europea  
Fondo Europeo Agrícola  
De Desarrollo Rural

GOBIERNO DE ESPAÑA  
MINISTERIO DE AGRICULTURA, PESCA Y ALIMENTACIÓN

Gobierno de La Rioja

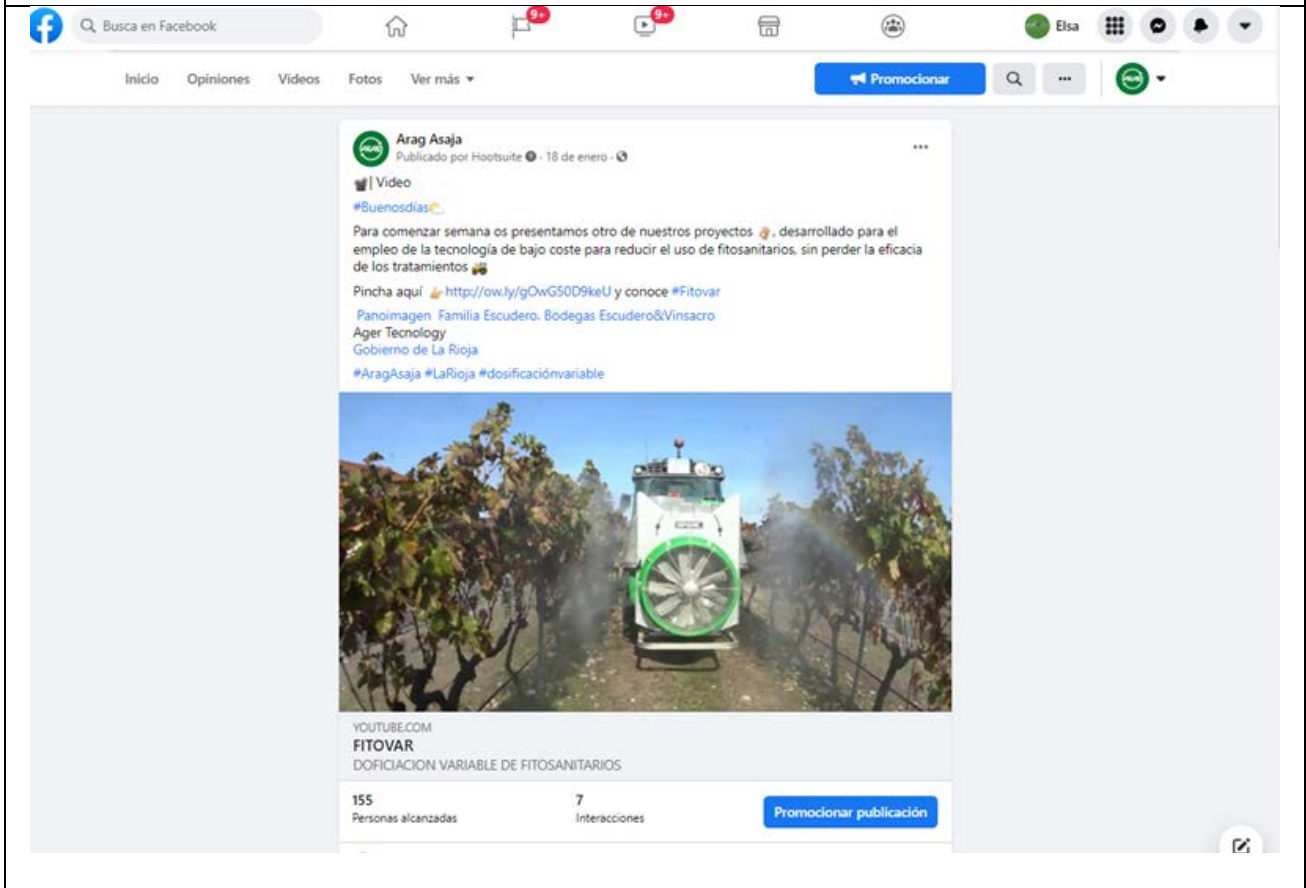
Copyright Asociación Riojana de Agricultores y Ganaderos - Política de privacidad

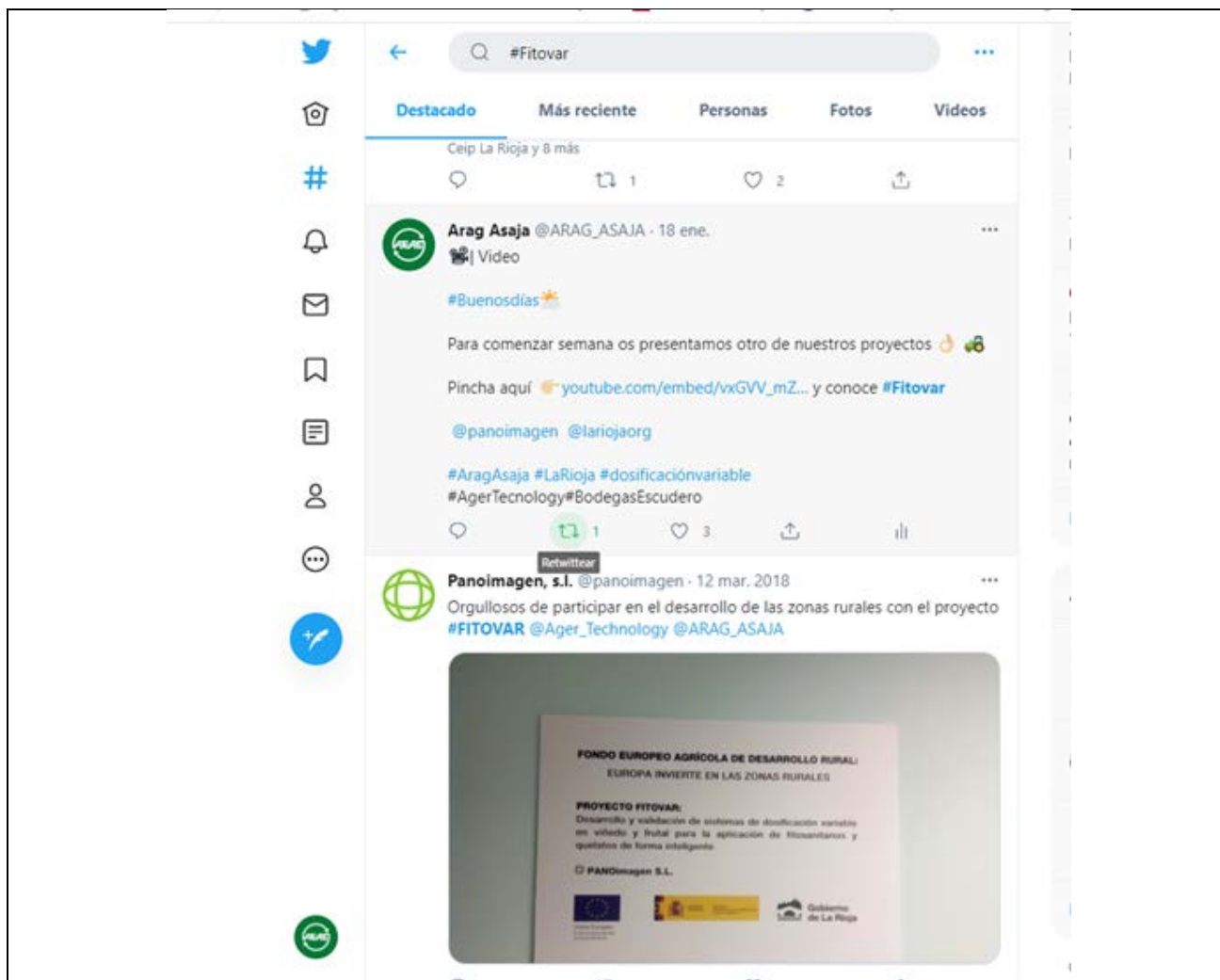
### CARTEL EN INSTALACIONES DE LA EMPRESA





## REDES SOCIALES





## OTROS

Noticias que se publicaron en la revista CAMPO RIOJANO, en dos ediciones (una digital y otra impresa) así como en el suplemento riojano ARAG-ASAJA INFORMA (ver anexo II).

## ESCUADERO

WEB ANTIGUA <http://www.familiaescudero.com/>

*Muy nuestros, muy de siempre*



BODEGAS ESCUDERO



EL TIEMPO Y LA PALABRA.  
LAS RAÍCES DEL PASADO  
PROYECTADAS EN EL  
FUTURO



BODEGAS VINSACRO



PASADO, PRESENTE Y  
FUTURO CONECTADOS EN EL  
VINO



CAVAS ESCUDERO



MUY NUESTROS, MUY DE  
SIEMPRE



LOGOS



LA PALABRA EN EL VINO  
EXPRESANDO TODOS SUS  
VALORES



OTROS VINOS



LA HISTORIA Y EL  
RAZONAMIENTO

ACTUALIDAD

MAPA WEB

BODEGAS ESCUDERO	BODEGAS VINSACRO	CAVAS ESCUDERO	BODEGAS LOGOS	OTROS VINOS	SALA DE PRENSA	MÁS INFORMACIÓN
<a href="#">Historia</a> <a href="#">Bodega</a> <a href="#">Viñedos</a> <a href="#">Vinos</a> <a href="#">Localización</a>	<a href="#">Historia</a> <a href="#">Bodega</a> <a href="#">Viñedos</a> <a href="#">Vinos</a> <a href="#">I=D=i</a> <a href="#">Localización</a>	<a href="#">Historia</a> <a href="#">Bodega</a> <a href="#">Viñedos</a> <a href="#">Benito Escudero</a> <a href="#">Diero Baco</a> <a href="#">Localización</a>	<a href="#">Historia</a> <a href="#">Bodega</a> <a href="#">Viñedos</a> <a href="#">Vinos</a> <a href="#">Localización</a>	<a href="#">Razón</a> <a href="#">Crepúsculo</a> <a href="#">Tudjtem</a>	<a href="#">EN LA REVISTA DECANTER, 2017 EN REINO UNI...</a> <a href="#">INTERNATIONAL CHALLENGE 2017 REINO UNIDO...</a> <a href="#">CONCOURS MONDIAL DE BRUSELAS, 2017 LOGOS...</a> <a href="#">SERNA IMPERIAL " GRAN RESERVA 2010 " Me...</a> <a href="#">LOGOS I cosecha 2004 " Me...</a> <a href="#">SEKNA IMPERIAL GRAN RESERVA 2010 " Me...</a> <a href="#">LOGOS I cosecha 2004 " Medalla de Oro en...</a>	<a href="#">Contacto y Visitas</a> <a href="#">Aviso legal</a> <a href="#">Newsletter</a> <a href="#">Facebook Escudero</a> <hr/> <b>IDIOMAS</b> <a href="#">Español</a> <a href="#">English</a> <a href="#">Français</a> <a href="#">Deutsch</a> <a href="#">中國語</a> <hr/> <a href="#">Français</a> <a href="#">Deutsch</a> <a href="#">中國語</a>



FAMILIA  
**ESCUDERO**

BODEGAS ESCUDERO & VINSACRO

CTRA. DE ARNEO S/N.

26587, GRÁVALOS (LA RIOJA) ESPAÑA

TEL.: (+34) 941 398 008 | FAX: (+34) 94 398 070

INFO@FAMILIAESCUDERO.COM

fitovar (2).pdf 1 / 1

### DESARROLLO Y VALIDACIÓN DE SISTEMAS DE DOSIFICACIÓN VARIABLE EN VIÑEDO Y EN FRUTAL PARA LA APLICACIÓN DE TRATAMIENTOS ECOLÓGICOS

ESTE PROYECTO HA COMENZADO EN 2018

#### DESCRIPCIÓN DE LOS TRABAJOS PLANTEADOS POR EL EQUIPO DE INNOVACIÓN

La dosificación y aplicación del tratamiento se decidía solamente en base a la superficie de las explotaciones sin considerar la masa herbácea u otros factores. Por ello, el proyecto FITOVAR combinará tecnología de imágenes satelitales y sensores de a bordo, permitiendo ajustar con gran precisión la dosificación y aplicación de los tratamientos adaptándose a las necesidades específicas en las distintas partes de la explotación.

- Se desarrollará un software de procesamiento de mapas de satélite y un sistema de control de dosificación, que se integrarán con protocolos e interfaces de intercambio de datos y sincronización.
- Se desarrollarán dos prototipos que permitirán mejorar la aplicación del tratamiento (ecológico en nuestro caso) mediante dosificación automática y variable.
- Se realizarán pruebas en campo para demostrar el correcto funcionamiento y el ahorro que pueden suponer.
- Se fomentará la introducción de estas tecnologías dentro del sector.

#### EFFECTOS ESPERADOS A ALCANZAR

- Contribuir a lograr una agricultura sostenible y a disminuir los efectos negativos de la actividad sobre el medio ambiente.
- Disminuir la cantidad de producto ecológico utilizado en el tratamiento, reduciendo la cantidad total en un 40 %.
- Aumentar la rentabilidad de las explotaciones mediante la reducción del costo del tratamiento.

#### SECTOR OBJETIVO DEL EQUIPO

Agricultura

#### BREVE DESCRIPCIÓN DE LOS SOCIOS

**AGER:** Empresa tecnológica dedicada a la creación de soluciones para la viticultura de precisión. Experiencia en tecnologías de teledetección aplicadas a la viticultura, incluyendo SIG, imágenes y mapas de satélite, sistemas de posicionamiento global y navegadores de campo portátiles.

**PANOIMAGEN:** Empresa con una línea de actividad basada en aplicaciones TIC para sector agrícola y forestal. Habilitada para operar con drones. Experiencia en el desarrollo de sistemas empujados de captura y proceso de imagen, desarrollo de sistemas GIS.

**SAR:** Sociedad de servicios agrarios. Presta servicios a los agricultores riojanos de la asociación Arag-Asaja, ofreciendo: abonos, producción, certificación de semillas, etc.

**BODEGAS ESCUDERO:** Bodega de larga tradición dentro de la D.O. Calificada Rioja.

Finalmente destacar la Ayuda de FEADER para realizar dicho proyecto.



CONCLUYE LA PRIMERA FASE DEL PROYECTO FITOVAR



El proyecto FITOVAR, promovido por Bodegas Escudero junto con AGER TECHNOLOGY, PANOIMAGEN y SERVICIOS AGRARIOS RIOJANOS (SAR), alcanza el final de su primera fase de desarrollo.

A través de esta actuación se están desarrollando nuevos sistemas de dosificación variable para la aplicación de tratamientos y quelatos de forma inteligente tanto en viñedo como en cultivos frutales.

Tras la definición de especificaciones se logró definir la configuración del sistema y seleccionar sus componentes y se construyó ya un prototipo funcional. Además, se está trabajando en el software y en la creación de una app que completarán el sistema y permitirán controlar la dosificación de productos, así como en algunas mejoras de diseño.

Concluido este hito, en la siguiente fase se finalizará la construcción y ensamblaje de los subsistemas y se realizarán las pruebas en campo y se completará la validación del sistema final.

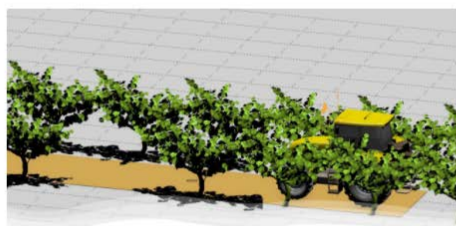
El proyecto se está realizando gracias a la financiación del Gobierno de La Rioja, el Ministerio de Agricultura, Pesca y Alimentación y la Unión Europea a través del Fondo de Europeo Agrícola de Desarrollo Rural.



NUEVA WEB:



Agricultura ecológica con la mayor precisión

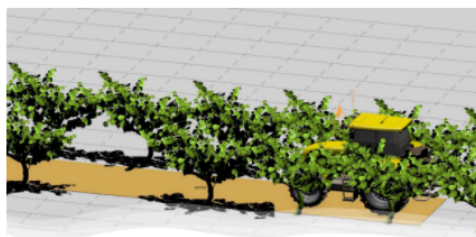


La agricultura ecológica combinada con los avances de la agricultura de precisión nos aseguran el uso óptimo de los recursos para obtener los mejores resultados aplicando las dosis exactas que cada cepa necesita. El proyecto FITOVAR, promovido por Bodegas Escudero junto con AGER TECHNOLOGY, PANOIMAGEN y SERVICIOS AGRARIOS RIOJANOS (SAR), alcanza el final de su [...]

Una forma de vida



La tradición, el esfuerzo y el compromiso en todos sus aspectos, tres ingredientes esenciales para obtener la máxima calidad en todos nuestros productos. En 1852 Juan Escudero plantó las primeras hectáreas de viñedo sin imaginarse la inspiración que esto supondría para sus descendientes, una ruta que tras casi 170 años todavía sigue ampliando horizontes. Él [...]



La agricultura ecológica combinada con los avances de la agricultura de precisión nos aseguran el uso óptimo de los recursos para obtener los mejores resultados aplicando las dosis exactas que cada cepa necesita.



El proyecto FITOVAR, promovido por Bodegas Escudero junto con AGER TECHNOLOGY, PANOIMAGEN y SERVICIOS AGRARIOS RIOJANOS (SAR), alcanza el final de su primera fase de desarrollo.

A través de esta actuación se están desarrollando nuevos sistemas de dosificación variable para la aplicación de fitosanitarios y quelatos de forma inteligente tanto en viñedo como en cultivos frutales.

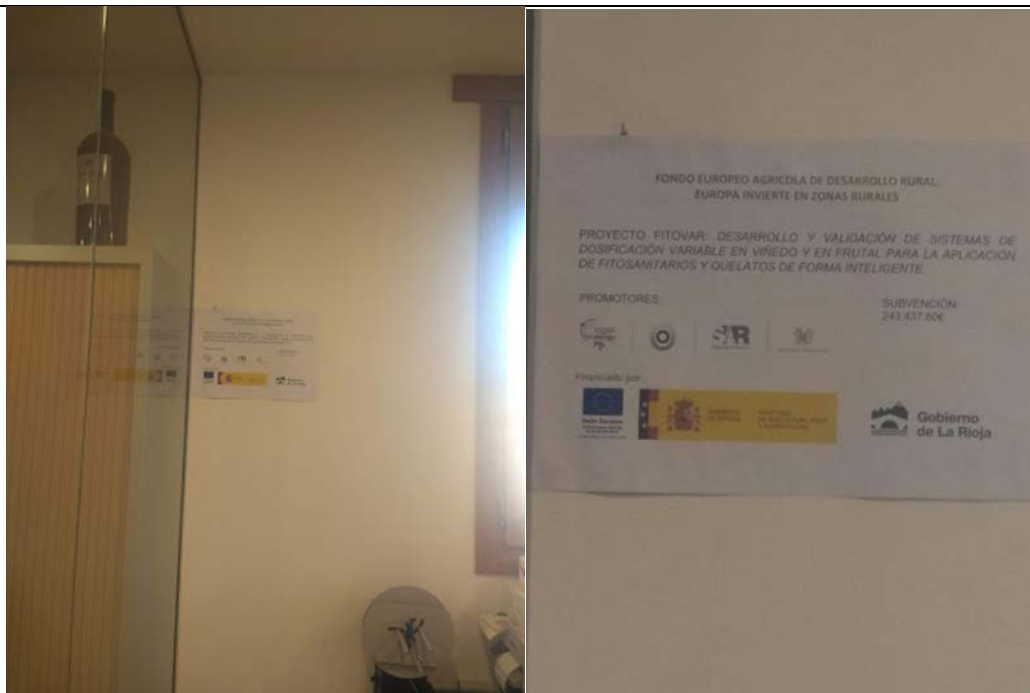
Tras la definición de especificaciones se logró definir la configuración del sistema y seleccionar sus componentes y se construyó ya un prototipo funcional. Además, se está trabajando en el software y en la creación de una app que completarán el sistema y permitirán controlar la dosificación de productos, así como en algunas mejoras de diseño.

Concluido este hito, en la siguiente fase se finalizará la construcción y ensamblaje de los subsistemas y se realizarán las pruebas en campo y se completará la validación del sistema final.

El proyecto se está realizando gracias a la financiación del Gobierno de La Rioja, el Ministerio de Agricultura, Pesca y Alimentación y la Unión Europea a través del Fondo de Europeo Agrícola de Desarrollo Rural.



## CARTEL EN INSTALACIONES DE LA EMPRESA



## REDES SOCIALES

[https://www.youtube.com/watch?v=ETpKganGmCM&ab\\_channel=FamiliaEscuderoFamiliaEscudero](https://www.youtube.com/watch?v=ETpKganGmCM&ab_channel=FamiliaEscuderoFamiliaEscudero)

**fitovar**

**DOSIFICACIÓN VARIABLE DE FITOSANITARIOS MEDIANTE RECONOCIMIENTO DE IMAGEN**

Dosificación Variable mediante RECONOCIMIENTO de IMAGEN en VIÑA.

15 vistas · 25 abr. 2021

Familia Escudero  
5 suscriptores

El proyecto FITOVAR, promovido por Bodegas Escudero junto con AGER TECHNOLOGY, PANOIMAGEN y SERVICIOS AGRARIOS RIOJANOS (SAR), alcanza el final de su primera fase de desarrollo.

MOSTRAR MÁS

SUSCRIBIRSE

<https://www.facebook.com/FamiliaEscuderoBodegasEscuderoVinsacro>

Me gusta Compartir

Enviar mensaje

Páginas que le gustan a esta página

- Bodega VIDAL
- Zarautz Taberna Vasca
- ITrend - Comunicación y Conteni...
- Buscavino
- Asoc. Prof. Cultivadores Champi...

Lugares » Grávalos, La Rioja, Spain » Tienda de comestibles » Familia Escudero. Bodegas Escudero&Vinsacro

13 7 veces compartida

## 2. VALORACIÓN GENERAL

**FITOVAR ha sido un proyecto exitoso** puesto que se han logrado prácticamente todos los objetivos. Así, se ha desarrollado un sistema VRT para aplicar tratamientos de forma simple, segura y eficiente basado en telemetría y teledetección que disminuye el uso de fitosanitarios en viñedo y frutales en más del 40%, lo que contribuye a aumentar la rentabilidad de las explotaciones.

PANOIMAGEN y AGER el sistema al sector y aumentarán su **competitividad** como **proveedores de tecnología**. SAR y ESCUDERO podrán utilizar el sistema en sus explotaciones, aumentando su **rentabilidad y sostenibilidad**. Además, el conocimiento adquirido les permitirá **diseñar mejores estrategias** de protección de cultivos y de aplicación de nutrientes para su correcto desarrollo.

Para graficar el impacto del proyecto en el sector, se presenta una tabla con datos de ensayos en campo que muestra que, utilizando FITOVAR, **el agricultor podría reducir el uso de fitosanitarios y obtener ahorros de casi 200€/ha, que se traduciría en un ahorro anual de 15-17M€ en toda la región<sup>1</sup>**, en línea con los objetivos P2 y P5 del PDR<sup>2</sup>:

PRODUCTO	UNIDAD	DOSIS ESTANDAR (L-Kg/ha)	DOSIS FITOVAR (L-Kg/ha)	PRECIO kg/l	COSTE ESTANDAR HA	COSTE FITOVAR HA
TOUCHDOWN PREMIUM / GLIFOSATO 36% (SAL AMÓNICA) [SL] P/V (ESP.)	Litros	2	2	4,25 €	8,50 €	8,50 €
TERAFIT / FLAZASULFURON 25% [WG] P/P	Kilos	0,05	0,05	133,00 €	6,65 €	6,65 €
FANTIC F / BENALAXIL-M 3,75% + FOLPET 48% [WG] P/P	Kilos	2	1	13,10 €	26,20 €	13,10 €
SULFAPRON-L / AZUFRE 72% [SC] P/V	Litros	4	2,4	3,25 €	13,00 €	7,80 €
ENVIDOR / SPIRODICLOFEN 24% ( ) [SC] P/V	Litros	0,5	0,3	190,54 €	95,27 €	57,16 €
PROSPER EC 500 / SPIROXAMINA 50% [EC] P/V	Litros	0,6	0,42	34,27 €	20,56 €	14,39 €
PROFILER / FLUOPICOLIDA 4,44% + FOSETIL-AL 66,67% [WG] P/P	Kilos	3	2,1	18,38 €	55,14 €	38,60 €
MELODY COMBI WG / FOLPET 56,3% + IPROVALICARB 9% ( ) [WG] P/P	Kilos	1,7	1,19	29,82 €	50,69 €	35,49 €
LUNA EXPERIENCE / FLUOPIRAM 20% + TEBUCONAZOL 20% [SC] P/V	Litros	0,38	0,266	50,67 €	19,25 €	13,48 €
HELIOSUFRE / AZUFRE 72% [SC] P/V	Litros	3	2,1	5,26 €	15,78 €	11,05 €
MIMIC 2 F / TEBUFENOCIDA 24% [SC] P/V	Litros	0,5	0,35	57,93 €	28,97 €	20,28 €
FANTIC F / BENALAXIL-M 3,75% + FOLPET 48% [WG] P/P	Kilos	2	1,6	13,10 €	26,20 €	20,96 €
ACTUM / BOSCALIDA 20% + KRESOXIM-METIL 10% [SC] P/V	Litros	0,4	0,32	58,01 €	23,20 €	18,56 €
EMENDO F / FOLPET 48% ( ) + VALIFENALATO 6% ( ) [WG] P/P	Kilos	1,5	1,2	24,00 €	36,00 €	28,80 €
BORDEAUX CAFFARO 20 BLUE / SULFATO CUPROCALCICO 20% (EXPR. EN CU) [WP] P/P	Kilos	3	2,4	4,13 €	12,39 €	9,91 €
TALENDO / PROQUINAZID 20% [EC] P/V	Litros	0,25	0,2	77,00 €	19,25 €	15,40 €
AZUFRE LIQUIDO 800 G/L / AZUFRE 80% [SC] P/V	Litros	1	0,8	5,26 €	5,26 €	4,21 €
AMPEXIO / Mandipropamida 25% + ZOXAMIDA 24% [WG] P/P	Kilos	0,5	0,4	61,90 €	30,95 €	24,76 €
OXICOBRE 70 PLUS / OXICLORURO DE COBRE 70% (EXPR. EN CU) [SC] P/V	Litros	1	0,8	10,73 €	10,73 €	8,58 €
AZUFRE LIQUIDO 800 G/L / AZUFRE 80% [SC] P/V	Litros	1,2	0,96	5,26 €	6,31 €	5,05 €
ATTENZO STAR / METRAFENONA 50% [SC] P/V	Kilos	0,02	0,016	96,00 €	1,92 €	1,54 €
ENERVIN DUO SC / AMETOCTRADIN 30% + DIMETOMORF 22,5% [SC] P/V	Litros	1	0,8	63,96 €	63,96 €	51,17 €
PROSPER EC 500 / SPIROXAMINA 50% [EC] P/V	Litros	0,6	0,48	34,27 €	20,56 €	16,45 €
MILRAZ PRO / CIMOXANILO 33% + ZOXAMIDA 33% [WG] P/P	Kilos	0,4	0,32	64,13 €	25,65 €	20,52 €
CUPROSAN SC 520 / OXICLORURO DE COBRE 52% (EXPR. EN CU) [SC] P/V	Kilos	1,5	1,2	11,25 €	16,88 €	13,50 €
ELECTIS CX / CIMOXANILO 33% + ZOXAMIDA 33% [WG] P/P	Kilos	0,4	0,32	58,00 €	23,20 €	18,56 €
KARATHANE STAR / MEPTILDINOCAP 35% [EC] P/V	Litros	0,5	0,4	34,00 €	17,00 €	13,60 €
AZUFRE LIQUIDO 800 G/L / AZUFRE 80% [SC] P/V	Litros	4	3,2	5,26 €	21,04 €	16,83 €
CUPROSAN SC 520 / OXICLORURO DE COBRE 52% (EXPR. EN CU) [SC] P/V	Litros	1,5	0,975	11,25 €	16,88 €	10,97 €
EMERALD / TETRACONAZOL 12,5% [ME] P/V	Litros	0,24	0,156	42,88 €	10,29 €	6,69 €
ASTOUND / CIPRODINIL 37,5% + FLUDIOXONIL 25% [WG] P/P	Kilos	0,075	0,04875	128,00 €	9,60 €	6,24 €
					737,29 €	538,79 €
					198,50 €	

Suponiendo un precio de 4000€ y una amortización en 4 años, con 5ha ya se amortizaría el equipo. Un viticultor profesional con 15-20ha amortizaría la inversión en el primer año y productores grandes (100-400ha), amortizarían antes incluso del primer año, aún comprando varios equipos.

<sup>1</sup> 65.000ha de la DOCa RIOJA y 20.000ha de frutales según el C. Regulador y el Gobierno de La Rioja.

<sup>2</sup> P2: Mejorar la viabilidad de las explotaciones y la competitividad de todos los tipos de agricultura en todas las regiones y promover las tecnologías agrícolas innovadoras y P5: Promover la eficiencia de los recursos y apoyar la transición a una economía baja en carbono y resistente al cambio climático en los sectores agrícola, alimentario y silvícola.





Las acciones de divulgación llevadas a cabo, tanto las planificadas al inicio como las realizadas para adaptarse a la situación generada por la pandemia de coronavirus han sido también exitosas, puesto que se ha logrado llegar al público objetivo con mensajes claros y adaptados a cada sector del mismo.

Finalmente, el trabajo en equipo realizado por los miembros de este y su proactividad en las actividades planificadas ha hecho posible el éxito del proyecto. En este sentido, la cooperación entre distintos actores del sector es lo que facilita el desarrollo de tecnología y su transferencia al agricultor, que sería mucho más lenta y difícil de abordar el proyecto individualmente.



### 3. ANEXO I. PUBLICACIONES EN REVISTAS SECTORIALES (DIVULGACIÓN).





El grupo operativo Tricum se presentó el pasado 21 de mayo en una parcela de ARAG-ASAJA. :: ARAG-ASAJA

## La importancia de innovar

ARAG-ASAJA participa en numerosos proyectos que tienen por meta unas producciones agrarias más rentables y de mayor calidad

### ■ I. G.

**P**roducir más, lograr productos de la mayor calidad y trabajar con los menores costes posibles. Esos son algunos de los objetivos primordiales de la actividad agraria y ganadera. «Y la única herramienta para afrontar este reto es la innovación», recalca Igor Fonseca, secretario general de ARAG-ASAJA.

Por esa razón, la organización agraria participa en numerosos grupos operativos y en equipos de innovación, que tienen por objeto la obtención de producciones más rentables y de elevada calidad. «Se buscan nuevas técnicas,

nuevos productos y nuevas herramientas para la comercialización», enumera Fonseca. El sector no para de investigar para intentar lograr una vida más cómoda para el agricultor y ganadero y producir alimentos más seguros para el consumidor final.

Los beneficios para los protagonistas del agro son múltiples y pasan, tal y como señala Fonseca, por una mejora de las producciones desde el punto de vista de rendimientos, una disminución de los costes empleados y una apuesta por la calidad en la que se introduzcan técnicas más respetuosas con el medio ambiente.

En los proyectos en los que participa la organización agraria se hace hincapié en los productos con más tirón en La Rioja, como los cereales, la remolacha, el viñedo o la fruta, así como en objetivos como mitigar el cambio climático.

Fitovar es uno de esos proyectos. Es un estudio que tiene una duración de tres años y cuyo objetivo principal es la aplicación inteligente de fitosanitarios y quelatos en la viña y frutales para lograr una agricultura sostenible, disminuir los efectos negativos de la actividad y aplicar fitonutrientes de una forma

rentable y eficaz. En Rizobio, por su parte, los participantes se centran en el desarrollo y la aplicación de un abono probiótico a medida, basado en bacterias autóctonas y específicas del cultivo de la remolacha y del cereal, que estimulen el crecimiento de la planta, la resistencia a plagas y el aumento de la productividad.

Humecfol, mientras, busca la reducción de la cantidad de tratamientos fitosanitarios para la mancha negra del peral que se aplican en la DOP, de modo que los que se apliquen sean efectivos y suficientes para evitar la aparición del patógeno.

En el terreno de los grupos operativos relacionados con cuestiones de productividad agraria y la sostenibilidad, ARAG-ASAJA participa en iniciativas como Tricum, que tiene por objetivo la selección y adaptación de las variedades de trigo para obtener harinas con cualidades organolépticas y nutricionales óptimas a partir de trigos de alta calidad con un mayor contenido proteico y mejor perfil nutricional. De igual modo, ARAG-ASAJA contribuye con un grupo operativo para controlar las enfermedades de la cercepora en la remolacha y de la roya en el trigo.

Además, Servicios Agrarios

Riojanos, SLU, cuenta también con un campo demostrativo de cereal en los alrededores de su sede en Tricio, que aglutina distintas variedades de trigo blando, cebada de primavera, cebada de invierno y triticale para comprobar su comportamiento a lo largo del ciclo. Por último, ARAG-ASAJA participa en un grupo supra autonómico, de nombre Maltum, para lograr los parámetros de calidad óptimos del cultivo de la cebada para la producción de malta.

Para que todos estos proyectos lleguen a buen fin es necesaria la participación de los agricultores y ganaderos riojanos. «No únicamente en términos de colaboración con estos grupos operativos y equipos de innovación en los que participan ARAG-ASAJA y Servicios Agrarios Riojanos», cuenta Igor Fonseca. «También es importante que se beneficien de los resultados de estos proyectos y, para ello, tienen a su disposición nuestras oficinas y a nuestros técnicos», añade. «Así pueden conocer sus beneficios y los pueden poner en práctica en sus explotaciones», concluye.



# CAMPO RIOJANO

La revista de los agricultores y ganaderos riojanos



ASAJA



Nº 148. Junio 2019

## Se agravan los daños en los cultivos por la fauna silvestre

La falta de medidas eficaces para controlar los daños intensifican el problema

Franqueo concertado nº 26/97

### CEREAL



Más opciones para ser rentables  
Pág. 17

### INICIATIVAS EMBLEMÁTICAS

Iniciativas Emblemáticas

Sin plásticos y del agricultor a la mesa  
Pág. 19

### GANADERIA



El sector avícola levanta el vuelo  
Pag. 20-22





# SUMARIO

## 4 Ahora las promesas tienen que ser realidades

ARAG-ASAJA presentó a los partidos políticos un documento con las medidas necesarias para impulsar el crecimiento y la apuesta por el sector antes de las elecciones y ahora solicita que el nuevo Gobierno las lleve a cabo

## 7 Las contradicciones del relevo generacional

ARAG-ASAJA critica la denegación de la ayuda por incorporación a jóvenes que hayan contado una actividad agraria marginal

## 8 El CPAER se prepara para renovarse

OPAS y ARIECO se unen en una candidatura única para liderar el Consejo, que se convierte en un Órgano de Control y Certificación de la Producción Ecológica de La Rioja

## 9 ARAG-ASAJA dice no al incremento del precio del seguro de la uva

La organización critica la propuesta de subida de hasta el 18 % del precio del seguro de la uva de vinificación y solicita al Ministerio de Agricultura que impida que se materialice

## 12-13 Descontrol en el campo por la fauna silvestre

La falta de medidas eficaces propicia la propagación de las especies cinegéticas que amenazan el agro riojano

## 14 El fuego bacteriano amenaza a los frutales riojanos

La prevención es la única arma para intentar combatir esta enfermedad

## 15 Nueva normativa sobre el registro diario de la jornada laboral

ARAG-ASAJA solicita al Ministerio de Trabajo que adapte la nueva norma a la realidad del campo y que tenga en cuenta su excepcionalidad y singularidad para facilitar su cumplimiento en beneficio de los trabajadores y empresarios

## 19 Sin plásticos y del agricultor a la mesa

ARAG-ASAJA participa en dos proyectos cuyo objetivo es afrontar el reto demográfico y luchar contra la despoblación en zonas rurales

## 20-22 El sector avícola de carne levanta el vuelo

Hector Morales y las hermanas Ana y Raque Pérez analizan la situación del sector

Este ejemplar se distribuye gratuitamente.

### DIRECCIÓN EJECUTIVA

Igor Fonseca Santaolalla

### COMUNICACIÓN Y PRENSA

Lola Zuazo. T. 626 65 60 62  
comunicacion@aragasaja.com  
Carlota Gil T. 941 360763  
prensa@aragasaja.com

### FOTOGRAFÍAS

ARAG-ASAJA y Código Zeta

### EDITA:

ARAG-ASAJA

### DEPÓSITO LEGAL

LO-31-1989

### VETERINARIO

ulpi@aragasaja.com

### SEDES

#### Alberite

Polígono Industrial. C/ Los Cabos pab.1 y 2  
Tlfno. y Fax: 941 436807  
asajalberite@aragasaja.com

#### Aldeanueva de Ebro

El Peso, s/n  
Tlfno.: 941 163341 / 941 163548  
Fax: 941 163341  
asajaldea@aragasaja.com

#### Alesanco

Mayor, 30  
Tlfno.: 941 416117  
tomasa @aragasaja.com

#### Alfaro

Avenida de la Ermita, 12  
Tlfno.: 941 542001  
Fax: 941 542002  
asun@aragasaja.com

#### Casalarreina

Ctra. Zarratón, s/n  
Tlfno.: 941 324354  
Fax: 941 324717  
asajacasa@aragasaja.com

#### Fuenmayor

Almacén: Polígono Ind. Buicio. C/ San Cristóbal  
Tlfno. y Fax: 941 450529 / asajafuenmayor@aragasaja.com  
Oficina: C/Víctor Romanos 5  
Tlfno. y Fax: 941 450210 / garcia@aragasaja.com

#### Logroño

Marqués de Murrieta, 3  
Tlfno.: 941 224063  
Fax: 941 205012  
asajalogrono@aragasaja.com

#### Nájera

San Fernando 83, local 5  
Tlfno.: 941 363584  
Fax: 941 410024  
asajanajera@aragasaja.com

#### Tricio

Polígono Marín Calvo, s/n  
Tlfno.: 941 362915 / 941 362716  
Fax: 941 410023 / 941 362409  
asajatricio@aragasaja.com

#### Tudelilla

Ctra. de Ausejo, 5.  
Tlfno.: 941 152355  
erika@aragasaja.com

# EDITORIAL

## Hora de pensar en el agro

A dos meses de las elecciones nacionales, y a uno de las autonómicas, locales y europeas, y con pactos y negociaciones de por medio, ya va siendo hora de que se conformen los diferentes ejecutivos para poner en marcha los programas propuestos. El campo no espera, y los agricultores y ganaderos necesitan saber cuál será el plan de trabajo de los próximos 4 años a nivel local, nacional y europeo, en su sector y, hasta qué punto, la voluntad de que el sector primario sea prioritario se materializa en medidas y presupuestos reales.

Nuestra organización ya puso sobre la mesa a los distintos partidos políticos las necesidades de nuestro agro y las acciones que deberían conllevar, con todos los sectores identificados. Pues bien, nos quedamos a la espera -cuanto más corta, mejor para todos- de la hoja de ruta agraria que deben marcar los diferentes ejecutivos para poder planificar inversiones y proyectos.

Suele pasar, en nuestro ámbito, y cada vez más desgraciadamente, que nuestro sector ayuda a 'vestir de manera resultona' los programas electorales, con reflexiones más intencionadas que reales, sobre la importancia de la agricultura en la sociedad, la aportación del medio rural y lo 'estupendísimo' que sería que tuviera cada vez más importancia, obviando la complejidad y las dificultades que esto entraña.

En este sentido, todos los partidos, sin excepción, mantienen un tono paternalista con este sector, castigado por la historia y los mercados, que no sabe defenderse solo y necesita ayudas permanentes para subsistir. A esta imagen han contribuido, sin duda y de manera perversa, las ayudas de la PAC, que focalizan al agricultor y al ganadero como un trabajador subsidiario cuya profesionalidad se ve cuestionada por el dinero público que recibe. Se olvidan, en este sentido, que este marco legislativo viene impuesto desde hace años por la construcción de la Unión Europea, que creó la PAC como la única política europea y, con el paso de los años, se ha convertido en moneda de cambio del resto de políticas, comerciales, industriales,

de defensa.... Esto supone que la actividad agraria y ganadera está completamente regulada y dirigida, lo que apenas deja marco de actuación para los productores europeos.

Pues bien, con estos mimbres, los nuevos dirigentes deben considerar el sector agrario y ganadero, primero, como el importante sector económico y generador de empleo que supone y su aportación al PIB. Esto, llevado a cabo en el medio rural, que contiene sus propias limitaciones y necesidad de desarrollo y que deben reflejarse en la intensidad de los apoyos. Por supuesto, aspiramos a más ambición que la garantía y seguridad alimentaria y apostar por la diferenciación regional y nacional, a través de la calidad de lo que producimos.

### Fauna sin control

Y de lo global a lo concreto y como muestra de lo que no se debe hacer en el sector, persiste el problema de la sobrepoblación de la fauna salvaje que se ha agravado en los últimos años debido a la ausencia de medidas eficaces para su control.

Desde ARAG-ASAJA, ya vamos por el cuarto año de reclamaciones recurrentes y casi estériles para solucionar un problema que afecta sensiblemente a los agricultores y ganaderos.

Los daños que ocasionan los conejos, corzos y jabalís en el campo y los lobos en el ganado, tienen consecuencias concretas y cuantificadas en el bolsillo de los productores. Las incidencias afectan a todos los sectores del agro riojano, cereal, olivos, viñas, frutales, huertas,... que sirven de alimento para estos animales, cada vez más numerosos y descontrolados.

La Administración hace años que debería haber tomado medidas adecuadas a la dimensión del problema, pero brillan por su ausencia y todavía seguimos a la espera de ellas. Pueden parecer cuestiones menores pero éstas, también deben estar presentes en la agenda política.



## Ahora las promesas tienen que ser realidades

ARAG-ASAJA presentó a los partidos políticos un documento con las medidas necesarias para impulsar el crecimiento y la apuesta por el sector antes de las elecciones y ahora solicita que el nuevo Gobierno las lleve a cabo

Tras las elecciones municipales y autonómicas del pasado 26 de mayo, el ejecutivo riojano cambia completamente y, al cierre de esta revista, nos encontramos a la espera de la formación del nuevo Gobierno y especialmente de la Consejería de Agricultura. Antes de la cita electoral, ARAG-ASAJA ya hizo los deberes y se reunió con los líderes de las distintas formaciones políticas con el fin de presentarles una batería de propuestas para seguir desarrollando el sector agrario riojano e impulsando su actividad en un futuro cercano.

En total, fueron 24 las medidas presentadas a los partidos políticos, que repasan las necesidades de la agricultura y ganadería riojanas para mejorar la rentabilidad de las explotaciones. Una vez que se conforme la nueva Consejería, ARAG ASAJA espera que esta se haga eco de las necesidades del sector agrario y el medio rural con un protagonismo acorde a su papel fundamental en la alimentación y mantenimiento vivo de las zonas rurales.

### Mejorar la rentabilidad

La prioridad de estos objetivos es mejorar la rentabilidad de las explotaciones agrarias riojanas; a través de tres ámbitos: la mejora del funcionamiento de la cadena alimentaria; en segundo lugar, la puesta en valor de los productos riojanos a través de su promoción y contando con un presupuesto ambicioso y, en tercer lugar, con la herramienta fundamental que suponen los seguros agrarios.

Otra línea de propuestas la encabezan, el relevo generacional y la mujer rural, donde ARAG-ASAJA propone una modificación de las condiciones de incorporación para estimular la entrada de más jóvenes al sector. También, la implementación de un ciclo de grado medio de formación profesional agraria para mejorar la profesionalidad del sector; por otro lado, el asesoramiento a las explotaciones de los jóvenes para que se consoliden y no desaparezcan, así como la incorporación real de la mujer en la agricultura y ganadería y el impulso de medidas de discriminación positiva que persigan este objetivo.

Un tercer bloque de temas lo forman las demandas sectoriales. Por una parte, pidiendo amparo para las presiones de todo tipo que recibe la ganadería intensiva; también, apoyos para la ganadería extensiva solicitando un papel más activo del próximo Gobierno regional, contando con la explotación de Pazuengos para que se convierta en centro de referencia regional; asimismo, un plan de mantenimiento de los recursos pastables, y un control del estado sanitario de la fauna silvestre. Otro sector es el de las frutas y hortalizas, para el que solicita una marca de garantía y, en concreto, para la fruta de hueso, así como un plan de reconversión del sector. Para los cultivos extensivos reclama proyec-

tos innovadores que mejoren la rentabilidad y el valor añadido y unas infraestructuras competitivas, a través de concentraciones parcelarias y reconcentraciones. En viñedo, la organización agraria reclama el aplazamiento del fin de los derechos para el año 2050.

Otra área de trabajo es la formación, conocimiento y asesoramiento, en que ARAG-ASAJA pide un presupuesto suficiente para formación; mejores condiciones y menos carga burocrática para la labor de asesoramiento y, en tercer lugar, la continuidad de los grupos operativos como herramienta de mejora y divulgación del conocimiento dentro del sector.

El cuarto bloque lo componen las infraestructuras y servicios, donde la organización reclama nuevos regadíos, modernización de los ya existentes y una buena cobertura digital en todo el

territorio. Se refiere también al control de la fauna silvestre, para evitar que perjudique a los cultivos y al ganado. En fiscalidad, pide al futuro Gobierno una discriminación positiva para las explotaciones familiares y que exima de impuestos ciertos procesos para estimular el relevo generacional y la ampliación de las explotaciones.

La puesta en valor de la actividad agraria es otra medida que solicita para dignificar la labor de los productores y del sector primario riojano; un presupuesto suficiente para inversiones en explotaciones y entidades asociativas y medidas para fomentar la aplicación de técnicas respetuosas con el medio ambiente y divulgación de las posibilidades que existen del aprovechamiento de las energías renovables entre los agricultores; son el resto de solicitudes que se incluyen en este documento.

**La mejora del funcionamiento de la cadena alimentaria, la puesta en valor de los productos riojanos y el apoyo a los seguros agrarios comprenden los tres ámbitos solicitados**

### Cámara Agraria de Logroño. Promesas incumplidas y nulo interés

El local de la Cámara Agraria en Logroño, situado en la calle Milicias de la capital 'pasó' al patrimonio de las Organizaciones Agrarias hace más de 10 años, tras la disolución de estos órganos. Los diferentes equipos de Gobierno que han pasado desde entonces mantienen, a día de hoy, esa deuda con el sector, cuya cesión no han materializado debido a su nulo interés sobre la cuestión, pese a los sucesivos compromisos declarados verbalmente, lo cual denota su falta de compromiso para con el sector, ya que, con este espacio se podría mejorar el servicio a los agricultores y ganaderos riojanos, además de dar uso a unos locales infrautilizados, que, actualmente, ocupan 3 funcionarios, para más de 400 m2. Desde ARAG-ASAJA esperamos y deseamos que el nuevo ejecutivo lleve a cabo por fin la cesión de este espacio a sus legítimos titulares, los agricultores y ganaderos riojanos.





## Cambio en la Orden de módulos que deja fuera a los agricultores y ganaderos riojanos

ARAG-ASAJA denuncia la discriminación de Hacienda en la revisión de la Orden de módulos del IRPF que excluye ciertas producciones y municipios riojanos afectados por circunstancias excepcionales durante 2018



El Ministerio de Hacienda ha dado un golpe bajo a los agricultores y ganaderos riojanos, a modo de tributación, en forma de agravio comparativo con otras regiones y otros cultivos.

Se trata de la corrección de la Orden HAC/485/2019, de 12 de abril, por la que se reducen los índices de rendimiento del IRPF y que no incluye y, por tanto, discrimina a los municipios y productores riojanos que se vieron afectados por inclemencias climatológicas que redujeron y perjudicaron sus cosechas. Esta contemplación sí se ha tenido en cuenta con la uva de Castilla La-Mancha o los frutales de Cataluña, Extremadura, Aragón o Valencia, por ejemplo, dando lugar a un agravio comparativo difícil de explicar y, más aún, de asumir.

### Solicitud de ARAG-ASAJA al Ministerio de Hacienda

ARAG-ASAJA solicitó al Ministerio de Hacienda, a través de ASAJA Nacional, la modificación de la Orden de rebaja de módulos IRPF 2018 para que se incluyeran municipios y sectores agrarios riojanos que se vieron afectados por circunstancias excepcionales a lo largo del pasado año y debían incluirse, porque antes no lo estaban.

La justificación se basaba en que, cultivos como el guisante, la zanahoria o la alubia verde, así como la pera, las hortalizas o la viña, se vieron afectados por fenómenos tormentosos que, en numerosas ocasiones propiciaron el desarrollo de enfermedades como el *mildiu*, *oidio* y *botritis*, comprometiendo y mermando estas producciones.

Lo mismo ocurre con la fruta de hueso, que, además, viene atravesando su propia crisis desde el año 2014, como consecuencia de la aplicación del veto ruso a las importaciones europeas, la bajada de precios y el abandono de la actividad. Y también con la apicultura, con una profunda crisis de precios, que arrastra una caída de precios en origen en torno al 40% durante los últimos cuatro años.

ARAG-ASAJA lamenta que el Ministerio haya desoído la petición del sector, perjudicando fiscalmente a agricultores y ganaderos que ya de por sí han sufrido pérdidas en sus producciones durante 2018, generando además un agravio comparativo con productores de otras regiones.

**PIMIENTOS DE TRICIO**

**CONSERVAS MARNAL**

**Jesús Martínez Nalda**

Pimientos artesanos asados a leña dulces y picantes • frutas • legumbres  
Especialidad en toda clase de conservas y Guindillones

Teléfono y fax: 941 363 995.  
Móvil: 609 252 742 - 629 611 662  
26312 Tricio. La Rioja  
conservasmarnal@telefonica.net

### LA PAC EN DATOS

# ARAG-ASAJA tramita 580 expedientes en esta campaña

Casi 600 agricultores y ganaderos han confiado en los servicios de ARAG para tramitar las ayudas de la PAC. Del 1 de febrero hasta el 8 de mayo, fecha hasta la que se amplió el plazo, 5.815 solicitantes de las ayudas PAC han presentado su solicitud en las distintas entidades colaboradoras habilitadas por el Gobierno de La Rioja para tramitar la Solicitud Única, para la que se estima un importe total de 32,5 millones de euros, que comenzarán a abonarse a partir del próximo 16 de octubre.

#### En datos

Dentro de las ayudas PAC, ARAG-ASAJA ha presentado 510 solicitudes únicas, ha ratificado 70 explotaciones de pequeños agricultores y 10 han renunciado a pertenecer a este régimen. Según los datos aportados por la Consejería de Agricultura, 177 agricultores y/o ganaderos han solicitado derechos de la reserva nacional, de los que 43 corresponden a ARAG. En cuanto a las alegaciones al SIGPAC, existen 2.294 expedientes con alegaciones, de los cuales, 277 corresponden a la organización.

Dentro del periodo transitorio habilitado para presentar modificaciones, tras la finalización del plazo oficial de la PAC, es decir, hasta el 31 de mayo, 788 expedientes riojanos se han modificado, de las que 84 solicitudes han sido presentadas por ARAG-ASAJA, 79 de ellas de solicitud única y 5 de ratificación del régimen de pequeños agricultores.

#### Justificación de la reestructuración

ARAG-ASAJA informa a los viticultores que solicitaron ayudas para la reestructuración y reconversión de viñedo, en abril de 2018, con cargo al ejercicio FEGA 2019, que deben justificar esta ayuda antes del 31 de julio de 2019 para poder cobrarla. Para ello, la Consejería de Agricultura ha habilitado un programa específico para poder justificar esta subvención, y que los interesados puedan aportar las facturas de las labores realizadas y los justificantes bancarios.

En esta convocatoria, la organización recuerda que, como novedad, las

2019	LA RIOJA	ARAG-ASAJA
SOLICITUD ÚNICA	4.730	510
PEQUEÑOS AGRICULTORES	1.085	70
MODIFICACIONES	788	84
RENUNCIA PEQUEÑOS	95	10
RESERVA NACIONAL	177	43
ALEGACIONES SIGPAC	2.294	277

#### Novedades en esta campaña

Una de las novedades de esta campaña 2019 ha sido la apertura para solicitar la incorporación a la medida de agricultura ecológica, lo que ha permitido que unas 70 explotaciones agrarias puedan beneficiarse de las ayudas que contempla el Programa de Desarrollo Rural de La Rioja.

Por otro lado, los agricultores que cuentan con frutas y hortalizas han tenido que declarar las superficies de estos cultivos, incluyendo, en el caso de los frutales, la variedad y el año de plantación. Además, se ha recogido información relativa a la condición del jefe de explotación y al destino de la producción para ciertos grupos de cultivo.

explotaciones prioritarias y los agricultores profesionales pueden solicitar ayuda por la contribución en especie para determinadas acciones, mientras que el resto de solicitantes deberán presentar facturas para su justificación. Dentro de las acciones subvencionables, en lo que se refiere a la desinfección del suelo y su posterior preparación mediante abonado, será necesario contar con una analítica que acredite su necesidad. Los agricultores afectados pueden hacer este trámite en cualquier oficina de ARAG, presentando la documentación necesaria.





# Las contradicciones del relevo generacional

**ARAG-ASAJA critica la denegación de la ayuda por incorporación a jóvenes que hayan contado una actividad agraria marginal**

La falta de estímulos para lograr que los jóvenes decidan incorporarse al sector agrario, unido a las numerosas trabas que encuentran los que ya han decidido hacerlo, contradicen la prioridad de las administraciones para aumentar el relevo generacional.

Las nuevas condiciones de acceso a la ayuda por incorporación, en esta última convocatoria, exigen que para poder acceder a estas ayudas, los solicitantes no pueden haber tenido ningún ingreso agrario, por pequeño que sea, ni actividad agraria antes de los 24 meses previos a la presentación de la ayuda. Se desestiman aquí también aquellas incorporaciones en las que el solicitante conste como titular en el REA antes de los 24 meses previos a la solicitud y los elementos productivos de la explotación generen más de 0,2 UTA.

ARAG-ASAJA considera esta medida desmesurada y discriminatoria entre los propios jóvenes, en un escenario agrario en el que el déficit de relevo generacional es extremadamente elevado. Ocurre, además, que en anteriores convocatorias, la normativa permitía tener actividad previa, siempre y cuando hubiese sido marginal, es decir, menos de un 15% de ingresos respecto a la renta de referencia o, fuera, 5 años antes de la convocatoria.

En opinión de nuestra organización agraria, resulta contradictorio luchar por el rejuvenecimiento del sector y a la vez poner trabas a los jóvenes que quieren optar a vivir en el campo y trabajarlo, que cumplen con todos los requisitos establecidos para ser jefes de explotación y que realmente van a dedicarse a la agricultura o ganadería,

En este sentido, considera que esta medida debiera orientarse hacia todos los jóvenes que realmente van a quedarse en el sector, favorezcan el relevo generacional y sean capaces de lograr el mantenimiento de las explotaciones y su viabilidad a largo plazo, facilitándoles su acceso.

## Preguntas sin respuesta

En este sentido, los representantes de ARAG-ASAJA requirieron al representante de la Comisión Europea en la última reunión del Comité de Seguimiento del PDR de La Rioja una modificación de los requisitos aprobados por Bruselas para ser beneficiario de la prima por incorporación, permitiendo que los jóvenes con actividad agraria previa no profesional puedan acceder a la prima. Sin embargo, no se obtuvo respuesta alguna por parte de dicho representante, por lo que nos planteamos si realmente este tipo de reuniones sirven para algo.

## II CONGRESO NACIONAL DE JÓVENES AGRICULTORES



### Liderando el campo con los jóvenes

ASAJA Nacional, a través de su sectorial de jóvenes, organizó el pasado mes de abril el II Congreso Nacional de Jóvenes Agricultores, en Jaén, en el que participaron más de 300 jóvenes agricultores y ganaderos de ASAJA de toda España y en el que ARAG-ASAJA también tuvo representación, con la presencia de cinco jóvenes de nuestra organización.

Bajo el lema 'Liderando el campo con los jóvenes', en la cita se analizaron y debatieron aspectos relacionados con la innovación y el fomento de la internacionalización como desafíos ante los graves problemas derivados del despoblamiento de las zonas rurales, se trató en profundidad la innovación e internacionalización del sector agroganadero, se expusieron casos de éxito dentro de España y se intercambiaron experiencias con jóvenes del resto de Europa.

En el evento intervinieron el presidente de Asaja, Pedro Barato; junto a su homólogo en Jaén, Nicolás Vico, y la presidenta nacional de Asaja Joven, Paola del Castillo, así como el presidente del Consejo Europeo de Jóvenes Agricultores (CEJA), Jannes Maes; el ministro de Agricultura, Luis Planas, y varios representantes del Gobierno andaluz. El acto de clausura contó con la intervención de su Majestad el Rey Felipe VI.

Barato exigió que se invierta más en el mundo rural, en infraestructuras para vertebrar el país y dar las condiciones suficientes para fijar la población mediante la implementación de medidas como una tasa plana en Seguridad Social, pagar impuestos distintos a los del espacio urbano o bajar el precio del kilovatio/hora, entre otras cuestiones.





# EL CPAER se prepara para renovarse

OPAS y ARIECO se unen en una candidatura única para liderar el Consejo, que se convierte en un Órgano de Control y Certificación de la Producción Ecológica de La Rioja

La agricultura ecológica empieza a ocupar un lugar cada vez más importante dentro del agro riojano, no sólo por la superficie que va incrementándose poco a poco, sino también por el papel del Consejo de la Producción Agraria Ecológica de La Rioja (CPAER), que ha pasado a ser el Órgano de Control y Certificación de la Producción Ecológica en nuestra comunidad.

El Consejo, que representa a 295 productores y 115 elaboradores, asume por primera vez la responsabilidad como autoridad competente de control sobre producción y etiquetado de los productos ecológicos. En esta nueva etapa como órgano de control, regulador del registro de operadores, designación y presentación de productos ecológicos, comenzará con la próxima renovación de sus representantes para 2019/2023, a través de un proceso electoral.

A partir de este reconocimiento, la Consejería de Agricultura ejercerá la supervisión de las funciones al CPAER mediante la realización de auditorías o inspecciones documentales o en campo. En el reglamento de funcionamiento de este órgano se reflejan las competencias que adquiere como autoridad de control, incorporándose en el Pleno un nuevo vocal para garantizar la representatividad de todos los sectores y operadores inscritos.

## El próximo CPAER

Las entidades representantes del sector productor y transformador/comercializador de la producción ecológica en La Rioja se han unido en una candidatura única, formada por ARAG-ASAJA, UAGR-COAG, UPA-UGT y la Asociación Riojana Ecológica (ARIECO), en lo que a la parte de la producción se refiere, que intentará englobar todos los intereses,

sectores y sensibilidades de los productores ecológicos en La Rioja para los próximos cuatro años.

Aún se desconoce la fecha concreta de las elecciones, pero las OPAS y ARIECO han comenzado a trabajar juntas para la elaboración de un programa conjunto para los próximos cuatro años. En una primera toma de contacto, ARAG-ASAJA, tras consultar a sus socios, presentó sus propuestas, que se centran en ocho puntos:

1. Asegurar la rentabilidad de las explotaciones ecológicas en La Rioja.
2. Conseguir que la producción ecológica en La Rioja sea considerada como preferente en todas las líneas de ayudas existentes en la Comunidad Autónoma.
3. Dar a conocer las particularidades de los productos agrarios riojanos ecológicos en mercados regionales, nacionales e internacionales.
4. Impulsar la promoción de mercados locales y de proximidad como estrategia para el desarrollo rural de productos ecológicos.
5. Dar apoyo a la diferenciación de nuestra producción agraria ecológica a través de la innovación tecnológica.
6. Impulsar la producción e industrialización ecológica como estrategia territorial para el necesario desarrollo rural.
7. Incrementar el respaldo y apoyo al sector
8. Puesta en marcha un plan de formación en materia de producción ecológica en La Rioja dirigido, tanto a la agricultura como a la ganadería, y a los consumidores, de todas aquellas instituciones y organizaciones públicas y privadas en La Rioja

### SUPERFICIE CULTIVADA EN LA RIOJA EN AGRICULTURA ECOLÓGICA POR SECTORES

	S. CULTIVADA (HAS.)	
	2014	2019
<b>VIÑA</b>	764	1004
<b>FRUTOS SECOS</b>	800	730
<b>OLIVAR</b>	639	704
<b>FRUTA</b>	63	164
<b>HORTÍCOLAS</b>	14	30
<b>CEREAL Y LEGUMINOSAS</b>	60	139
<b>TOTAL</b>	4.400	3032

### Operadores inscritos en La Rioja

#### PRODUCTORES: 295

- AGRICULTURA: 290
- HONGOS CULTIVABLES: 9
- GANADERÍA: 5
- APICULTURA: 3

#### ELABORADORES: 115

- BODEGAS: 59
- ELABORACION DE CONSERVAS: 11
- ALMAZARAS: 10
- OTROS: 35



# ARAG-ASAJA dice no al incremento del precio del seguro de la uva

**La organización critica la propuesta de subida de hasta el 18 % del precio del seguro de la uva de vinificación y solicita al Ministerio de Agricultura que impida que se materialice**

En la última reunión del Grupo de Trabajo del Seguro de Uva de Vinificación, convocada por la Entidad Estatal de Seguros Agrarios (ENESA) dependiente del Ministerio de Agricultura, se conoció la propuesta de incremento del precio del seguro de la uva de vinificación, que solamente afectaría a las comarcas vitícolas de La Rioja, País Vasco y Castilla y León. La propuesta ya había sido anunciada por Agroseguro, en abril, justificándose en "la alta siniestralidad registrada en las últimas dos campañas".

ARAG-ASAJA censura que la entidad aseguradora quiera incrementar hasta en un 18% el precio del seguro de la uva, ya que considera contraproducente esta decisión puesto que pone en riesgo el nivel de contratación actual, que ha registrado un importante aumento en el último año, y supondría desandar el camino de concienciación y convencimiento de los agricultores con el seguro de sus cosechas. Este encarecimiento provocaría un efecto antiselección que consiste en que, poco a poco, sólo se suscribiría por aquellas explotaciones con mayor siniestralidad, con lo que se elevaría drásticamente el precio y acabaría siendo inasumible.

## Agravio comparativo

La organización, que ha solicitado varias veces la reprobación de esta idea en el marco de la Comisión Territorial de Seguros Agrarios de La Rioja, con el fin de trasladarla al Ministerio de Agricultura para que mediase en la propuesta de Agroseguro, muestra su rechazo a este aumento y considera que esta proposición atenta directamente contra los intereses de los viticultores. Denuncia, además, la insolidaridad territorial que supone, si se incrementa solamente en las comarcas vitícolas de La Rioja, País Vasco y Castilla y León, ya que crea agravios comparativos entre comunidades autónomas.

Para ARAG-ASAJA, la línea se encuentra equilibrada a nivel nacional, es decir, que el coste del seguro es equivalente a las indemnizaciones abonadas por Agroseguro durante los últimos años, por lo que no es necesario incrementar las tasas.

La organización hace un llamamiento al Ministerio de Agricultura para que impida que la propuesta de Agroseguro se materialice, pues supondría una merma importante en el aseguramiento del viñedo en nuestra región.

En La Rioja, la contratación del seguro de uva se ha incrementado en 2019, pasando de 25.984 a 27.832 hectáreas aseguradas, lo que supone una superficie total cubierta de cerca del 60 %.

## Nuevas indicaciones para los vinos

El Pleno del Consejo Regulador ha modificado la regulación de los requisitos mínimos que deben cumplir los etiquetados de los vinos de Rioja. En este Pleno, también se aprobó un acortamiento de los tiempos mínimos de crianza de los blancos y rosados, cuyo envejecimiento se efectuará durante, al menos, 18 meses.

A partir de ahora, las bodegas podrán dotar a sus etiquetas de información adicional mediante estas nuevas referencias expresas que se podrán utilizar únicamente cuando por trazabilidad se demuestre que el vino ha sido elaborado de dicha forma o empleando dichas técnicas. Además el término cosecha deberá acompañarse siempre con la añada. Toda expresión registrada no podrá destacar sobre el signo distintivo exclusivo de la marca ni sobre el nombre de la Denominación ni el término tradicional que la acompaña debajo.

## Los términos

**Vinos 'madurados en bodega'**: esta nueva expresión no podrá utilizarse en combinación con dibujos, expresiones o menciones relativas a la bodega, roble o madera y tampoco cabrá el uso de expresiones relativas a 'envejecido' o 'aged'.

**'Ediciones o colecciones seleccionadas y limitadas'**: deberá comunicar en qué consiste así como el volumen total del lote.

**'Viñas viejas, centenarias o prefiloxéricas'**: edad mínima de 35 y 100 años - en viejas y centenarias respectivamente - y ser anteriores a 1900 en el caso de las prefiloxéricas; en todas ellas, el vino deberá ser elaborado con, al menos, el 90% de la uva procedente de dichos viñedos.

**'Viñedos de altura'**: acreditar por trazabilidad que la altura mínima del viñedo es de 550 metros sobre el nivel del mar. El vino deberá ser elaborado con, al menos, el 90% de la uva procedente de dichos viñedos.

**'Viñedos en propiedad'**: de la bodega - o grupo empresarial que ostenta la titularidad de las instalaciones - o disponer en exclusiva de cualquier título jurídico válido que acredite que la producción sea por un periodo mínimo de 10 años de forma ininterrumpida. El 90% de la uva procederá de dichos viñedos.

**'Embotellados en la propiedad'**: únicamente cuando la marca sea propiedad de la bodega o grupo empresarial.

**'Nuevas elaboraciones con lías, hormigón o tinajas de barro'**: cuando por trazabilidad, se demuestre que el vino ha sido elaborado de dicha forma. Excluye la expresión 'madurado'.





## Nuevo sistema de trazabilidad para las bodegas



Las bodegas inscritas deberán trabajar la próxima vendimia con la nueva herramienta independientemente de su tamaño

El Consejo Regulador ha puesto en marcha un sistema de formación online, para todos los operadores que cuentan con bodega, con el fin de que puedan adaptarse a la nueva aplicación de la norma ISO que exige a las bodegas llevar a cabo un proceso de autocontrol a través de la trazabilidad de las operaciones en la bodega.

ARAG-ASAJA, con el objetivo de familiarizar el nuevo sistema informático implantado para llevar a cabo la trazabilidad en bodega, realizó dos charlas, en Tricio y Aldeanueva de Ebro, en las que, Pablo Franco, responsable de los servicios técnicos del Consejo Regulador, explicó los objetivos del programa *Nimbus* y resolvió las dudas de los asistentes.

A partir de la próxima campaña, el Consejo Regulador comprobará que todas las bodegas que elaboran vino, amparado bajo la Denominación, cumplan con dicho autocontrol. En este sentido, es responsabilidad de la bodega cumplir con lo dispuesto en el pliego de condiciones de la Denominación de Origen Calificada Rioja. Es decir, todas las bodegas de Rioja deben realizar la trazabilidad desde la explotación hasta la botella y para ello, se ha habilitado un sistema informático unitario que controle la trazabilidad completa.

### Funcionamiento

El Consejo Regulador certificará que las bodegas cumplen con la normativa a través de controles perceptivos, desde el ticket de vendimia hasta el etiquetado. Una vez comenzada la campaña de vendimia, los tickets generados en cada pesada serán colgados en la aplicación por el Consejo Regulador al día siguiente de su emisión. A partir de entonces, cada bodega debe asignarlos al depósito donde hayan enviado esa uva, conociéndose así la variedad, añada, uva de donde procede, etc. Esta aplicación contiene toda la información posterior para continuar con la trazabilidad: declaración jurada, informe de cosecha, informe de viticultor, etc.

Posteriormente, las bodegas deberán realizar sus propias analíticas y catas de autoevaluación para poder generar, así, las distintas partidas que irán a verificación -lo que antes se conocía como calificada-. Una vez que el vino esté verificado, pueden realizarse los movimientos en bodega. Por último, antes del etiquetado, la bodega debe hacer una nueva evaluación interna o, lo que es lo mismo, una Declaración de Aptitud de Partida (DAP).

ARAG recuerda a las bodegas que el plazo establecido para instalarse el programa es el 15 de julio, para poder tener todos los datos volcados en la plataforma a mediados de agosto.

## Una buena añada

El Pleno del Consejo Regulador otorga la calificación oficial de 'buena' a la cosecha 2018

El Consejo Regulador ha calificado como 'BUENA' la pasada campaña. En total, se han amparado 332,64 millones de litros: 28,94 de blanco, 16,37 de rosado y 287,33 de tinto.

La pasada campaña estuvo marcada por fenómenos meteorológicos de poca trascendencia a nivel general pero que sí tuvieron importancia a nivel local, generando una gran incertidumbre debido a las continuas amenazas de mildiu, que comprometió la producción de algunas zonas de la denominación. En este sentido, destaca la gran labor realizada en el viñedo por mantener la sanidad de la uva y posteriormente en bodega como continuación del esfuerzo realizado por los viticultores riojanos.



### Los vinos

Entre las características que definen el perfil medio de los vinos de la cosecha 2018,

cuya graduación media es ligeramente inferior a la de los años anteriores, cabe destacar la finura de los tintos, con colores intensos y vivos, así como una armonía en boca. Por otro lado, el Pleno del Consejo Regulador ha subrayado la gran calidad de los vinos blancos y, en especial, el carácter y la personalidad de las variedades autóctonas de Rioja, ofreciendo vinos de gran intensidad aromática y muy buena estructura en boca.

Para realizar esta evaluación, los técnicos del Consejo han recogido las más de 5.245 muestras que han sido posteriormente catadas por un panel de 150 profesionales.





# Rioja mejora en valor pero disminuye sus ventas

El informe Nielsen y el Observatorio Español del Mercado del Vino corroboran el liderazgo de los caldos de Rioja, a pesar de que 2018 fue un año de descenso en las ventas

Un año más el Consejo Regulador ha presentado las conclusiones de los principales estudios sobre el posicionamiento de Rioja, a través del estudio elaborado por la consultora Nielsen por un lado, que estudia el comportamiento del vino en hostelería y alimentación dentro del mercado nacional y, por otro, el Observatorio Español del Mercado del Vino, que analiza el comportamiento del mercado internacional.

## En España

Según los datos de Nielsen, los efectos de una complicada cosecha de 2017, añadidos a una mala climatología no animaron el consumo en 2018 y repercutieron negativamente en las ventas nacionales, con un retroceso del 3,9%. No obstante, se ha apreciado un importante aumento del valor, destacando especialmente en la hostelería, donde Rioja crece con un 8,3% por encima de la categoría vino con denominación, mejorando por tanto su posición en cuota de valor.

Buena parte de este comportamiento positivo se debe a los vinos blancos, que a pesar de un parón circunstancial en el pasado ejercicio, mejoran una décima su participación en hostelería. En este canal, también se fortalecen los vinos criados, que continúan ganando cuota en las categorías crianza, reserva y gran reserva.

La caída del mercado del vino con D.O. se concentra en el canal alimentación, con un 1,1% menos, donde denominaciones menores que compiten por precio, aguantan mejor sus posiciones, lo cual genera una pérdida relativa de cuota en volumen para Rioja.

El informe concluye afirmando que Rioja representa el 37% de las ventas de vinos con D.O. en España, 3 de cada 10 botellas de vino de calidad que se beben en nuestro país son vinos de Rioja, magnitud que se eleva a 8 de cada 10 cuando se trata de mayor valor añadido, los tintos criados consumidos en hostelería.

Según los datos aportados por la consultora, "la posición de liderazgo de Rioja es amplia pero es necesario generar mayor atracción de nuevos consumidores, recuperar los perdidos, así como nuevos actos de consumo en el canal de hostelería para fortalecer la posición de Rioja en este mercado". De igual modo,

constata el estudio, la recuperación de su posicionamiento en los lineales de alimentación es clave. Para ello, se debe reforzar, entre otros factores, el valor de la marca Rioja especialmente entre los consumidores más jóvenes y las mujeres.

## DATOS DEL INFORME NIELSEN

EVOLUCIÓN % CUOTA VOLUMEN DE LAS PRINCIPALES DD.OO.			
	AÑO 2016	AÑO 2017	AÑO 2018
<b>Rioja</b>	33,2	32,1	31,0
<b>Rueda</b>	10,3	10,3	10,2
<b>Ribera Duero</b>	10,6	10,9	9,8
<b>Valdepeñas</b>	6,9	6,4	6,5
<b>La Mancha</b>	5,6	5,9	6,0
<b>Navarra</b>	4,6	4,5	5,0
<b>Cataluña</b>	3,2	3,1	3,1
<b>Rias Baixas</b>	2,7	3,0	3,0
<b>Cariñena</b>	2,5	2,2	2,4
<b>Terra Alta</b>	0,6	1,3	2,2
<b>Resto</b>	19,9	20,3	20,8

EVOLUCIÓN % CUOTA VALOR (*) DE LAS PRINCIPALES DD.OO.			
	AÑO 2016	AÑO 2017	AÑO 2018
<b>Rioja</b>	38,1	37,2	37,0
<b>Ribera Duero</b>	14,6	15,3	14,7
<b>Rueda</b>	9,0	9,0	9,2
<b>Rias Baixas</b>	4,2	4,5	4,4
<b>Valdepeñas</b>	3,9	3,6	3,7
<b>Navarra</b>	3,2	3,1	3,3
<b>La Mancha</b>	2,5	2,4	2,5
<b>Cataluña</b>	2,7	2,4	2,5
<b>Ribeiro</b>	2,0	2,0	1,8
<b>Somontano</b>	1,7	1,6	1,7
<b>Resto</b>	18,0	18,6	19,2

\* Mercado valorado de acuerdo a:

Canal de alimentación: precio de venta al público.

Canal de hostelería: precio de venta al establecimiento.



## Mercado exterior

Por su parte, según datos de aduanas presentados por Observatorio Español del Mercado del Vino, las exportaciones de vino con D.O. Rioja alcanzaron los 101,5 millones de litros, que suponen el 31% de las exportaciones españolas de vino tranquilo con D.O. En términos de valor, este porcentaje aumenta hasta el 40%, alcanzando los 480,6 millones de euros.

Respecto a los precios medios, Rioja se sitúa en torno a los 4,74 €/l por debajo del Piamonte y Toscana en Italia y de todas las DDOO francesas, y 1,5 €/l por encima del resto del vino con denominación envasado español.

Analizando los mercados clave de Rioja, se observa que 2018 no fue un buen año para las ventas en general aunque, en volumen, nuestras ventas caen en 7 de los 12 principales países, teniendo en cuenta que la mayoría de los mercados también caen. Rioja evoluciona mejor que la media en Bélgica, Canadá, Noruega e Irlanda, pero pierde cuota en México, Alemania, Inglaterra, Suecia y Suiza.

De este estudio se desprende que Rioja es un producto clave en las exportaciones de vino español envasado no espumoso. Sin embargo, 2018 no ha sido un buen año para las exportaciones de Rioja y ha sufrido una caída de algo más del 11% en volumen, atenuada por el incremento de precios del 7,2%, lo que genera una disminución menos negativa de la facturación.

## DATOS DEL OEMV

PRINCIPALES MERCADOS		
Rioja	Mill €	%
<b>Reino Unido</b>	109,8	22,8
<b>Estados Unidos</b>	70,9	14,8
<b>Alemania</b>	60,2	12,5
<b>Suiza</b>	34,7	7,2
<b>Canadá</b>	23,3	4,9
<b>China</b>	21,9	4,6
<b>Países Bajos (Ho)</b>	17,1	3,5
<b>México</b>	14,7	3,1
<b>Suecia</b>	13,3	2,8
<b>Irlanda</b>	11,8	2,4
<b>Resto</b>	103,0	21,4
<b>Total</b>	480,6	100,0





# Descontrol en el campo por la fauna silvestre

**La falta de medidas eficaces propicia la propagación de las especies cinegéticas que amenazan el agro riojano**

Desde Alfaró hasta Foncea, desde la Sierra de Alcarama hasta llegar a los montes Obarenes, si hay algo que unifica tan dispersas zonas, es un elemento en común, se trata de la imponente presencia de conejos, corzos y jabalís en las explotaciones agrarias, que afecta a todos los cultivos en los diferentes momentos de su ciclo vegetativo y supone un perjuicio real en las producciones de los agricultores y ganaderos.

El problema viene de lejos y, de hecho, hace años que ARAG-ASAJA viene dando cuenta de ello y reclamando medidas concretas que no han llegado a materializarse, lo que ha agravado la situación y generado incertidumbre y desesperación entre los productores afectados.

Así las cosas, la falta de soluciones eficaces que permitan atajar el problema ha convertido las poblaciones de estos animales en verdaderas plagas y una amenaza constante para todos los cultivos, que son su fuente de alimentación.

## **Reclamación estéril de control**

Los daños producidos por la fauna silvestre son una problemática recurrente y creciente en determinadas épocas del año que ARAG-ASAJA ha intentado paliar, durante los últimos años, incluso tomando la iniciativa de acciones que trascendían su ámbito de actuación pero que no eran lideradas por las entidades responsables.

Así, propició el diálogo y la interlocución entre todos los agentes implicados: agricultores, cotos de caza, Medio Ambiente, Agricultura, distintos partidos políticos y Federación Riojana de Caza. De hecho, con esta última entidad, la organización consensuó un procedimiento de actuación o protocolo, dirigido a los cazadores y a los agricultores, que incluye recomendaciones y herramientas que pueden utilizarse en caso de que el agricultor considere que las actuaciones realizadas por el coto correspondiente no son suficientes.

Este año, antes del inicio de la primavera, momento más sensible para la mayoría de cultivos, ARAG-ASAJA facilitó a la Consejería los





municipios en los que, según los agricultores asociados, se habían producido las mayores incidencias por conejo, corzo y jabalí. Nuestra organización, expuso el problema existente y persistente de los cotos de caza menor que no están habilitados para caza mayor. La Consejería informó de que, en estos casos, el propio coto de caza tiene que actualizar su plan cinegético y aseguró que, para el caso del conejo, ya se dieron todos los permisos necesarios. En cuanto al jabalí, se concedieron las autorizaciones de ganchos, en previsión de la aparición de daños y, para el del corzo, informó de que debían actualizarse los planes técnicos con la posibilidad de cazar, desde enero hasta marzo. Una vez pasada la primavera, época de floración de gran parte de cultivos, las mermas de las producciones apuntan a la ineficacia de todas las medidas tomadas hasta la fecha, por lo que ARAG-ASAJA exige medidas eficaces que resuelvan el problema.

La amenaza constante de los animales salvajes continúa, lo que significa, que las medidas adoptadas por los agentes implicados no están funcionando y el problema se ha propagado en progresión geométrica desde su inicio y a raíz de la falta de soluciones eficaces para el mismo.

La organización lleva años manteniendo reuniones con los agentes del sector y, en varias ocasiones, ha solicitado establecer medidas excepcionales para acabar con los ataques de fauna silvestre, reflejando algunas de ellas en una propuesta para la modificación de la Ley de Caza. Pero, la Administración, que es quien debe liderar la solución a este problema, no se ha puesto todavía a ello. Mientras tanto, el sector agrario espera medidas que acaben con esta situación de indefensión y de inacción que acaben con la invasión de los cultivos y que han provocado, hasta la fecha, siniestros importantes en cereal, hortalizas, frutales, olivar y viñedos, que no solamente comprometen la producción del año sino, en algunos casos, incluso la viabilidad del cultivo; provocando así graves consecuencias económicas.

En este sentido, tanto ARAG-ASAJA, como los agricultores y gana-

deros, que se ven amenazados por la presencia del lobo y el resto de especies, entienden y comparten la existencia de estos animales en la naturaleza y la dificultad existente en controlar estos daños, como ha ocurrido siempre, pero eleva la voz de alarma ante la situación actual de desequilibrio provocada por una sobrepoblación y la indefensión creada en los agricultores y ganaderos, máxime si tenemos en cuenta que, además, el seguro agrario ya no cubre los daños a partir del cuarto año de siniestro.

### Medidas claras

Una vez más, ARAG-ASAJA denuncia esta situación preocupante e insostenible que evidencia el crecimiento desmedido y descontrolado de la fauna silvestre que habita en zonas que no le corresponden. Eso, pese a que la mayoría de los cotos de caza muestran voluntad para atajar la problemática y la agilidad administrativa de Medio Ambiente autorizando las medidas ha mejorado notablemente en los últimos tiempos, pero eso no es suficiente ni efectivo.

Es necesaria la toma de medidas de diferente calado cuando se trata de caza deportiva o lúdica a cuando se trata de cazar para reducir las poblaciones de especies dañinas, modificando los horarios, las fechas, los sistemas de caza, permitiendo la entrada de cazadores de fuera del propio coto, etc.

ARAG-ASAJA considera que las medidas convencionales han demostrado no ser útiles para solucionar este problema. Por otro lado, las distintas administraciones implicadas deben exigir la adopción de soluciones con respecto a determinadas infraestructuras que hacen de refugio y lugar de cría para especies como el conejo. Nos referimos a ferrocarriles, autopistas, autovías, canales, que se convierten en lugares protegidos, por estar prohibida la caza, y en ellos habitan cientos de estos animales que se refugian de día y de noche y salen a los terrenos colindantes a alimentarse, ocasionando importantes daños.



# El fuego bacteriano amenaza a los frutales riojanos

La prevención es la única arma para intentar combatir esta enfermedad

La bacteria '*Erwinia amylovora*', más conocida como fuego bacteriano, ha vuelto a presenciarse de manera importante en nuestra comunidad, especialmente en Rioja Baja, donde la indefensión de los agricultores ha llegado a tal extremo que muchos han decidido abandonar el cultivo del peral por no ser sostenible, técnica, ni económicamente.

Esta enfermedad afecta a las familias de las rosáceas, a los árboles frutales de pepita, como los perales y los manzanos, entre otros; los espinos y otros arbustos, tanto en la producción agrícola como en su utilización en áreas de ocio y esparcimiento, y no tiene tratamiento preventivo alguno sino que está a merced de unas buenas prácticas culturales que eviten su propagación.

Normalmente las infecciones se producen a partir de la polinización de las flores. La enfermedad progresa de manera descendente y va afectando hojas y brotes, así, las flores y las hojas toman un aspecto quemado, que da nombre a la enfermedad. Los brotes tiernos se marchitan y, en ocasiones, se curvan. La infección pasa a las ramas secundarias, luego, a las principales y finalmente, a los troncos, produciendo que el árbol o arbusto se seque.

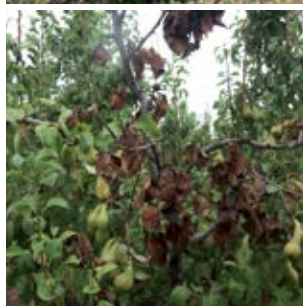
## Desde el año 2000, en La Rioja

En el año 2000, se detectó el primer foco de la enfermedad en el municipio de Entrena y en años posteriores se confirmó su presencia en Haro, Santo Domingo de la Calzada, el Valle del Iregua y Rioja Baja (Rincón de Soto, Alfaro, Aldeanueva de Ebro, Calahorra y Cervera del Río Alhama).

El fuego bacteriano ha avanzado tanto que, en el año 2012, La Rioja dejó de ser zona protegida para dar por instaurada esta enfermedad en la comunidad y, con ello, no poder optar a indemnizaciones por el arranque de árboles. A pesar de las actuaciones para controlar la enfermedad y evitar su propagación, desde su primera aparición, su alto nivel de contagio y rápida expansión constataron que los focos eran cada vez más extensos y no era posible su erradicación. Por ello, Daniel Rosáenz, técnico de ARAG-ASAJA, insiste en la importancia de la concienciación por parte del agricultor de llevar a cabo medidas culturales que prevengan la aparición y propagación de esta enfermedad. "El agricultor debe ser consciente de la importancia de detectar a tiempo el fuego bacteriano y actuar para atajar el problema ya que por su rápida propagación ha ocasionado el importante avance de la enfermedad por toda La Rioja, y actuar a tiempo reduce los costes tanto para el propio agricultor que detecte en su finca un foco como para las fincas colindantes", advierte Rosáenz.

## Recomendaciones y sanciones

Aunque La Rioja ya no tenga el estatus de zona protegida, desde la Sección de Protección de Cultivos del Servicio de Investigación y Desarrollo Tecnológico Agroalimentario (CIDA) se recuerda a los agricultores que no están exentos de cumplir la legislación y que pueden ser sancionados



en caso de detectarse en su finca fuego bacteriano y no actuar para evitar su propagación. Asimismo, todo aquel que sospeche de la presencia de un foco de esta enfermedad, en una finca que no sea de su propiedad y que no haya procedido al arranque de los árboles dañados, puede denunciarlo ante la Consejería de Agricultura, que podrá realizar las acciones legales pertinentes.

## Obligaciones en Zona No Protegida

- Arranque y destrucción del material infectado sin necesidad de análisis que lo confirme.
- Cortar y destruir partes de la planta con síntomas, mediante corte, al menos a 40 cm, del límite visible de la infección y desinfección inmediata.
- En ambos casos se efectuarán tratamientos fitosanitarios en las épocas adecuadas con un principio activo autorizado.
- Comunicar al órgano competente la existencia de vegetales con síntomas.

En este sentido, ARAG-ASAJA ha celebrado recientemente dos reuniones con socios con explotaciones de peral en las zonas afectadas, con objeto de conocer de primera mano el alcance de la enfermedad, así como qué medidas concretas demandan de cara a plantearse a la próxima Consejería de Agricultura.

## La amenaza de la 'mosca suzukii' en la cereza

Las cerezas también están afectadas por su plaga particular, se trata de la 'mosca suzukii', que cada vez amenaza a más frutales y, en concreto, a algunos cerezos, en plena campaña.

Para evitar el ataque y propagación de la mosca *Drosophila suzukii*, como así se le conoce científicamente y cuya plaga es virulenta y tiene una rápida capacidad de expansión, son necesarias medidas culturales.



Su afección produce mermas importantes en la cosecha y resulta difícil de controlar debido a su rápido ciclo de desarrollo y la limitación de productos fitosanitarios para combatirla. Además, por su ciclo biológico tan corto, el control con tratamientos químicos resulta complejo y no todas las materias autorizadas para la mosca tienen eficacia sobre ella.

Para atajar las complicaciones que pueda generar, la Sección de Protección de Cultivos del Gobierno de La Rioja recomienda a los agricultores que recolecten por completo los árboles y eviten que queden frutos disponibles en el campo, ya que supone un reservorio de multiplicación. Por último, deben prestar especial atención si existen parcelas abandonadas de cerezo próximas.



LABORAL



## Poniendo puertas al campo con la nueva normativa sobre el registro diario de la jornada laboral

ARAG-ASAJA solicita al Ministerio de Trabajo que adapte la nueva norma a la realidad del campo y que tenga en cuenta su excepcionalidad y singularidad para facilitar su cumplimiento en beneficio de los trabajadores y empresarios

La entrada en vigor del Real Decreto-Ley 8/2019 sobre el registro diario de la jornada laboral requiere tener en cuenta la especificidad del trabajo agrario para que sea llevado a cabo por los agricultores y ganaderos. Por sus características especiales y excepcionales respecto al resto de empresas, el cumplimiento de esta normativa complica la labor administrativa del agricultor y ganadero en sus explotaciones.

Al tratarse de una actividad que no dispone de un centro fijo de trabajo, ni administrativo; que depende de la climatología; se desarrolla en diferentes parcelas; posee una elevada rotación de mano de obra y los trabajadores van, en muchas ocasiones, directamente a la finca sin pasar por un el centro de trabajo, cuenta con una serie de condicionantes que dificultan su cumplimiento.

El fin de esta medida persigue controlar el horario y las horas extraordinarias de los trabajadores ya que, en el caso de que las haya, según el artículo 135 del Estatuto de los Trabajadores, las horas se podrán restablecer retribuidas o compensar lo acordado con el trabajador. Esta

obligación, llevada al sector agrario, presenta un difícil cumplimiento, dadas sus especificidades de distinta ubicación, movimientos de trabajadores, etcétera., por lo que se desconoce cómo se efectuará ese computo de horas.

ARAG-ASAJA comparte los fines que persigue esta norma de control de las horas laborales, pero cree que es obligación del legislador facilitar su cumplimiento en beneficio del buen desempeño del trabajo, del trabajador y del empresario. Además, esta norma significa añadir más burocracia y más trabas al campo, en vez de facilitar que se pueda realizar la labor con normalidad.

En este sentido, solicita al Ministerio de Trabajo que adapte la norma a la realidad del campo, mediante la pronta aprobación de unas directrices que reconozcan la excepcionalidad y singularidad de este sector. Entretanto ARAG-ASAJA cuenta con un modelo de hoja de registro que puede ayudar a los agricultores y ganaderos en esta nueva labor y que se puede solicitar en cualquier oficina de la organización.



## SERVICIOS AGRARIOS RIOJANOS S.L.U.

Semillas y abonos de calidad para el campo riojano

### “TRATAMIENTOS EFICACES Y ECONÓMICOS PARA LA VIÑA”

#### PRÓXIMOS TRATAMIENTOS

PLAGA/ ENFERMEDAD	NOMBRE COMERCIAL	COMPOSICIÓN	DOSIFICACIÓN
			POR HECTÁREA
	RADIANT	Spinetoram 12% (SC)	200-300 cc
MILDIU	CAPRI-F	Benalaxil-M 3,75 + Folpet 48% (WG)	2,00 kg
	MILRAZ PRO	Cimoxanilo 33% + Zoxanida 33% (WG)	400 gr
	MELODY COMBI	Iprovalicarb 9% + Folpet 56,3% (WG)	1,25-1,75 kg
	ARIUS	Quinoxifen 25% (SC)	250-300 cc
OIDIO	ATTENZO STAR	Metrafenona 50% (SC)	200 cc
	PROSPER	Spiroxamina 50% (EC)	600 cc
	FLINT	Trifloxistrobin 50% (WG)	150 gr
	LUNA EXPERIENCE	Fluoropiram 20% + Tebuconazol 20% (SC)	380 cc
	OROFREX	Azufre 98,5% (DP)	25 kg



Al servicio del agricultor y ganadero

www.aragasaja.com

Alberite T: 941 43 68 07 Aldeanueva de Ebro T: 941 16 33 41 Alesanco T: 941 41 61 17 Alfaro T: 941 54 20 01 Casalarreina T: 941 32 43 54 Fuenmayor T: 941 45 05 29 Logroño T: 941 22 40 63 Nájera T: 941 36 35 84 Tricio T: 941 36 29 15 Tudelilla T: 941 15 23 55





## El cereal presenta una campaña mermada marcada por la sequía y la presencia de fauna cinegética

ARAG-ASAJA pronostica un descenso de producción en torno al 40 % en Rioja Baja y Media

Entramos en el verano y la campaña de cereal está lista para cosechar. Aunque este año las predicciones no auguran abundancia en la producción riojana, como consecuencia de las dificultades encontradas tanto en la siembra, con abundante agua que entorpeció las labores, como la nascencia, debido a una acuciante sequía durante el invierno. Esto unido a los golpes de calor del mes mayo, han provocado una merma importante en el cereal, especialmente en la zona de Rioja Baja y Rioja Media, con un descenso en la producción entre el 30 y 40%, respecto a un año normal. La situación en Rioja Alta no es tan dramática, aunque se espera una campaña floja con una bajada de la producción en torno al 20 %. La presencia de la fauna cinegética empieza a tener, en esta

época, un mayor protagonismo en cultivos como el cereal por toda la región, ocasionando el abandono de la siembra por parte de algunos agricultores.

A nivel nacional, la Sectorial de Cereales de ASAJA, ha evaluado los datos de avance de campaña y estima que la cosecha de cereales de invierno de este año sufrirá una reducción de más de 4 millones de toneladas, es decir, un descenso de un 37 %. Fundamentalmente, la sequía, aunque también los daños derivados de las plagas de conejos y las malas hierbas, han diezmando de forma importante la cosecha de este año.

## El vaivén de la remolacha



Como ya avanzó ARAG-ASAJA, tras conocer la decisión de Azucarera de disminuir el precio de la remolacha e incumplir así el Acuerdo Marco Interprofesional (AMI) vigente, la organización, junto con sus homólogos de otras comunidades, va a acudir a la Corte de Arbitraje de Madrid de la Cámara Oficial de Comercio e Industria para dirimir las diferencias sobre la contratación de remolacha que ha planteado Azucarera. Así fue ratificado en la última reunión de la Mesa Zonal de la zona Norte el pasado 11 de junio.

La principal objeción a la contratación se refiere al cambio en el precio acordado en el AMI, que estaba en vigor para 5 campañas y que unilateralmente Azucarera ha cambiado en este último año de aplicación del acuerdo. La compañía se basa en una cláusula de excepcionalidad

que recoge el acuerdo interprofesional sobre posibles revisiones del documento de común acuerdo, pero ASAJA siempre ha considerado que las condiciones no se han dado ni se ha producido el obligatorio consenso entre las partes.

### Rebaja unilateral de Azucarera

El precio impuesto por Azucarera supone una disminución de seis euros y medio sobre el precio vigente que constaba en el AMI. La industria lo ha sustituido por un complemento vinculado al precio europeo medio del azúcar, pero que no se conocerá hasta octubre de 2020, y tal y como evoluciona el mercado, parece complicado que pueda compensar la diferencia.

Con este procedimiento, ASAJA garantiza a los contratantes incluidos en todos sus colectivos remolacheros de la Zona Norte -Castilla y León, Álava y La Rioja- la defensa de sus intereses a través del procedimiento establecido en el Acuerdo Marco que regula esos contratos.

Ante tal incertidumbre generada por esta situación al inicio de la siembra, una parte importante de los agricultores que apostaban por este cultivo, en unos casos, han decidido no sembrar esta campaña y, en otros, reducir la superficie de siembra, lo que ha supuesto un descenso en el colectivo de ARAG-ASAJA en torno a un 40%, pasando de 733 hectáreas la pasada campaña a 435 hectáreas en ésta. Todo ello ha provocado la práctica desaparición de zonas tradicionales del cultivo, como el entorno de Nájera.

En total, en La Rioja se han sembrado 929 hectáreas, mientras que en 2018 fueron 1.350 hectáreas las cultivadas en nuestra comunidad.



# Más opciones para ser rentables

ARAG-ASAJA organiza una jornada cerealista donde expone los resultados de su campo demostrativo de Triciclo y analiza la evolución del grupo operativo *Tricum*

La obtención de cereales rentables, de calidad y resistentes a las enfermedades se ha convertido en una importante tarea para ARAG-ASAJA, que participa y promueve activamente a partir de distintos grupos operativos creados para lograr este objetivo. Con esta objetivo, la organización emprendió el año pasado un proyecto propio en una parcela aledaña a sus instalaciones de Triciclo, en esta ocasión, para experimentar y encontrar variedades de cereal adecuadas para nuestra comunidad.

A través de Servicios Agrarios Riojanos, SLU (SAR) ARAG-ASAJA ha estudiado el ciclo y comportamiento de las distintas variedades de cereal sembradas en dicha finca con el fin de adaptarlas a las distintas zonas cerealistas de La Rioja y se las presentó a los agricultores en una jornada, celebrada el pasado 21 de mayo.

Los agricultores tuvieron la oportunidad de visitar la finca, en la que hay sembradas distintas variedades de trigo blando, cebada de primavera, cebada de invierno y triticale, y comprobar su comportamiento a lo largo del ciclo, la sensibilidad a las enfermedades, precocidad, productividad, tolerancia a herbicidas, etc de cada variedad, además de valorar las distintas producciones. Estos resultados podrán extrapolarse a otras zonas de La Rioja. El ensayo que estudia el comportamiento de las variedades de cereal, puesto en marcha la pasada campaña cerealista, tiene una duración de cinco años y su objetivo es mantener la rentabilidad de los cerealistas riojanos.

## Evolución y balance del grupo operativo Tricum

En el encuentro, también se ha analizado la evolución del grupo operativo Tricum, tras su primera campaña de puesta en marcha. ARAG-ASAJA participa activamente en este proyecto con el fin de desarrollar la innovación en el agro, reducir los costes de producción y mejorar las buenas prácticas agroambientales.

Se trata de un estudio impulsado por la organización y SAR (Servicios Agrarios Riojanos S.L.U) junto a CTIC-CITA (Asociación para la Investigación, Desarrollo e Innovación del sector agroalimentario) y Arne-

do&Belmonte Ingeniería e Innovación S.L, que comienza a obtener en campo los primeros resultados.

Este estudio nace con el objetivo de lograr la mejora cualitativa de los trigos riojanos y obtener así, harinas idóneas para la producción de pan con cualidades organolépticas y nutricionales óptimas. La colaboración se centra en la elaboración de protocolos de manejo agronómico para la introducción de variedades de trigo de alta calidad en Rioja Alta y caracterización de sus propiedades nutricionales y organolépticas.

## Interés nacional por estas iniciativas

Esta jornada generó interés a nivel nacional y un grupo de multiplicadores de semilla, formado por una veintena de técnicos de varias zonas de España, visitaron posteriormente el campo demostrativo de Triciclo y las parcelas experimentales del proyecto Tricum, en Hervías y Casas Blancas.

El objetivo de ambas iniciativas es mejorar las opciones de cultivo de los cerealistas riojanos, tanto con la plantación de nuevas variedades, como mejorando la calidad y resistencia de las ya existentes.

## La roya en cereal

En otra jornada, el grupo operativo de "Control sostenible de enfermedades foliares en cultivos extensivos de La Rioja", constituido para estudiar y manejar la cercospora en remolacha y la roya, en trigo y formado ARAG-ASAJA, AIMCRA, SIAR (Servicio de Información Agroclimática de La Rioja) y la cooperativa El Cierzo, visitaron demostradores de roya en un campo demostrativo, en Villalobar.

Estas iniciativas cuentan con una ayuda financiada a través del Programa de Desarrollo Rural 2014-2020 en la que participan el FEADER, el MAPA y la Consejería de Agricultura, Ganadería y Medio Ambiente del Gobierno de La Rioja.



SCAA.  
**San Francisco**

Ctra. Córdoba-Valencia, s/n  
Tel. 902 19 79 55 - 953 451 256 Fax 953 451 931  
23330 VILLANUEVA DEL ARZOBISPO (Jaén-Andalucía-España).  
[www.sierralasvillas.com](http://www.sierralasvillas.com)

Sierra las Villas

Oro de las Villas  
Aceite de Oliva Virgen Extra

Sol de las Villas





# Una formación de grado medio de calidad

ARAG-ASAJA ha participado activamente en la creación del módulo de FP Agraria para 2019/2020



Los futuros agricultores y ganaderos riojanos ya disponen de un módulo de grado medio de Formación Profesional Agraria, único en nuestra comunidad, que comenzará a impartirse el próximo curso 2019/2020 en el Centro La Salle, de San Asensio. Se trata de una continuidad del módulo básico, que ya se imparte en este centro desde hace cinco años.

ARAG-ASAJA ha participado activamente en la creación de este módulo, tan necesario e importante para el sector, ya que fomenta el relevo generacional e impulsa el rejuvenecimiento del sector y, sobre todo, profesionaliza a los agricultores y ganaderos y mejora sus aptitudes para ejercer mejor su trabajo.

Este nuevo módulo, cuya duración es de dos años, consta de 1.630 horas teóricas y 370 prácticas. A partir de la teoría y gracias a las hectáreas de viñedo y huerta que dispone el propio centro, los alumnos aprenderán a obtener productos y subproductos agropecuarios atendiendo a criterios de calidad y rentabilidad.

Podrán acceder a él los alumnos que hayan cursado el módulo básico y aquellos que estén en posesión del título de la ESO o de un nivel académico superior. Los interesados pueden

matricularse del 15 al 17 de julio, en el mismo centro. Al finalizar los estudios, los alumnos obtendrán el Título Profesional de Técnico en Producción Agropecuaria (nivel 2) y podrán trabajar como agricultor, horticultor, fruticultor, floricultor, criador de ganado, avicultor, apicultor o productor de leche.

## PLAN DE ESTUDIOS

MÓDULOS CURSO 1º	HORAS
Fundamentos agronómicos	160
Fundamentos zootécnicos	190
Taller y equipos de tracción	190
Implantación de cultivos	130
Principios de sanidad vegetal	100
Producción agrícola I	190
TOTAL	960
MÓDULOS CURSO 2º	HORAS
Infraestructuras e instalaciones agrícolas	90
Producción agrícola II	90
Producción de leche, huevos y animales para la vida	110
Producción de carne y otras producciones ganaderas	150
Control fitosanitario	90
Formación y orientación Laboral	70
Empresa e iniciativa emprendedora	70
TOTAL	670
Formación en centros de trabajo	370

## Plan formativo ARAG 2019/2020

La organización presenta su nuevo plan formativo que comenzará en otoño con importantes novedades en materia de agricultura ecológica y nuevas tecnologías

La organización agraria pondrá en marcha su Plan Formativo 2019/2020 tras la época estival, con temáticas como la viticultura y fruticultura ecológica, nuevas tecnologías relacionadas con la agricultura (uso de drones), capacitación para el uso y gestión de fitosanitarios, bienestar animal en el transporte, jornadas de estiércoles y purines y sobre fiscalidad y seguridad social agraria.

Dada la tendencia en alza de la agricultura ecológica, se han organizado cuatro cursos de 20 horas cada uno y 15 alumnos sobre viticultura ecológica, en Tricio, Aldeanueva de Ebro, Fuenmayor y Casalarreina; y otro de fruticultura ecológica, en Aldeanueva de Ebro, de la misma duración y número de alumnos que los anteriores.

Ante el éxito del pasado ejercicio con el curso de nuevas tecnologías, ARAG ha vuelto a incluirlo en la formación de este año. Por ello, impartirá cuatro cursos de 20 horas, con una capacidad de 20 alumnos en Tricio, Fuenmayor, Aldeanueva de Ebro y Casalarreina (15 alumnos) sobre nuevas tecnologías relacionadas con la agricultura (aplicación del uso de drones en agricultura).

Como todos los años y para cubrir las necesidades reales existentes, ARAG-ASAJA ha incluido en su Plan de este año 2 acciones formativas, de 25 horas cada una y con una capacidad de 20 y 15

alumnos respectivamente, para obtener el carné básico de aplicador de productos fitosanitarios en sus sedes de Tricio y Aldeanueva de Ebro. Y, también, 2 cursos puente de 35 horas y 20 alumnos y 15 alumnos, para la obtención del carné cualificado de aplicador de productos fitosanitarios en Tricio y Aldeanueva de Ebro.

Los ganaderos podrán realizar dos cursos, uno sobre bienestar animal en el transporte, en Tricio, de 20 horas y 20 alumnos, y otro, en la misma sede, con las mismas horas, e igual número de alumnos, de alimentación animal.

Finalmente, se realizarán dos jornadas, por un lado, una jornada de 4 horas de duración para 15 alumnos sobre el uso y gestión de estiércoles y purines, en su sede de Aldeanueva de Ebro. Y por otra parte, ante las novedades en materia de fiscalidad y seguridad social agraria, impartirá jornadas sobre estos temas de 10 horas en Tricio y Aldeanueva de Ebro, para 20 alumnos, y Alberite, Fuenmayor y Casalarreina, para 15 alumnos. Los interesados en cursos y jornadas pueden apuntarse en la sede de ARAG más próxima a su domicilio.

Estos cursos están subvencionados por la Consejería de Agricultura, Ganadería, y Medio Ambiente, el MAPA y el FEADER.



# Sin plásticos y del agricultor a la mesa

**ARAG-ASAJA participa en dos proyectos cuyo objetivo es afrontar el reto demográfico y luchar contra la despoblación en zonas rurales**

Abordar el reto demográfico y luchar contra la despoblación de las zonas rurales incentivando la creación de iniciativas que persiguen implicar al mayor número de actores, es uno de los retos de la "Iniciativas Emblemáticas", una línea de ayudas puesta en marcha el pasado año por el Gobierno regional para evitar la huida de la población rural hacia las grandes urbes.

Se trata de una ayuda promovida por múltiples agentes de distinta naturaleza y apoyada por el Gobierno regional, que trata de apoyar a las familias, la natalidad, la emancipación juvenil, interculturalidad, desarrollo territorial, retorno voluntario, despoblación rural y envejecimiento. Los solicitantes de estas ayudas pueden ser personas físicas o jurídicas, públicas o privadas, que con el apoyo de dos agentes que vayan a intervenir en el proyecto ejecuten una iniciativa que persiga el mantenimiento y fijación de la población en el ámbito rural.

En este sentido ARAG-ASAJA ha participado en la última convocatoria de esta medida a través de dos proyectos enmarcados en esta línea de ayudas para combatir el reto demográfico. Por un lado, un estudio que pretende la reutilización de la paja proveniente de cultivos de trigo y cebada para su posterior uso como pajitas de beber, denominado Ecopajitas. Y por otro lado, la iniciativa Mejor cuanto más próximo, un proyecto para el estímulo y creación de empresas de agricultura de proximidad, para aquellos productos que presentan más dificultades a la hora de comercializarse.



## Ecopajitas

El punto de partida de este proyecto nace de la prohibición de los plásticos de un sólo uso que establece la legislación europea a partir de 2021. Intenta dar salida a los subproductos agrícolas como solución viable, además de dar una mayor rentabilidad a los agricultores y preservar el medio ambiente.

Se trata de la fabricación y distribución de pajitas para beber a partir de paja natural, proveniente de cultivos de trigo y cebada para sustituir las pajitas de plástico de un

solo uso. Una original iniciativa de un promotor privado, en la que participa ARAG-ASAJA junto con el Ayuntamiento de Rodezno, municipio en que se va a desarrollar este proyecto, que cuenta con un presupuesto inicial de 57.900 € y tiene como objetivo ser autosuficiente y sostenible con el tiempo.

El objetivo de esta iniciativa es rentabilizar la fabricación y comercialización de este producto implicando a la comunidad agrícola local para ejercer de proveedores de alta calidad y cercanía, con un objetivo real entre 2 y 3 millones de pajitas al año, pudiendo extrapolarse esta fabricación a mayor escala y su posterior venta en mercados mayoristas. Este proyecto generará empleo, las necesidades de personal serán cubiertas por recursos locales, asimismo se usará cereal de la zona y se contratarán trabajos de campo puntuales en época de cosecha, se mejorará la economía local, se utilizarán las últimas tecnologías, desde el punto de vista administrativo e industrial, adaptándose a la maquinaria existente.

## Mejor cuanto más cerca

ARAG-ASAJA lidera un proyecto que busca impulsar la creación de pymes agroalimentarias y consolidar las ya existentes, en torno al modelo de agricultura de proximidad (venta directa de productos agrícolas: en la misma explotación, en un mercadillo, a través de la venta on line, etc). Este modelo de venta es la tendencia actual, el 15% del total de la producción agrícola europea vende el 50 % directamente a los consumidores, aunque en España este dato es menor, el consumo de productos locales es una tendencia a crecer.

La organización enmarca esta iniciativa dentro de la línea de ayudas, Iniciativas emblemáticas ya que son los agricultores y ganaderos uno de los pilares principales de sostenibilidad e impulso de medio rural, fijan población, aprovechan recursos locales, generan riqueza y la redistribuyen en infinidad de empresas, además son la fuente de materias primas de la industria agroalimentaria.

Pese a que esta actividad aún no se encuentra regulada en nuestra región, al contrario de lo que ya sucede en muchas comunidades autónomas, durante los últimos años están surgiendo iniciativas y modelos diferentes en este sector, tendencias innovadoras y rentables que generan empleo, actividad económica y benefician al medio rural, pero la escasa rentabilidad de algunos sectores y la difícil competencia de otros, los hacen poco atractivos para invertir en ellos, por ello, ARAG-ASAJA considera necesario explorar nuevas vías para desarrollar nuevos productos dando lugar a nuevos agricultores y ganaderos o con ello mejorar la situación de los ya existentes.

Por ello, esta iniciativa trata de impulsar y dar a conocer las buenas prácticas y tendencias entre los agricultores existentes y aquellos que den lugar a nuevas iniciativas emprendedoras o mejoren las actuales, en toda La Rioja, de sectores como carne, frutas y hortalizas, frutos secos, hongos y setas, miel y producción ecológica.

En el proyecto, que cuenta con un presupuesto de 53.320 €, es impulsado por ARAG-ASAJA, y en él colaboran el Centro Europeo de información y Promoción del Medio rural (CEIP Rural), Asociación para el Desarrollo de La Rioja Alta (ADRA), Asociación para el Desarrollo Rural La Rioja Suroriental (ADR), IGP Pimiento Riojano y SAT Arovi.

Ambos proyectos, aún en fase de estudio, estarán financiados por recursos propios y por el Gobierno de La Rioja, que concede una ayuda máxima de 50.000 €.





# El sector avícola de carne levanta el vuelo

La cría de pollos con destino a consumo humano es una de las actividades ganaderas con más peso en el sector ganadero español. Su protagonismo se debe a varios factores, como la crisis económica padecida en los últimos años y su bajo coste respecto a carnes de otras especies y a una tendencia alimentaria hacia carnes con menos grasas. Esta predilección puede extrapolarse a nuestra comunidad, donde, a pesar de que en los últimos 5 años ha descendido el número de explotaciones, de 55 a 49, el número de animales por ciclo de producción ha aumentado, de 2 millones a casi 2,2, por tanto, las explotaciones que existen actualmente en La Rioja producen más pollos.

Se trata de un tipo de carne de consumo habitual, por ello, además de ser la más demandada, también es la que es más propensa a ser objeto de campañas de promoción por parte de las cadenas de distribución y



vigilada de cerca por la Agencia de Información y Control Alimentario (AICA). De hecho, cuenta con un Plan Específico de Supervisión por la constante amenaza que supone para el sector la venta a pérdidas. Tampoco este sector es ajeno a las desventajas competitivas que suponen las producciones de países terceros a la UE, cuyos costes de producción son menores debido a una reglamentación más laxa y menos rigurosa en cuanto a bienestar animal, seguridad alimentaria y responsabilidad medioambiental.

En nuestra comunidad la producción de carne de pollo está en auge, buena prueba de ello la dan Héctor Morales, un joven ganadero que lleva apenas tres años en el sector, y las hermanas Ana y Raquel Pérez Sáenz, que cuentan con una de las explotaciones más grandes y competitivas que han sabido crear a partir del testigo de su padre.



Héctor Morales Gil, es un joven de 28 años que lleva tres al frente de una explotación avícola en Aldeanueva de Ebro. Conoce el agro por su padre, que es agricultor, no ganadero, pero cuenta con ascendentes familiares propietarios de granjas de pollos.

## 1. ¿Cuál fue tu motivación para dedicarte a la ganadería?

Mi padre siempre se ha dedicado a la agricultura y es una cosa que me encanta. Yo estudié Magisterio, pero enseguida me di cuenta de lo complicado que sería encontrar un trabajo estable en ese sector y con la ayuda de la familia y de unos primos que ya tenían granja de pollos, me decidí por esto.

## 2. Te instalaste hace tres años, ¿cómo es tu explotación?

Tengo una granja de 1.920 metros cuadrados, con capacidad para 34.200 animales. Ahora se ha reducido el número de cabezas por

## Héctor Morales.

Avicultor de Aldeanueva de Ebro

## “Mi futuro está aquí,

siguiendo con mi granja y trabajando en el campo.”  
superficie, ya que se busca un mayor confort de los pollos en este caso, y evitar las lesiones en las patas. Yo trabajo para Uvesa, una integradora de Tudela, ellos me traen los pollos recién nacidos y se los llevan una vez que creen que están listos.

## 3. La ganadería es un sector muy castigado y también muy esclavo, ¿tú crees que ha merecido la pena?

Si me preguntas ahora si ha merecido la pena, te contesto que sí, pero es verdad que hemos sufrido muchos imprevistos a la hora de realizar el proyecto y llevarlo a cabo, pero cuando ves entrar a los animales en la nave, se te olvida todo.

## 4. ¿Cuál ha sido el papel de ARAG en tu incorporación?

Asaja te da unas facilidades increíbles, tanto a la hora de realizar el papeleo para solicitar la subvención, como a la hora de formarte con cursos y sobre todo en el día a día. Me gustaría desde aquí agradecerlo a Ulpiano, el veterinario de ARAG, que en mi caso me ha ayudado muchísimo y lo sigue haciendo.

## 6. Desde tu reciente incorporación y tu juventud, ¿cómo ves el sector?

Creo que es un sector muy profesionalizado, con grandes infraestructuras y mucha tecnología, lo que favorece mucho el bienestar del animal y la producción. Lo bueno que tengo en mi caso es que trabajo con una integradora que es la que me ayuda a solucionar ciertos problemas que suceden, pero sí que es verdad que yo hasta el momento no he sufrido ningún percance de importancia.



Ana Pérez

## Ana y Raquel Pérez. Avicultoras de Quel

Ana también es joven, tiene 40 años, y lleva ya varios años en el mundo ganadero junto a su hermana Raquel. Vienen del mundo empresarial, la primera, de una oficina bancaria y la segunda de una conservera. Estudiaron Empresariales y Administración y Dirección de Empresas, que aplicaron al negocio familiar. Primero, su abuelo y posteriormente su padre, contaron con una granja de pollos que estas emprendedoras han hecho crecer y consolidarse.

### 1. Decidisteis cambiar la oficina por la granja ¿cómo empezó a gestarse este cambio tan radical?

Ya mi abuelo tenía gallinas y mi padre era el repartidor de huevos. Una vez que conocieron un poco el sector, mi padre, junto con sus hermanos hicieron una granja de engorde de pollos. Años más tarde mi padre se puso por su cuenta y construyó su primera nave en 1986, a la que le sucedieron otras tres entre 1990 y 1998. En este transcurso de años, se integró en la cooperativa AN, en su sección de avicultura, y fue cuando desde esta cooperativa se le dio un gran empujón con un nuevo y moderno centro de procesamiento. Se nos planteó la oportunidad de crear nuestra explotación a mi hermana y a mí en un sector que ya conocíamos, fue en alrededor del año 2010. Esta es una historia que todavía no ha terminado porque esperamos que este año, la explotación de nuestro padre pase ya por completo a formar parte de la nuestra, por la cercanía de su jubilación.

### 2. ¿Cómo es actualmente vuestra explotación?

Nuestra explotación ocupa unas 20 Ha, en la que están diseminadas 11 naves de engorde de unos 2.000 m<sup>2</sup> cada una, que en total y cómo máximo pueden albergar a 330.000 animales cada ciclo. El tipo de pollo que nosotras criamos es el que más consumo tiene, el de estirpe 'broiler'. Su ciclo de crianza es de alrededor de 45 días. A través del centro de procesamiento de la cooperativa en Melida (Navarra), se comercializan a pequeñas, medianas y grandes superficies de la zona norte de España, aunque también va para exportación.

### 3. ¿En qué situación encontráis el sector?

El sector, es duro, lo ha sido y lo seguirá siendo... De hecho, hay un refrán que dice: "Con animales de pico, no te harás rico", y esto, a todos los niveles, a nivel de granjero y a nivel de integradoras; pero de lo que podemos estar muy orgullosos es que este sector será probablemente, junto con el cerdo, el más profesionalizado de la ganadería, quiero decir, que al no ser perceptores de la PAC, tenemos que buscar la rentabilidad en las pequeñas cosas....

### 4. Después de bastantes años en el sector y con un explotación tan profesionalizadas, ¿qué problemas destacaríais del sector?

Problemas tenemos varios, el principal es el precio, porque dependemos de muchos insumos que no se pueden trasladar al consumidor. Pero hay otros, como los seguros de retirada de cadáveres, que a pesar de no tener problemas reales, se nos impuso a la ganadería intensiva a raíz de las 'vacas locas', sin tener ninguna culpa, y además ahora se han ido haciendo excepciones a esta obligatoriedad de la retirada de cadáveres, con lo que de facto, sólo pagamos estos seguros, la ganadería intensiva. Otro asunto, es la burocratización de todo. Tenemos

### 7. ¿Qué perspectivas de futuro tienes? ¿Y el sector?

Mi futuro está aquí, siguiendo con mi granja y trabajando en el campo junto a mi padre porque he encontrado un trabajo que me satisfice, aunque reconozco que a veces se valora poco. Espero seguir aquí por muchos años. Con respecto al sector, soy optimista, creo que el pollo es una carne con mucho consumo, sana y barata, que espero que continúe como lo está haciendo hasta ahora.

### 8. Cuáles son las principales demandas que haces a las administraciones y en concreto a la nueva Consejería de Agricultura?

La verdad es que la administración nos ayuda mucho con el tema de la subvención, ya que muy poca gente sería capaz de montar un negocio como este sin contar con esa ayuda, pero sí que es verdad que a veces deberían de facilitar un poco más las cosas para que la gente joven tenga más motivación a la hora de emprender, ya que eso genera riqueza en la comunidad.







que apuntar, tramitar y documentar todo. Al final, en la mayoría de los casos, dentro de cada explotación se necesita otra persona sólo para llevar los papeleos.

### 5. ¿Qué perspectivas de futuro tenéis vosotras y creéis que tiene el sector?

Nosotras sólo queremos que nos dejen trabajar, poder llevar a cabo nuestras vidas plenamente en un proyecto que nos apasiona y al que debemos tanto. En cuanto al sector en general, tendemos hacia una cada vez mayor regulación, transparencia, y erradicación de bacterias o enfermedades que otras cabañas ganaderas ni siquiera son capaces de soñar reducirlos.

La globalización de la mayoría de los productos, llegará al sector avícola, pero en España seguimos prefiriendo la carne fresca en vez de la ultra procesada.... al menos por ahora. Los cambios en el sector vendrán dados por el propio mercado, que tiende a consumir frescos pero elaborados listos para cocinar, como croquetas, pechugas empanadas, albóndigas listas para freír....

### 6. ¿Cuáles son las principales demandas que haces a las administraciones y en concreto a la nueva Consejería de Agricultura?

Que se pongan en nuestro pellejo, que sean capaces de ver que si se cargan uno de los pocos negocios en el ámbito rural que no necesitan subvenciones, entonces si tendremos un problema de despoblación. Que, sobre todo, lo que hace falta para poder alimentar a la sociedad es que el que cultiva o cría esos alimentos, pueda seguir haciéndolo. Tan sencillo como dar servicios de internet en los pueblos más pequeños, centros de salud accesibles.... Y más concretamente, en el sector ganadero que se le dé una vuelta a la concesión de una única empresa para la retirada de cadáveres, que tenemos la empresa más cara de la península....



Raquel Pérez

# Repaso ganadero

## Formación en ganadería

ARAG-ASAJA culminó su programa formativo 2018/2019 con dos cursos de ganadería, por un lado, a finales del mes de marzo tuvo lugar en su sede de Trício un curso de 20 horas de Alimentación animal. Y por último, en la primera quincena del mes de abril se celebró en la sede de Aldeanueva de Ebro un curso, con el mismo número de horas, de Bienestar Animal para el personal de avicultura de carne.



## La lana siempre con AROVI

El pasado día 3 de mayo se celebró en las oficinas de ARAG-ASAJA de Alberite la Asamblea de la Junta Rectora de SAT AROVI. En ella se acordó buscar proveedores de recogida de lana tratando siempre de obtener el mayor beneficio para el ganadero. A estos proveedores se les realiza una propuesta detallando las zonas de recogida, el número de ganaderos y una estimación de kilogramos de lana para recoger; en base a sus ofertas se elige con quien trabajar. Las fechas de recogida propuestas han sido en los meses de junio y julio.

## Obligatoriedad de comunicar los movimientos

ARAG-ASAJA recuerda a todos los ganaderos (especialmente a los ganaderos de bovino: vacuno de leche, vacas nodrizas y cebo) la obligatoriedad de comunicar los movimientos de sus animales para poder cobrar las ayudas asociadas de la PAC, estableciendo penalizaciones en caso de no comunicar estos movimientos, tanto de entrada como de salida, antes de siete días naturales tras el movimiento. Hasta ahora los movimientos de animales en la explotación que no se comunicaban se catalogaban como no elegibles y no computaban para poder cobrar las ayudas de la PAC, a partir de ahora, los ganaderos que no comuniquen en el plazo establecido los distintos movimientos además de no recibir ayudas asociadas serán penalizados, pudiendo perder la ayuda a la explotación dependiendo del número de animales de que se trate.



## Industria reconoce el uso de los pilotos led

ARAG-ASAJA informa a los agricultores que Industria permitirá finalmente el uso de pilotos con luz led homologados en sus vehículos agrícolas. Según tuvo conocimiento la organización, agricultores que han pasado la ITV recientemente



de sus máquinas, tractores o remolques, y que han sustituido sus pilotos originales por otros con tecnología led han visto cómo sus vehículos han sido rechazados en la inspección por el uso indebido de este tipo de luces.

Gracias a la gestión de ARAG-ASAJA, que puso a en conocimiento de la Dirección General de Innovación, Trabajo, Industria y Energía de esta incidencia, para que hiciera las gestiones oportunas ante el Ministerio de Industria, Comercio y Turismo, se va a introducir una corrección de errores en la próxima revisión del Manual de Reformas para incluir a los vehículos agrícolas que hayan procedido a la sustitución de grupos ópticos laterales y traseros de incandescencia por otros de sistema led. Este tipo de luces además de ocasionar menos averías, aumenta la visibilidad en carretera. Por tanto, los agricultores que se les haya desestimado la inspección por este motivo obtendrán el visto bueno y tendrán en regla su documentación, siempre y cuando los pilotos estén debidamente homologados y situados en el emplazamiento original.





**Publica tu anuncio gratuitamente en nuestra revista.** *Los anuncios están ordenados de más actuales a más antiguos.*  
Esta sección se puede consultar en nuestra web [www.aragasaja.com](http://www.aragasaja.com)

## VENTAS

Tractor Fiat del año 2000. 86 CV, de doble tracción y barra anti vuelco. Destripador del año 2000, 8 brazos. Si se compran juntos el precio será preferente. Sulfatadora colgada del tractor, marca Shaer, año 2000, 300 l. Remolque basculante marca Egüen de 2500 Kg. Año 2005. Tlf. **608 099 085**

Motor de riego completo, marca Perkin inglés, 80 CV con tejado, bomba ltu de 2 turbinas, cuello cisne, convertidor, manguera de absorber de 5 m, alcachofa y cesta de filtrar agua. Carro de 2 tubos Luis Egüen, seminuevo, con luces y protectores de roces completo, freno manual y freno hidráulico homologado, con medio año de seguro. Tlf. **687 330 653**

Tractor New Holland TN90. Tlf. **619891742**

Dos remolques, abonadora y azufradora. Tlf. **680 923 944**

Cinta transportadora eléctrica de 220 V de 8 m. Cargador con gomas al tractor con cajón para productos a granel y con rastrillo para fardos pequeños. Tlf. **699 601 221**

Parcela de 2.208 m en Arenzana de Abajo, polígono 504, parcela 329, paraje El Villar. Tlf. **650 568 052**

Derechos PAC regiones: 7001, 1101. Tlf. **629 403 333**

Gabarra de camión. Generador de 30 Kva y 4.000 h. Tlf. **686 407 181**

Cosechadora Laverda modelo 3400. Tlf. **686 993 797**

Tractor John Deere 5500N y 6400 con pala Tenias; remolque bañera Gili de 18.000 Kg; sembradora Aguirre TD600; furgoneta Opel Combo diesel; remolque 5.900 Kg; abonadora Ciaga; carro herbicida AMP; atomizador 1.500 L; grada de discos de 5 metros; molón Cmas de 7 metros; rotavator de 2 metros; cultivador de 11 brazos; sacauvas; despuntadora; recogedor de sarmientos. Tlf. **669741113**

Remolque basculante de 4.000 kgs, marca Batanero, como nuevo. Tubos y bomba de regar. Destripador. Tlf. **649 507 837**

Abonadora suspendida. Marca Aguirre 1500 kg. Dos platos. Tlf. **653 852 466**

Parcela de 1 ha de secano entre Rincón de Soto y Alfaro. Tlf. **646 950 327**

Atomizador colgado de 500 L marca Spray Set. Azufadora de 400 kg con dos salidas, marca Saher. Tlf. **650 500 369**

Saca uvas. Remolque de dos ejes. Tlf. **649 127 654**

Rebaño de 310 ovejas. Tlf. **646156945**

Nebulizador Berthoud Speed-Air arrastrado de 1.500 l, trata dos filas completas. Tlf. **678 417 853**

Parcela de 1 ha de secano en Alfaro. Tractor John Deere 1140 frutero con 5650 hs por cese

de actividad. Muy buen estado. Tlf. **646 950 327**

Tractor marca BJR F 5000 articulado, de 50 CV. Tlf. **655 839 595**

Se alquilan fincas regadío de 22000 m2, 6.000 m2 junto a carretera con regadío para frutales en Lardero. Tlf. **680 706 960**

Bañera de acero inoxidable Egüen de 10.000 kgs. Tlf. **696 706 094**

Seis hectáreas de viñedo en Cenicero. Tlf. **606 851 153**

Atomizador de cereal de 600 L y 100 tubos de cobertura y 50 aspersores. Tlf. **651078749/ 941 362900**

Tijera de podar Felco Tronic 80. Despalilladora de 2.000-12.000 kgs con árbol batidor extraíble y regulable. Tambor de acero inoxidable. Extrujadora manual y con motor para uva y manzana, de acero inoxidable. Tlf. **646 062 167**

Remolque Barbero con cartolas de 13 T. Tlf. **941 350 196/ 609 038 340**

Alfalfa y forrajes en fardos de 4 cuerdas (250-270 kgs). Tlf. **659 380 838**

Rebaño de 25 ovejas chamaritas y corderos. Braván trisurco convertible bisurco, Ovlac. Dos bravanes bisurco. Rodillo para cereal extensible. Mula mecánica Lamborghini de 10 CV. Tlf. **941 586 912**

Dos remolques de un eje de 5.000 kg marca Loza y 2.000 kg marca Alcalde. Todo con documentación. Azufadora Valven de 300 kg. Abonadora de 300 kg. Destripador para viña de 9 brazos. Cajón de transporte. Tlf. **666 857 406**

Tractor John Deere 5500N. Bisurco Mendivi. Abonadora. Azufadora. Por jubilación. Tlf. **659 714 688/ 941 369190**

Sembradora marca Torre, de 19 caños. Tlf. **629 886 756**

Alfalfa. Tlf. **609818674**

Tractor Deutz DX 3700V. Remolque Loza 5000 kg basculante. Tlf. **696 025 897**

Abonadora arrastrada marca Rimasa RM-50 de 5.000 kgs. Tlf. **605 715 515**

Se ofrece finca a renta de 2 hectáreas de perros. Tlf. **646 850 669**

Dos parcelas en Rodezno. Tlf. **600 053 851**

Destripador de 11 brazos de ballesta de 32 basculante y con rodillo. Tlf. **677 260 896/ 617 096 480**

## COMPRAS

Diez derechos de PAC en la región 1101. Tlf. **610 622 706**

Rodillo de 4 metros con documentación. Tlf. **679 484 966**

Arado de vertedera Ovlac, bisurco. Tlf. **677**

**260 896/ 617 096 480**

Derechos de PAC de cereal, región 8.1. Tlf. **656 729 866**

Desbrozadora para tractor. Tlf. **941 362 045**

Saca uvas de 350-500 kgs. Tlf. **626 470 940**

Bañera de 8 a 10 T. Tlf. **650 335 230**

4,5 derechos de pago básico para la región 801. Tlf. **620 769 945**

Tractor de segunda mano con pala y cabina homologada. Tlf. **630 628 540**

Tierra para comprar en Alfaro, a partir de 1 ha, aproximadamente. Tlf. **655 584 992**

Busco fincas para llevar en Zarratón, Casalareina, Haro o alrededores. Tlf. **666 470 782**

Remolque tándem con cartolas de 8-10 toneladas. Tlf. **646 903 052**

Derechos de pago único. Tlf. **600 874 734**

Tabla o rastra de 5 metros. Tlf. **615 194 188**

## TRABAJOS

Se necesita personal para trabajar en explotación de vacuno de leche, en tareas de ordeño. Tlf. **609 434 113**

Agricultor busca viñas para cultivar en arrendamiento en la zona de Navarrete, Hornos y Ventosa. Tlf. **620 837 268**

Peón para podar almendros y nogales. Tlf. **941 586 912**

Se busca obrero para llevar viñas y cereal en Rioja Alta, que sepa manejar maquinaria. Tlf. **650 531 289/ 674 633 530**

Peón agrícola para trabajar en el campo. Tlf. **631 852 125**

Peón tractorista para todo el año en Cenicero. Tlf. **689 588 416**

Se hacen todo tipo de trabajos agrícolas, personas con experiencia. Tlfs. **649 967 756/ 619 067 867**

Se busca obrero para llevar viñas en Rioja Alta, que sepa manejar maquinaria. Tlf. **650 531 289/674 633 530**

Se busca persona con carnet de camión para trabajar en granja de corderos y matadero. Tlf. **629 857 029**

Se ofrece persona para realizar trabajos agrícolas. Tlf. **665 353 543**

Se llevan viñas a renta en zona Rioja Alta. Tlf. **646 620 731**

Se ofrece cuadrilla para hacer labores del campo, con experiencia, disponibilidad de viajar y con herramienta propia. Tlf. **642 555 309**

Se llevan viñas a renta. Tlf. **685 055 999**

Se ofrece persona para trabajar en el campo. Tlf. **631 509 049**



¿y si...?

**sí**

Decesos



Vida



Accidentes



Auto



Hogar



Si tienes cualquier necesidad sobre **Seguros**, en Caja Rural también somos la respuesta.



TODO ES  
MÁS SEGURO  
SI ESTÁS CERCA



Seguro de Vida contratado con RGA Rural Vida S.A. de Seguros y Reaseguros, con CIF A-78.229.663 y clave de la DGSFP C-595. Seguros de Hogar, Accidentes, Decesos y Comercio, contratados con RGA Seguros Generales Rural S.A. de Seguros y Reaseguros, con CIF A-78.524.683 y clave de la DGSFP C-616. Seguro del Automóvil contratado con Liberty Seguros compañía de Seguros y reaseguros S.A. con CIF A-48037642 y clave de la DGSFP C-0467, Reale Seguros con CIF A78520293 y clave de la DGSFP C-0613 o Mapfre España con CIF A-28141935 y clave de la DGSFP C-0058. La comercialización de los seguros se realiza a través de RGA Mediación, Operador de Banca Seguros Vinculado, S.A., con domicilio en Madrid, C/Basauri, 14 e inscrito en el registro de mediadores de la DGSFP con la clave OV-0006, y en el Registro Mercantil de Madrid, al Tomo 8205, Folio 89, sección 8, Hoja M10188, con CIF A79490264. Caja Rural pertenece a la red de distribución de RGA Mediación OBSV, S.A. Consultar entidades aseguradoras con las que RGA Mediación mantiene un contrato de agencia de seguros en [www.segurosrga.es/Entidades\\_contrato\\_RGA\\_Mediacion.pdf](http://www.segurosrga.es/Entidades_contrato_RGA_Mediacion.pdf)





### Los grupos operativos facilitan los costes y el desarrollo de la innovación

La innovación y el desarrollo se pueden realizar de manera individual, si bien, los costes y los riesgos son mayores y por este motivo y dado que los resultados pueden beneficiar a todo el colectivo en muchos casos se realizan de forma agrupada.

Una muestra de ellos son los grupos operativos, en los que participan diferentes agentes (centros tecnológicos, empresas, explotaciones y organizaciones agrarias) para poder abordar un problema u oportunidad desde un enfoque multisectorial partiendo de una idea innovadora. Estos grupos se constituyen para llevar a cabo un proyecto concreto, bien sea práctico o teórico, para la mejora de protocolos o buenas prácticas, durante un periodo concreto y suelen estar subvencionados por la Unión Europea. ARAG-ASAJA participa activamente y impulsa algunos de ellos para la mejora de

cultivos como cereales, remolacha y viñedo y frutales..

La innovación es una forma de transformar el conocimiento en negocio. En muchos casos el conocimiento ya existe y lo que se necesita es transferirlo al sector de manera práctica. Parte de las acciones innovadoras pueden ser tecnológicas, aunque se contemplan otras enfocadas a la aparición de nuevos productos y servicios, o a las nuevas formas de comercialización o nuevas formas de organizar la explotación o el sector. La medida de apoyo (la de los grupos operativos) se basa en tres pilares fundamentales: la cooperación, ya que para acceder a estas ayudas se requiere el trabajo conjunto; la innovación como una nueva forma de afrontar un problema existente que no se ha puesto en práctica hasta ahora, y la difusión de los resultados.

#### \* VIÑA Y FRUTALES

##### **Fitovar. Aplicación inteligente de fitosanitarios y quelatos.**

Este estudio pretende la aplicación inteligente de fitosanitarios y quelatos en viña y frutales y está participado por Servicios Agrarios Riojanos (SAR), AGER TECHNOLOGY, PANImagen y Bodegas Escudero.

Se trata de un sistema electrónico que permitirá la reducción de la cantidad que se debe aplicar con lo que mejorará la rentabilidad de la explotación y una producción más sostenible.

El estudio desarrollará un nuevo sistema automático capaz de mejorar significativamente el proceso de aplicación de tratamientos y la eficacia de los mismos, tanto en viñedo como en frutales, mediante la utilización de nuevas tecnologías. Para ello, se combinará en un solo equipo, tecnología de imágenes de satélite y sensores de a bordo que permiten ajustar con gran precisión la dosificación y aplicación de productos y adaptándose a las necesidades específicas de la explotación.

Durante este proceso, se realizarán pruebas en campo que demostrarán el correcto funcionamiento de los sistemas y el potencial ahorro que puede suponer para el agricultor. Estas pruebas podrán, incluso, aumentar la rentabilidad de las explotaciones agrícolas y conseguir un importante beneficio ambiental, como consecuencia de la reducción de la cantidad de productos fitosanitarios y quelatos empleados debido a la gestión inteligente en su aplicación.

#### CEREAL

##### **Campo demostrativo para optimizar las variedades de cereal**

ARAG-ASAJA, a través de Servicios Agrarios Riojanos, SLU, ha puesto en marcha un proyecto de investigación y estudio de nuevas variedades de cereal que se adecúen a La Rioja a lo largo todo su ciclo, en una finca que ha adquirido, para tal fin, en los alrededores de su sede en Tricio.

En esta parcela demostrativa de evaluación varietal, se han sembrado variedades de cebada de ciclo largo, cebada de ciclo corto, trigo blando de otoño, trigo duro y triticale con el objetivo de comprobar la sensibilidad a enfermedades, precocidad, productividad, tolerancia a herbicidas, etc., de cada variedad y valorar las producciones en la campaña.

Este ensayo tiene una duración de cinco años y su objetivo es mantener la rentabilidad de los cerealistas riojanos. Para ello, cuenta con una ayuda financiada a través del Programa de Desarrollo Rural 2014-2020 en la que participan el FEADER, el MAPAMA y la Consejería de Agricultura, Ganadería y Medio Ambiente.

\* Proyecto enmarcado en el Programa de Desarrollo Rural 2014-2020 y cofinanciado por FEADER, Ministerio de Agricultura y Pesca, Alimentación y Medio Ambiente y Gobierno de La Rioja